



DOI: <https://doi.org/10.15688/nav.jvolsu.2023.2.12>

UDC 902.64:903.05  
LBC 63.48(2)-418

Submitted: 07.06.2023  
Accepted: 18.09.2023

## ENCOLPION CROSSES FROM FINDS AT THE VODYANSKOE SETTLEMENT

**Andrey S. Lapshin**

Volgograd State Social and Pedagogical University, Volgograd, Russian Federation;  
Institute of Oriental Studies of the Russian Academy of Sciences, Moscow, Russian Federation

**Evgeniy Yu. Goncharov**

Institute of Oriental Studies of the Russian Academy of Sciences, Moscow, Russian Federation

**Abstract.** The subject of the study is the bronze encolpion crosses found at the Vodyanskoe settlement, an urban culture monument of the Golden Horde era. Material and spiritual culture of the Russian Golden Horde urban population of the 14<sup>th</sup> century is the object under study of this paper. The author analyzes personal godliness practice items of the Russian cult copper sculpture connected with spread of Christianity. The encolpions under study and their fragments were found during archaeological excavations and artefactual remains collection at Vodyanskoye settlement at different times. The aim of the study is introduction into scholarly discourse, morphological description, typological and technological characterization of these finds from the Vodyanskoe settlement. Methods and approaches used in the study include description, typological analysis, metrical approach and measurement agenda used in staurometry, system approach including morphological analysis, chemical and technological Energy dispersive X-ray analysis (EDXA). A comparison of the investigated material with the known encolpion crosses is performed. The research shows that the encolpions including their ornaments of leafs and parts discovered at the Vodyanskoe settlement are complete analogues in composition and iconography to the types of the encolpions found in the mediaeval Russian sites as well as in the other Golden Horde settlements. They can be attributed to the most numerous late Russian cross group dating back to no earlier than 13<sup>th</sup> century. Electron microprobe analysis (EMPA) of the two leafs showed that they were made up of leaded tin bronze with composition corresponding to the alloys used in Russia for encolpion casting. Winged crosses were cast into clay molds created from an impression of the finished product. The studied artifacts were interpreted in the context of the known data; they complement a handful of similar sample of items specific to the Russian population spiritual life in the 14<sup>th</sup> century. These bronze encolpion crosses are of different types the fact testifies to stylistic trends diversity in the mediaeval cult copper sculpture production of this period.

**Key words:** encolpion, wing of the encolpion, cross, Vodyanskoe settlement, Golden Horde, ancient Russian, Christians, copper casting, EDS X-ray microanalysis.

**Citation.** Lapshin A.S., Goncharov E.Yu., 2023. Kresty-encolpiony iz nahodok na Vodyanskom gorodishche [Encolpion Crosses from Finds at the Vodyanskoe Settlement]. *Nizhnevolzhskiy Arkheologicheskiy Vestnik* [The Lower Volga Archaeological Bulletin], vol. 22, no. 2, pp. 237-260. DOI: <https://doi.org/10.15688/nav.jvolsu.2023.2.12>

УДК 902.64:903.05  
ББК 63.48(2)-418

Дата поступления статьи: 07.06.2023  
Дата принятия статьи: 18.09.2023

## КРЕСТЫ-ЭНКОЛПИОНЫ ИЗ НАХОДОК НА ВОДЯНСКОМ ГОРОДИЩЕ

**Андрей Сергеевич Лапшин**

Волгоградский государственный социально-педагогический университет,  
г. Волгоград, Российская Федерация;  
Институт востоковедения РАН, г. Москва, Российская Федерация

**Евгений Юрьевич Гончаров**

Институт востоковедения РАН, г. Москва, Российская Федерация

**Аннотация.** Предметом исследования являются бронзовые кресты-энколпионы, обнаруженные на Водянском городище – памятнике городской культуры Улуса Джучи. Объект изучения: материальная и духовная культура русского населения золотоордынских городов XIV века. Исследуемые в работе находки являются предметами личного благочестия, относящимися к одной из категорий русской культовой медной пластики, связанной с распространением христианства. Энколпионы и их фрагменты обнаружены в результате археологических раскопок и сбора подъемного материала на городище в разное время. Цель исследования – введение в научный оборот, морфологическое описание, типологическая и технологическая характеристика таких находок на Водянском городище. Методы и подходы, использованные в работе: описание, типологический анализ, метрический подход и программа измерений, используемые в ставрометрии, системный подход, включающий морфологический анализ и химико-технологический, проведенный с применением метода энергодисперсионного рентгеновского микроанализа. Выполнено сравнение обнаруженного материала с большим комплексом опубликованных крестов-энколпионов. В результате исследования установлено, что энколпионы, их отдельные створки и части, найденные на Водянском городище, имеют полные аналогии среди типов и композиционно-иконографических сюжетов таких изделий, обнаруженных как в материалах средневековых русских древностей, так и других золотоордынских городов. Они входят в группу самых многочисленных древнерусских крестов, представляя в ней варианты поздних, датируемых не ранее XIII века. Микрорентгеноспектральный анализ двух створок показал, что они изготовлены из оловянно-свинцовой бронзы, состав которой соответствует сплавам, использовавшимся для литья энколпионов в русских землях. Створчатые кресты отлиты в глиняных формах, полученных по оттиску готового изделия. Исследованные находки интерпретированы в контексте известных данных, дополняют весьма немногочисленную категорию предметов, характеризующих духовную жизнь русского населения XIV века. Они различаются типологически и свидетельствуют о разнообразии стилистических направлений в комплексе средневековой культовой металлопластики этого периода.

**Ключевые слова:** энколпион, створка энколпиона, крест, Водянское городище, Золотая Орда, древнерусский, христианство, медное литье, микрорентгеноспектральный энергодисперсионный анализ.

**Цитирование.** Лапшин А. С., Гончаров Е. Ю., 2023. Кресты-энколпионы из находок на Водянском городище // Нижневолжский археологический вестник. Т. 22, № 2. С. 237–260. DOI: <https://doi.org/10.15688/nav.jvolsu.2023.2.12>

## Введение

Водянское городище – один из городских центров Улуса Джучи в Нижнем Поволжье, сочетавший в себе археологические свидетельства мусульманской (тюркской и иранской) и христианской (русской) культурных традиций XIV века. Город существовал около 100 лет и является известным памятником золотоордынской истории и археологии [Лапшин и др., 2023]. В ходе раскопок здесь выявлены участки русского поселка и христианского кладбища русского населения, переселенного сюда в начале XIV века. Погребальный инвентарь в захоронениях этого кладбища отсутствует, но на городище обнаружено немало личных предметов христианского культа. Самыми многочисленными находками являются нательные кресты. Всего из раскопок и документированного подъемного материала Водянского городища происходят 14 нательных крестов. Их, несомненно, могло быть больше, так как о некотором количестве известно по сообщениям «черных копателей», а

о том, сколько таких крестов изъято ими из культурного слоя городища, трудно даже предполагать. Все обнаруженные нательные кресты имеют аналогии в материалах русских земель XIII–XIV веков. Они изготовлены из медного сплава в технике литья. Формы отличаются разнообразием: прямоконечные, криноконечные, круглоконечные с выемчатой эмалью, с крестообразными концами, односторонние и двусторонние. Также обнаружен равносторонний крест из янтаря [Лапшин, Мыськов, 2011, с. 146; Лапшин, Лапшина, 2018, с. 259]. Кроме нательных крестиков на Водянском городище в 1969 и 2005 гг. обнаружены две литые бронзовые нательные иконы, имеющие сходную форму и сюжетное изображение [Полубояринова, 1978, с. 83; Мыськов, 2005, с. 21; Лапшин, Лапшина, 2018, с. 257, 259].

Помимо перечисленных выше христианских древностей за многолетнюю историю археологических исследований Водянского городища найдено три креста-энколпиона. Два происходят из подъемного материала, а третий обнаружен в процессе раскопок [Полубо-

яринова, 1978, с. 81–82; Лапшин, Мыськов, 2011, с. 146–147]. Введение в научный оборот новых находок, морфологическое описание и типологическая характеристика происходящих с Водянского городища энколпионов и является целью данной работы.

Кресты-энколпионы как предметы личного благочестия представляют выразительную категорию культурных артефактов, связанных с распространением христианства в русских землях в X–XIII веках. Это составные изделия из двух соединенных между собой крестообразных створок, внутри которых помещали почитаемые реликвии. Само слово «энколпион» в переводе с греческого (εγκόλιον) означает «носимый на груди». Вложенные в крест реликвии выполняли для его владельца функции помощи и охраны. Ими могли быть частицы мощей святых, а также иных предметов, освященных прикосновением к христианским святыням. После помещения реликвии в створку, ее обычно заливали восковой мастикой, защищающей от повреждений и выпадения. На Русь из Византии энколпионы попали вместе с другими культовыми предметами на начальном этапе христианизации [ГнUTOва, 1993, с. 7]. Наиболее ранние их образцы обнаружены в Старой Ладогe, Новгороде, Гнездово, датируются X–XI вв. и были привезены из Балкано-Дунайского региона [Пескова, 2005, с. 139–142].

Необходимо отметить, что подавляющее большинство известных к настоящему времени энколпионов относится к категории случайных, зачастую «безадресных» находок из частных коллекций, и только их незначительное количество обнаружено в результате археологических раскопок [Корзухина, Пескова, 2003, с. 12; Липатов и др., 2006, с. 293; Асташова, Сарачева, 2010, с. 318]. Такая специфика обусловлена, с одной стороны, давним интересом коллекционеров древностей и предметов старины к этой категории христианской металлопластики, а с другой – продолжающимся в настоящее время бесконтрольным разграблением средневековых городищ и поселений так называемыми любителями приборного поиска и другими охотниками за антиквариатом, успешно пополняющими свои или чужие частные кол-

лекции такими археологическими артефактами [Пескова, 2005, с. 137].

История изучения крестов-энколпионов насчитывает более ста лет, и библиография этой темы достаточно обширна [Пескова, 2005, с. 136–137; Остапенко, 2017]. Изданы каталоги музейных собраний и частных коллекций [Ханенко Б. И., Ханенко В. Н., 1899; 1900; Станюкович и др., 2003; Нечитайло В. В., Нечитайло А. В., 2009; Асташова и др., 2013; Литые нагрудные кресты ... , 2014]. Кроме печатных, в настоящее время создаются электронные каталоги предметов русского медного литья на интернет-ресурсах [Русское медное литье]. В монографии Г.Ф. Корзухиной и А.А. Песковой, изданной в 2003 г., дана полная сводка всех обнаруженных к тому времени на территории Древней Руси энколпионов (свыше 1 600 предметов), приведены их типологическая и хронологическая атрибуции [Корзухина, Пескова, 2003]. Исследователи справедливо обращали внимание на необходимость комплексного изучения энколпионов, включающего не только типологический анализ, но и искусствоведческий, а также химико-технологический [Пуцко, 1993]. Опубликованы работы, где предметно рассматриваются вопросы, связанные с технологическим аспектом производства этих предметов христианского культа, изучением состава сплавов, а также идентификацией и исследованием обнаруженных в них вложений [Дончева-Петкова, 1992; Тетерятников, 1993; Шемаханская и др., 1996; Корзухина, Пескова, 2003, с. 16; Липатов и др., 2006; Коновалов и др., 2008; Асташова, Сарачева, 2010; Макаров и др., 2020; Невидимые святыни ... , 2020].

На общем фоне литературы, посвященной этой категории металлопластики, наиболее разработанной и общепринятой является типология, предложенная Г.Ф. Корзухиной и уточненная и дополненная новыми находками А.А. Песковой – научным сотрудником отдела славяно-финской археологии ИИМК РАН [Корзухина, Пескова, 2003]. При подготовке материалов данной работы А.А. Пескова оказала личную научную консультацию в определении типов энколпионов и поделилась своим мнением по целому ряду некоторых других, связанных с ними вопросов, за что авторы выражают ей свою глубокую признательность и благодарность.

### Методика исследования

Для морфологического описания и определения разновидности створчатых крестов, найденных на Водянском городище, использовалась типология, разработанная Г.Ф. Корзухиной и А.А. Песковой [Корзухина, Пескова, 2003]. Наименования элементов крестов указывались в соответствии с терминологическими определениями, принятыми в ставрографических исследованиях [Пежемский, 2003, с. 334–335]. Также дана подробная их характеристика, выполнена типологическая и хронологическая атрибуция, выявлен круг аналогий. Абсолютные размеры базовых признаков крестов определены с использованием метрического подхода и программы измерений, используемых в ставрометрии – разделе ставрографии, посвященном изучению размеров и форм крестов по цифровым характеристикам [Пежемский, 2005, с. 646–650]. Измерение линейных размеров и глубин уступов основных элементов предметов проводилось штангенциркулем ШЦ-1-150-0,1 с подвижной линейкой глубиномера с точностью до 0,1 мм. Весовые значения определены при помощи электронных портативных ювелирных весов, имеющих точность до 0,01 г. Для получения информации о качественном и количественном химическом составе металлического сплава двух створок энколпионов, переданных в 2022 г. Волго-Ахтубинской археологической экспедиции, был проведен микрорентгеноспектральный энергодисперсный анализ (EDS) образцов. Анализ элементного состава отдельных участков створок проводился на двухлучевом сканирующем электронном микроскопе Versa 3D DualBeam (FEI, США), оборудованном энергодисперсионным рентгеновским спектрометром (EDAX), позволяющим получать качественные и количественные данные химического состава образца. Методом энергодисперсионного рентгеновского микроанализа в режиме высокого вакуума установлен химический элементный состав материала створок. Области исследования – центральная и боковая части лопастей оборотной стороны створок. Створки энколпиона помещались в вакуумную камеру прибора целиком. Химическая очистка металла раствором трилона Б и полировка с помощью мягкой щетки

позволили протравить металл в области исследования без разрушающего предмет отбора пробы. Анализ проведен В.О. Харламовым – кандидатом технических наук, ведущим инженером Центра коллективного пользования (ЦКП) «Физико-химические методы анализа» ФГБОУ ВО «Волгоградский государственный технический университет». Изучение содержимого вложения энколпиона из раскопок 2010 г. проведено авторами статьи визуально в 4–40-кратном увеличении на монокулярном оптическом микроскопе Микромед С-12. Для описания некоторых технологических аспектов литья металлов, определения разновидностей его дефектов и состава сплавов использовались термины и понятия, применяемые в области металлургии и литейного производства [Урвачев и др., 1991; Бруницын и др., 2007].

### *Морфологическое и технологическое описание предметов исследования*

1. Один из энколпионов обнаружен в результате раскопок в 2010 г. в раскопе I (рис. 1, 1–3, 2, 1)<sup>1</sup>. Он найден при разборке культурного слоя, на уровне его основания. Рядом с ним, на этой же глубине залегания, обнаружены 3 медные монеты 30–40-х гг. XIV в. [Лапшин, 2011, с. 10; Лапшин, Мыськов, 2011, с. 96]. К сожалению, слой здесь оказался нарушен хозяйственной ямой, но культурные напластования этого периода на данном участке были перекрыты углом каменного цоколя постройки, которая датируется 50 – началом 60-х гг. XIV века. Таким образом, археологический контекст в виде сопутствующего нумизматического материала и стратиграфических наблюдений позволяет определить верхнюю хронологическую границу этого энколпиона 30–40-ми гг. XIV века. А самые ранние находки и комплексы, обнаруженные в этом раскопе, связаны с русским населением и датируются медными монетами 20-х гг. XIV в. [Лапшин, Мыськов, 2011, с. 80].

Артефакт представляет собой складной двустворчатый четырехконечный крест, отлитый из медного сплава (рис. 1, 1–3). Общий размер энколпиона в сложенном виде (от верхней точки оглавия до края нижней петли) составляет 6 × 2,6 × 0,7 см. Линейные размеры

обеих створок (мачты – вертикальной части и перекладки, без петель) были одинаковыми –  $3,7 \times 2,6$  см<sup>2</sup>. Мачта: наименьшая ширина 0,65 см, наибольшая ширина (в месте расположения выступов) 0,95 см. Перекладка: наименьшая ширина 1,4 см, наибольшая ширина (в месте расположения медальонов) 0,6 см.

Крест имеет закругленные, слегка расширяющиеся лопасти и подвижное оглавие для подвешивания. Оно оформлено в виде поллой бусины в виде многогранника со сглаженными краями, рельефными поясками по краям и двумя округлыми петельками для крепления к створкам. Лицевая створка имеет по одной шарнирной петле на нижней и верхней лопастях креста, а обратная – по две петельки. При совмещении створок петли скреплялись запорными медными штифтами в форме тонких стержней, один из которых (нижний) не сохранился. Края лопастей креста скруглены и имеют по два коротких симметричных каплевидных выступа, сильно сглаженных при отливке. На лицевой стороне энколпиона изображена рельефная фигура распятого Христа, которая занимает средокрестие, боковые и нижнюю лопасти креста. На обратной створке помещена рельефная фигура стоящей Богоматери. Детальность изображения, получившегося в результате отливки, плохая, но различимы узкие, слегка расходящиеся книзу, вертикальные ложбинки, показывающие складки длинного одеяния (туники) Богоматери. Внутренняя сторона створок представляет собой углубление, образованное бортиками и повторяющее общий абрис креста с плоским дном, предназначенное для хранения реликвий. Общая высота полого внутреннего пространства – до 3 мм. Сохранность предмета при обнаружении была удовлетворительной, но его поверхность оказалась сильно коррозирована и полностью покрыта слоистыми наростами окислов зеленого цвета. Створки прилегали не плотно, между ними была небольшая неровная щель. В процессе реставрации энколпион был открыт<sup>3</sup>. Его заполнение состояло из рыхлого светло-коричневого супесчанистого грунта, в котором были разрозненные мелкие частицы (2–4 мм) коричневого цвета, по структуре напоминающие истлевшую древесную щепу (рис. 1,3). В вер-

хней части внутреннего углубления заполнение отличалось наличием крупниц порошкообразного вещества светло-серого цвета.

Створки и оглавие изделия отлиты из медного сплава. Неотчетливость и сильная оплывчатость рельефных изображений свидетельствуют о том, что створки этого энколпиона изготовлены в глиняной форме, полученной по оттиску образца, уже значительно утратившего детализацию в результате неоднократных предыдущих переотливок. На стенке горизонтальной перекладки обратной створки есть дефект литья в виде сквозного отверстия газового происхождения или от непролива металла. Внутренняя поверхность створок покрыта мелкими шероховатыми раковинами и полусферическими углублениями, образовавшимися при затвердевании металла.

Энколпион по классификации Г.Ф. Корзухиной и А.А. Песковой относится к группе III, типу 3.1<sup>4</sup>. Это миниатюрные энколпионы с иконографическим сюжетом: Распятие – Богоматерь с ладонями, раскрытыми перед грудью. Их отличительной особенностью является отсутствие места для боковых медальонов, что отчетливо видно на лицевой створке с Распятием, где изображение рук Христа перекрывает области расположения медальонов и упирается в края лопастей. По своим размерам энколпион также соотносится с миниатюрными энколпионами такого типа, средние размеры которых составляют  $3,5 \times 2,5$  см. Из других морфологических особенностей экземпляра можно отметить его оглавие. Оно, по мнению А.А. Песковой (устное сообщение), не соразмерно данному энколпиону (велико для него) и по форме существенно отличается от присущих таким крестам оглавий. Такое оглавие характерно для крупных изделий и более позднего периода, нежели для энколпионов этого типа, время наибольшего распространения которых приходится на XII в. [Корзухина, Пескова, 2003, с. 133]. Тем не менее данная поздняя переотливка и не подходящее ей оглавие могли быть изготовлены в одно время.

2. В июле 2022 г. Волго-Ахтубинской археологической экспедиции переданы две створки креста-энколпиона из медного сплава<sup>5</sup>. По устному сообщению передавшего их

одному из авторов этой статьи, предметы были найдены на Водянском городище, обе створки находились рядом друг с другом в одном месте и по первоначальному предположению составляли единое изделие.

Это две однотипные лицевые створки рельефного энколпиона с идентичным композиционно-иконографическим сюжетом, визуально отличающиеся только детальностью проработки изображений на них и высотой бортика внутреннего углубления (рис. 1,4,5, 2,4,6). Обе они имеют форму четырехконечного креста со слегка удлиненной мачтой, скругленным завершением лопастей и парными каплевидными выступами на каждой из них. Рельефное изображение на створках представлено 5-частной композицией, состоящей из центральной ростовой фигуры и четырех погрудных или поясных, расположенных в медальонах округлой или овальной форм на концах лопастей креста. Подвижное оглавие, за которое энколпион подвешивался, отсутствует. Обе створки лицевые, снабжены маленькими округлыми плоскими петельками, расположенными на коротких прямоугольных или трапециевидных выступах мачты креста, для шарнирного соединения с оглавием и между собой. В отечественной историографии лицевой принято обозначать створку, которая несет по одной шарнирной петле сверху и снизу [Корзухина, Пескова, 2003, с. 14]. Обратная сторона имеет невысокий бортик, образующий при совмещении створок внутреннюю емкость для помещения священных реликвий.

Так как створки являются типологически абсолютно одинаковыми, то для удобства их описания и отличия в тексте будут использоваться наименования: створка 1 и створка 2.

*Створка 1* (рис. 1,4, 2,4). Общий размер предмета –  $8,2 \times 5,7 \times 0,45$  см. Толщина в месте расположения концевых медальонов меньше, чем у средокрестия, и составляет 0,35 см. Линейные размеры створки (мачты и перекладины, без петель)  $6,5 \times 5,7$  см. Мачта: наименьшая ширина 1,3 см, наибольшая ширина (в месте расположения медальонов) 1,8 см. Перекладина: наименьшая ширина 1,4 см, наибольшая ширина (в месте расположения медальонов) 1,7 см. Размер медальонов  $1,7-1,8 \times 1,6$  см. Глубина внутреннего полого пространства в центре – 0,35 мм, по краям – от

0,2 до 0,3 см. Вес – 22,92 г. В одном из бортиков мачты у средокрестия есть дефект литья в виде сквозного отверстия, образовавшегося в результате непролива металла. Боковые стенки бортика имеют небольшой наклон, слегка расширяясь наружу. Общая сохранность створки довольно хорошая, до реставрации поверхность была покрыта патиной темного цвета и мелкими локальными ярко-зелеными пятнами хлоридов.

На внешней стороне створки, в центре вертикальной части креста, расположено ростовое изображение стоящей в позе моления Богоматери с раскрытыми ладонями перед грудью. Фон вокруг фигуры Богоматери заполнен надписями, расположенными в форме вертикальных столбцов в одну букву. Все надписи рельефные, выполнены славянскими кириллическими буквами. Они при литье створок получили зеркальное отражение. Буквы в столбцах размещены неровно, но почти все читаются достаточно четко. По левую руку расположена надпись в столбец: СТАА Б, по контуру нимба над головой: ОБ ОБ, по правую руку – надпись в столбец: ЦЕ ПОМАГАИ (рис. 2,4,5). Буквы вокруг фигуры Богоматери образуют надпись – молитвенный возглас-обращение: СТАА БОБОБЦЕ ПОМАГАИ (СВЯТАЯ БОГОРОДИЦА ПОМОГАЙ).

На концах всех четырех лопастей креста, в медальонах овальной формы помещены погрудные изображения святых, дополненные их именами в зеркальном отображении (рис. 2,4,5). В боковых медальонах створки изображены святые целители КОЗМА (Козьма) (по правую руку Богоматери) и ДАМАН (Дамиан) (по левую руку Богоматери). Их имена размещены перед медальонами в столбцы. В концевых медальонах лопастей мачты креста помещены прямолинейные поясные изображения святителей Петра и Василия. В верхнем медальоне изображен Петр. Его имя ПЕТАР начертано в два столбца: справа от изображения – ПЕ, а слева – ТАР. В нижнем медальоне изображен Василий. Его имя ВАСИЛ также начертано в два столбца: справа от изображения – ВА, а слева – СИЛ.

Все изображения рельефные, сглаженные. Очертания рельефа головы Богоматери слегка искажены. Внешний край створки и контур медальонов окаймляет тонкий валик-

бордюра, имеющий вид мелкозубчатого бортика, но на отдельных участках он сливается в сплошную линию. Верхняя часть каждого каплевидного выступа-«слезки» оформлена маленькой полусферической точкой. Обратная сторона 5 из 8 этих выступов частично или полностью заполнена металлом. На внутренней стороне створки, в центральной части мачты, имеется вертикальная, оплывшая канавка – результат незначительной литейной усадки металла. Внутренняя поверхность шероховатая, с мелкими раковинами и отдельными полусферическими углублениями, образовавшимися при отливке и затвердевании металла, покрыта темной патиной (пригаром?).

*Створка 2* (рис. 1,5, 2,6). Общий размер предмета –  $7,7 \times 5,6 \times 0,35$  см. Толщина в месте расположения концевых медальонов меньше, чем у средокрестия, и составляет 0,35 см. Линейные размеры створки (мачты и перекладины, без петель)  $6,5 \times 5,6$  см. Мачта: наименьшая ширина 1,3 см, наибольшая ширина (в месте расположения медальонов) 1,75 см. Перекладина: наименьшая ширина 1,4 см, наибольшая ширина (в месте расположения медальонов) 1,7 см. Размер медальонов  $1,65-1,7 \times 1,5$  см. Глубина внутреннего полого пространства в центре – 0,2 мм, по краям – от 0,1 до 0,25 см. Вес – 27,6 гр. Общая сохранность створки хорошая, до реставрации ее поверхность была покрыта только патиной темного цвета. Верхняя шарнирная петелька обломана и отсутствовала.

По своей форме, скомпонованным рельефным изображениям и сопроводительным надписям створка 2 полностью идентична створке 1, описанной выше. Визуальные различия заключаются только в уровне проработки изобразительных деталей. Рельефные изображения на створке 2 сильнее сглажены и отличаются заметно меньшей детализацией. Тем не менее очертания фигур, положение рук Богородицы и одного из целителей, линии нимбов над головами – все это имеет достаточно четкие и хорошо различаемые контуры. Сильно оплывшие буквы в столбцах надписей фактически не видны (рис. 2,6). Однако, судя по сохранившимся контурам отдельных букв, можно утверждать, что молитвенное обращение (СВЯТАЯ БОГОРОДИЦА, ПОМОГАЙ) и состав погрудных изображе-

ний святых (Козьма, Дамиан, Петр, Василий) в концевых медальонах лопастей были полностью одинаковыми со створкой 1.

Внешний край створки и контур медальонов окаймляет валик-бордюра, имеющий вид тонкой рельефной линии. Верхняя часть каждого каплевидного выступа-«слезки» была оформлена маленькой полусферической точкой, но они менее различимы, чем на створке 1. Следует отметить, что высота бортика, образующего внутреннюю емкость створки, очень невелика и по краям лопастей креста составляет всего 0,1 мм. Изнутри поверхность шероховатая, с мелкими раковинами, косыми тонкими бороздками и отдельными полусферическими углублениями, образовавшимися при отливке и затвердевании металла, покрыта темной патиной (пригаром?).

Обе створки отлиты в формах, полученных по оттиску в пластичной массе имеющегося у мастера образца, то есть готового изделия. На это указывают оплывчатость рельефных изображений и надписей, а также затеки металла с оборотной стороны боковых выступов. Створки явно различаются по уровню проработки изобразительных деталей. Это свидетельствует о том, что они были отлиты по образцам разной степени сохранности. Створка 1 имеет лучшее исполнение, контур креста и медальонов сохранил «зубчатость» бортика, почти все буквы в надписях достаточно четкие, визуально читаемые (рис. 1,4, 2,4). По мнению А.А. Песковой (устное сообщение), этот экземпляр, возможно, был отлит с оттиска сохранившейся у мастера створки домонгольского времени. Створка 2 уступает в детализации рельефных изображений, а буквы в надписях фактически не видны, хотя очертания некоторых из них можно определить. Контуры креста и медальонов, которые представляют собой бордюра с насечками, сглажены и сливаются в сплошную слабо-рельефную линию (рис. 1,5, 2,6). В качестве образца для ее изготовления мастер использовал створку с уже полустершимися рельефами в результате многократных предыдущих копий-переотливок. Но в этой связи можно отметить оценку данных находок Н.И. Астаховой (ведущий научный сотрудник ГИМ, г. Москва), ознакомившейся с их фотоизображениями. По ее мнению, наличие довольно

четких контуров медальонов, а также основных элементов рельефных фигур позволяет предполагать, что готовые изделия все же недалеко отстояли от своей первоначальной основы.

Обе створки относятся к группе VII – энколпионы с закрутленными концами лопастей и плотно скомпонованными мелкими рельефными изображениями. Их объединяют общие пропорции, форма створок, пятчастная композиция (центральное ростовое изображение и 4 погрудных или поясных, расположенных в медальонах на концах лопастей креста). Выделяют 4 типа и варианта энколпионов этой группы. Найденные экземпляры относятся к типу 1, варианту 1, основному, самому распространенному и многочисленному по количеству находок [Пескова, 2003, с. 276–277; Корзухина, Пескова, 2003, с. 193].

Иконографический тип Богоматери с ладонями, раскрытыми перед грудью, изображенный на створках 1 и 2, имеет наименование Богоматерь Ассунта (итал. *Assunta* – Вознесение). Его возникновение в христианском искусстве относится к VIII–IX вв., а широкое распространение характерно для XI–XII вв. [Кондаков, 1915, с. 357–358]. Иконографический состав таких Богородичных энколпионов, с окружением центральной фигуры медальонами, имеет в своей основе византийскую традицию, проявившуюся в русской культовой пластике в начале XIII в. [Пескова, 2003, с. 277; Корзухина, Пескова, 2003, с. 194].

В первой половине XIII в. на энколпионах группы VII происходит конструктивное изменение иконографической схемы, то есть лицевой становится створка с изображением фигуры Богоматери, а не Распятая, что становится характерной особенностью створчатых крестов этого типа [Корзухина, Пескова, 2003, с. 193; Олейников, 2018, с. 280, 286]. Очевидно, с введения на Руси в конце XII в. праздника Покрова Пресвятой Богородицы начинается особое ее почитание. Считается, что это повлияло и на ношение энколпионов стороной с изображением Богоматери наружу. Отмечено, что у таких крестов створка с изображением Распятая более стерта, чем с фигурой Богородицы [Гнутова, 1993, с. 19]. На оборотной створке энколпионов этой типологической группы образу распятого Христа

сопутствуют поясные изображения в медальонах предстоящих Богоматери и Иоанна Богослова по бокам и святителей Николая и Григория вверху и внизу. Около Распятая, над головой, размещалась монограмма IC XC, а ниже, под титлами, трехстрочная надпись КРСТЪ НАМЪ ПОХВАЛА / КРСТЪ НАМЪ У[ТЕШЕНИЕ] (КРЕСТ НАМ ПОХВАЛА / КРЕСТ НАМ УТЕШЕНИЕ) [Корзухина, Пескова, 2003, с. 195–209].

Изображения в концевых медальонах створок 1 и 2 характеризуют круг наиболее почитаемых святых в этот период. Василий, он же Василий Великий, известный также как Василий Кесарийский (ок. 330–379 гг.) – архиепископ Кесарии Каппадокийской (совр. г. Кайсери в Турции), церковный писатель и богослов [Василий Великий, 2009]. Петр, брат Василия Великого, был епископом Севастии Армянской в Каппадокии. Косма и Дамиан, в древнерусской транскрипции Косьма, Козьма, Кузьма и Демьян. Согласно достаточно противоречивому преданию, братья Косма и Дамиан были бескорыстными целителями и чудотворцами, жившими предположительно во второй половине III – начале IV века. Существуют три традиции их почитания, в которых различают три одноименные пары этих святых братьев – асийские, римские и аравийские [Белоброва, 1987; Косма и Дамиан, 2019]. О популярности святых Космы и Дамиана на Руси свидетельствуют посвященные им храмы (в Новгороде 1271 г., Пскове 1383 г.), изображения на иконах, связанные с днем их памяти, верования, обычаи и приметы. Эти святые упомянуты в перечне праздников и дней памяти в новгородской берестяной грамоте № 913, найденной в усадьбе Е Троицкого раскопа и датирующей XI в. [Янин и др., 2004, с. 104–105; Зализняк, 2004, с. 281–282]. Такое широкое почитание оказало известное влияние и на русскую ономастику и топонимику. Соединение их имен в одно слово лежит в основе происхождения фамилии Космодемьянский, которую нередко носили священнослужители, а также названий населенных пунктов Козьмодемьянск, Космодемьянское.

Таковы композиционно-иконографический сюжет и схема этого самого распространенного и многочисленного типа среди древнерусских энколпионов.



3. Еще один фрагмент энколпиона был обнаружен на Водянском городище в 1974 г. во время работ Поволжской археологической экспедиции [Полубояринова, 1978, с. 81–82]<sup>6</sup>. Эта находка происходит из подъемного материала и представляет собой обломок лопасти перекладки креста одной из створок (рис. 2,2,3). Длина фрагмента 3,3 см, толщина 0,5 см. Размеры лопасти: наименьшая ширина 1,6 см, наибольшая ширина (в месте расположения медальонов) 1,9 см. Размер медальона 1,9 × 1,7 см. Глубина внутреннего полого пространства в этой части фрагмента 0,3 см.

Сохранился лишь фрагмент створки, но можно утверждать, что по своим размерам она была незначительно больше, чем створки 1 и 2, описанные выше, и относится к другому типу энколпионов. Она имела форму четырехконечного креста со слегка удлиненной мачтой, скругленным завершением лопастей и парными каплевидными выступами-«слезками» на каждой из них (рис. 2,3).

На внешней стороне фрагмента лопасти сохранилась часть рельефного изображения (рис. 2,2,3). Видна правая рука распятого Христа до плеча. Она согнута в локте, ее большая кисть раскрыта и частично перекрывает контур бокового медальона. В поле перекладки под рукой предположительно была помещена надпись в одну горизонтальную строку. Знаки, напоминающие буквы, имеют вид слегка углубленных и, возможно, доработаны резцом после отливки. Они плохо различимы, читается только буква, похожая на X, остальные имеют форму коротких вертикальных штрихов. Не исключено, что это монограмма [IC] X[C], но это не больше, чем предположение. Примечательно, что аналогичные по внешнему виду знаки известны на энколпионе такого же типа, найденном у с. Пекари (Княжа Гора) (Черкасская область, Украина) [Корзухина, Пескова, 2003, с. 70, табл. 20, кат. П.1.1/76]. На конце лопасти в овальном медальоне с линейным ободком размещено чье-то погрудное изображение, выполненное в высоком рельефе. Из-за схематичности исполнения его точная персонификация затруднена, но, учитывая традиционную для таких энколпионов компоновку изображений святых, можно предположить, что это рельеф Бого-

матери, предстоящей Христу. Внешний край створки окаймляет рельефный тонкий валик в виде сплошной линии. Внутренняя поверхность шероховатая, с мелкими раковинами и застывшими небольшими наростами и выступами, образовавшимися при отливке.

Фрагмент створки относится к энколпионам группы II типа 1.1, которые отличаются высоким рельефом изображений и их свободной компоновкой. Они были достаточно широко распространенным типом этих изделий в русских землях в XII – первой половине XIII в. [Корзухина, Пескова, 2003, с. 60–81; Зоценко, 1981, с. 116–119]. За пределами русских княжеств значительное количество находок энколпионов такого типа сделано в Херсонесе [Зоценко, 1981, с. 118]. Известны такие кресты и в Центральной Европе, например на территории Болгарии [Дончева, 2017]. Вариант исполнения определить затруднительно в силу небольшого размера фрагмента створки. Иконографическую основу таких энколпионов составляет 4-частная рельефная композиция. Она состоит из фигуры Христа, распятого на кресте с рельефно выделенной четырехугольной нижней перекладной (на лицевой створке), и ростовой фигуры Богородицы Одигитрии с Младенцем на левой руке (на оборотной). В медальонах на верхнем и боковых концах лопастей креста размещены по три погрудных изображения святых [Корзухина, Пескова, 2003, с. 60–61].

На внутренней стороне фрагмента створки имеется углубление с оплывчатыми контурами, в общих чертах соответствующее рельефному изображению в медальоне на лицевой стороне (рис. 2,2). Такие углубления фиксируются на многих древнерусских рельефных энколпионах и, по мнению Г.Ф. Корзухиной, всегда являются признаком того, что створки отлиты в формах, полученных по оттиску с готового изделия. Перед литьем на отпечаток накладывался слой ткани или кожи, проминался по его контурам, а поверх снова накладывалась глина в качестве второй створки литейной формы. Образованный ею рельеф, повторяющий фигуры, и создавал углубления с оборотной стороны створок при отливке изделия [Корзухина, Пескова, 2003, с. 16]. Технологическое происхождение таких выемок на месте выпуклых изображений с

внутренней стороны иначе определено в работе Н.И. Асташовой и Т.Г. Сарачевой. Авторы считают это следствием литья изделий «на выплеск» в целях экономии металла и не исключают, что углубления также могли появиться в результате выборки излишков мягкого материала на этапе доработки восковой модели [Асташова, Сарачева, 2010, с. 319]. Такой близкий по внешнему виду поверхностный дефект на отлитом изделии, в форме пологих впадин, известен в литейном производстве как *утяжина*. Он образуется в процессе усадки металла и проявляется в массивных, утолщенных местах отливки, которые затвердевают в последнюю очередь [Иванов и др., 1984, с. 331]. Такими участками на створках энколпионов как раз являются места расположения ростовых фигур в центральной части креста и погрудных изображений в медальонах на концах лопастей. В этой связи углубления на внутренней стороне створки могут относиться к дефектам литья усадочного характера, возникающим при затверждении сплава.

Изображение в медальоне фрагмента створки отличается крайней схематичностью форм и частично утратило свои иконографические признаки. Это следствие многократных переотливок моделей и копирования образцов, которые были характерны для этого типа энколпионов уже в XII–XIII вв. [Корзухина, Пескова, 2003, с. 61]. Но при этом пальцы кисти распятого Христа были проработаны достаточно отчетливо. В месте расположения средокрестия один из бортиков и выступов створки деформировался при литье изделия. В результате образовался оголенный неровный край. Кроме того, изображение в медальоне пересекает косая углубленная линия, образовавшаяся при отливке (рис. 2, 2, 3). Такие дефекты указывают на то, что створка являлась неудавшимся экземпляром и не была в использовании. На это обратили внимание еще во время находки этого фрагмента [Полубояринова, 1978, с. 81].

### **Результаты анализа состава сплавов створок 1 и 2**

Материал, который использовался для изготовления древнерусских энколпионов, —

сплавы на основе меди. Изучение химического состава изделий такого типа показывает, что в основном это была оловянно-свинцовая бронза, обладающая хорошими литейными качествами [Зайцева, Сарачева, 2011, с. 258; Макаров, Зайцева, 2017, с. 196; Асташова, Сарачева, 2010, с. 324–325]. Для такого сплава характерна высокая жидкотекучесть, она хорошо заполняет самые сложные полости литейных форм и имеет небольшую усадку. Олово как легирующий компонент повышает коррозионную стойкость, твердость сплава, придает ему «бронзовый» оттенок. Наличие свинца обеспечивает плотность отливки и облегчает их послелитейную обработку, например резание и чеканку [Урвачев и др., 1991, с. 81, 96].

Для определения состава сплава створок 1 и 2 был использован современный, неразрушающий образец, метод микрорентгеноспектрального энергодисперсного анализа, проведенный на сканирующем электронном микроскопе. Области исследования изделий: створка 1 – оборотная сторона, в месте расширения левого края лопасти перекладки; створка 2 – оборотная сторона, центральная часть, в месте средокрестия (рис. 3).

Полученные с его помощью результаты показали, что створки 1 и 2 отлиты из сплава на основе меди (Cu) (оловянно-свинцовой бронзы), содержание которой составляло соответственно 86,1 и 80,3 % (рис. 3). Это, как неоднократно отмечалось исследователями, в целом соответствует составу сплавов, использовавшихся для литья древнерусских энколпионов [Пескова, 2005, с. 135; Олейников, 2018, с. 280–281]. Однако соотношение основных химических элементов в исследованных образцах по содержанию олова и свинца различалось (рис. 3). Так, в составе сплава, из которого отлита створка 1, свинца (Pb) (6,4 %) содержалось в 5 раз больше, чем в сплаве створки 2 (1,2 %), а олова (Sn) было в 3 раза меньше, соответственно 6,6 и 18,6 %. Сплав створки 1 отличается и тем, что в его составе присутствует незначительная (0,9 %) примесь железа (Fe). Эти данные свидетельствуют о том, что створки были изготовлены в разных партиях изделий и, возможно, не одновременно. Незначительно, но различается почти на 5 г и вес створок.

### **Результаты интерпретации находок, аналогии, датировка**

Обнаруженные на Водянском городище энколпион и отдельные створки относятся к хорошо известным древнерусским типам створчатых крестов XII–XIII веков. Это наиболее распространенные разновидности таких изделий личного благочестия по своему количественному преобладанию среди других. Они различаются уровнем художественного исполнения и представляют собой продукцию, изготовлявшуюся из недорогих материалов и, очевидно, сериями. Тем не менее, несмотря на их определенную стандартность, на некоторых отличительных деталях, а также в вопросах, связанных с датировкой, поиском аналогий, характером вложений, можно остановиться подробнее.

Наиболее примечательными в этом отношении являются створки креста, переданные в 2022 г. (рис. 1,4,5, 2,4,6). По первоначальному предположению они составляли единое изделие. Такое предположение было основано прежде всего на указанных находчиком обстоятельствах: створки были найдены в одном месте и лежали рядом друг с другом. Как отмечалось выше, обе они имеют абсолютно идентичный иконографический сюжет. Такие примеры соединения одинаковых створок на древнерусских энколпионах редко, но встречаются. Причем в одном изделии бывают совмещены как створки с Распятием, так и с Богоматерью [Нечитайло В. В., Нечитайло А. В., 2009, с. 47, 109]. Но створки 1 и 2, найденные на Водянском городище, не составляли единое изделие. Обе они являются лицевыми, то есть имеют идентичное количество, форму и расположение шарнирных петель. По этой причине сложить створки вместе так, чтобы их края совпадали и ровно прилегали друг к другу, невозможно. При совмещении половин возникает существенная их перекошенность по вертикальной оси, и крест полностью не закрывается. Это говорит о том, что данные створки от двух разных энколпионов. На это указывает и разное качество их исполнения, а также отличия в процентном соотношении химических элементов сплавов, из которых они изготовлены (рис. 3,1,2). Одна из них (створка 1) явно отлита с модели, по-

лученной с образца лучшей степени сохранности, где еще относительно неплохо проработаны контуры фигур и надписи. А для изготовления второй использовался образец, где рельефы и контуры изображений, а также надписи были уже достаточно сильно стерты в результате его многократных переотливок. Возможно, владелец или мастер планировал соединить эти одинаковые створки, изменив способ скрепления, например, через дополнительные сквозные отверстия в лопастях креста, но не сделал этого. Примеры створок со сквозными отверстиями встречаются как среди данного типа энколпионов, так и среди других разновидностей [Корзухина, Пескова, 2003, табл. 57, 59, 113, 114, 125, 129].

Створки 1 и 2 относятся к основному и самому распространенному типу энколпионов на территории домонгольской Руси, где они датированы преимущественно первой половиной XIII в. [Корзухина, Пескова, 2003, с. 193]. Самые поздние находки зафиксированы в результате раскопок в Новгороде, Крыму, где энколпионы такого типа датируются началом XV в. [Олейников, 2018, с. 280–281; Майко, 2019, с. 105–106]. Также отмечен и случай обнаружения в одном комплексе энколпионов, разница в дате которых по их типу составляла два века. Все это подтверждает мнение, согласно которому считается: чем старше такой предмет, тем он был ценнее и мог храниться его владельцами очень долго [Корзухина, Пескова, 2003, с. 12; Лапшин, 2017, с. 286]. Археологические материалы Водянского городища, связанные с проживанием здесь русского населения, надежно датируются многочисленными находками медных монет начала 20-х гг. XIV в. как в закрытых комплексах (хозяйственных ямах), так и в культурных напластованиях, залегающих на материковом слое [Лапшин, Мыськов, 2013, с. 89–90, 94; Лапшин, 2014, с. 400; Мыськов, Ильина, 2018, с. 222–223]. Пулы чекана 20-х гг. XIV в. пока являются самыми ранними на этом городище, встречаются только на участках, где фиксируется русский культурный слой. Наиболее ранняя и единственная серебряная монета, зафиксированная при раскопках, была отчеканена на рубеже XIII–XIV вв. (до 1310 г.) в Хорезме в период правления хана Токты [Мыськов, 2004, с. 13, 48]. Таким обра-

зом, учитывая археологические свидетельства бытования энколпионов этого типа до начала XV в., можно говорить, что находка таких створок на Водянском городище не является веским основанием для датировки русских материалов здесь второй половиной XIII в., хотя целиком и не исключает такую возможность.

Центр производства и район широкого распространения такой разновидности изделий исследователями связывается с Киевским княжеством, а найденные створчатые кресты за его пределами считаются экспортом в результате торговых связей [Полубояринова, 1978, с. 110; Зоценко, 1981, с. 119, 124; Пуцко, 1993, с. 24; Гнутова, Зотова, 2000, с. 11]. Технологическое изучение рельефных энколпионов показывает, что большое их количество имеет признаки литья по оттискам в глине, полученным с готовых изделий. Такая особенность позволяет говорить, что их производство было налажено не только в других русских городских центрах, но и в мастерских сельской округи [Асташова, Сарачева, 2010, с. 323–324; Остапенко, 2014, с. 99–100]. Благодаря возможности воспроизведения по сохранявшимся у мастеров-литейщиков образцам, этот тип энколпионов продолжал широко бытовать не только во второй половине XIII – XIV в., но и в XV в. как в землях русских княжеств, так и за их пределами, в частности и на территории Золотой Орды.

Аналогичные и близкие по типу кресты-энколпионы или их фрагменты найдены на многих городищах и поселениях XIV в. золотоордынского времени Нижнего и Среднего Поволжья, где проживало русское и другое христианское население. Они обнаружены на Селитренном городище, в округе Хаджи-Тархана, Царевском городище, Увек, русском поселке XIII–XIV вв. у с. Березовка, Болгаре, Наровчате [Алихова, 1960, с. 198; Полубояринова, 1978, с. 52, 55–58, 95–96, 111, 117; Скисов, Маркова, 2010; Кубанкин, 2011, с. 213; Пигарев, 2012, с. 120; Бадеев, 2018, с. 208–209]. Следует особенно отметить, что в результате работ А.В. Терещенко на Царевском городище было найдено 24 энколпиона различных типов [Полубояринова, 1972, с. 165–177; 1978, с. 63–70]. По крайней мере два из них относятся к аналогичным типам створчатых

крестов, части которых найдены в подъемном материале на Водянском городище [Полубояринова, 1978, с. 55–56]. Таким образом, на территориях, вошедших в состав Золотой Орды, бытование этой категории христианских предметов, характерных для домонгольского времени, продолжалось и во второй половине XIII – XIV веке. На некоторых энколпионах из золотоордынских городов фиксируются признаки производственного брака при отливке. На фрагменте с Водянского городища, а также обломке лицевой створки с Увека это деформированные при литье края с заусенцами [Полубояринова, 1978, с. 81, 95; Кубанкин, 2011, с. 213]. Такие примеры неудачных попыток отливки свидетельствуют о налаженном русскими мастерами местном производстве крестов-энколпионов. Анализ металла двух створок, найденных на Водянском городище, показывает его соответствие составу сплавов оловянно-свинцовых бронз, использовавшихся для литья многих древнерусских энколпионов [Асташова, Сарачева, 2010, с. 324–325; Олейников, 2018, с. 280–281].

Определенный интерес представляет вопрос о социальном статусе владельцев таких створчатых крестов. Он поднимался в литературе ранее, но о полной ясности в нем пока говорить преждевременно. Находки крестов-энколпионов в комплексе со статусными вещами (предметы христианского культа, вооружения, вислые печати) дают исследователям основания полагать, что их владельцами являлись лица высокой социальной привилегированности, представители церковной власти и монахи, а также состоятельные ремесленники [Гнутова, 1993, с. 11; Корзухина, Пескова, 2003, с. 5, 6, 37–39; Олейников, 2018, с. 278; Колпакова, 2007, с. 11]. Отмечается, что для Новгородской земли (по материалам Рюрикова городища) находки энколпионов сопровождается археологический контекст в виде дорогостоящих или престижных предметов, как в домонгольское время, так и в период после XIII в. [Григорьева, 2015, с. 257]. Топография находок в Пскове также свидетельствует о связи традиции ношения и хранения таких крестов с зажиточными слоями городского населения [Колпакова, 2007, с. 13].

Энколпионы считаются преимущественно городскими изделиями, не характерными

для сельских древностей. Однако, как показывают археологические раскопки последних лет, к примеру, на территории Суздальской земли, большая серия находок происходит из сельской округи городов. По мнению авторов исследований, это свидетельствует о значительно более широком, чем считалось ранее, распространении таких крестов в северо-восточных русских землях [Макаров и др., 2020, с. 27].

Среди значительного количества русских материалов на Водянском городище, энколпионы, безусловно, представляют редкую находку. Но являлись ли эти изделия таковыми в действительности, особенно учитывая, что на расположенном всего в 50 км Царевском городище в результате раскопок середины XIX в., проведенных А.В. Терещенко, их найдено более двух десятков? Характеристика как редкого атрибута высокой христианской культуры вряд ли распространяется на эту категорию предметов в целом. Количество известных древнерусских крестов-энколпионов уже насчитывает около двух тысяч, и ежегодно это число увеличивается в результате археологических исследований [Корзухина, Пескова, 2003, с. 6; Григорьева, 2015, с. 247]. Кроме того, нельзя не принимать во внимание, что весьма значительное их количество найдено «любителями приборного поиска» и находится в частных коллекциях. Установить точное число таких находок не представляется возможным, но, судя по открытой информации сайтов, форумов в сети Интернет, посвященных так называемому металлопоиску, а также объявлениям о продаже, их количество по самой скромной оценке исчисляется сотнями.

Рельефные энколпионы, аналогичные найденным на Водянском городище, изготовлены из недорогого материала, характеризуются стандартными размерами, схематичностью и повторяемостью сюжетов. Такие изделия, которые тиражировались литьем в пластичных формах, отличаются по уровню художественного исполнения, а их производство носило серийный характер [Макаров и др., 2020, с. 39]. На экземплярах с Водянского городища имеются дефекты литья в виде сквозных отверстий на готовом изделии. Это позволяет предполагать, что они представляли продукцию, которая могла изготавливаться не

только для лиц высокого социального и экономического статуса, но и для более широкого круга потребителей. Меньшее количество энколпионов, по сравнению с простыми нателными крестами, объясняется прежде всего, дефицитом священных вложений, которые получить было намного сложнее, чем изготовить или приобрести реликварий для их хранения, в особенности для русских людей, проживавших в золотоордынском городе.

Наряду с многочисленностью находок древнерусских крестов-энколпионов, которые служили вместилищами реликвий, сами вложения, помещавшиеся в их внутренние полости, зафиксированы в редких случаях [Макаров и др., 2020, с. 26–27]. Исследования закрытых средневековых русских энколпионов, проведенные в 2018–2019 гг. специалистами Института археологии РАН, показали, что среди вложений не было обнаружено костных частиц мощей святых, зато выявлены смесь воска и ладана, завернутая в льняную ткань, фрагменты льняной, шелковой, конопляной ткани, остатки травянистого растения, а также человеческий волос, завернутый в ткань из козьей шерсти [Невидимые святыни ... , 2020]. В одном из крестов сохранились частицы дерева и смолы, завернутые в льняную ткань. Был зафиксирован закрытый энколпион вообще без какого-либо вложения [Макаров и др., 2020, с. 39].

В заполнении закрытого энколпиона, найденного на Водянском городище в 2010 г., обнаружены отдельные включения, видимые невооруженным глазом. Они по структуре и внешнему виду идентифицированы как древесная щепа (рис. 1,3). В верхней части внутреннего углубления находились крупницы порошкообразного светло-серого вещества. Несмотря на то что при обнаружении энколпиона его створки имели неплотное прилегание, с большой долей уверенности можно говорить, что обнаруженные фрагменты дерева входили в состав его священного вложения. Исследования содержимого створчатых крестов XI–XIII вв., обнаруженных на территории Киева, Старой Ладogi, Владимира-на-Клязьме, Суздаля и их округи, подтверждают, что деревянные частицы нередко фиксируются во вложениях [Жарнов, 2000, с. 183; Липатов и др., 2006, с. 293; Макаров и др., 2020,

с. 39–40]. При разнообразии материалов, зафиксированных внутри створок, остатки дерева также относились к предметам, почитавшимся в качестве реликвий, связываемых с различными персонажами Священной истории. Это могли быть фрагменты гроба одного из святых, иконы, частицы поклонного креста. Они поступали в качестве первичных или чаще всего вторичных (контактных) реликвий в русские земли из Византии. Примеры таких священных для христиан предметов из дерева уже отмечались исследователями ранее: частица «Животворящего креста» в Ковчеге Дионисия (мошевик суздальского князя Дмитрия Константиновича), привезенного в 1383 г. архиепископом Дионисием Суздальским; напестольный крест Евфросинии Полоцкой с частицами «Честного древа» от византийского императора Мануила Комнина, изготовленный в 1161 г.; воздвизальный крест с частью «Животворящих древ Креста Господня», привезенных из Константинополя паломником Добрыней Ядрейковичем (архиепископ Антоний) в Новгород в 1211 г. [Макаров и др., 2020, с. 40–41; Царевская, 2003, с. 398–399].

### **Заключение**

Наличие значительного количества культовых предметов личного благочестия на Водянском городище свидетельствует о достаточно высокой степени распространения христианства в среде русского населения этого города. Целый энколпион, а также отдельные створки и части таких предметов, найденных здесь, не являются уникальными. Будучи достаточно легко воспроизводимыми литьем ремесленными изделиями, все они имеют аналогии среди типов таких находок, обнаруженных в материалах средневековых древностей как русских, так и других золотоордынских городов. Створки из подъемного материала входят в группу самых многочисленных древнерусских крестов и представляют в ней варианты, дати-

руемые XII–XIII веками. На территориях, вошедших в состав Улуса Джучи, бытование этой категории христианских предметов, характерных для домонгольского времени, продолжалось и в XIV веке. Химический состав металла, определенный для двух образцов, показал сходство с элементным соотношением сплавов аналогичных энколпионов, обнаруженных в русских землях. Таким образом, эти находки полностью подтверждают общую технологическую традицию и выработанные иконографические сюжеты, которые были характерны для таких изделий русской медной культовой пластики XIII–XV веков. Рассмотренные изделия, а также другие известные предметы личного благочестия категории медного литья Водянского городища типологически различаются и не составляют единой стилистической группы. Их обнаружение на одном памятнике, четкая и достаточно узкая хронологическая локализация в рамках XIV в. свидетельствуют о сосуществовании разнотипных изделий в комплексе средневековой русской культовой металлопластики, представленном в этом золотоордынском городе.

### **ПРИМЕЧАНИЯ**

<sup>1</sup> Энколпион и его внутреннее заполнение хранятся в фондах ВОКМ.

<sup>2</sup> В тексте научного отчета и описании этого энколпиона в публикации 2011 г. была допущена техническая ошибка в указании размеров его длины как 8 см [Лапшин, Мыськов, 2011, с. 41].

<sup>3</sup> Реставрация этого энколпиона, а также створок из подъемного материала 2022 г. выполнена реставратором ВОКМ А.Г. Черемушниковым.

<sup>4</sup> Обозначение групп и типов здесь и далее дается по классификации Г.Ф. Корзухиной и А.А. Песковой [Корзухина, Пескова, 2003].

<sup>5</sup> Створки энколпиона в настоящее время хранятся в научно-исследовательской лаборатории истории материальной культуры ВГСПУ.

<sup>6</sup> Фрагмент энколпиона хранится в фондах ВОКМ, инв. № 24053(51).

ПРИЛОЖЕНИЯ



Рис. 1. Энколпионы из находок на Водянском городище:

1–3 – раскоп I, 2010 г., пл. 3, кв. 7; 4 – подъемный материал, 2022 г., створка 1;

5 – подъемный материал, 2022 г., створка 2.

Авторы фотографий: А.С. Лапшин (1, 4, 5), А.Г. Черемушников (2, 3). Рис. 1,1 по: [Лапшин, Мысков, 2011, рис. 59,6]

Fig. 1. Encolpions from finds at the Vodyanskoe settlement:

1–3 – excavation trench I, 2010, layer 3, plot 7; 4 – casual finds, 2022, wing of the encloption 1;

5 – casual finds, 2022, wing of the encloption 2.

Photo by A.S. Lapshin (1, 4, 5), A.G. Cheremushnikov (2, 3). Fig. 1,1 after: [Lapshin, Mys'kov, 2011, fig. 59,6]

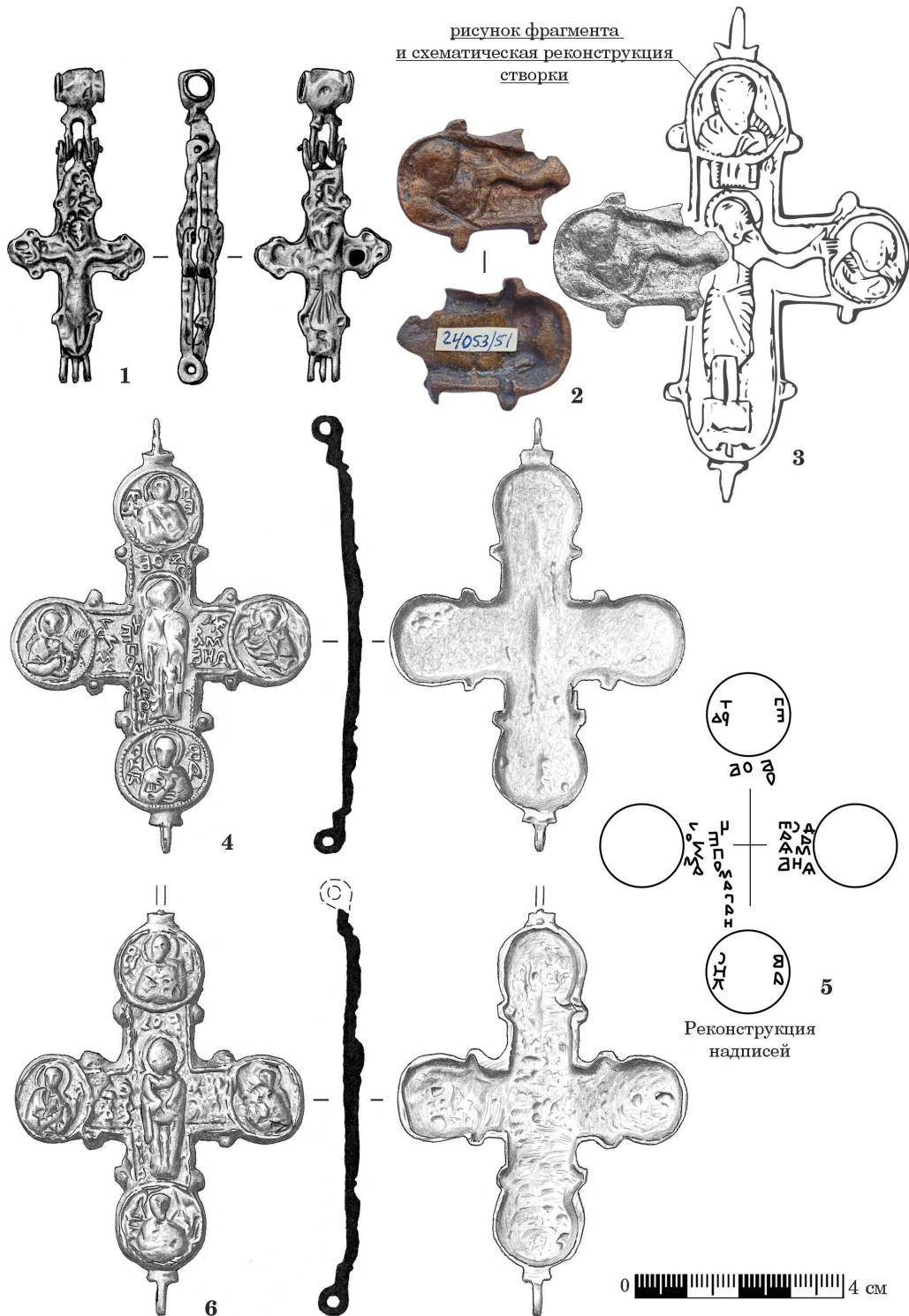


Рис. 2. Энкалпионы из находок на Водянском городище:

1 – раскоп I, 2010 г., пл. 3, кв. 7; 2, 3 – подъемный материал, 1974 г.; 4, 5 – подъемный материал, 2022 г., створка 1; 6 – подъемный материал, 2022 г., створка 2.

Авторы рисунков: В.Н. Конкин (1, 4, 6), А.С. Лапшин (2, 3, 5). Рис. 2, 1 по: [Лапшин, Мыськов, 2011, рис. 60,6]

Fig. 2. Encolpions from finds at the Vodyanskoe settlement:

1 – excavation trench I, 2010, layer 3, plot 7; 2, 3 – casual finds, 1974; 4–5 – casual finds, 2022, wing of the encloption 1; 6 – casual finds, 2022, wing of the encloption 2.

Illustration by V.N. Konkin (1, 4, 6), A.S. Lapshin (2, 3, 5). Fig. 2, 1 after: [Lapshin, Mys'kov, 2011, fig. 60,6]



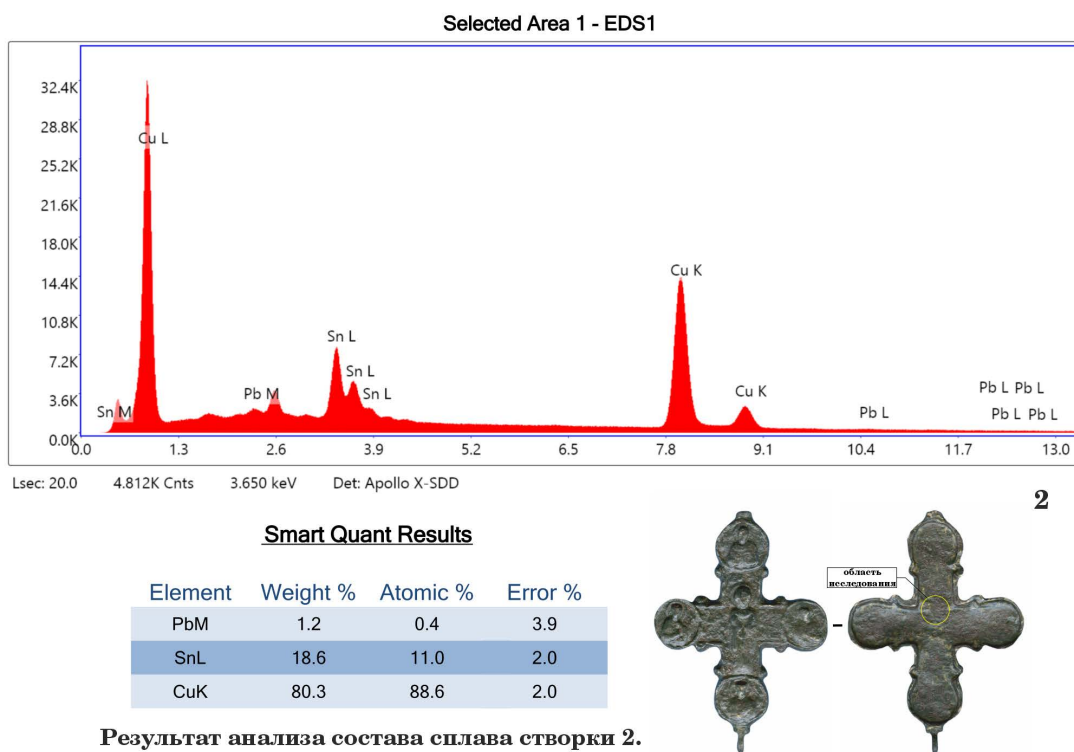
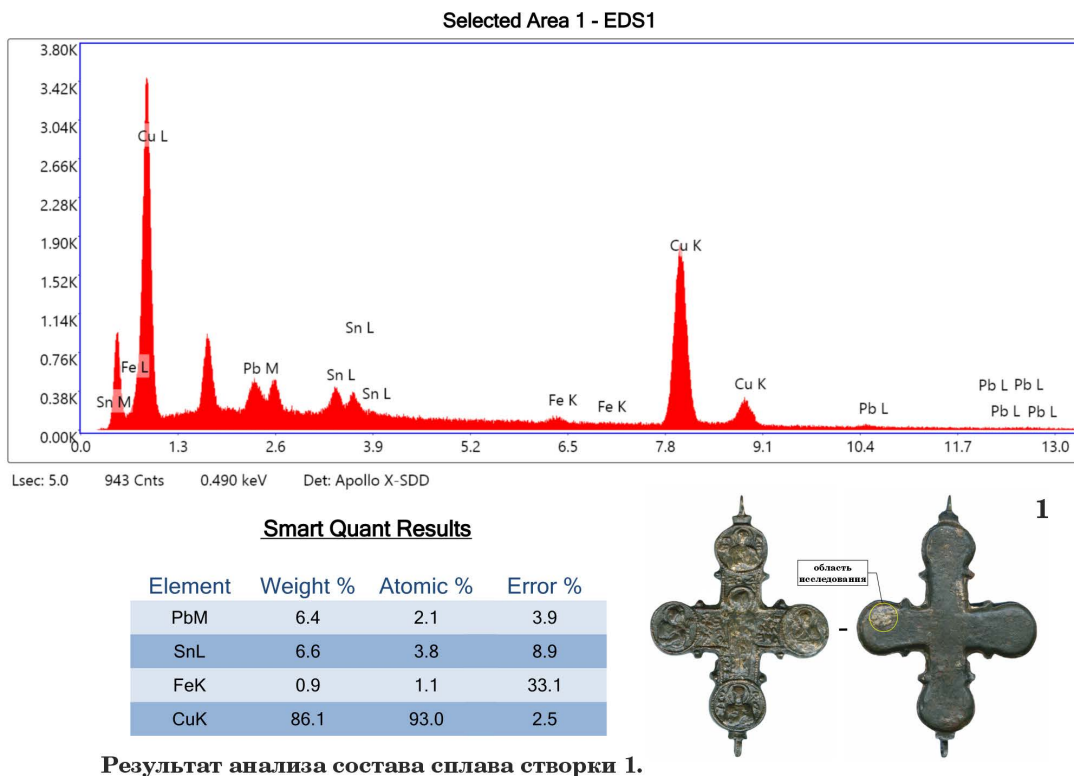


Рис. 3. Результаты качественного и количественного анализа металла створок энколпионов из находок на Водянском городище:

1 – подъемный материал, 2022 г., створка 1; 2 – подъемный материал, 2022 г., створка 2

Fig. 3. Results of qualitative and quantitative analysis of the metal wings of the encolpion from the finds at the Vodyanskoe settlement:

1 – casual finds, 2022, wing of the encolpion 1; 2 – casual finds, 2022, wing of the encolpion 2

**СПИСОК ЛИТЕРАТУРЫ**

- Алихова А. Е., 1960. Русский поселок XIII–XIV веков у села Березовка // МИА СССР. № 80. Труды Куйбышевской археологической экспедиции. Т. III. М. : Изд-во АН СССР. С. 195–209.
- Асташова Н. И., Сарачева Т. Г., 2010. Химико-технологическое изучение древнерусских рельефных энколпионов из археологического собрания Государственного исторического музея // Славяно-русское ювелирное дело и его истоки : материалы Междунар. науч. конф., посвящ. 100-летию со дня рождения Гали Федоровны Корзухиной (Санкт-Петербург, 10–16 апр. 2006 г.). СПб. : Нестор-История. С. 317–329.
- Асташова Н. И., Петрова Л. А., Сарачева Т. Г., 2013. Кресты-энколпионы из собрания Государственного исторического музея. М. : РИП-холдинг. 319 с.
- Бадеев Д. Ю., 2018. Христианские древности с территории ремесленно-торгового района золотоордынского Болгара // Земли родной минувшая судьба... К юбилею Андрея Евгеньевича Леонтьева. М. : Ин-т археологии РАН. С. 205–211. DOI: 10.25681/IARAS.2018.978-5-94375-262-9.205-211
- Белоброва О. А., 1987. Житие Козьмы и Дамиана // Словарь книжников и книжности Древней Руси. Вып. 1: XI – первая половина XIV в. Л. : Наука. С. 154–155.
- Брусницын С. В., Логинов Ю. Н., Мысик Р. К., Груздева И. А., Сулицын А. В., 2007. Дефекты слитков черных и цветных сплавов, предназначенных для пластической деформации. Екатеринбург : Изд-во УГТУ-УПИ. 167 с.
- Василий Великий, 2009. URL: <https://www.pravenc.ru/text/150791.html>
- Гнутова С. В., 1993. Медная мелкая пластика Древней Руси (типология и бытование) // Русское медное литье. Вып. 1. М. : СолСистем. С. 7–20.
- Гнутова С. В., Зотова Е. Я., 2000. Кресты, иконы, складни. Медное художественное литье XI – начала XX века. Из собрания Центрального музея древнерусской культуры и искусства имени Андрея Рублева. М. : Интебрук-бизнес. 136 с.
- Григорьева О. В., 2015. Кресты-реликварии из княжеской резиденции на Рюриковом городище // Археологические вести. Вып. 21. СПб. : Дм. Буланин. С. 246–260.
- Дончева С., 2017. Новые находки древнерусских энколпионов на территории Болгарии // В камне и бронзе : сб. ст. в честь Анны Песковой. Труды ИИМК РАН. Т. XLVIII. СПб. : ИИМК РАН, Невская кн. тип. С. 151–154.
- Дончева-Петкова Л., 1992. Проблемы при производството на кръстове-енколпиони (материали, технологии, ателиета) // Археология. XXXIV, кн. 4. С. 1–12.
- Жарнов Ю. Э., 2000. Художественное медное литье из раскопок во Владимире-на-Клязьме // Российская археология. № 1. С. 183–193.
- Зайцева И. Е., Сарачева Т. Г., 2011. Ювелирное дело «Земли вятичей» во второй половине XI – XIII в. М. : Индрик. 404 с.
- Зализняк А. А., 2004. Древненовгородский диалект. 2-е изд., перераб. с учетом материала находок 1995–2003 гг. М. : Языки славянской культуры. 872 с.
- Зоценко В. Н., 1981 Об одном типе древнерусских энколпионов // Древности среднего Поднепровья : сб. науч. тр. Киев : Наукова думка. С. 113–124.
- Иванов В. Н., Казеннов С. А., Курчман Б. С., Лященко Н. Н., Милицын К. Н., Озеров В. А., Сокол И. Б., Телис М. Я., Шкленник Я. И., 1984. Литье по выплавляемым моделям. М. : Машиностроение. 408 с.
- Колпакова Ю. В., 2007. Христианские древности населения Пскова и Псковской земли конца X – XVIII вв. (предметы личного благочестия) : автореф. дис. ... канд. ист. наук. М. 18 с.
- Кондаков Н. П., 1915. Иконография Богоматери. Т. II. Петроград : Тип. Императ. акад. наук. 452 с.
- Коновалов А. А., Енисосова Н. В., Митоян Р. А., Сарачева Т. Г., 2008. Цветные и драгоценные металлы и их сплавы на территории Восточной Европы в эпоху средневековья. М. : Вост. лит. 191 с.
- Корзухина Г. Ф., Пескова А. А., 2003. Древнерусские энколпионы. Нагрудные кресты-реликварии XI–XIII вв. СПб. : Петербургское востоковедение. 432 с.
- Косма и Дамиан, 2019. URL: <https://www.pravenc.ru/text/2458823.html>
- Кубанкин Д. А., 2011. Христианское население золотоордынского города Укек // Диалог городской и степной культур на евроазиатском пространстве : материалы V Междунар. конф., посвящ. памяти Г.А. Федорова-Давыдова (г. Астрахань, 2–6 окт. 2011 г.). Казань : Ин-т истории им. Ш. Марджани АН РТ. С. 211–216.

- Лапшин А. С., 2011. Отчет об археологических исследованиях, проведенных Волго-Ахтубинской археологической экспедицией на Водянском городище у г. Дубовки Волгоградской области в 2010 году. Т. 2 // Архив ВОКМ. № 278а. 167 с.
- Лапшин А. С., Мыськов Е. П., 2011. Исследования на Водянском городище в 2009–2010 гг. Волгоград : Царицын. полиграф. компания. 174 с.
- Лапшин А. С., Мыськов Е. П., 2013. Исследования на Водянском городище в 2011–2012 гг. М. : Перо. 216 с.
- Лапшин А. С., 2014. Стратифицированный комплекс начала 30-х гг. XIV в. на Водянском городище (к вопросу о начальной дате возникновения золотоордынского города) // Труды IV (XX) Всероссийского археологического съезда в Казани. Т. III. Казань : Отечество. С. 396–401.
- Лапшин А. С., Лапшина И. Ю., 2018. Погребальный обряд и личные предметы христианского культа русского населения Водянского городища XIV в. // Археология Евразийских степей. № 4. С. 255–259.
- Лапшин А. С., Лапшина И. Ю., Гончаров Е. Ю., 2023. Водянское городище: история изучения золотоордынского города // Востокведные полевые исследования : материалы Всерос. науч. конф. (2021–2022). В 2 т, т. 1. Избранные доклады. М. : Ин-т востоковедения РАН. С. 158–172.
- Лапшин В. А., 2017. Предметы личного благочестия из материалов в Тверском Кремле // В камне и бронзе : сб. ст. в честь Анны Песковой. Труды ИИМК РАН. Т. XLVIII. СПб. : ИИМК РАН, Невская кн. тип. С. 283–290.
- Липатов А. А., Медникова Е. Ю., Мусин А. Е., Пескова А. А., 2006. Священные вложения древнерусских энколпионов в контексте литургической практики: возможности комплексного анализа // Христианская иконография Востока и Запада в памятниках материальной культуры Древней Руси и Византии : Памяти Татьяны Чуковой. СПб. : Петербургское востоковедение. С. 291–308.
- Литые нагрудные кресты с древнерусской иконографией из фондовой коллекции «Металл» Государственного Владимиро-Суздальского музея-заповедника. Каталог, 2014. Владимир. 43 с.
- Майко В. В., 2019. Комплекс христианских раритетов из раскопок храма у подножия горы Килиса-Кая близ Судака // Миры Византии. ΧΕΡΣΩΝΟΣ ΘΕΜΑΤΑ. Вып. 2. Симферополь : Ин-т археологии Крыма РАН. С. 103–114.
- Макаров Н. А., Грешников Э. А., Зайцева И. Е., Подурец К. М., Коваленко Е. С., Мурашев М. М., 2020. Невидимые святыни. Вложения в средневековых крестах-энколпионах по данным комплексных аналитических исследований // Краткие сообщения Института археологии. Вып. 258. С. 25–45. DOI: <https://doi.org/10.25681/IARAS.0130-2620.258.25-45>
- Макаров Н. А., Зайцева И. Е., 2017. Кресты-энколпионы с чернью из Суздальского Ополя // Труды V (XXI) Всероссийского археологического съезда в Барнауле – Белокурихе. Т. II. Барнаул : Изд-во Алтайского ун-та. С. 193–198.
- Мыськов Е. П., 2004. Отчет об археологических исследованиях, проведенных Волго-Ахтубинской археологической экспедицией Волгоградского государственного педагогического университета на Водянском городище в Дубовском районе Волгоградской области и разведках в Клетском и Фроловском районах Волгоградской области в 2004 году // Архив ВОКМ. № 200, 200а. 127 с.
- Мыськов Е. П., 2005. Отчет об археологических раскопках на Водянском городище в Дубовском районе Волгоградской области, проведенных Волго-Ахтубинской археологической экспедицией Волгоградского государственного педагогического университета в 2005 году // Архив ВОКМ. № 218, 218а. 81 с.
- Мыськов Е. П., Ильина О. А., 2018. Локализация русских комплексов XIV в. на Водянском городище // Вестник Волгоградского государственного университета. Серия 4, История. Регионоведение. Международные отношения. Т. 23, № 3. С. 218–228. DOI: <https://doi.org/10.15688/jvolsu.4.2018.3.19>
- Невидимые святыни: что скрывали средневековые энколпионы, 2020. URL: <https://www.archaeolog.ru/ru/press/articles/nevidimye-svyatyni-chto-skryvali-srednevekovye-enkolpiony>
- Нечитайло В. В., Нечитайло А. В., 2009. Каталог энколпионов Древней Руси XI–XIV ст. Киев : ПП VNA. 132 с.
- Олейников О. М., 2018. Новые находки энколпионов второй половины XIII – XV в. в Великом Новгороде // Краткие сообщения Института археологии. Вып. 251. С. 278–290. DOI: <http://doi.org/10.25681/IARAS.0130-2620.251.278-290>
- Остапенко А. А., 2014. Кресты-энколпионы из Старой Рязани // Древняя Русь. Вопросы медиевистики. № 1 (55). М. : Индрик. С. 97–106.
- Остапенко А. А., 2017. К истории изучения древнерусских крестов-реликвариев // В камне и бронзе : сб. ст. в честь Анны Песковой. Труды ИИМК РАН. Т. XLVIII. СПб. : ИИМК РАН, Невская кн. тип. С. 395–398.
- Пежемский Д. В., 2003. Пути объективизации ставрографических исследований // Ставрографический сборник. Кн. II: Крест в православии. М. : Московская Патриархия, Древлехранилище. С. 333–344.

- Пежемский Д. В., 2005. Пути объективизации ставрографических исследований. Ч. II // Ставрографический сборник. Кн. III: Крест как личная святыня. М.: Московская Патриархия, Древнехранилище. С. 645–656.
- Пескова А. А., 2003. Святой Николай Мирликийский в иконографической программе древнерусских энколпионов XI–XIII вв. // *Stratum plus*. 2000. № 6. С. 266–284.
- Пескова А. А., 2005. Древнерусские энколпионы XI–XIII веков в русле византийской традиции // Ставрографический сборник. Кн. III: Крест как личная святыня. М.: Московская Патриархия, Древнехранилище. С. 134–183.
- Пигарев Е. М., 2012. Редкий тип энколпиона с Селитренного городища // *Поволжская археология*. № 1. С. 120–123.
- Полубояринова М. Д., 1972. Русские вещи на территории Золотой Орды // *Советская археология*. № 3. С. 164–187.
- Полубояринова М. Д., 1978. Русские люди в Золотой Орде. М.: Наука. 132 с.
- Пуцко В. Г., 1993. О системном изучении русского художественного литья малых форм // *Русское медное литье*. Вып. 1. М.: СолСистем. С. 21–33.
- Русское медное литье. URL: <http://mednolit.ru/photo/>
- Скисов С. Ю., Маркова О. А., 2010. Средневековые энколпионы, найденные в окрестностях Астрахани // *Астраханские краеведческие чтения*. Вып. II. Астрахань: Изд-во Сорокин Р.В. С. 95–98.
- Станюкович А. К., Осипов И. Н., Соловьев Н. М., 2003. Тысячелетие креста. Произведения русской христианской металлопластики X–XX веков из частных собраний. М.: Гриф и К. 62 с.
- Тетерятников В. М., 1993. К вопросу о датировке древнерусской меднолитой пластики // *Русское медное литье*. Вып. 2. М.: СолСистем. С. 161–177.
- Урвачев В. П., Кочетков В. В., Горина Н. Б., 1991. Ювелирное и художественное литье по выплавляемым моделям сплавов меди. Челябинск: Металлургия. Челябинское отделение. 168 с.
- Ханенко Б. И., Ханенко В. Н., 1899. Древности русские, кресты и образки. Вып. 1. Киев: фототипия и тип. С.В. Кульженко. 33 с.
- Ханенко Б. И., Ханенко В. Н., 1900. Древности русские, кресты и образки. Вып. 2. Киев: фототипия и тип. С.В. Кульженко. 25 с.
- Царевская Т. Ю., 2003. О Царьградских реликвиях Антония Новгородского // *Восточнохристианские реликвии*. М.: Прогресс-Традиция. С. 398–414.
- Шемаханская М. С., Дубровин А. Ф., Дубровин М. Ф., Равич И. Г., 1996. Исследование металла древнерусской меднолитой мелкой пластики как основа ее атрибуции // *Консервация и реставрация памятников истории и культуры*. Вып. 5–6. М.: Экспресс-информация. 99 с.
- Янин В. Л., Зализняк А. А., Гиппиус А. А., 2004. Новгородские грамоты на бересте (Из раскопок 1997–2000). Т. XI. М.: Русские словари. 288 с.

## REFERENCES

- Alikhova A.E., 1960. *Russkiy poselok XIII–XIV vekov u sela Berezovka* [Russian Settlement of XIII–XIV<sup>th</sup> Century near the Village Berezovka]. *Materialy i issledovaniya po Arkheologii SSSR*. № 80. Trudy Kuybyshevskoy arkheologicheskoy ekspeditsii, iss. III. Moscow, USSR Academy of Sciences, pp. 195–209.
- Astashova N.I., Saracheva T.G., 2010. *Khimiko-tekhnologicheskoye izucheniye drevnerusskikh rel'yefnykh enkolpionov iz arkheologicheskogo sobraniya Gosudarstvennogo istoricheskogo muzeya* [Chemical Technological Study of Ancient Russia Relief Reliquary Crosses from Archaeological Collection of State Historical Museum]. *Slavyano-russkoye yuvelirnoye delo i ego istoki: materially Mezhdunarodnoy konferentsii, posvyashchennoy 100-letiyu so dnya rozhdeniya G. F. Korzukhinoy (Sankt-Peterburg, 10–16 apr. 2006 g.)* [Slavic-Russian Jewelry Craft and its Origins: Transactions of International Conference in Honour of Centenary of G. F. Korzukhina (Saint Petersburg, 10–16 april, 2006)]. Saint Petersburg, Nestor-Istoriya Publ., pp. 317–329.
- Astashova N.I., Petrova L.A., Saracheva T.G., 2013. *Kresty-enkolpiony iz sobraniya Gosudarstvennogo istoricheskogo muzeya* [Reliquary Crosses from Collection of State Historical Museum]. Moscow, RIP-kholding Publ. 319 p.
- Badeev D.Yu., 2018. *Khristianskie drevnosti s territorii remeslenno-torgovogo rayona zolotoordynskogo Bolgara* [Christian Antiquities from the Craft and Trading District of Golden Horde's City Bolgar]. *Zemli rodnoy minuvshaya sud'ba... K yubileyu Andreyevichy Leont'eva* [The Past Destiny of Homeland... To the

- Jubilee of Andrey Evgenyevich Leontiev]. Moscow, Institute of Archaeology RAS, pp. 205-211. DOI: 10.25681/IARAS.2018.978-5-94375-262-9.205-211
- Belobrova O.A., 1987. Zhitie Koz'my i Damiana [Hagiography of Cosmas and Damian]. *Slovar' knizhnikov i knizhnosti Drevney Rusi. Vyp. 1: XI – pervaya polovina XIV v.* [Dictionary of the Scribes and Scribes of Ancient Russia. Iss. 1: XI – first half of the XIV Centuries]. Leningrad, Nauka Publ., pp. 154-155.
- Brusnitsyn S.V., Loginov Yu.N., Mysik R.K., Gruzdeva I.A., Sulitsyn A.V., 2007. *Defekty slitkov chernykh i tsvetnykh splavov, prednaznachennykh dlya plasticheskoy deformatsii* [Defects in Ingots of Ferrous and Non-Ferrous Alloys Intended for Plastic Deformation]. Ekaterinburg, USTU. 167 p.
- Vasily Velikiy [Basil the Great], 2009. URL: <https://www.pravenc.ru/text/150791.html>
- Gnutova S.V., 1993. Mednaya melkaya plastika Drevney Rusi (tipologiya i bytovanie) [Small-Size Sculpture of Ancient Russia (Typology and Functioning)]. *Russkoye mednoye lit'ye* [Russian Copper Casting], iss. 1. Moscow, Sol Sistem Publ., pp. 7-20.
- Gnutova S.V., Zotova E.Ya., 2000. *Kresty, ikony, skladni. Mednoe khudozhestvennoe lit'e XI – nachala XX veka. Iz sobraniya Tsentral'nogo muzeya drevnerusskoy kul'tury i iskusstva imeni Andrey Rubleva* [Crosses, Icons, Winged Altars: Copper Art Casting of XI – Early XX Centuries from the Collection of the Central Museum of the Ancient Russian Culture and Art named after Andrei Rublev]. Moscow, Intebрук-biznes Publ. 136 p.
- Grigor'yeva O.V., 2015. Kresty-relikvarii iz kniazheskoy rezidentsii na Riurikovom gorodishche [Reliquary Crosses from the Princely Residence on the Rurik Gorodishche]. *Arkheologicheskiye vesti* [Archaeological News], vol. 21. Saint Petersburg, Dmitriy Bulanin Publ., pp. 246-260.
- Doncheva S., 2017. Novye nakhodki drevnerusskikh enkolpionov na territorii Bolgarii [New Finds of Old-Russian Reliquary Crosses from Bulgaria]. *V kamne i bronze: sbornik statey v chest' Anny Peskovoy* [In Stone and Bronze Essays Presented in Honor of Anna Peskova]. Trudy Instituta istorii material'noy kul'tury Rossiyskoy akademii nauk, vol. XLVIII. Saint Petersburg, IHMC RAS, Nevskaya Knizhnaya Tipografiya, pp. 151-154.
- Doncheva-Petkova L., 1992. Problemi pri proizvodstvoto na krstove-enkolpioni (materiali, tekhnologii, atelieta) [Problems of Producing of Reliquary Crosses (Materials, Technologies, Workshops)]. *Arkheologiya* [Archaeology], vol. XXXIV, iss. 4, pp. 1-12.
- Zharnov Yu.E., 2000. Khudozhestvennoe mednoe lit'e iz raskopok vo Vladimire-na-Kliazme [Figurative Copper-Casting Art According to the Excavations at the “Priest's Estate” in Vladimir-on-Klyazma]. *Rossiiskaya arkheologiya* [Russian Archeology], no. 1, pp. 183-193.
- Zaytseva I. E., Saracheva T. G., 2011. *Yuvelirnoe delo «Zemli vyatichей» vo vtoroy polovine XI – XIII vv.* [Jeweller's Craft of the “Land of Vyatichi” in the Second Half of the 11<sup>th</sup> – 13<sup>th</sup> Centuries]. Moscow, Indrik Publ. 404 p.
- Zaliznyak A.A., 2004. *Drevnenovgorodskiy dialekt. 2-e izdanie, pererabotannoe s uchetom materiala nakhodok 1995–2003 gg.* [Ancient Novgorod Dialect. 2nd Edition, Revised to Include Material from 1995–2003]. Moscow, Yazyki slavyanskoy kul'tury Publ. 872 p.
- Zotsenko V.N., 1981. Ob odnom tipe drevnerusskikh enkolpionov [On One Type of Ancient Russia Reliquary Crosses]. *Drevnosti srednego Podneprov'ya: sbornik nauchnykh trudov* [Antiquities of Middle Dnieper Region: Collected Scientific Works]. Kiev, Naukova dumka Publ., pp. 113-124.
- Ivanov V.N., Kazennov S.A., Kurchman B.S., Lyashchenko N.N., Milityn K.N., Ozerov V.A., Sokol I.B., Telis M.Ya., Shklennik Ya.I., 1984. *Lit'e po vyplavlyаемым modelyam* [Casting by Smelted Models]. Moscow, Mashinostroenie Publ. 408 p.
- Kolpakova Yu.V., 2007. *Khristianskie drevnosti naseleniia Pskova i Pskovskoy zemli kontsa X–XVIII vv. (predmety lichnogo blagochestiia): avtoref. dis. ... kand. ist. nauk* [Christian Antiquities of the Population of Pskov and the Pskov Land of the Late X – XVIII Centuries (Objects of Personal Devotion). Cand. hist. sci. abs. diss.]. Moscow. 18 p.
- Kondakov N.P., 1915. *Ikonografiya Bogomateri* [Iconography of Our Lady], vol. II. Petrograd, Tipografiya Imperatorskoi akademii nauk Publ. 452 p.
- Konovalov A.A., Eniosova N.V., Mitoyan R.A., Saracheva T.G., 2008. *Tsvetnyye i dragotsennyye metally i ikh splavy na territorii Vostochnoy evropy v epokhu srednevekov'ya* [Non-Ferrous and Precious Metals and Their Alloys in Territory of Eastern Europe in Medieval Epoch]. Moscow, Vostochnaya literature Publ. 191 p.
- Korzukhina G.F., Peskova A.A., 2003. *Drevnerusskiye enkolpiony. Nagrudnyye kresty-relikvarii X–XIII vv.* [Ancient Russian Encolpions. Pectoral Reliquary Crosses of X–XIII cc.]. Saint Petersburg, Peterburgskoye vostokovedeniye Publ. 432 p.
- Kosma i Damian* [Cosmas and Damian], 2019. URL: <https://www.pravenc.ru/text/2458823.html>

- Kubankin D.A., 2011. Khristianskoe naselenie zolotoordynskogo goroda Ukek [The Christian Population of the Golden Horde Settlement of Ukek]. *Dialog gorodskoy i stepnoy kul'tur na evroaziyskom prostranstve: materialy V Mezhdunarodnoy konferentsii, posvyashchennoy pamyati G.A. Fedorova-Davydova (g. Astrakhan', 2–6 oktyabrya 2011 g.)* [Proceedings of the V International Conference Dedicated to the Memory of G.A. Fedorov-Davydov (Astrakhan, 2–6 October 2011)]. Kazan, Sh. Marjani Institute of History, AS RT, pp. 211–216.
- Lapshin A.S., 2011. Otchyot ob arkhеologicheskikh issledovaniyakh, provedennykh Volgo-Akhtubinskoy arkhеologicheskoy ekspeditsiyey na Vodyanskom gorodishche u g. Dubovki Volgogradskoy oblasti v 2010 godu. T. 2 [Report on Archaeological Research Carried out by the Volga-Akhtuba Archaeological Expedition at the Vodyanskoye Settlement near the Town of Dubovka, Volgograd Region, in 2010]. Vol. 2. *Arkhir VOKM*, no. 278a. 167 p.
- Lapshin A.S., Mys'kov E.P., 2011. *Issledovaniya na Vodyanskom gorodishche v 2009–2010 gg.* [The Research in Vodyanskoe Settlement in 2009–2010]. Volgograd, Tsaritsynskaya poligraficheskaya kompaniya Publ. 174 p.
- Lapshin A.S., Mys'kov E.P., 2013. *Issledovaniya na Vodyanskom gorodishche v 2011–2012 gg.* [The Research in Vodyanskoe Settlement in 2011–2012]. Moscow, Pero Publ. 216 p.
- Lapshin A.S., 2014. Stratifitsirovanny kompleks nachala 30-kh gg. XIV v. na Vodyanskom gorodishche (k voprosu o nachal'noy dате vozniknoveniya zolotoordynskogo goroda) [The Stratified Complex of the Early 1330s at the Vodyanskoe Settlement (On the Initial Date of Emergence of the Golden Horde's City)]. *Trudy IV (XX) Vserossiyskogo arkhеologicheskogo syezda v Kazani* [Proceedings of the VI (XX) National Archaeological Congress in Kazan], vol. III. Kazan, Otechestvo Publ., pp. 396–401.
- Lapshin A.S., Lapshina I.Yu., 2018. Pogrebal'nyy obryad i lichnye predmety khristianskogo kul'ta russkogo naseleniya Vodyanskogo gorodishcha XIV v. [The Funeral Ceremony and the Subjects of Christian Cult of Russian Population at Vodyanskoe Settlement in XIV Century]. *Arkheologiya Evraziyskikh stepey* [Archaeology of the Eurasian Steppes], vol. 4, pp. 255–259.
- Lapshin A.S., Lapshina I.Yu., Goncharov E.Yu., 2023. Vodyanskoe gorodishche: istoriya izucheniya zolotoordynskogo goroda [Vodyanskoe Settlement: History of the Study of the Golden Horde City]. *Vostokovednye polevyie issledovaniya: materialy Vserossiyskoy nauchnoy konferentsii (2021–2022). V 2 t, t. 1. Izbrannyye doklady* [Orientalist Field Research: Proceedings of the All-Russian Scientific Conference (2021–2022). In 2 vols. Vol. 1. Selected Reports]. Moscow, Institute of Oriental Studies of the RAS, pp. 158–172.
- Lapshin V.A., 2017. Predmety lichnogo blagochestiya iz materialov v Tverskom Kremle [Objects of Personal Devotion among the Finds from Excavations of the Tver Kremlin]. *V kamne i bronze: sbornik statey v chest' Anny Peskovoy* [In Stone and Bronze Essays Presented in Honor of Anna Peskova], Trudy Instituta istorii material'noy kul'tury Rossiyskoy akademii nauk, vol. XLVIII. Saint Petersburg, IHMC RAS, Nevskaya knizhnaya tipografiya, pp. 283–290.
- Lipatov A.A., Mednikova E.Yu., Musin A.E., Peskova A.A., 2006. Syvashchennyye vlozheniya drevnerusskikh enkolpionov v kontekste liturgicheskoy praktiki: vozmozhnosti kompleksnogo analiza [Sacred Attachments of Old Russian Encolpions in Context of Liturgical Practice: Possibilities of Complex Analysis]. *Khristianskaya ikonografiya Vostoka i Zapada v pamyatnikakh material'noy kul'tury Drevney Rusi i Vizantii: Pamyati Tat'yany Chukovoy* [Christian Iconography of East and West in Monuments of Material Culture of Medieval Rus and Byzantine: In Memory of Tatyana Chukova]. Saint Petersburg, Peterburgskoye vostokovedeniye Publ., pp. 291–308.
- Litye nagrudnye kresty s drevnerusskoy ikonografiyey iz fondovoy kolleksii «Metal» Gosudarstvennogo Vladimiro-Suzdal'skogo muzeya-zapovednika. Katalog* [Cast Pectoral Crosses with Old Russian Iconography from the “Metal” Collection of the State Vladimir-Suzdal Museum-Reserve. Catalog], 2014. Vladimir. 43 p.
- Maiko V.V., 2019. Kompleks khristianskikh raritetov iz raskopok khrama u podnozhiya gory Kilisa-Kaya bliz Sudaka [An Assemblage of Christian Rarities Excavated from the Church at the Foot of Kilisa-Kaia Mountain in Vicinity of Sudak]. *Miry Vizantii. Cherswnos themata*, iss. 2. Simferopol, Institute of Archaeology Crimea RAS, pp. 103–114.
- Makarov N.A., Greshnikov E.A., Zaytseva I.E., Podurets K.M., Kovalenko E.S., Murashev M.M., 2020. Nevidimyye svyatyni. Vlozheniya v srednevekovykh krestakh-enkolpionakh po dannym kompleksnykh analiticheskikh issledovaniy [Invisible Holy Relics. Relics and Materials Inserted in Medieval Reliquary Crosses Based on the Data from Comprehensive Analytical Studies]. *Kratkie soobshcheniya Instituta arkhеologii* [Brief Communications of the Institute of Archaeology], iss. 258, pp. 25–45. DOI: <http://doi.org/10.25681/IARAS.0130-2620.258.25-45>
- Makarov N.A., Zaytseva I.E., 2017. Kresty-enkolpiony s chern'yu iz Suzdal'skogo Opol'ya [Reliquary Crosses with Niello from Suzdal' Opolye]. *Trudy V (XXI) Vserossiyskogo arkhеologicheskogo syezda v Barnaule – Belokurikhe* [Proceedings of the V (XXI) National Archaeological Congress in Barnaul – Belokurikha], vol. II. Barnaul, Altayskiy universitet Publ., pp. 193–198.

- Mys'kov E.P., 2004. Otchyot ob arheologicheskikh issledovaniyah, provedyonnyh Volgo-Ahtubinskoy arheologicheskoy ekspeditsiyey Volgogradskogo gosudarstvennogo pedagogicheskogo universiteta na Vodyanskom gorodishche v Dubovskom rayone Volgogradskoy oblasti i razvedkah v Kletskom i Frolovskom rayonah Volgogradskoy oblasti v 2004 godu [Report on Archaeological Research Carried out by the Volga-Akhtuba Archaeological Expedition of Volgograd State Pedagogical University at the Vodyanskoe Settlement in Dubovsky District of Volgograd Region and Explorations in Kletsky and Frolovsky Districts, Volgograd Region in 2004]. *Arkhiv VOKM*, no. 200, 200a. 127 p.
- Mys'kov E.P., 2005. Otchyot ob arheologicheskikh raskopkakh na Vodyanskom gorodishche v Dubovskom rayone Volgogradskoy oblasti, provedennykh Volgo-Akhtubinskoy arheologicheskoy ekspeditsiyey Volgogradskogo gosudarstvennogo pedagogicheskogo universiteta v 2005 godu [Report on Archaeological Excavations at the Vodyanskoe Settlement in Dubovsky District, Volgograd Region, Carried out by the Volga-Akhtuba Archaeological Expedition of Volgograd State Pedagogical University in 2005]. *Arkhiv VOKM*, no. 218, 218a. 81 p.
- Myskov E.P., Il'ina O.A., 2018. Lokalizatsiya russkikh kompleksov XIV v. na Vodyanskom gorodishche [Localization of Russian Complexes of the 14<sup>th</sup> Century at the Vodyanskoe Settlement]. *Vestnik Volgogradskogo gosudarstvennogo universiteta. Seriya 4, Istoriya. Regionovedenie. Mezhdunarodnye otnosheniya* [Science Journal of Volgograd State University. History. Area Studies. International Relations], vol. 23, no. 3, pp. 218-228. DOI: <https://doi.org/10.15688/jvolsu4.2018.3.19>
- Nevidimye svyatyni: chto skryvali srednevekoveye enrolpiony* [Invisible Shrines: What Medieval Encolpions Hid], 2020. URL: <https://www.archaeolog.ru/ru/press/articles/nevidimye-svyatyni-chto-skryvali-srednevekoveye-enkolpiony>
- Nechitaylo V.V., Nechitaylo A.V., 2009. *Katalog enkolpionov Drevney Rusi XI–XIV st.* [Catalogue of Encolpions of Ancient Rus XI–XIV Centuries]. Kiev, PPVNA Publ. 132 p.
- Oleynikov O.M., 2018. Novye nakhodki enkolpionov vtoroy poloviny XIII – XV v. v Velikom Novgorode [New Finds of Encolpions of the Second Half of the 13<sup>th</sup>–15<sup>th</sup> Centuries in Veliky Novgorod]. *Kratkie soobshcheniya Instituta arkheologii* [Brief Communications of the Institute of Archaeology], iss. 251, pp. 278-290. DOI: <http://doi.org/10.25681/IARAS.0130-2620.251.278-290>
- Ostapenko A.A., 2014. Kresty-enkolpiony iz Staroy Ryazani [Encolpion Crosses from Old Ryazan]. *Drevnyaya Rus'. Voprosy medievistiki* [Ancient Russia. Medieval Studies Issues], vol. 1 (55). Moscow, Indrik Publ., pp. 97-106.
- Ostapenko A.A., 2017. K istorii izucheniya drevnerusskikh krestov-relikvariev [On the History of Studies of Old-Russian Reliquary Crosses]. *V kamne i bronze: sbornik statey v chest' Anny Peskovoy*. Trudy Instituta istorii material'noy kul'tury Rossiyskoy akademii nauk [In Stone and Bronze Essays Presented in Honor of Anna Peskova. Proceedings of Institute for the History of Material Culture of the Russian Academy of Sciences], vol. XLVIII. Saint Petersburg, IHMC RAS, Nevskaya knizhnaya tipografiya, pp. 395-398.
- Pezhemskiy D.V., 2003. Puti obyektivizatsii stavrograficheskikh issledovaniy [Ways to Objectify Stavrographic Research]. *Stavrograficheskiy sbornik. Kn. II. Krest v pravoslavii* [Stavrographic Collection. Book II. The Cross in Orthodoxy]. Moscow, Moskovskaya Patriarkhiya, Drevlekhranilishche Publ., pp. 333-344.
- Pezhemskiy D.V., 2005. Puti obyektivizatsii stavrograficheskikh issledovaniy. Ch. II [Ways to Objectify Stavrographic Research. Part II]. *Stavrograficheskiy sbornik. Kn. III. Krest kak lichnaya svyatynya* [Stavrographic Annual. Book III. Cross as Personal Religious Relic]. Moscow, Moskovskaya Patriarkhiya, Drevlekhranilishche Publ., pp. 645-656.
- Peskova A.A., 2003. Svyatoy Nikolay Mirlikiyskiy v ikonograficheskoy programme drevnerusskikh enkolpionov XI–XIII vv. [Saint Nicholas of Mirlikia in the Iconography Programme of the Ancient Russian Encolpions of XI–XIII cc.]. *Stratum plus*, 2000, no. 6. Kishinev, High Anthropological School, pp. 266-284.
- Peskova A.A., 2005. Drevnerusskie enkolpiony XI–XIII vekov v rusle vizantiyskoy traditsii [Ancient Russian Encolpions of the XI–XIII Centuries in Line with the Byzantine Tradition]. *Stavrograficheskiy sbornik. Kn. III. Krest kak lichnaya svyatynya* [Stavrographic Annual. Book III. Cross as Personal Religious Relic]. Moscow, Moskovskaya Patriarkhiya, Drevlekhranilishche Publ., pp. 134-183.
- Pigarev E.M., 2012. Redkiy tip enkolpiona s Selitrennogo gorodishcha [Rare Type of Panagia from Selitrenny Settlement]. *Povolzhskaya Arkheologiya* [The Volga River Region Archaeology], vol. 1, pp. 120-123.
- Poluboyarinoва M.D., 1972. Russkie veshchi na territorii Zolotoy Ordy [Russian Things on the Territory of the Golden Horde]. *Sovetskaya arkheologiya* [Soviet Archaeology], no. 3, pp. 164-187.
- Poluboyarinoва M.D., 1978. *Russkie lyudi v Zolotoy Orde* [Russian People in the Golden Horde]. Moscow, Nauka Publ. 132 p.

- Putsko V.G., 1993. O sistemnom izuchenii russkogo khudozhestvennogo lit'ya malykh form [On the Systematic Study of Russian Artistic Castings of Small Forms]. *Russkoye mednoye lit'ye* [Russian Copper Casting], iss. 1. Moscow, Sol Sistem Publ., pp. 21-23.
- Russkoe mednoye lit'ye* [Russians Copper Casting]. URL: <http://mednolit.ru/photo/>
- Skisov S. Yu., Markova O.A., 2010. Srednevekoveye enkolpiony, naydennye v okrestnostyakh Astrakhani [Medieval Encolpions Found Around Astrakhan]. *Astrakhanskije kraevedcheskie chteniya* [Astrakhan Local History Readings], iss. II. Astrakhan, Sorokin Roman Vasil'evich Publ., pp. 95-98.
- Stanyukovich A.K., Osipov I.N., Solov'ev N.M., 2003. *Tysyacheletie kresta. Proizvedeniya russkoy khristianskoy metalloplastiki X–XX vekov iz chastnykh sobraniy* [Millennium of the Cross. Articles of the Russian Christian Metal Plastic Art of X–XX Centuries from Private Collections]. Moscow, Grifi K Publ. 62 p.
- Tetryatnikov V.M., 1993. K voprosu o datirovke drevnerusskoy mednolitoj plastiki [On the Question of the Dating of Ancient Russian Copper-Cast Plastics]. *Russkoye mednoye lit'ye* [Russian Copper Casting], iss. 2. Moscow, Sol Sistem Publ., pp. 161-177.
- Urvachev V.P., Kochetkov V.V., Gorina N.B., 1991. *Yuvelirnoe i khudozhestvennoe lit'ye po vyplavlyаемым modelyam splavov medi* [Jewelry and Art Casting Based on Smelted Models of Copper Alloys]. Chelyabinsk, Metallurgiya Publ. 168 p.
- Khanenko B.I., Khanenko V.N., 1899. *Drevnosti Russkie, kresty i obrazki* [Russian Antiquities: Crosses and Holy Pictures], iss. 1. Kiev, fototipiya i tip. S.V. Kul'zhenko Publ. 33 p.
- Khanenko B.I., Khanenko V.N., 1900. *Drevnosti Russkie, kresty i obrazki* [Russian Antiquities: Crosses and Holy Pictures], iss. 2. Kiev, fototipiya i tip. S.V. Kul'zhenko Publ. 25 p.
- Tsarevskaya T. Yu., 2003. O tsar'gradskikh relikviiyakh Antoniya Novgorodskogo [On Constantinople Relics of Antonius of Novgorod]. *Vostochnokhristianskiye relikvii* [East Christian Relics]. Moscow, Progress-Traditsiya Publ., pp. 398-414.
- Shemahanskaya M.S., Dubrovin A.F., Dubrovin M.F., Ravich I.G., 1996. Issledovanie metalla medno-litoj plastiki kak osnova ee atributsii [Investigation of Metal Copper-molded Plastics as the Basis of its Attribution]. *Konservatsiya i restavratsiya pamiatnikov istorii i kul'tury* [Conservation and Restoration of Monuments of History and Culture], iss. 5-6. Moscow, Ekspres-informatsiya Publ. 99 p.
- Yanin V.L., Zaliznyak A.A., Gippius A.A. *Novgorodskie gramoty na bereste (Iz raskopok 1997–2000)* [Novgorod Charters on Birchbark Manuscripts (From Excavations 1997–2000)], vol. XI. Moscow, Russkie slovari Publ. 288 p.

### Information About the Authors

**Andrey S. Lapshin**, Candidate of Sciences (History), Associate Professor, Department of National History and Local History Education, Volgograd State Social and Pedagogical University, Prosp. V.I. Lenina, 27, 400005 Volgograd, Russian Federation; Researcher Department of Oriental History, Institute of Oriental Studies of the Russian Academy of Sciences, Rozhdestvenka St, 12, 107031 Moscow, Russian Federation, [alapsh@mail.ru](mailto:alapsh@mail.ru), [a.lapshin@ivran.ru](mailto:a.lapshin@ivran.ru), <https://orcid.org/0000-0002-1326-7404>

**Evgeniy Yu. Goncharov**, Research Fellow Department of Oriental Written Sources, Institute of Oriental Studies of the Russian Academy of Sciences, Rozhdestvenka St, 12, 107031 Moscow, Russian Federation, [lowvolga@gmail.com](mailto:lowvolga@gmail.com), <https://orcid.org/0000-0002-3006-1774>

### Информация об авторах

**Андрей Сергеевич Лапшин**, кандидат исторических наук, доцент кафедры отечественной истории и историко-краеведческого образования, Волгоградский государственный социально-педагогический университет, просп. им. В.И. Ленина, 27, 400005 г. Волгоград, Российская Федерация; научный сотрудник отдела истории Востока, Институт востоковедения РАН, ул. Рождественка, 12, 107031 г. Москва, Российская Федерация, [alapsh@mail.ru](mailto:alapsh@mail.ru), [a.lapshin@ivran.ru](mailto:a.lapshin@ivran.ru), <https://orcid.org/0000-0002-1326-7404>

**Евгений Юрьевич Гончаров**, научный сотрудник отдела памятников письменности народов Востока, Институт востоковедения РАН, ул. Рождественка, 12, 107031 г. Москва, Российская Федерация, [lowvolga@gmail.com](mailto:lowvolga@gmail.com), <https://orcid.org/0000-0002-3006-1774>