

DOI: <https://doi.org/10.15688/nav.jvolsu.2023.2.1>

UDC 902/904

LBC 63.442.12(2)

Submitted: 15.03.2023

Accepted: 18.09.2023

## EARLY PALEOLITHIC SITES ON THE 145-METER TERRACE OF THE USISHA RIVER IN CENTRAL DAGESTAN

Artur I. Taymazov

Institute of History, Archaeology and Ethnography of the Dagestan Federal Research Center  
of the Russian Academy of Sciences, Makhachkala, Russian Federation

**Abstract.** The article considers the characteristics of the stone inventory from the sites Ainikab 3, Ainikab 4 and Ainikab 6 of the Early Paleolithic located on the 145-meter terrace of the Usisha River in Central Dagestan. Based on the generalization of paleogeographic data, the age of the terrace deposits has been established in a wide range within the first half of the Middle Pleistocene. The stone industries of the sites are mono raw material, based on the use of local Cretaceous flint of various shades of gray. Knapping of raw materials is characterized by the simplest methods of obtaining flakes mainly by unidirectional longitudinal removal without preliminary cores preparation. Flakes were the main type of blanks for tools, including for large cutting, splitting and crushing tools. In addition, flint fragments and nodules were used as blanks. The tools include unifacial and bifacial choppers, heavy-duty picks of triangular cross-section or a pointed end, flat picks, various retouched tools on flakes and fragments (scrapers, knives, notched tools, points, retouched flakes). The most significant feature of the industry under consideration, which distinguishes it from the older Oldowan complexes of Central Dagestan, is the presence of archaic forms of bifaces in the tool set. These finds are the earliest known bifaces in inner Dagestan and one of the oldest in the North Caucasus. The bifaces are diagnostic for Acheulean. The presence of these tools together with picks and other cutting tools in the stone inventory of the sites makes it possible to define the stone industry of these sites as Acheulean. These finds make it possible to include the inner Dagestan in the spread area of the Acheulean culture of the North Caucasus thereby expanding its territory.

**Key words:** Early Paleolithic, Acheulean, Middle Pleistocene, Central Dagestan, biface, chopper, pick, scraper.

**Citation.** Taymazov A.I., 2023. Mestonahozhdeniya rannego paleolita na 145-metrovoy terrase reki Usisha v Tsentral'nom Dagestane [Early Paleolithic Sites on the 145-Meter Terrace of the Usisha River in Central Dagestan]. *Nizhnevolzhskiy Arkheologicheskii Vestnik* [The Lower Volga Archaeological Bulletin], vol. 22, no. 2, pp. 6-24. DOI: <https://doi.org/10.15688/nav.jvolsu.2023.2.1>

УДК 902/904

ББК 63.442.12(2)

Дата поступления статьи: 15.03.2023

Дата принятия статьи: 18.09.2023

## МЕСТОНАХОЖДЕНИЯ РАННЕГО ПАЛЕОЛИТА НА 145-МЕТРОВОЙ ТЕРРАСЕ РЕКИ УСИША В ЦЕНТРАЛЬНОМ ДАГЕСТАНЕ

Артур Исрапилович Таймазов

Институт истории, археологии и этнографии Дагестанского федерального исследовательского центра РАН,  
г. Махачкала, Российская Федерация

**Аннотация.** Статья посвящена характеристике каменного инвентаря из местонахождений раннего палеолита Айникаб 3, Айникаб 4 и Айникаб 6, расположенных на 145-метровой террасе реки Усиша в Цент-

ральном Дагестане. Возраст отложений террасы на основе обобщения палеогеографических данных установлен в широком диапазоне в рамках первой половины среднего плейстоцена. Каменные индустрии рассматриваемых местонахождений моносырьевые, основаны на использовании местного мелового кремня различных оттенков серого цвета. Первичное расщепление сырья характеризуется простейшими приемами получения отщепов преимущественно путем однонаправленных продольных снятий без предварительной подготовки нуклеусов. Отщепы являлись основным видом заготовок для орудий, в том числе для крупных рубящих, раскалывающих и дробящих. Кроме того, в качестве заготовок использовались обломки кремня и желваки. Орудийный набор включает односторонние и двусторонние чоперы, массивные пики с трехгранным поперечным сечением корпуса или заостренного конца, плоские пики, разнообразные ретушированные орудия на отщепах и обломках (скребла, ножи, орудия с выемкой, остря, отщепы с ретушью). Наиболее существенным признаком рассматриваемой индустрии, отличающим его от более древних олдованских комплексов Центрального Дагестана, является присутствие в составе орудий архаичных форм рубил. Эти находки – самые ранние из известных рубил во внутреннем Дагестане и одни из самых древних на Северном Кавказе. Рубила диагностичны для ашеля. Наличие этих изделий вместе с пиками и другими режущими орудиями в каменном инвентаре рассматриваемых местонахождений позволяет определить каменную индустрию этих пунктов как ашель. Эти находки дают возможность расширить ареал ашельской культуры Северного Кавказа за счет включения в него территории Внутригорного Дагестана.

**Ключевые слова:** ранний палеолит, ашель, средний плейстоцен, Центральный Дагестан, рубило, чопер, пик, скребло.

**Цитирование.** Таймазов А. И., 2023. Местонахождения раннего палеолита на 145-метровой террасе реки Усиша в Центральном Дагестане // Нижневолжский археологический вестник. Т. 22, № 2. С. 6–24. DOI: <https://doi.org/10.15688/nav.jvolsu.2023.2.1>

## Введение

В круге вопросов, относящихся к ранней преистории Северо-Восточного Кавказа, особый интерес вызывает проблема содержания палеолитической культуры в горной части рассматриваемого региона в среднем плейстоцене. Археологические материалы, относящиеся к указанному времени, крайне ограничены и представлены в основном подъемными находками, сделанными на поверхности высоких террас реки Усиша в Акушинской котловине. Еще в самом конце 1950-х гг. XX в. дагестанским археологом В.Г. Котовичем на этой территории было обнаружено 5 местонахождений с палеолитическими каменными изделиями [Котович, 1964]. Три из пяти выявленных пунктов были связаны с 200–250-метровой террасой реки, четвертый был приурочен к уступу 75–80-метровой террасы. Одно местонахождение, по мнению В.Г. Котовича, представляло собой «остатки пещерной стоянки» [Котович, 1964, с. 69].

В начале XXI в. в Акушинской котловине Х.А. Амирхановым было открыто 10 новых пунктов раннего палеолита. Археологические материалы происходили из рыхлых отложений, слагающих кровлю водораздела рек Акуша и Усиша, а также из галечников

145- и 100-метровой террас реки Усиша [Амирханов, 2006; 2007а]. В результате комплексного изучения памятников, продолжающегося и в настоящее время, получен разносторонний археологический и естественнонаучный материал, который кардинально изменил бытовавшие до этого представления о времени заселения Северного Кавказа и ходе культурного развития на этой территории. Археологические находки, происходящие из отложенный водораздела (стоянки Айникаб 1-2, Мухкай 1-2, Гегалашур 1-3), в технико-типологическом и культурном отношении относятся к самой ранней стадии палеолита – олдовану и датируются временем от не позднее 2 млн л.н. до 0,8 млн л.н. [Амирханов, 2007б; 2016; Ожерельев, 2021; Таймазов, 2021]. Следующие этапы развития культуры раннего палеолита в рассматриваемом регионе представляют материалы из аллювия 145- и 100-метровой террас реки Усиша. К сожалению, археологические раскопки на палеолитических местонахождениях, связанных с указанными террасами, не производились. Сведения о каменной индустрии из террас основываются на подъемных находках, сделанных в разные годы Х.А. Амирхановым и автором.

Задачей данной работы является анализ материалов из местонахождений раннего па-

леолита, приуроченных к отложениям 145-метровой террасы реки Усиша, и рассмотрение вопроса их культурной принадлежности.

### **Местонахождения раннего палеолита на 145-метровой террасе реки Усиша: общие сведения и вопросы датировки**

В настоящее время известно только 3 пункта раннепалеолитических находок на 145-метровой террасе реки Усиша. Это местонахождения Айникаб 3, Айникаб 4 и Айникаб 6.

Местонахождение Айникаб 3 расположено на северо-восточной окраине с. Айникабмахи (рис. 1). Памятник открыт в 2006 г. Х.А. Амирхановым [Амирханов, 2006], обследован им же в 2007 году. В 2009 и 2011 гг. археологические разведки на местонахождении проведены А.И. Таймазовым.

Местонахождение Айникаб 3 связано с тыльной и средней частями мысообразного выступа, представляющего собой останец 145-метровой террасы р. Усиша. Мыс вытянут с юго-запада на северо-восток в длину на 260 м, ширина его составляет 40 м. С северной, восточной и южной сторон описываемый останец изрезан балками и имеет крутые склоны. С западной стороны мыс переходит на широкую поверхность террасы, занятую домостроениями. Здесь, непосредственно рядом с последними домами, имеется вертикальное обнажение галечников, образовавшееся в ходе строительных работ (рис. 2). К моменту обнаружения памятника в 2006 г. ширина обнажения составляла примерно 20 м, максимальная высота – до 3 м. Помимо вертикального обнажения в этом пункте имеется и горизонтальное обнажение (рис. 2). Оно примыкает к первому и представляет собой площадь (примерно 30 × 60 кв. м) бульдозерной планировки, подготовленной для строительства дома. К 2009 г. высота вертикального обнажения достигала 4 м, также полностью было сnivelировано техникой примыкающее к ней горизонтальное обнажение.

Всего на местонахождении найдено 24 кремневых изделия. Как уже отмечалось, коллекция каменных изделий местонахождения Айникаб 3 происходит из двух обнажений – вертикального и горизонтального. За пределами обнажений в местах естественного раз-

рушения галечников также найдены каменные изделия. Контекст их залегания, внешние характеристики, а также технико-типологические признаки свидетельствуют об органической связи этих находок с галечниками 145-метровой террасы.

Местонахождение Айникаб 4 расположено на восточной окраине села Айникабмахи (рис. 1). Памятник выявлен в 2006 г. Х.А. Амирхановым [Амирханов, 2006]. В 2009 г. местонахождение обследовано А.И. Таймазовым.

Местонахождение приурочено к оконечности мысообразного выступа, представляющего собой останец 145-метровой террасы реки Усиша. От концевой части мыса вниз на более низкую – 100-метровую террасу р. Усиша пролегает автомобильная дорога местного значения. В ходе сооружения этой дороги образовалось обнажение протяженностью 30 м и максимальной высотой разреза 2,2 м (рис. 2). В обнажении галечников и в осыпи под ним были получены кремневые изделия раннепалеолитического облика. Коллекция местонахождения насчитывает 11 предметов.

Местонахождение Айникаб 6 расположено в 650–700 м к юго-востоку от села Айникабмахи (рис. 1). Пункт находок выявлен А.И. Таймазовым в 2011 г. [Таймазов, 2012]. Повторные обследования памятника проводились в 2012 и 2019 гг. [Таймазов, 2015; 2022б]. Как и вышеописанные пункты, местонахождение Айникаб 6 приурочено к одному из изолированных останцев 145-метровой террасы р. Усиша. Описываемый останец протягивается с юго-запада на северо-восток. С западной и восточной сторон он изрезан глубокими поперечными балками. С северной и северо-восточной сторон останца в уступе террасы обнажаются галечники высотой до 1 м и длиной до 50 м (рис. 2). В этих галечниках и в осыпи под обнажением в разные годы были получены обработанные каменные изделия раннего палеолита. Общее количество находок из данного пункта насчитывает 49 предметов.

Важнейшей задачей изучения любого археологического памятника является определение возраста его культуросодержащих отложений. Для датировки археологических находок, происходящих из отложений древних

террас реки Усиша, в настоящее время имеются только данные палеогеографических реконструкций. Они приводились Х.А. Амирхановым в своих работах [Амирханов, 2007а; 2007б; 2016]. Базовым уровнем, с которого начался врез рек Акуша (юго-запад котловины) и Усиша (северо-восток котловины), явилась древняя поверхность выравнивания, охарактеризованная крупнейшим специалистом в области четвертичной геологии Кавказа Л.А. Варданянцем как «платообразные поверхности Леваши, Акуша и т. д., протягивающиеся на десятки километров...» [Варданянц, 1948, с. 53]. В процессе формирования долин рек Акуша и Усиша древняя платообразная поверхность была глубоко прорезана руслами рек. В результате эрозии и выноса рыхлых отложений поверхность выравнивания приобретала характер останца, образующего водораздел названных рек. Как показали результаты комплексных естественнонаучных (палеомагнитных, палинологических, палеофаунистических) исследований, полученных при изучении стоянок Айникаб 1, Мухкай 1 и Мухкай 2, рыхлые отложения водораздела, с которыми связаны указанные памятники, датируются ранним плейстоценом, причем возраст нижней части отложений определен не позднее 2 млн л.н., а верхи относятся к концу раннего плейстоцена (около 0,8 млн л.н.) [Амирханов, 2016]. Отложения водораздела срезаются реками Акуша и Усиша и заведомо древнее времени формирования их долин. Наличие данных о возрасте кровли водораздела рек Акуша и Усиша служит надежным репером для определения времени начала формирования долин названных рек и времени возникновения первого террасового уступа. Принципиально важны для решения рассматриваемой проблемы заключения специалистов по четвертичной геологии. Согласно им, на Кавказе «аллювиально-флювиогляциальные отложения террас соответствуют эпохам наступления ледников, а не их таяния» [Думитрашко, 1960, с. 6]. Соответственно, «таяние ледников Кавказа в межледниковья, как и в других горных странах, совпадало с эпохами врезания долин» [Думитрашко, 1960, с. 6]; «...межледниковья сопровождались интенсивным углублением долин» [Думитрашко и др., 1964, с. 238]. Из этих заключений сле-

дует, что врез долины, результатом которого стало формирование 145-метровой террасы, должен был происходить в одно из межледниковий. Учитывая датировку верхней части толщи водораздела концом раннего плейстоцена, начало формирования первого речного вреза, как считает Х.А. Амирханов, должно относиться ко времени, «следующему непосредственно за оледенением Гюнц альпийской схемы» [Амирханов, 2016, с. 16]. Соответственно, врез долины, результатом которого было формирование 145-метровой террасы, по его мнению, протекал в межледниковье гюнц-миндель и завершился ко времени начала оледенения миндель. В этой системе отсчета 100-метровая терраса должна была образоваться к началу рисского оледенения. Приведенные аргументы позволяют определить возраст археологических находок, происходящих из аллювия 145-метровой террасы, в рамках бакинского горизонта региональной стратиграфической схемы Каспия (700–400 тыс. лет назад).

Стационарные исследования памятников в будущем позволят уточнить их возраст.

### Каменный инвентарь

Коллекция каменного инвентаря из местонахождений Айникаб 3, Айникаб 4 и Айникаб 6 суммарно насчитывает 84 предмета. Археологические находки хорошей сохранности, выраженные признаки окатанности отсутствуют. На многих изделиях встречается молочная патина. Чаще всего патина непокрывающая и неглубокая. Однако единично встречаются изделия, у которых одна из сторон покрыта сплошной молочной патиной. Сырьем для каменных изделий на всех трех памятниках служил местный меловой кремль различных оттенков серого цвета. К характерным особенностям этого вида кремня относится ограниченная способность давать выпуклые конусы при раскалывании [Гиря, 2010, с. 95]. Эта особенность создает затруднения при идентификации части предметов из кремня описываемого рода, поскольку они не обладают признаками искусственного скола, описанными в учебной литературе. Несмотря на малочисленность, каменный инвентарь рассматриваемых местонахождений структурирован. В коллекции каждого

пункта в разной степени выраженности присутствуют находки, относящиеся к группе первичного раскалывания, орудия и отходы расщепления (табл. 1).

*Первичное расщепление* сырья на местонахождениях 145-метровой террасы р. Усиша характеризуется простейшими приемами получения заготовок. К сожалению, в рассматриваемой коллекции очень мало нуклеусов для того, чтобы представить более полную картину обработки сырья. Всего таких предметов найдено 2. Они происходят из местонахождения Айникаб 6. Нуклеусы по размерам не крупные: высота одного из них – 7,6 см, ширина – 9,3 см, толщина – 11,5 см; второго соответственно – 7 × 4,5 × 4,5 см. Типологически они относятся к двум разновидностям. Один из них представляет собой одноплощадочный нуклеус с двумя смежными рабочими поверхностями, второй – одноплощадочный нуклеус с плоской рабочей поверхностью [Таймазов, 2022б, с. 755–756]. В качестве ударной площадки нуклеусов служили естественные поверхности, покрытые коркой, или плоскости раскалывания кремня. Специальная подготовка ударной площадки на нуклеусах не наблюдается. Требования к нуклеусу и в одном, и в другом случае ограничиваются наличием двух составляющих, но в различных выражениях: гладкой (естественной или на сколе) ударной площадки и совмещенной с ней плоскости раскалывания. Однако среди отщепов из местонахождения Айникаб 3 имеются экземпляры с косыми площадками (табл. 2), что указывает на то, что какая-то часть сколов, вероятно, была получена с подготовленных площадок. Более характерны для отщепов гладкие прямые неподготовленные площадки и площадки с коркой, что соответствует характеру вышеописанных ядрищ. Редко встречаются отщепы с точечной площадкой.

Характер огранки дорсалов отщепов также полностью соответствует характеру вышеописанных ядрищ. Среди отщепов абсолютно преобладают сколы с однонаправленными снятиями на спинке – продольные и дорсально-гладкие (табл. 3). Отщепы с ортогональными снятиями на спинке и бессистемные характерны в меньшей степени. Часть отщепов имеют желвачную корку так-

же на дистальном конце, что свидетельствует о том, что раскалывание их производилось с плитчатого или уплощенного желвака. Длина таких сколов обычно равна толщине заготовки, с которой они расщеплялись. Большинство отщепов имеют плоские конусы ударов.

Абсолютное большинство необработанных отщепов относится к мелким (менее 5 см в поперечнике; табл. 4). В этой же группе единично встречаются отщепы средних размеров (5–10 см) и отсутствуют крупные сколы размером более 10 см в поперечнике. Если же смотреть на параметры отщепов, которые были использованы для вторичной обработки, то здесь наблюдается иное соотношение: крупные и средние отщепы представлены примерно одинаково, гораздо меньше встречаются отщепы мелких размеров (табл. 4). В каменной индустрии памятников 145-метровой террасы также единично присутствуют пластинчатые отщепы и изделия из них.

*Орудия* образуют наиболее значимую группу в коллекции памятников 145-метровой террасы р. Усиша. В типологическом и функциональном отношении они распадаются на различные категории (табл. 1). Орудийный набор включает как инструменты «тяжелого действия» (*heavy duty tools*), так и инструменты «легкого действия» (*light-duty tools*). В качестве заготовок для орудий преимущественно использовались отщепы и в меньшей степени кремневые желваки и их обломки. Наблюдается избирательность не только к отщепам как заготовке, но и к их отдельным размерам. Для изготовления орудий предпочтительно использовались отщепы средних и крупных размеров (табл. 4). Последние служили заготовками для чопперов и плоских пиков. Появление крупного отщепа и регулярное его использование в качестве заготовки для крупных орудий на памятниках раннего палеолита Акушинской котловины фиксируется еще с конца раннего плейстоцена [Амиханов, Таймазов, 2019]. Эта технологическая традиция, считающаяся одним из важнейших признаков раннего ашеля [Isaac, 1969; Leakey, 1971], сохраняется и в индустрии памятников 145-метровой террасы.

Состав орудий из местонахождений 145-метровой террасы в целом близок к ма-

териалам памятников олдована Айникаб 1, Мухкай 1, Мухкай 2 и др. Из крупных орудий для данной индустрии наиболее характерны чопперы (рис. 3–4) и пики (рис. 5–6). Они представлены в коллекциях всех трех рассматриваемых пунктов (табл. 1). Большинство чопперов изготовлено на крупных отщепах. В оформлении их лезвия преимущественно использовалась двусторонняя оббивка. Пики представлены в двух типах. Первый тип – это пики на массивных заготовках (плитчатом желваке и обломке желвака) с трехгранным поперечным сечением корпуса или рабочего конца (рис. 5). Данный тип наиболее характерен для памятников олдована Центрального Дагестана [Амирханов, 2012]. Другая форма пика, встречающаяся в инвентаре местонахождений 145-метровой террасы, это плоские пики (рис. 6). Они менее массивные и более вытянутые в корпусе. Лицевая сторона у них относительно плоская. Оббивка краев заготовки у данной разновидности пиков не формирует срединную продольную грань на спинке. Вторичная обработка нацелена только на получение зауженного конца, который имеет форму острия или узкого долотовидного лезвия. Половина представленных в коллекции плоских пиков изготовлена на крупных отщепах. Важным элементом орудийного набора являются рубила (рис. 7), считающиеся главным маркером ашельского технокомплекса. Они найдены в 2 экземплярах на местонахождении Айникаб 6. Техничко-морфологические характеристики рассматриваемых изделий приводились ранее в ряде публикаций [Амирханов, 2016, с. 185–186; Таймазов, 2022б, с. 757–758]. Поэтому нет необходимости еще раз их описывать. Особенность этих изделий состоит в том, что в качестве заготовки для них использовались обломки и желваки, а не крупные отщепы. К этой же категории орудий близок грубый поперечно-лезвийный бифас, который происходит также из местонахождения Айникаб 6 [Таймазов, 2022б, с. 767, рис. 9].

Набор мелких орудий включает продольные и поперечные скребла (рис. 8,3–5), простые скребки, ножи с обушком (рис. 8,2), орудие с выемкой (рис. 8,1) и острие. Заготовками для них использовались отщепы и редко мелкие обломки.

### Вопросы культурной принадлежности каменного инвентаря

Исчерпывающая культурно-хронологическая атрибуция каменной индустрии, происходящей из аллювия 145-метровой террасы реки Усиша, пока затруднительна из-за малочисленности представленного археологического материала. Первый исследователь палеолита Акушинской котловины В.Г. Котович, исходя из принятой в то время двучленной периодизации палеолита, отнес археологические материалы из высоких террас реки Усиша к мустьерской стадии нижнего палеолита [Котович, 1964]. При этом отдельные отщепы из местонахождений Сага-цука и Кабка, имеющие более архаичный облик, были отнесены к позднему ашелю, несмотря на отсутствие диагностических типов изделий указанной эпохи. Основанием для определения культурно-хронологической принадлежности каменных изделий, кроме собственно типологического облика находок, послужили естественнонаучные данные, указывавшие на глубокую древность речных террас, с которых происходил археологический материал. Устоявшимися были представления, что самые высокие речные террасы на Восточном Кавказе соответствуют бакинскому времени, а 100-метровые – периоду хазарской трансгрессии Каспия [Дробышев, 1935, с. 23; Варданянц, 1948, с. 67; Лилиенберг, 1959, с. 172]. Как писал В.Г. Котович, «...глубокая, ниже- и среднеплейстоценовая древность речных террас, с которыми связаны нижнепалеолитические местонахождения интересующего нас района, вряд ли может вызвать сомнения» [Котович, 1964, с. 69]. По его мнению, «...связь местонахождений Усишинской долины с древними речными террасами может рассматриваться как одно из подтверждений их нижнепалеолитического возраста» [Котович, 1964, с. 69].

Х.А. Амирханов еще в самом начале своих исследований, основываясь на технико-типологических характеристиках первых находок, указал на сходство каменных изделий из местонахождений Айникаб 3 и Айникаб 4, приуроченных к 145-метровой террасе, с материалами стоянки Айникаб 1 и других соседних памятников олдована Центрального Дагестана [Амирханов, 2006, с. 122; 2007а, с. 65].

При этом он не исключал вероятность обнаружения в отложениях данной террасы орудий с бифасиальной обработкой, например, ручных рубил, характерных для ашеля. Поводом для этого было обнаружение проторубила в верхней части толщи стоянки Мухкай 1 и частичного поперечнолезвийного бифаса в слое 2а стоянки Айникаб 1. Отложения, где были найдены указанные изделия, относились к концу раннего плейстоцена (0,9–0,8 млн л.н.), то есть к более раннему времени, чем формирование 145-метровой террасы. Раскопки на стоянках Мухкай 1 и Мухкай 2 в 2018–2019 гг. предоставили убедительные доказательства, свидетельствующие о возникновении протобифасов в конце раннего плейстоцена [Амирханов, Таймазов, 2019].

Следует отметить, что эти предположения подтвердились. В материалах местонахождения Айникаб 6, обнаруженного автором в 2011 г., представлены два рубила и один грубый поперечнолезвийный бифас. Они являются важным культурно-хронологическим показателем. Наличие этих изделий в каменном инвентаре местонахождения Айникаб 6 указывает на принадлежность индустрии этого памятника и других соседних пунктов раннего палеолита из отложений 145-метровой террасы к ашелю [Таймазов, 2012; 2022б]. Сделанное заключение косвенно подтверждается материалами синхронных памятников Приморского Дагестана. Первое появление ашельских индустрий с рубилами в указанном регионе фиксируется также в отложениях, относящихся ко времени бакинской трансгрессии Каспия [Деревянко и др., 2012].

Более развитый характер индустрии памятников 145-метровой террасы в сравнении

с материалами соседних стоянок олдована выражается не только в присутствии в их инвентаре рубил, но и в некоторых других особенностях каменного инвентаря. Судя по негативам снятий на спинках отщепов, для данной индустрии характерны однонаправленные продольные снятия. Сколы с бессистемной огранкой спинки единичны. Для сравнения, на стоянке олдована Айникаб 1 на долю отщепов с бессистемной огранкой спинки приходится более 27 % всех отщепов [Таймазов, 2021, с. 157–158]. Заметно больше на памятниках 145-метровой террасы плоских удлиненных пиков в сравнении с массивными.

Технико-типологические различия каменной индустрии местонахождений 145-метровой террасы проявляются не только в сравнении с материалами соседних памятников олдована, залегающих в отложениях водораздела рек Акуша и Усиша, но и в сравнении с находками, происходящими из 100-метровой террасы. Кремневый инвентарь местонахождения Айникаб 5, связанного с указанной террасой, демонстрирует более развитую технику первичного расщепления и гораздо большее разнообразие орудийного набора, чем коллекции рассматриваемых в работе памятников [Таймазов, 2022а].

Таким образом, археологические материалы из аллювия 145-метровой террасы реки Усиша фиксируют первое появление рубил в горной части Дагестана при сохранении основных типологических составляющих предшествующей олдованской эпохи. Отмеченные технико-типологические признаки каменной индустрии местонахождений Айникаб 3, Айникаб 4 и Айникаб 6 указывают на ее принадлежность к ашелю.

**ПРИЛОЖЕНИЯ**

**Таблица 1. Основные категории каменного инвентаря из местонахождений раннего палеолита на 145-метровой террасе реки Усиша**

**Table 1. Main categories of stone inventory from Early Paleolithic sites on the 145-meter terrace of the Usisha river**

Наименование	Айникаб 3	Айникаб 4	Айникаб 6	Кол-во
Нуклеусы одноплощадочные	–	–	2	2
Чопперы на обломках и желваках	1	1	–	2
Чопперы на крупных отщепах	2	–	2	4
Пики массивные, трехгранные	1	1	–	2
Пики плоские	2	1	1	4
Рубила	–	–	2	2
Грубый поперечнолезвийный бифас	–	–	1	1
Дискоид односторонний	–	1	–	1
Скребла	2	–	5	7
Скребки	1	–	2	3
Орудия с выемкой	1	–	–	1
Ножи	1	–	2	3
Острия	–	1	–	1
Отщепы с ретушью	1	–	–	1
Отщепы	11	4	27	42
Отщеп пластинчатый	–	1	–	1
Обломки и желваки со сколами	1	1	5	7
<i>Всего</i>	24	11	49	84

**Таблица 2. Типы ударных площадок отщепов из местонахождений раннего палеолита на 145-метровой террасе реки Усиша по характеру ударной площадки**

**Table 2. Types of striking platform flakes from Early Paleolithic sites on the 145-meter terrace of the Usisha river**

Название памятника	Тип площадки			
	с естественной коркой	гладкие прямые	гладкие косо-площадочные	точечные
Айникаб 3	3	3	4	–
Айникаб 4	–	2	–	1
Айникаб 6	6	12	–	2
<i>Всего</i>	9	17	4	3

**Таблица 3. Направление негативов предшествующих снятий на отщепах из местонахождений раннего палеолита на 145-метровой террасе реки Усиша**

**Table 3. Orientation of anterior removal negatives on flakes from Early Paleolithic sites on the 145-meter terrace of the Usisha river**

Название памятника	Направление негативов предшествующих снятий				
	первичные	продольные, включая продольно-краевые	ортогонально-краевые	дорсально-гладкие	бессистемные
Айникаб 3	2	4	–	3	–
Айникаб 4	1	3	–	–	–
Айникаб 6	3	13	2	6	2
<i>Всего</i>	6	20	3	9	2

**Таблица 4. Размеры отщепов из местонахождений раннего палеолита на 145-метровой террасе реки Усиша**

**Table 4. Dimensions of flakes from Early Paleolithic sites on the 145-meter terrace of the Usisha river**

Название памятника	Отщепы без вторичной обработки			Отщепы со вторичной обработкой		
	крупные (>10 см)	средние (5–10 см)	мелкие (<5 см)	крупные (>10 см)	средние (5–10 см)	мелкие (<5 см)
Айникаб 3	–	1	10	4	4	1
Айникаб 4	–	–	4	–	1	–
Айникаб 6	–	2	25	3	4	1
<i>Всего</i>	–	3	39	7	9	2

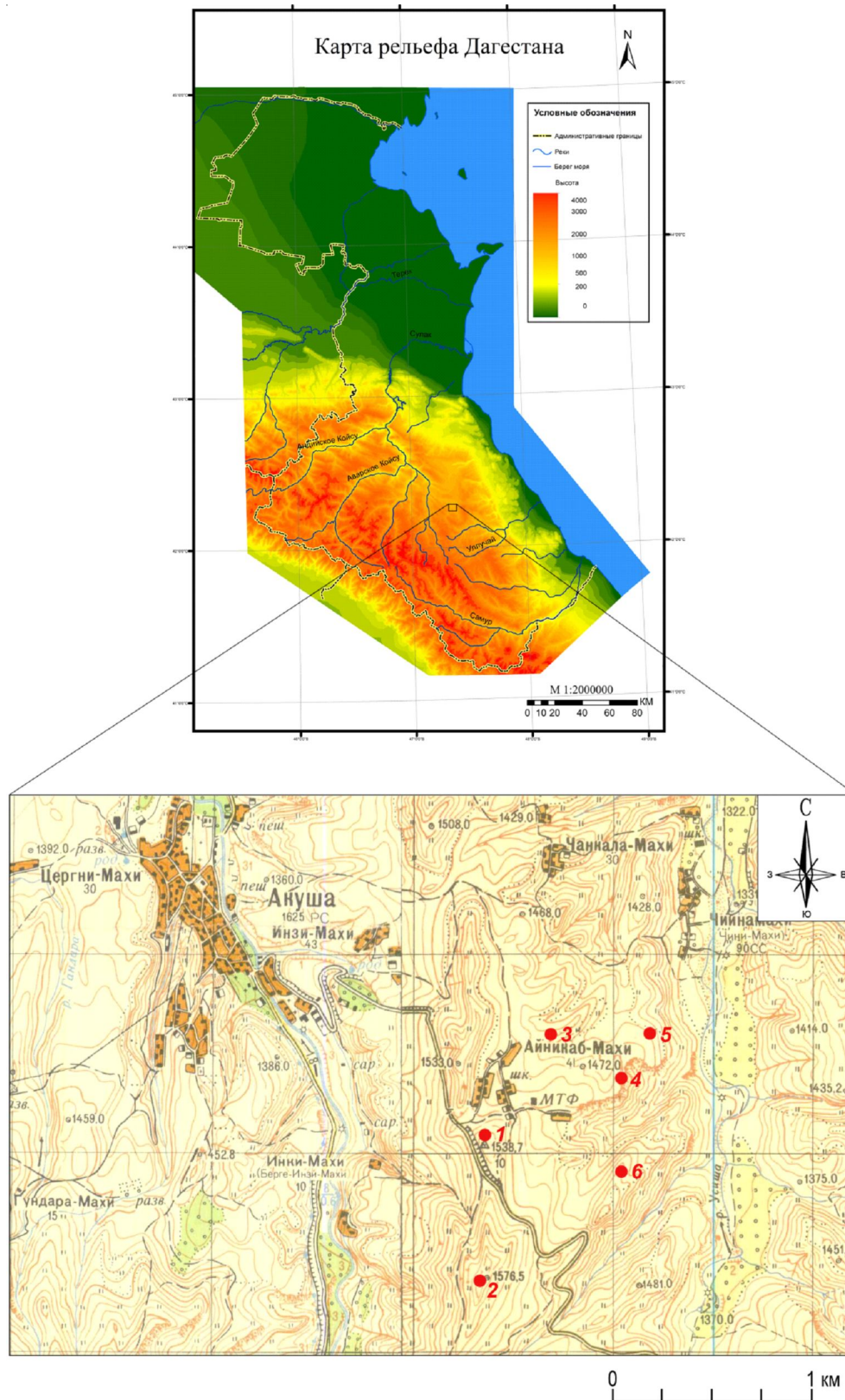


Рис. 1. Расположение айникабской группы памятников раннего палеолита на карте:  
1 – Айникаб 1; 2 – Айникаб 2; 3 – Айникаб 3; 4 – Айникаб 4; 5 – Айникаб 5; 6 – Айникаб 6

Fig. 1. Location of the Ainikab group of early Palaeolithic sites on the map:

1 – Ainikab 1; 2 – Ainikab 2; 3 – Ainikab 3; 4 – Ainikab 4; 5 – Ainikab 5; 6 – Ainikab 6

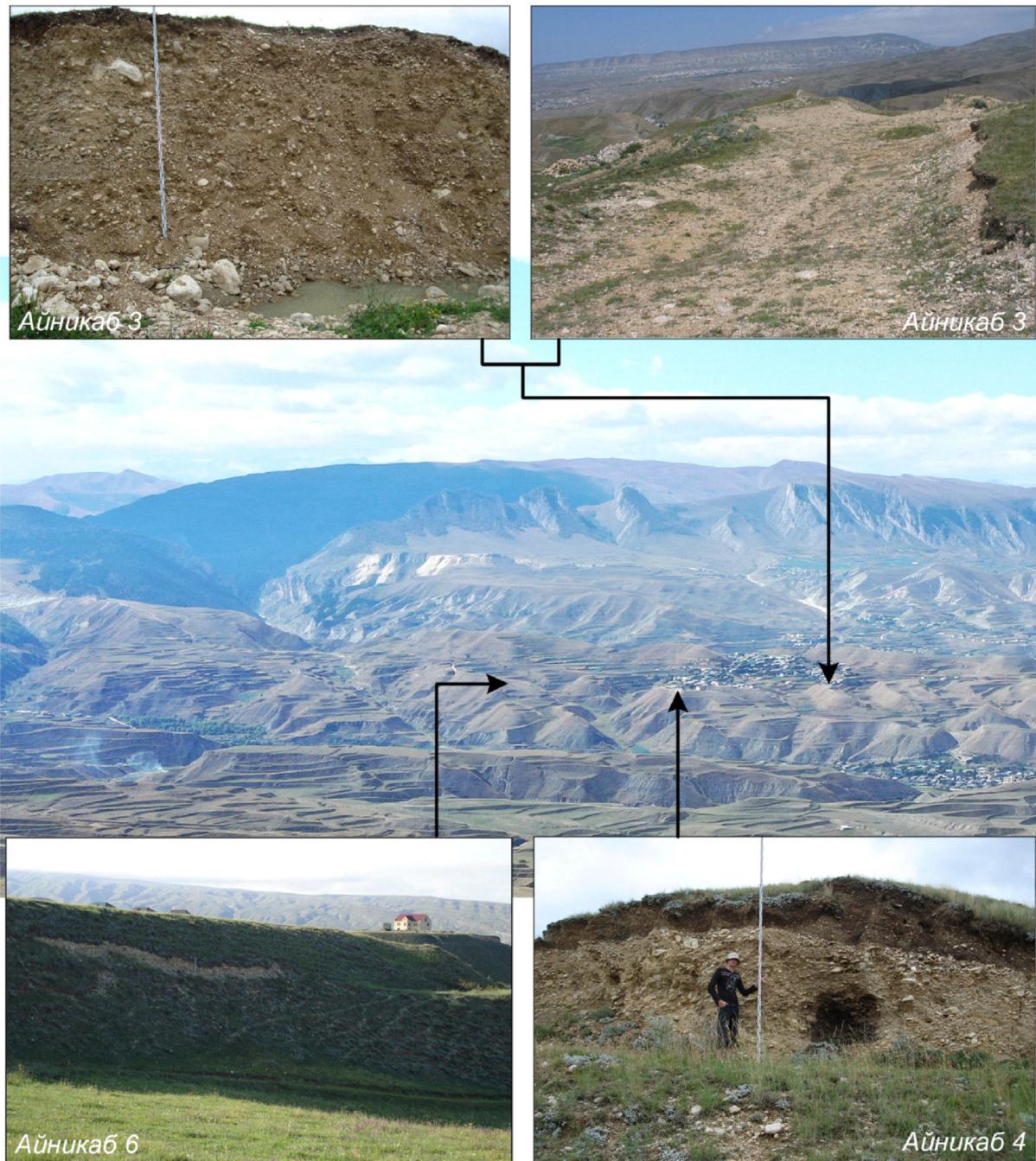


Рис. 2. Общий вид долины реки Усиша с локацией местонахождений раннего палеолита 145-метровой террасы

Fig. 2. General view of the Usisha river valley with the location of the Early Palaeolithic sites of the 145-meter terrace



Рис. 3. Местонахождение Айникаб 4. Чоппер двусторонний  
Fig. 3. Ainikab 4 Site. Bifacial chopper

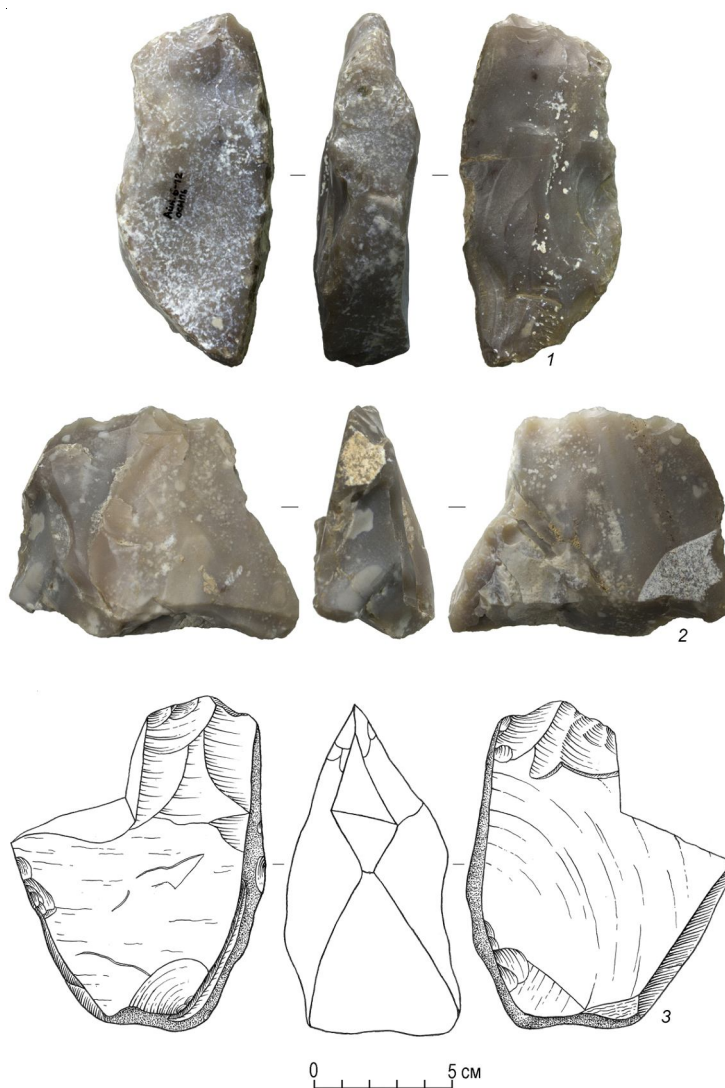


Рис. 4. Раннепалеолитические местонахождения на 145-метровой террасе реки Усиша.  
Чопперы двусторонние на крупных отщепках:

1–2 – Айникаб 6; 3 – Айникаб 3

Fig. 4. Early Palaeolithic sites on the 145-meter terrace of the Usisha River. Bifacial choppers on large flakes:

1–2 – Ainikab 6; 3 – Ainikab 3

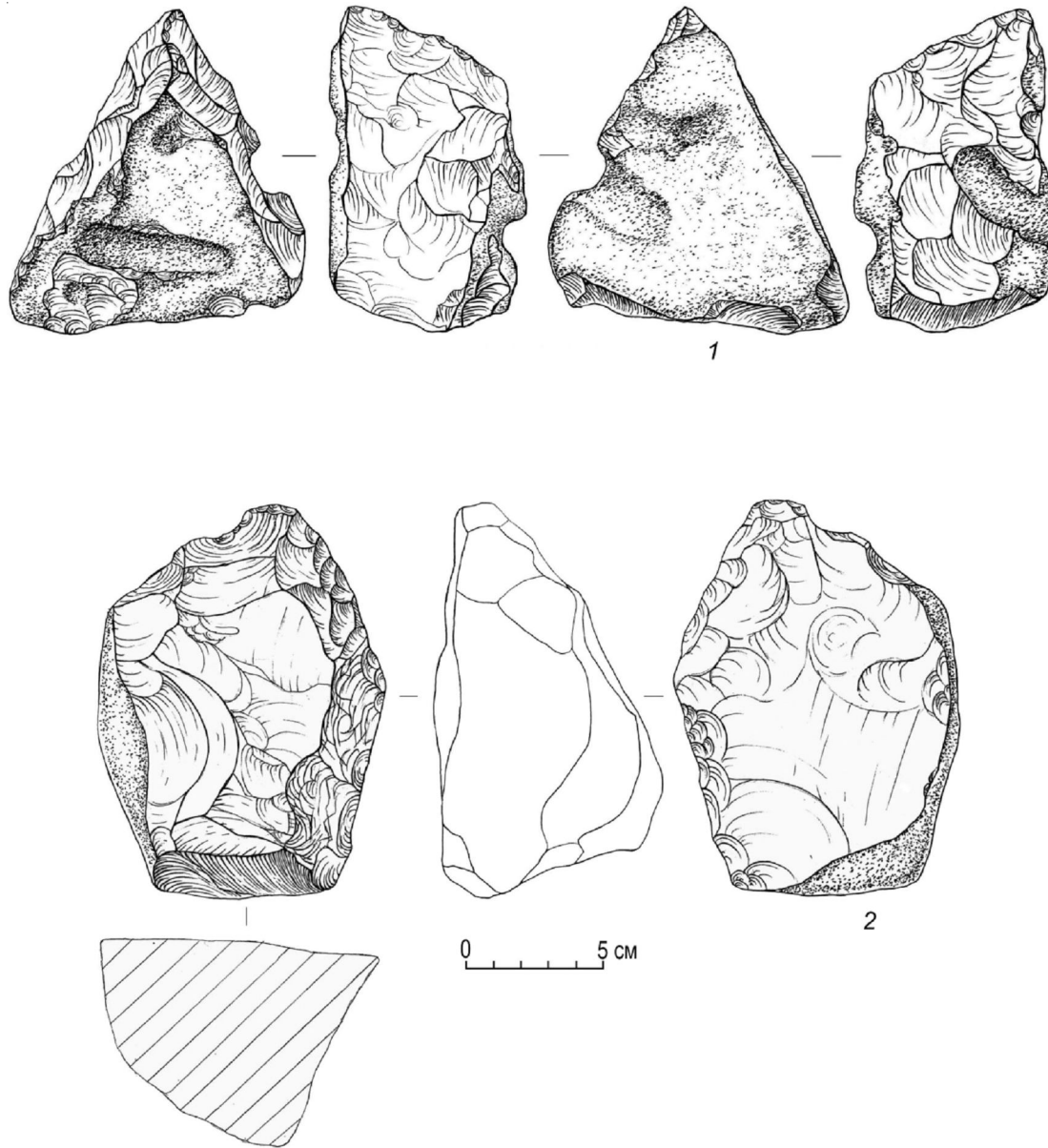


Рис. 5. Раннепалеолитические местонахождения на 145-метровой террасе реки Усиша.

Пики трехгранного поперечного сечения:

1 – Айникаб 4; 2 – Айникаб 3

Fig. 5. Early Palaeolithic sites on the 145-meter terrace of the Usisha River. Picks of triangular cross-section:

1 – Ainikab 4; 2 – Ainikab 3



Рис. 6. Раннепалеолитические местонахождения на 145-метровой террасе реки Усиша. Плоские пики:

1 – Айникаб 6; 2 – Айникаб 3

Fig. 6. Early Palaeolithic sites on the 145-meter terrace of the Usisha River. Flat picks:

1 – Ainikab 6; 2 – Ainikab 3

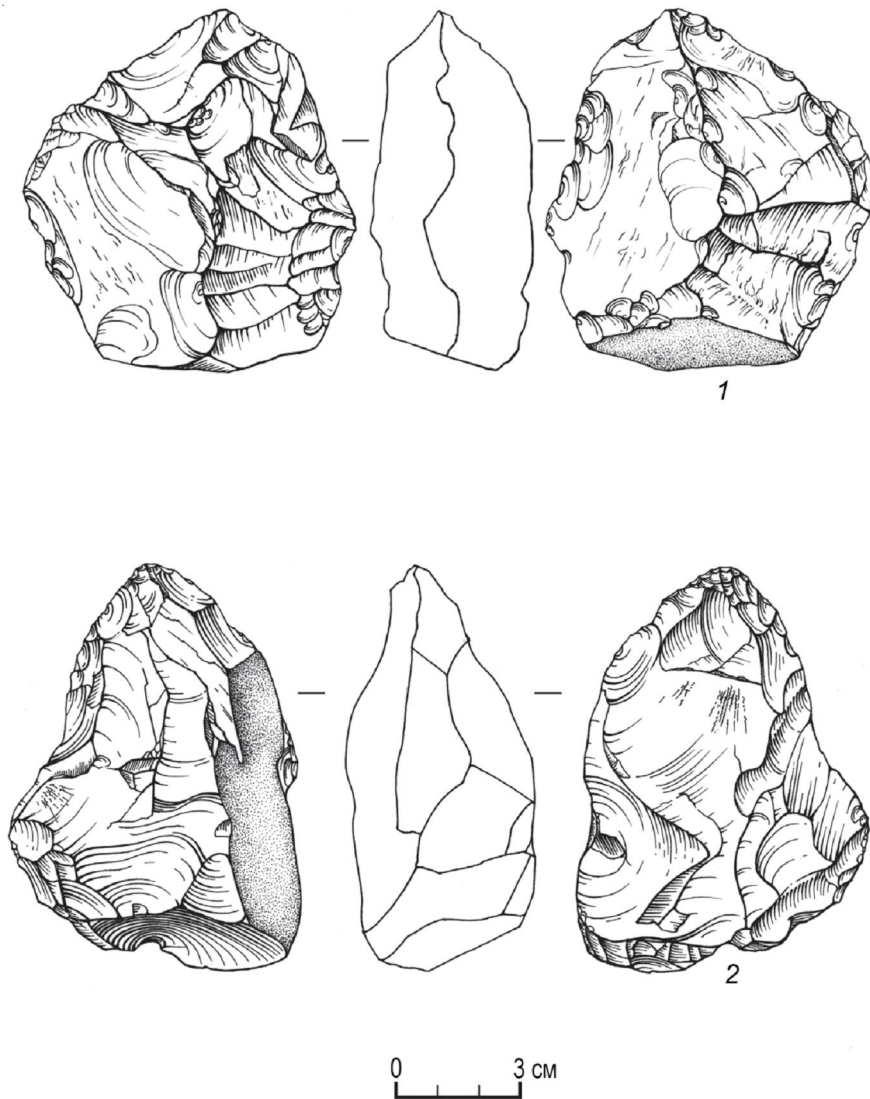


Рис. 7. Местонахождение Айникаб 6. Бифасы  
Fig. 7. Ainikab 6 Site. Bifaces



Рис. 8. Раннепалеолитические местонахождения на 145-метровой террасе реки Усиша.  
Каменные орудия из местонахождений Айникаб 3 (1, 4) и Айникаб 6 (2, 3, 5):

1 – орудие с выемкой; 2 – нож с обушком; 3–5 – скребла

Fig. 8. Early Palaeolithic sites on the 145-meter terrace of the Usisha River.

Stone tools from the Ainikab 3 (1, 4) and Ainikab 6 (2, 3, 5) Sites:

1 – notched tools; 2 – backed knife; 3–5 – scrapers

**СПИСОК ЛИТЕРАТУРЫ**

- Амирханов Х. А., 2006. Работы Северокавказской палеолитической экспедиции Института археологии РАН в Центральном Дагестане в 2006 г. // Вестник Института истории, археологии и этнографии. № 3. С. 121–124.
- Амирханов Х. А., 2007а. В Центральном Дагестане открыты памятники раннего плейстоцена // Природа. № 4. С. 62–67.
- Амирханов Х. А., 2007б. Исследование памятников олдована на Северо-Восточном Кавказе (Предварительные результаты). М. : ТАУС. 52 с.
- Амирханов Х. А., 2012. Категория пика в технокомплексах олдована и раннего ашеля // Российская археология. № 2. С. 5–14.
- Амирханов Х. А., 2016. Северный Кавказ: начало преистории. Махачкала : МавраевЪ. 344 с. : ил.
- Амирханов Х. А., Таймазов А. И., 2019. Раннеплейстоценовая крупноотщеповая индустрия Северо-Восточного Кавказа: стадийный статус // Краткие сообщения Института археологии. Вып. 254. С. 13–33. DOI: <http://doi.org/10.25681/IARAS.0130-2620.254.13-33>
- Варданянц Л. А., 1948. Постплиоценовая история кавказско-черноморско-каспийской области. Ереван : Изд-во АН АрмССР. 184 с.
- Гирия Е. Ю., 2010. Открытие олдована на юге России в свете экспериментально-трассологического метода // Исследования первобытной археологии Евразии : сб. ст. к 60-летию чл.-корр. РАН, проф. Х.А. Амирханова. Махачкала : Наука ДНЦ. С. 88–113.
- Деревянко А. П., Амирханов Х. А., Зенин В. Н., Анойкин А. А., Рыбалко А. Г., 2012. Проблемы палеолита Дагестана. Новосибирск : Изд-во ИАЭТ СО РАН. 292 с.
- Дробышев Д. В., 1935. Геологическое строение Дагестанской АССР и ее полезные ископаемые // Природные ресурсы Дагестанской АССР. Т. I. М. ; Л. : Акад. наук СССР. С. 13–31.
- Думитрашко Н. В., 1960. Основные проблемы геоморфологии Кавказа. М. 16 с.
- Думитрашко Н. В., Лиленберг Д. А., Панов Д. Г., Церетели Д. В., 1964. Денудационная хронология Кавказа // Современные проблемы географии : науч. сообщ. советских географов по программе XX Международного географического конгресса (Лондон, 1964). М. : Наука. С. 236–239.
- Котович В. Г., 1964. Каменный век Дагестана. Махачкала. 226 с.
- Лиленберг Д. А., 1959. Основные черты рельефа Дагестана // Бюллетень Московского общества испытателей природы. Отдел геологический. Т. XXXIV, вып. 4. М. : Изд-во Моск. ун-та. С. 171–172.
- Ожерельев Д. В., 2021. Мухкай II, слой 80. Стоянка эпохи олдована на Северо-Восточном Кавказе. М. : ИА РАН. 160 с. : ил.
- Таймазов А. И., 2012. Культурно-типологическая характеристика индустрии памятников 145-метровой террасы р. Усиша (Центральный Дагестан) // Новейшие открытия в археологии Северного Кавказа: исследования и интерпретации. XXVII Крупновские чтения : материалы Междунар. науч. конф. Махачкала : МавраевЪ. С. 135–137.
- Таймазов А. И., 2015. Работы на стоянках Айникаб I и Айникаб 6 в Центральном Дагестане // Археологические открытия 2010–2013 годов. М. : ИА РАН. С. 424–426.
- Таймазов А. И., 2021. Айникаб I: стоянка олдована на Северо-Восточном Кавказе. Махачкала : МавраевЪ. 288 с. : ил.
- Таймазов А. И., 2022а. Кремневый инвентарь местонахождения Айникаб 5 на Северо-Восточном Кавказе // Археология Евразийских степей. № 6. С. 167–174. DOI: <https://doi.org/10.24852/2587-6112.2022.6.167.174>
- Таймазов А. И., 2022б. Местонахождение раннего палеолита Айникаб 6 в Центральном Дагестане // История, археология и этнография Кавказа. Т. 18, № 3. С. 751–772. DOI: <https://doi.org/10.32653/CH183751-772>
- Isaac G. L., 1969. Studies of Early Culture in East Africa // World Archaeology. Vol. 1 (1). P. 1–28.
- Leakey M. D., 1971. Olduvai Gorge. Excavations in Bed I and II, 1960–1963. Vol. 3. Cambridge : Cambridge University press. 306 p.

**REFERENCES**

- Amirkhanov Kh.A., 2006. Raboty Severokavkazskoy paleoliticheskoy ekspeditsii Instituta arkheologii RAN v Central'nom Dagestane v 2006 g. [Works of the North Caucasian Paleolithic Expedition of the Institute of

- Archaeology of the Russian Academy of Sciences in Central Daghestan in 2006]. *Vestnik Instituta istorii, arkheologii i etnografii* [Bulletin of the Institute of History, Archaeology and Ethnography], no. 3, pp. 121-124.
- Amirkhanov Kh.A., 2007a. V Central'nom Dagestane otkryty pamyatniki rannego pleystotsena [Early Pleistocene Sites Discovered in Central Dagestan]. *Priroda* [Nature], no. 4, pp. 62-67.
- Amirkhanov Kh.A., 2007b. *Issledovanie pamyatnikov oldovana na Severo-Vostochnom Kavkaze (Predvaritel'nye rezul'taty)* [Investigation of Oldowan Sites in North-Eastern Caucasus (Preliminary Results)]. Moscow, TAUS Publ. 52 p.
- Amirkhanov Kh.A., 2012. Kategoriya pika v tekhnokompleksakh oldovana i rannego ashelya [Picks in Oldowan and Early Acheulean Tool Assemblages]. *Rossiyskaya arkheologiya* [Russian Archaeology], no. 2, pp. 5-14.
- Amirkhanov Kh.A., 2016. *Severnnyy Kavkaz: nachalo preistorii* [North Caucasus: The Beginning of Prehistory]. Makhachkala, Mavraev Publ. 344 p., il.
- Amirkhanov Kh.A., Taymazov A.I., 2019. Rannepleystotsenovaya krupnootshchepovaya industriya Severo-Vostochnogo Kavkaza: stadial'nyy status [Early Pleistocene Large Flake Industry of the Northeast Caucasus: Stadial Status]. *Kratkie soobshcheniya Instituta arkheologii* [Brief Communications of the Institute of Archaeology], iss. 254, pp. 13-33. DOI: <http://doi.org/10.25681/IARAS.0130-2620.254.13-33>
- Vardanyants L.A., 1948. *Postpliotsenovaya istoriya kavkazsko-chernomorsko-kaspiyskoy oblasti* [Post-Pliocene History of the Caucasian-Black Sea-Caspian Region]. Erevan, Izd-vo AN Armyanskoj SSR. 184 p.
- Girya E.Yu., 2010. Otkrytie oldovana na yuge Rossii v svete eksperimental'no-trasologicheskogo metoda [The Discovery of Oldovan in the South of Russia in the Light of the Experimental-Trace Method]. *Issledovaniya pervobytnoy arkheologii Evrazii: sb. st. k 60-letiju chl.-korr. RAN, prof. H.A. Amirkhanova* [Researches of Prehistoric Archaeology of Eurasia]. Makhachkala, Nauka DNC Publ., pp. 88-113.
- Derevyanko A.P., Amirkhanov Kh.A., Zenin V.N., Anoykin A.A., Rybalko A.G., 2012. *Problemy paleolita Dagestana* [Problems in Dagestan Paleolithic]. Novosibirsk, IAE SB RAS. 292 p.
- Drobyshev D.V., 1935. Geologicheskoe stroenie Dagestanskoy ASSR i ee poleznye iskopaemye [Geological Structure of the Dagestan ASSR and its Minerals]. *Prirodnye resursy Dagestanskoy ASSR* [Natural Resources of the Dagestan ASSR], vol. I. Moscow, Leningrad, Akad. nauk SSSR, pp. 13-31.
- Dumitrashko N.V., 1960. *Osnovnye problemy geomorfologii Kavkaza* [The Main Problems of Geomorphology of the Caucasus]. Moscow. 16 p.
- Dumitrashko N.V., Lilienberg D.A., Panov D.G., Tsereteli D.V., 1964. Denudatsionnaya khronologiya Kavkaza [Denudation Chronology of the Caucasus]. *Sovremennye problemy geografii: nauchnye soobshcheniya sovetskikh geografov po programme XX Mezhdunarodnogo geograficheskogo kongressa (London, 1964)* [Modern Problems of Geography. Scientific Communications of Soviet Geographers under the Program of the 20<sup>th</sup> International Geographical Congress (London, 1964)]. Moscow, Nauka Publ., pp. 236-239.
- Kotovitch V.G., 1964. *Kamennyy vek Dagestana* [Stone Age of Dagestan]. Makhachkala. 226 p.
- Lilienberg D.A., 1959. Osnovnye cherty rel'efa Dagestana [The Main Features of the Relief of Dagestan]. *Byulleten' Moskovskogo obshchestva ispytateley prirody. Otdel geologicheskij* [Bulletin of Moscow Society of Naturalists. Geological Series], vol. XXXIV, iss. 4. Moscow, Izd-vo Moskovskogo universiteta, pp. 171-172.
- Ozherel'ev D.V., 2021. *Mukhkay II, sloy 80. Stoyanka epokhi oldovana na Severo-Vostochnom Kavkaze* [The Oldowan Site of Muhkai II, Layer 80 Located in the Northeast Caucasus]. Moscow, IA RAS. 160 p., il.
- Taymazov A.I., 2012. Kul'turno-tipologicheskaya kharakteristika industrii pamyatnikov 145-metrovoy terrasy r. Usisha (Central'nyy Dagestan) [Cultural and Typological Characteristics of the Industry of Sites on the 145-meter Terrace of the Usisha River (Central Dagestan)]. *Noveyshie otkrytiya v arkheologii Severnogo Kavkaza: Issledovaniya i interpretatsii. XXVII Krupnovskie chteniya: materialy Mezhdunar. nauch. konf.* [The Latest Archaeological Discoveries in the North Caucasus: Researches & Interpretations. The 27<sup>th</sup> Krupnov's Readings. Proceedings of the International Scientific Conference]. Makhachkala, Mavraev Publ, pp. 135-137.
- Taymazov A.I., 2015. Raboty na stoyankakh Aynikab 1 i Aynikab 6 v Central'nom Dagestane [Works at the Ainikab 1 and Ainikab 6 Sites in Central Dagestan]. *Arkheologicheskie otkrytiya 2010–2013 godov* [Archaeological Discoveries of 2010–2013]. Moscow, IA RAS, pp. 424-426.
- Taymazov A.I., 2021. *Aynikab 1: stoyanka oldovana na Severo-Vostochnom Kavkaze* [Ainikab 1: The Oldowan Site in the Northeast Caucasus]. Makhachkala, Mavraev Publ. 288 p.
- Taymazov A.I., 2022a. Kremnevyy inventar' mestonakhozhdeniya Aynikab 5 na Severo-Vostochnom Kavkaze [Flint Inventory from the Ainikab 5 site in the North Eastern Caucasus]. *Arkheologiya Evrazijskikh stepei*

[Archaeology of the Eurasian Steppes], no. 6, pp. 167-174. DOI: <https://doi.org/10.24852/2587-6112.2022.6.167.174>

Taymazov A.I., 20226. Mestonakhozhdenie rannego paleolita Aynikab 6 v Tsentral'nom Dagestane [Ainicab 6 Site of the Early Paleolithic in Central Dagestan]. *Istoriya, arkheologiya i etnografiya Kavkaza* [History, Archaeology and Ethnography of the Caucasus], vol. 18, no. 3, pp. 751-772. DOI: <https://doi.org/10.32653/CH183751-772>

Isaac G.L., 1969. Studies of Early Culture in East Africa. *World Archaeology*, vol. 1 (1), pp. 1-28.

Leakey M.D., 1971. *Olduvai Gorge. Excavations in Bed I and II, 1960–1963, vol. 3*. Cambridge, Cambridge University press. 306 p.

### **Information About the Author**

**Artur I. Taymazov**, Candidate of Sciences (History), Senior Researcher, Department of Archaeology, Institute of History, Archaeology and Ethnography of the Daghestan Federal Research Center of the Russian Academy of Sciences, M. Yaragskogo St, 75, 367030 Makhachkala, Russian Federation, [taymazov\\_artur@mail.ru](mailto:taymazov_artur@mail.ru), <https://orcid.org/0000-0002-6810-8718>

### **Информация об авторе**

**Артур Исрапилович Таймазов**, кандидат исторических наук, старший научный сотрудник отдела археологии, Институт истории, археологии и этнографии Дагестанского федерального исследовательского центра РАН, ул. М. Ярагского, 75, 367030 г. Махачкала, Российская Федерация, [taymazov\\_artur@mail.ru](mailto:taymazov_artur@mail.ru), <https://orcid.org/0000-0002-6810-8718>