



DOI: <https://doi.org/10.15688/nav.jvolsu.2023.1.8>

UDC 903'1(47+57):666.3
LBC 63.442.7(2)-415

Submitted: 02.12.2022
Accepted: 28.02.2023

POLTSEVSKAYA CULTURES OF PRIMORYE IN THE CONTEXT OF ETHNOCULTURAL INDICATORS

Olga V. Dyakova

Institute of History, Archaeology and Ethnology of the Peoples of the Far-East,
Far-Eastern Branch of the Russian Academy of Sciences, Vladivostok, Russian Federation

Abstract. The spreading area of monuments of the Poltsevsкая culture of the Far East is extensive. In Russia, they are located across the territories of the Amur region and of Primorye, in China they spread throughout Manchuria. The time of the functioning of culture falls on a difficult historical period of transition from antiquity to the Middle Ages, including the era of the great migration of peoples. The degree of study of the Poltsevsкая culture varies across territories. In the Amur region, the dynamics of the development of the Poltsevsкая culture was revealed: Zheltyy Yar (7th–6th century BC); Poltsevsкая (6th–2nd–1st centuries BC); Kukelevsky (1st–4th centuries AD), the contact of the Poltsevsкая culture with medieval Tungus-Manchus people (carriers of the Mohe culture) was traced, two locally-chronological groups of monuments Blagoslaveninskaya and Naifeldskaya with Poltsevo-Mohe traditions were identified (4th–9th centuries AD). In China, three of its varieties were distinguished. In Primorye, the study of culture is controversial, which is manifested in the variety of cultural names including those of Suyfunsкая, Olginskaya, Poltsevsкая, Smolninskaya and Nikolaevskaya. All the cultural communities claim to be independent. However, the identified cultural indicators on the single-layer monuments of Primorye: Monakino 4, Wrangel 3, Mikhailovskoye settlement as evidence for a common Poltsevsкая culture or identity developing in time and space. The Poltsevsкая culture traditions are preserved in the material culture of the Far Eastern Paleoasiates (Nivkhs people) up to the present.

Key words: Primorye, Poltsevsкая culture, Smolninskaya culture, Olginskaya culture, Nikolaevskaya culture, stratigraphy, ceramics.

Citation. Dyakova O.V., 2023. Kul'tury pol'tsevskogo kruga Primor'ya v kontekste etnokul'turnykh indikatorov [Poltsevsкая Cultures of Primorye in the Context of Ethnocultural Indicators]. *Nizhnevolzhskiy Arkheologicheskii Vestnik* [The Lower Volga Archaeological Bulletin], vol. 22, no. 1, pp. 114-127. DOI: <https://doi.org/10.15688/nav.jvolsu.2023.1.8>

УДК 903'1(47+57):666.3
ББК 63.442.7(2)-415

Дата поступления статьи: 02.12.2022
Дата принятия статьи: 28.02.2023

КУЛЬТУРЫ ПОЛЬЦЕВСКОГО КРУГА ПРИМОРЬЯ В КОНТЕКСТЕ ЭТНОКУЛЬТУРНЫХ ИНДИКАТОРОВ

Ольга Васильевна Дьякова

Институт истории, археологии и этнографии народов Дальнего Востока
Дальневосточного отделения РАН, г. Владивосток, Российская Федерация

Аннотация. Ареал распространения памятников польцевской культуры Дальнего Востока обширен. В России он охватывает территории Приамурья и Приморья, в Китае – Маньчжурию. Время функционирования культуры приходится на сложный исторический период – переход от древности к средневековью, включая эпоху «великого переселения народов». Степень изученности польцевской культуры на территориях различная. В Приамурье выявлена динамика развития польцевской культуры по этапам: желтоярский (VII–VI вв. до н.э.); польцевский (VI–II–I вв. до н.э.); кукелевский (I–IV вв. н.э.), прослежен контакт польцевцев со средневековыми тунгусо-маньчжурами (носителями мохэской культуры) и выделены две локально-хронологические группы памятников с польцевско-мохэскими традициями: благословеннинская и найфельдская (IV–IX вв. н.э.). В Китае выделены три ее разновидности. В Приморье изучение культуры дискуссионно.

Это проявляется в многочисленности применяемых для нее названий – суйфунская, ольгинская, польцевская, польцевская культурная общность, смольнинская, николаевская. Все культуры претендуют на самостоятельность. Однако выявленные культурные индикаторы на однослойных памятниках Приморья Монакино-4, Врангель-3, Михайловское городище, показывают, что перед нами польцевская культура, развивающаяся во времени и пространстве. Польцевские традиции сохраняются в материальной культуре дальневосточных палеоазиатов (нивхов) вплоть до современности.

Ключевые слова: Приморье, польцевская культура, смольнинская культура, ольгинская культура, николаевская культура, стратиграфия, керамика.

Цитирование. Дьякова О. В., 2023. Культуры польцевского круга Приморья в контексте этнокультурных индикаторов // Нижневолжский археологический вестник. Т. 22, № 1. С. 114–127. DOI: <https://doi.org/10.15688/nav.jvolsu.2023.1.8>

В археологии Приморья польцевская культура занимает особое место, поскольку время функционирования культуры приходится на сложный исторический период – переход от древности к средневековью, включая эпоху «великого переселения народов». В России география польцевских памятников охватывает Приамурье и Приморье, в Китае – Маньчжурию, в КНДР – северо-восток Корейского полуострова. Происхождение, генезис, динамика, корреляция, синхронизация памятников, локальных вариантов культуры исследованы неравнозначно и неоднозначно. Динамика развития польцевской культуры от раннего железного века до средневековья разработана только для Приамурья, где выделены три этапа развития польцевской культуры: желтоярковский (VII–VI вв. до н.э.); польцевский (VI–II–I вв. до н.э.); кукелевский (I–IV вв. н.э.), прослежен контакт польцевцев со средневековыми тунгусо-маньчжурами (носителями мохэской культуры) и выделены две локально-хронологические группы памятников с польцевско-мохэскими традициями: благословеннинская и найфельдская (IV–IX вв. н.э.) [Деревянко, 1976, с. 161; Дьякова, 1984, с. 86–91; 1993]. Отмечен польцевский компонент в керамике амурских чжурчжэней в X в. [Медведев, 1986]. Китайские археологи на северо-востоке провинции Хэйлунцзян в районе Саньцзян (между реками Амур, Сунгари, Уссури) выделили три культуры с польцевскими традициями: ваньянхэ (II в. до н.э. – II в. н.э.) – идентична польцевской амурской; гунтулин (II в. до н.э. – II в. н.э.); фэнлинь (III–IV вв. н.э.) [Хон Хё У, 2008, с. 24–25]. В Приморье ситуация с изучением польцевской культуры оказалась много сложнее. Начало ее изучению положил ака-

демик А.П. Окладников, проследивший миграции польцевского населения в Приморье в IV–III вв. до н.э. по Амуру и его притокам [Окладников, 1959, с. 259; Окладников, Деревянко, 1970]. Однако сразу же возникла дискуссия, продолжающаяся и в настоящее время, в результате которой появилась серия новых названий культуры – суйфунская [Пронина, Андреева, 1964], ольгинская [Андреева, 1970; Яншина, 2010], польцевская [Окладников и др., 1972], польцевская культурная общность [Коломиец, 2005; Коломиец и др., 2002], смольнинская [Шавкунов, 2015; 2017], николаевская [Гельман, 2006].

Такое состояние проблемы отражает разные методологические подходы к изучению археологических памятников. А.П. Окладникова и исследователи его школы упор делали на стратиграфическую обоснованность выделения польцевского слоя, классификацию материала и датировку [Деревянко, 2000]. Примером тому служат масштабные стационарные раскопки поселения Сопка Булочка, позволившие выявить периодизационную нишу польцевского слоя, зафиксировав его между кроуновским и средневековым культурными слоями [Окладников и др., 1972; Деревянко, Медведев, 2008]. Позднее такая же стратиграфическая ситуация была подтверждена раскопками на Новогордеевском городище [Болдин и др., 1990]. В академической археологии Владивостока изначально превашировало стремление обозначить «особость» приморской археологии от приамурской. Однако данная «особость» базировалась в основном на материалах поликомпонентных памятников, включавших польцевские, бохайские и кроуновские вещи в нестратифицированных слоях, на что неоднократно указывали оппо-

ненты [Дьякова, 1993; Бродянский, 2014, с. 133; Бродянский, 2010; Шавкунов, 2017]. Стратиграфическая неясность и смешанность материалов стали тормозом для объективного анализа приморской польцевской культуры. Разрешать эту проблему возможно и необходимо через материалы однослойных стационарно раскопанных памятников с выявлением на них этнокультурных индикаторов, позволяющих установить одна ли это культура, развивающаяся во времени и пространстве, или разные. Заметим, что в Приморье культурно-значимые признаки польцевской культуры до сих пор не сформулированы и исследователи при идентификации памятников ориентируются на польцевские материалы Приамурья. К диагностическим признакам польцевской культуры Приамурья относятся: лепные плоскодонные слабопрофилированные горшковидные сосуды с вафельным орнаментом по всему тулову; плоскодонные, доработанные на круге, сосуды с воронковидной горловиной и блюдовидным венчиком, с прочерченным, гребенчатым, ногтевым, ямочным, пальцевым декором; чаши-пиалы; металлические изделия – железные ножи с прямой спинкой; плоские наконечники стрел треугольной формы, подпрямоугольные панцирные пластины.

В настоящее время в Приморье по опубликованным и архивным полевым материалам выявлено 56 археологических памятников, отнесенных исследователями к польцевской, ольгинской, смольнинской, николаевской культурам и которые автор статьи обозначает как культуры польцевского круга, представленные городищами, поселениями и могильниками (рис. 1).

Однослойных стационарно раскопанных памятников, пригодных для культурной диагностики, всего три: курганный могильник Монакино-4, Михайловское городище, поселение Врангель-3. Рассмотрим их подробнее.

Курганный могильник Монакино-4 (Партизанский район Приморского края) (рис. 1). Расположен в 2,8 км к северо-востоку от с. Монакино. Обнаружен при проведении хозяйственных работ археологическим отрядом Института истории, археологии и этнографии народов Дальнего Востока ДВО РАН в 2011 г. [Артемьева, 2011а; 2011б, с. 157]. Возведен на западном склоне мысовидного от-

рога, с южной стороны которого протекает Козловский ключ. Монакинский курганный комплекс состоит из 30 объектов, занимающих площадь 1 тыс. м². Курганы выложены из местного камня разного размера. Диаметр основания курганов не превышает 10 м, высота достигает 1,5–2 м. В центре курганов зафиксированы воронки диаметром 1,5–2 м, глубиной 0,8 м. С северной стороны по краю мыса прослежена каменная насыпь высотой до 1 м. Раскопано 2 кургана. Выявлено, что нижняя часть камней опиралась на кольцевую кладку, затем накладывались другие камни, образуя холм. В одном кургане «в центре курганного кольца, при зачистке материкового скальника, в некоторых местах были видны камни, стоящие вертикально, напоминающие стенки могильной камеры» [Артемьева, 2011а, с. 75], в другом кургане «...проявились камни, стоящие в некоторых местах вертикально и в ряд, создавая тем самым так называемый каменный ящик. Его ширина 0,6–0,8 м, длина 1,5–1,8 м, глубина 0,4 м. Внешне каменный ящик напоминает погребальную камеру, которая встречалась на могильниках железного века. Дно каменного ящика заложено скальными камнями» [Артемьева, 2011а, с. 75]. По обнаруженным артефактам – керамике с блюдовидным венчиком, железной панцирной пластинки, кремневого наконечника стрелы, сосуда горшковидной формы – курганы могильника Монакино-4 отнесены к польцевской культуре и датированы, по аналогии с Приамурьем, концом I тыс. до н.э.

Вывод. Курганный могильник Монакино-4 по этнокультурным индикаторам соответствует польцевской культуре Приамурья. Инновационным является сам погребальный памятник – каменные курганы с ящиком, до этого не обнаруженные в Приамурье.

Поселение Врангель-3 (г. Находка Приморского края) (рис. 1). Расположено вблизи Восточного порта на берегу бухты Врангеля залива Находка Японского моря. Занимает террасы, вершину и склоны отдельно стоящей небольшой сопки. Стационарно исследован при проведении хозяйственных работ археологическим отрядом Института истории, археологии и этнографии народов Дальнего Востока ДВО РАН в 2021 г. [Артемьева, 2011а]. На 5 тыс. м² вскрыто более

50 наземных жилищ, располагавшихся на террасах по склону сопки. Одной стороной жилища оказались врезаны в сопку. Отопительной системой жилищ служил каменный кан. Артефакты представлены плоскодонными горшками с вафельным декором по тулову, плоскодонными сосудами с блюдовидными венчиками и горизонтально-прочерченным декором, чашами-пиалами, сосудами на колоколовидных поддонах. Поселение отнесено к польцевской культуре, отмечено присутствие в комплексах кроуновских элементов – канов, сосудов на колоколовидных поддонах. Архивные источники, предварительные публикации материала, визуальное знакомство с разрешения автора раскопок с артефактами памятника позволяет полагать, что поселение Врангель-3 после введения материала в научный оборот может войти в разряд эталонных памятников польцевской культуры Приморья.

Вывод. По типовому составу находок – сосудов с блюдовидным венчиком, слабопрофилированных горшков с вафельным декором, чаш-пиал – поселение Врангель-3 соответствует этнокультурным индикаторам польцевской культуры Приамурья, являясь их типолого-хронологическим продолжением. Инновационными артефактами служат – кан и сосуды на колоколовидных поддонах, свидетельствующие о контакте польцевцев с носителями кроуновской культуры.

Михайловское городище (Ольгинский район Приморского края) (рис. 1, 2, 3). Расположено в 4 км к юго-востоку от с. Михайловка на 5–9 метровом мысовидном выступе второй надпойменной террасы левого берега р. Аввакумовки. Стационарно городище исследовалось Амуру-Приморской археологической экспедицией в 2019 г. [Дьякова, 2019, № 801]. Общая площадь памятника 0,25 га. Поверхность городища ровная с плавным метровым перепадом к западу. Городище укреплено тремя рядами валов и рвов. Северная сторона мыса (она же северная сторона городища) обрывистая, высотой до 5 м, обращена к Аввакумовке и не защищена валами. Западная сторона мыса пологая, спускается в распадок, где, судя по аллювиальным отложениям, в древности протекал ручей. К северо-западному углу городища под-

нималась дорога, защищенная с южной стороны валами, а с западной – небольшим строением с обваловкой (рис. 2). Южная сторона городища укреплена тройными рядами валов и рвов, к которым подходила дорога. Внутренний вал городища П-образной формы с прямым юго-восточным углом и укороченным западным валом. Общая длина внутреннего вала 55 м (восточный участок – 23 м, южный – 26 м, западный – 6 м). Средний и внешний валы Г-образной формы со скругленным юго-восточным углом. Углом валы ориентированы на юго-восток. Длина среднего вала 89 м (восточный участок – 31 м, южный – 58 м); длина внешнего вала 65 м (восточный участок 41 м, южный – 24 м). Валы разделены рвами, глубина которых от дневной поверхности варьирует в пределах 0,6–0,4 м. Высота внутреннего вала от дна рва до гребня – 1,15 м, среднего вала – 1 м, внешнего вала – 0,32 м. Валы отстоят друг от друга на расстоянии 7–4 м. С внутренней стороны углов внутреннего и внешнего валов зафиксированы углубления круглой формы диаметром 1 м, глубиной 0,2 м. По гребню внутреннего вала зафиксированы столбовые ямы, вероятно, остатки возведенной на валу деревянной стены. Подобная конструкция на укреплениях Приморья встречается впервые. Валы отсыпаны из камня и гравийно-песчаной почвы, добытой из рвов. Внутренний вал с внешней стороны облицован скальным камнем. Аналогичная облицовка зафиксирована в местах стыковки рвов с валами, а так же на дне рва.

На городище прослежены два входа – с южной и западной сторон. Южный вход расположен с уплощенной стороны мыса и представлен насыпной почвенно-каменной платформой, соединяющей между собой все валы и рвы. Платформа прямоугольной формы, длиной – 17,5 м, шириной в средней части 3,2 м. С внешней стороны городища к ней подходит дорога. С внутренней стороны дорожная платформа заканчивается входными воротами, от которых сохранились столбовые ямы. Расстояние между столбовыми ямами – 4,5 м. Диаметр ям – 0,6 м, глубина – 0,3 м. Западный вход (спуск с городища к ручью и реке) охранялся небольшим сторожевым пунктом.

На городище вскрыт металлургический комплекс, включавший горн, производствен-

ное помещение, инструментарий, литейную форму, шлаки, крицу (рис. 3,9,10, 4,12).

В коллекции содержится керамика трех категорий: лепная, в виде горшков с вафельным декором; доработанные на круге вазо-видные сосуды с горизонтальными рядами ногтевых оттисков, горизонтально-прочерченных прямых и волнистых борозд, поясов с правонаклонными вдавлениями лопаточкой, ямочных рядов (рис. 4,1–12); фрагментами круговой сероглиняной керамики с вафельным декором, штампованным геометрическим орнаментом и чернением поверхностей. Встречен один фрагмент дна от пароварки.

Железные изделия представлены панцирными пластинками, наконечниками стрел, ножами и зубилом (рис. 3,5–7).

Панцирные пластинки представлены тремя типами: удлиненной формы шириной 17 мм с шестью парами отверстий; удлиненной формы шириной 24–25 мм с четырьмя парами отверстий; подпрямоугольной формы со срезанными углами шириной 30 мм. Пластины подпрямоугольной формы Михайловского городища соответствуют пластинам польцевской культуры Приамурья [Дьякова, Шавкунов, 2020, с. 7–19].

Наконечники стрел представлены пламевидным типом (рис. 3,1–4), делящемся по сечению пера на пять вариантов: с уплощенно-треугольным сечением без шейки; с ромбическим сечением без шейки; с ромбическим сечением и плоской шейкой; с уплощенно-треугольным сечением и плоской шейкой; с Z-образным сечением без шейки. Наконечники с уплощенно-треугольным сечением без шейки традиционны для польцевской культуры Приамурья и входят в его идентификационный код. Остальные наконечники имеют широкое распространение в культурах Дальнего Востока [Дьякова, Шавкунов, 2020, с. 7–19].

Ножи (рис. 3,8,11) представлены тремя типами: с прямой спинкой и упором со стороны лезвия; с прямой спинкой и с упорами со стороны спинки и лезвия; с вогнутой спинкой и упором со стороны лезвия. Первый тип ножей – с прямой спинкой и упором со стороны лезвия – впервые появляется в польцевской культуре Приамурья, встречается на памятниках, отнесенных исследователями к польцевской, смольнинской, ольгинской и николаевской культурам Приморья. В настоящее

время данный тип ножей является традиционным для палеоазиатского населения Нижнего Амура – нивхов [Орлова, 1964, с. 215–217, рис. 1–5]. Заметим, что племена нивхов до XVII в. проживали и в Приморье. Что касается ножей с прямой спинкой и с упорами со стороны спинки и лезвия, то они традиционны для средневековых тунгусо-маньчжуров (мохэская, бохайская, чжурчжэньская культуры), появившихся в Приамурье и Приморье в первой половине I тыс. н.э., и современных (нанайцы, удэгейцы).

Зубило клиновидной формы и прямоугольным сечением (рис. 3,9). Аналогичные инструменты обнаружены в жилище № 7 на поселении Польце I в Приамурье [Дервянко, 1976, табл. XXVIII,3,4, табл. XXIX,4].

Вывод. По этнокультурным индикаторам: лепной и доработанной на круге керамике, железным артефактам – ножам, панцирным пластинам, плоским наконечникам стрел треугольной формы, зубилу, Михайловское городище однозначно соотносится с польцевской культурой. При этом в форме и орнаментике керамического материала Михайловского городища прослеживается дальнейшее его типологическое развитие. Функционирование Михайловского городища в эпоху средневековья подтверждается радиоуглеродными датами, свидетельствующими, что построено оно в VI в. н.э. (LE-12102: 1520 ± 40; ЦКП «Лаборатория радиоуглеродного датирования и электронной микроскопии» Института географии РАН и Центре прикладных изотопных исследований Университета Джорджии (США) 1535 ± 30; 1550 ± 30). Этой дате не противоречит круговая сероглиняная посуда со штампованным декором, обнаруженная на памятнике возле горна. В Приамурье аналогичные сосуды зафиксированы в закрытых комплексах на нескольких памятниках культуры амурских чжурчжэней во второй половине I тыс. н.э. [Медведев, 1986, с. 68].

Обсуждение результатов

Таким образом, стационарные исследования однослойных памятников, представленных курганным могильником Монакино-4, поселением Врангель-3 и Михайловским городищем, позволяют выявить в полученном

материале идентификационные этнокультурные индикаторы: лепные плоскодонные слабопрофилированные горшковидные сосуды с вафельным орнаментом по всему тулову; плоскодонные, доработанные на круге, сосуды с блюдовидным венчиком, прочерченным, гребенчатым, ямочным, ногтевым, пальцевым декором; чаши-пиалы; металлические изделия – железные ножи с прямой спинкой; плоские наконечники стрел треугольной формы, панцирные пластины. Данные этнокультурные индикаторы памятников Приморья соответствуют культурному коду (этнографическому комплексу) памятников польцевской культуры Приамурья и во многом являются его производным, поскольку продолжали развиваться во времени и пространстве (рис. 5). «Особость» польцевской культуры в Приморье заключается в появлении в ней отдельных компонентов более ранней для этой территории кроуновской культуры, на земли которой пришли польцевцы, позаимствовав кановую отопительную систему, сосуды на ко-

локоловидных поддонах, пароварки, что изначально было отмечено А.П. Окладниковым при раскопках Сопки Булочка и подтверждено впоследствии А.П. Деревянко и В.Е. Медведевым [Деревянко, Медведев, 2008]. Польцевские традиции (ножи с прямой спинкой) сохранялись в Приамурье у палеоазиатов (нивхов) вплоть до современности. Нивхи – древние аборигены Дальнего Востока, в первую очередь, бассейна Нижнего Амура, сохранившие свой язык и культуру. Согласно письменным источникам, в Приморье нивхи обитали до XVII в., но их археологические следы эпохи позднего средневековья в настоящее время не обнаружены или пока еще не замечены исследователями.

Выявленные этнокультурные индикаторы показывают, что в Приморье от древности до средневековья функционировала польцевская культура, связанная своим происхождением с палеоазиатским населением (нивхами) и вплоть до современности сохранявшая свои традиции.

ПРИЛОЖЕНИЯ

■ **Польцевские городища:** 1 – городище Гончаровка 3; 2 – Глазовка-городище; 3 – Красный ключ; 4 – Рудановское городище; 5 – Анучино 2; 6 – Малое городище Ратное-Тайга; 7 – Михайловское городище; 8 – Городище Ариадное 2; 9 – Городище Крыловка; 10 – Городище Подгорное 1; 11 – Городище Дубовское 3; 12 – Городище Кокшаровка 6.

● **Городища с польцевским слоем:** 13 – Ауровское городище; 14 – Борисовское городище; 15 – Новогордеевское городище; 16 – Городище Маревка 1.

▲ **Польцевские поселения:** 17 – Малые Ключи-1; 18 – Ключ 1; 19 – Крутой Яр-3 (Сухой Ключ); 20 – Иман; 21 – Мельничное; 22 – Утес Круча; 23 – Дальний Кут-3; 24 – Дальний Кут-15; 25 – Соболиный-2; 26 – Поселение Верхний Перевал-26; 27 – Ленино; 28 – Судзухе – остров; 29 – Судзухе-5; 30 – Абрамовка 7; 31 – Ретиховка-Геологическая; 32 – Нововладимировка 3; 33 – Загородное XVI; 34 – Поселение Таношкин ключ; 35 – Богополь; 36 – Врангель 3; 37 – Малая Подушечка; 38 – Сопка Булочка; 39 – Круглая долина; 40 – Синие Скалы; 41 – Сенькина шапка; 42 – Самарга

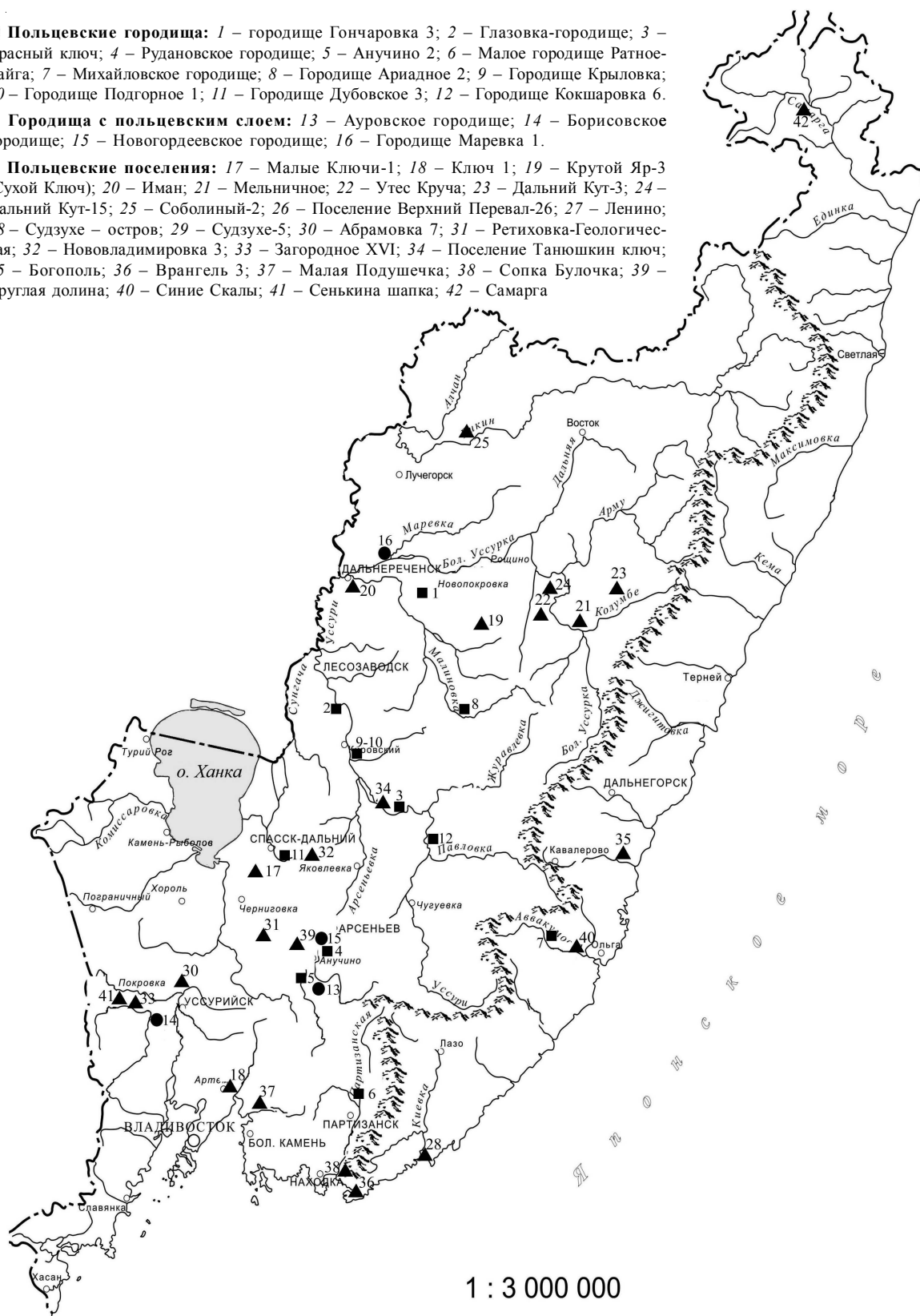


Рис. 1. Карта памятников польцевской культуры Приморья
 Fig. 1. Map of Poltsevskaya culture monuments of Primorye

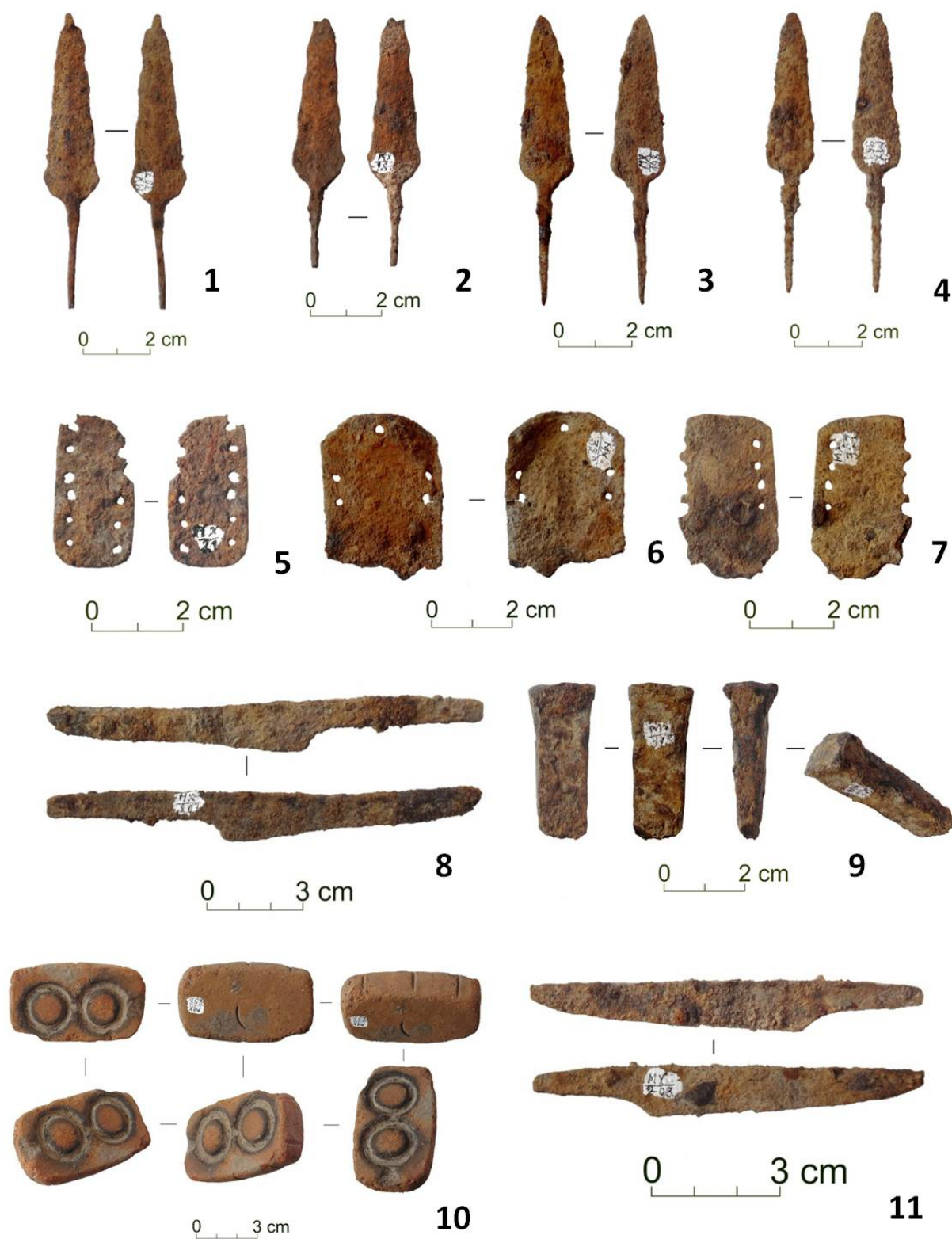


Рис. 3. Михайловское городище:

1-4 – железные наконечники стрел; 5-7 – панцирные пластинки; 8, 11 – железные ножи;
9 – зубило; 10 – литейная форма

Fig. 3. Mikhailovskoye fortified settlement:

1-4 – iron arrowheads; 5-7 – armor plates; 8, 11 – iron knives; 9 – chisel; 10 – casting mold

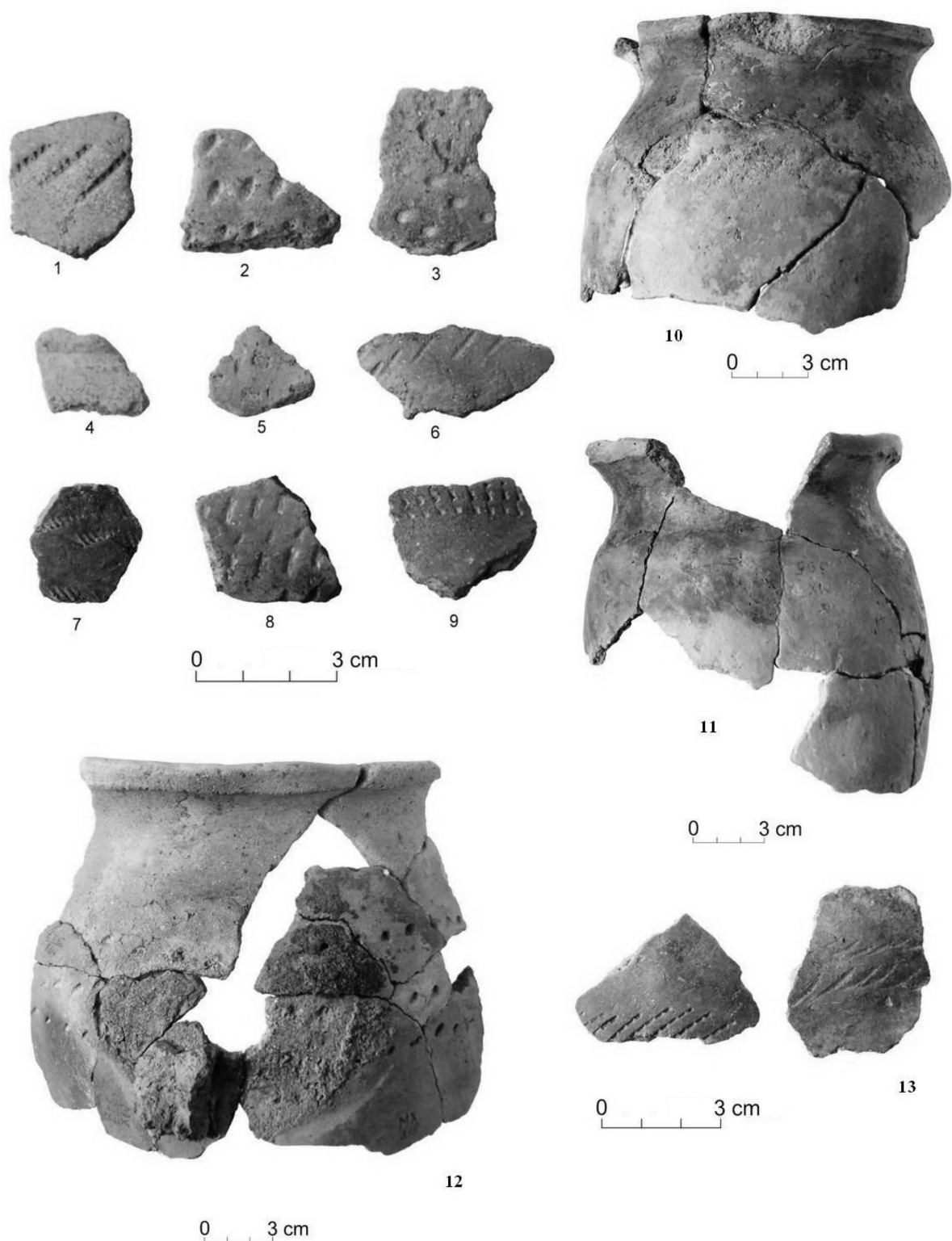


Рис. 4. Михайловское городище:
1–13 – горшкови́дные сосуды с врезным орнаментом
Fig. 4. Mikhailovskoye fortified settlement:
1–13 – pot-shaped vessels with incised ornament


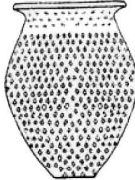
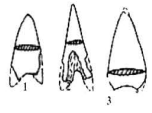

Культуры польцевского круга	Сосуды с блюдовидным венчиком	Горшки с вафельным орна ментом	Треугольные наконечники стрел	Ножи с прямой спинкой
				
Польцевская Приамурье	+	+	+	+
Польцевская Приморье	+	+	+	+
Смольнинская	—	+	+	+
Ольгинская	+	+	+	+

Рис. 5. Корреляционная таблица этнокультурных индикаторов культур польцевского круга: польцевская Приамурья, польцевская Приморья, смольнинская, ольгинская

Fig. 5. Correlation table of ethnocultural indicators of the Poltsevskaia Cultures: Poltsevskaia culture of Priamurye, Poltsevskaia culture of Primorye, Smolninskaya culture, Olginskaya culture of Primorye

СПИСОК ЛИТЕРАТУРЫ

- Андреева Ж. В., 1970. Древнее Приморье. М. : Наука. 146 с.
- Артемьева Н. Г., 2011а. Отчет об археологических исследованиях на памятниках Краснополье-1, Монакино-4, Ратное-3, Ратное-5 в Партизанском районе Приморского края в 2011 г. // Архив ИИАЭ ДВО РАН. Ф. 1. № 683. 330 с.
- Артемьева Н. Г., 2011б. Первый могильник польцевского времени на территории Приморья // Древности по обе стороны Великого океана. Владивосток : Изд-во ДВФУ. С. 159–178.
- Болдин В. И., Дьякова О. В., Сидоренко Е. В., 1990. Новогордеевское городище как источник для периодизации культур Приморья // Проблемы средневековой археологии Дальнего Востока: происхождение, периодизация, датировка культур. Владивосток : Изд-во ДВО АН СССР. С. 19–30.
- Бродянский Д. Л., 2010. Польцевские неясности // Мустье Забайкалья, загадочные догу и другие древности Тихоокеанских стран. Владивосток : Изд-во ДВФУ. С. 179–184.
- Бродянский Д. Л., 2014. Рудановское городище (анучинская и польцевская культуры в Приморье) // Тихоокеанская археология. Вып. 28. Владивосток: Изд-во ДВФУ. 133 с.
- Гельман Е.И., 2006. Керамика чжурчжэней Приморья // Россия и АТР. № 1. С. 93–104.
- Деревянко А. П., 1976. Приамурье (I тысячелетие до н.э.). Новосибирск : Наука. 384 с.
- Деревянко А. П., 2000. Польцевская культура на Амуре. Новосибирск : Изд-во ИАЭ СО РАН. 68 с.
- Деревянко А. П., Медведев В. Е., 2008. К проблеме преобразования культур позднейшей фазы древности на юге Приморья (по материалам исследований поселения Булочка) // Археология, этнография и антропология Евразии. № 3 (35). С. 14–35.
- Дьякова О. В., 1984. Раннесредневековая керамика Дальнего Востока СССР как исторический источник IV–X вв. М. : Наука. 206 с.
- Дьякова О. В., 1993. Происхождение, формирование и развитие средневековых культур Дальнего Востока. Ч. 1. Владивосток : Дальнаука. 176 с.
- Дьякова О. В., 2019. Отчет Амуро-Приморской археологической экспедиции о раскопках Михайловского городища в Ольгинском районе Приморского края в 2019 г. // Архив ИИАЭНДВ ДВО РАН. Ф. 1. № 801. 180 с.
- Дьякова О. В., Шавкунов В. Э., 2020. Этнокультурный ландшафт польцевской культуры Восточного Приморья (по материалам металлических изделий Михайловского городища) // Россия и АТР. № 3. С. 7–19.
- Коломиец С. А., Афремов П. Я., Дорофеева Н. А., 2002. Итоги полевых исследований памятника Глазковка – городище // Археология и культурная антропология Дальнего Востока. Владивосток : ДВО РАН. С. 142–155.
- Коломиец С. А., 2005. Памятники польцевской культурной общности юга Дальнего Востока России // Российский Дальний Восток в древности и средневековье: открытия, проблемы, гипотезы. Владивосток : Дальнаука. С. 381–393.
- Медведев В. Е., 1986. Приамурье в конце I тыс. н.э. Новосибирск : Наука. 185 с.
- Окладников А. П., 1959. Далекое прошлое Приморья. Владивосток : Прим. кн. изд-во. 291 с.
- Окладников А. П., Деревянко А. П., 1970. Польце – поселение раннего железного века у с. Кукелево // Материалы полевых исследований Дальневосточной археологической экспедиции. Новосибирск : Изд-во ИИФФ СО АН СССР. 304 с.
- Окладников А. П., Глинский С. В., Медведев В. Е., 1972. Раскопки древнего поселения Булочка у города Находка в Сучанской долине // Известия СО АН СССР. Серия общественных наук. Вып. 2, № 6. С. 66–71.
- Орлова Е. П., 1964. Ножи гиляков // Материалы по истории Сибири. Древняя Сибирь. Вып. 1. Новосибирск : РИО СО АН СССР. С. 215–222.
- Пронина Г. И., Андреева Ж. В., 1964. Приморье в I тысячелетии до н.э. // Древняя Сибирь (Макет I тома «Истории Сибири»). Улан-Удэ : СО АН СССР. С. 537–552.
- Хон Хён У, 2008. Керамика польцевской культуры на востоке Азии (V в. до н.э. – IV в. н.э.): автореф. дис. ... канд. ист. наук. Новосибирск : ИАЭ СО РАН. 30 с.
- Шавкунов В. Э., 2015. Памятники смольнинской культуры Приморья (по материалам раскопок городищ Смольнинское и Шайга-Редут). Владивосток : ИИАЭ ДВО РАН. 163 с.

- Шавкунов В. Э., 2017. К вопросу о выделении ольгинской археологической культуры // Россия и Китай: история и перспективы сотрудничества : материалы VII Междунар. науч.-практ. конф. (22–23 мая 2017 г., Благовещенск – Хэйхэ). Вып. 7. Благовещенск : БГПУ. С. 167–173.
- Яншина О. В., 2010. Поселение Желтый Яр – к проблеме соотношения польцевских и ольгинских памятников // Приоткрывая завесу тысячелетий: к 80-летию Ж.В. Андреевой : сб. науч. тр. Владивосток : ООО «Рея». С. 259–272.

REFERENCES

- Andreeva Zh.V., 1970. *Drevnee Primorye* [Ancient Primorye]. Moscow, Nauka Publ. 146 p.
- Artemeva N.G., 2011a. Otchet ob arheologicheskikh issledovaniyakh na pamyatnikakh Krasnopol'e-1, Monakino-4, Ratnoe-3, Ratnoe-5 v Partizanskom rayone Primorskogo kraia v 2011 g. *Arhiv IIAEH DVO RAN*, f. 1, no. 683. 330 p.
- Artemeva N.G., 2011b. Pervyy mogilnik poltsevskogo vremeni na territorii Primorya [The First Burial Ground of the Poltsevo Time on the Territory of Primorye]. *Drevnosti po obe storony Velikogo okeana* [Antiquities Both Sides of the Great Ocean]. Vladivostok, FEPU, pp. 159-178.
- Boldin V.I., Dyakova O.V., Sidorenko E.V., 1990. Novogordecvskoe gorodishche kak istochnik dlya periodizatsii kultur Primorya [Novogordecvskoye Settlement as a Source for the Periodization of Primorye Cultures]. *Problemy srednevekovoy arkheologii Dalnego Vostoka: proishozhdenie, periodizatsiya, datirovka kultur* [Problems of Medieval Archeology of the Far East: Origin, Periodization, Dating of Cultures]. Vladivostok, Far East Branch AS USSR, pp. 19-30.
- Brodyanskiy D.L., 2010. Poltsevskie neyasnosti [Poltsevskie Ambiguities]. *Must'e Zabaykalya, zagadochnye dogu i drugie drevnosti Tihookeanskikh Stran*. Vladivostok, FEPU, pp. 179-184.
- Brodyanskiy D.L., 2014. Rudanovskoe gorodishche (anuchinskaya i poltsevskaya kultury v Primore) [Rudanovskoye Settlement (Anuchino and Poltsevo Cultures in Primorye)]. *Tihookeanskaya arheologiya*, iss. 28. Vladivostok, DVFU. 133 p.
- Gelman E.I., 2006. Keramika chzhurchzhzhney Primorya [Ceramics of Jurchen Primorye]. *Rossiya i ATR* [Russia and the Pacific], no. 1, pp. 93-104.
- Derevyanko A.P., 1976. *Priamur'ye (Itysyacheletie do n.e.)* [Amur Region (I Millennium BC)]. Novosibirsk, Nauka Publ. 384 p.
- Derevyanko A.P., 2000. *Poltsevskaya kultura na Amure* [Poltsevo Culture on the Amur]. Novosibirsk, IAE SB RAS. 68 p.
- Derevyanko A.P., Medvedev V.E., 2008. K probleme preobrazovaniya kultur pozdneyshey fazy drevnosti na yuge Primorya (po materialam issledovaniy poseleniya Bulochka) [Cultural Change During the Late Prehistoric Period in Southern Primorye (Based on Archaeological Evidence from the Bulochka Settlement)]. *Arheologiya, ehtnografiya i antropologiya Evrazii* [Archaeology, Ethnology & Anthropology of Eurasia], no. 3 (35), pp. 14-35.
- Dyakova O.V., 1984. *Rannesrednevekovaya keramika Dalnego Vostoka SSSR kak istoricheskiy istochnik IV–X vv.* [Early Medieval Ceramics of the Far East of the USSR as a Historical Source (IV–X c.)]. Moscow, Nauka Publ. 206 p.
- Dyakova O.V., 1993. *Proiskhozhdenie, formirovaniye i razvitiye srednevekovykh kultur Dalnego Vostoka. Ch. 1* [Origin, Formation and Development of Medieval Cultures of the Far East. Part 1]. Vladivostok, Dalnauka Publ. 176 p.
- Dyakova O.V., 2019. Otchet Amuro-Primorskoy arheologicheskoy ekspeditsii o raskopkakh Mihaylovskogo gorodishcha v Olginskom rayone Primorskogo kraia v 2019 g. [Report of the Amur-Primorsky Archaeological Expedition on the Excavations of the Mikhailovsky Settlement in the Olginsky District of Primorsky Krai in 2019]. *Arhiv IIAENDV DVO RAN*, f. 1, no. 801. 180 p.
- Dyakova O.V., Shavkunov V.Eh., 2020. Ehtnokulturnyy landshaft poltsevskoy kultury Vostochnogo Primorya po (materialam metallicheskiy izdeliy Mihaylovskogo gorodishcha) [Ethnocultural Landscape of the Poltsevskaia Culture of Eastern Primorye (A Case Study of Metal Products of the Mikhailovsky Settlement)]. *Rossiya i ATR* [Russia and the Pacific], no. 3, pp. 7-19.
- Kolomiets S.A., Afremov P.Ya., Dorofeeva N.A., 2002. Itogi polevykh issledovaniy pamyatnika Glazovka – gorodishche [The Results of Field Research of the Glazovka – Gorodishche Monument]. *Arheologiya i kulturnaya antropologiya Dalnego Vostoka*. Vladivostok, FEB RAS, pp. 142-155.

- Kolomiets S.A., 2005. Pamyatniki poltsevskoy kulturnoy obshchnosti yuga Dalnego Vostoka Rossii [Monuments of the Poltsevo Cultural Community of the South of the Russian Far East]. *Rossiyskiy Dalniy Vostok v drevnosti i srednevekov'e: otkrytiya, problemy, gipotezy* [Russian Far East in Antiquity and the Middle Ages. Discoveries, Problems, Hypotheses]. Vladivostok, Dalnauka Publ., pp. 381-393.
- Medvedev V.E., 1986. *Priamure v kontse I tys n.e.* [Amur Region at the End of the I Millennium AD]. Novosibirsk, Nauka Publ. 185 p.
- Okladnikov A.P., 1959. *Dalyokoe proshloe Primorya* [The Distant Past of Primorye]. Vladivostok, Prim. kn. izd-vo Publ. 291 p.
- Okladnikov A.P., Derevyanko A.P., 1970. Poltse – poselenie rannego zheleznogo veka u s. Kukelevo [Poltse is an Early Iron Age Settlement Near the Village of Kukelevo]. *Materialy polevyh issledovaniy Dalnevostochnoy arheologicheskoy ekspeditsii* [Materials of Field Research of the Far Eastern Archaeological Expedition]. Novosibirsk, IHHF SB RAS USSR. 304 p.
- Okladnikov A.P., Glinskiy S.V., Medvedev V.E., 1972. Raskopki drevnego poseleniya Bulochka u goroda Nahodka v Suchanskoy doline [Excavations of the Ancient Settlement of Bulochka Near the Town of Nakhodka in the Suchanskaya Valley]. *Izvestiya SO AN SSSR. Seriya Obshchestvennyh nauk* [Proceedings of the Siberian Branch of AS USSR. Series Social Sciences], iss. 2, no. 6, pp. 66-71.
- Orlova E.P., 1964. Nozhi gilyakov [Knives of Gilyaks]. *Materialy po istorii Sibiri. Drevnyaya Sibir* [Materials on the History of Siberia. Ancient Siberia], iss. 1. Novosibirsk, RIO SO AN SSSR, pp. 215-222.
- Pronina G.I., Andreeva Zh.V., 1964. Primore v I tysyacheletii do n.eh. [Primorye in the First Millennium BC]. *Drevnyaya Sibir' (Maket I toma «Istorii Sibiri»)* [Ancient Siberia. Layout of the History of Siberia, vol. I]. Ulan-Ude, SB AS USSR, pp. 537-552.
- Hong Hyun U, 2008. *Keramika poltsevskoy kultury na vostoке Azii (V v. do n.e – IV v. n.e.): avtoref. dis... kand. ist. nauk* [Ceramics of the Poltsevo Culture in East Asia (V Century BC – IV Century AD). Cand. hist. sci. abs. diss.]. Novosibirsk, IAE SB RAS. 30 p.
- Shavkunov V.Eh., 2015. *Pamyatniki smolninskoy kultury Primorya (po materialam raskopok gorodishch Smolninskoe i Shayga-redut)* [Monuments of Smolno Culture of Primorye (Based on the Materials of Excavations of the Settlements Smolninskoye and Shayga-Redut)]. Vladivostok, IHAЕ FEB RAS. 163 p.
- Shavkunov V.Eh., 2017. K voprosu o vydelenii olginskoy arheologicheskoy kultury [On the Issue of the Allocation of the Olginsky Archaeological Culture]. *Rossiya i Kitay: istoriya i perspektivy sotrudnichestva: materialy Mezhdunar. nauch.-prakt. konf. (22–23 maya 2017 g., Blagoveshchensk – Heyhe)* [Russia and China: History and Prospects for Cooperation. Materials of the International Scientific and Practical Conference (Blagoveshchensk–Heihe, May 22–23, 2017)], iss. 7. Blagoveshchensk, BSPU, pp. 167-173.
- Yanshina O.V., 2010. Poselenie Zheltyy Yar – k probleme sootnosheniya poltsevskih i olginskih pamyatnikov [The Settlement of Zheltyy Yar: On the Problem of the Ratio of the Poltsevo and Olginskih Monuments]. *Priotkryvaya zavesu tysyacheletiy: k 80-letiyu Zh.V. Andreevoy: sb. nauch. tr.* [Opening the Veil of Millennia: To the 80th Anniversary of Zh.V. Andreeva. Collection of Scientific Papers]. Vladivostok, OOO «Reya» Publ., pp. 259-272.

Information About the Author

Olga V. Dyakova, Doctor of Sciences (History), Professor, Head of the Laboratory of Archeology of the Amur Region, Institute of History, Archaeology and Ethnology of the Peoples of the Far East, Far Eastern Branch of the Russian Academy of Sciences, Pushkinskaya St, 89, 690001 Vladivostok, Russian Federation, emelianova49@mail.ru, <https://orcid.org/0000-0002-5306-2390>

Информация об авторе

Ольга Васильевна Дьякова, доктор исторических наук, профессор, заведующая Лабораторией археологии Приамурья, главный научный сотрудник, Институт истории, археологии и этнографии народов Дальнего Востока Дальневосточного отделения РАН, ул. Пушкинская, 89, 690001 г. Владивосток, Российская Федерация, emelianova49@mail.ru, <https://orcid.org/0000-0002-5306-2390>