



DOI: <https://doi.org/10.15688/nav.jvolsu.2020.2.14>

UDC 902/904  
LBC 63.4(2)

Submitted: 27.07.2020  
Accepted: 24.11.2020

**BURIALS OF THE EARLY IRON AGE  
OF THE KURGANS CEMETERY “BOGOMOLNYE PESKI-I”**

**Alexey A. Timofeev**

Astrakhan Museum-Reserve, Astrakhan, Russian Federation

**Damir S. Soloviov**

Astrakhan Museum-Reserve, Astrakhan, Russian Federation

**Georgiy V. Stukalov**

Astrakhan Museum-Reserve, Astrakhan, Russian Federation

**Dmitriy V. Vasiliev**

Astrakhan State University, Astrakhan, Russian Federation

**Victor Yu. Bochkarev**

Astrakhan State University, Astrakhan, Russian Federation

**Abstract.** The article is dedicated to the publication of the materials of burials from the Early Iron Age, discovered during excavations of a crumbling kurgan which is a part of the cemetery “Bogomolnye Peski-I” close to the village of Nikolskoye, Enotaevsky district, Astrakhan region. In total, 14 burials were investigated during the rescue excavations, two of them relate to the Middle Ages, other seven belong to the Bronze Age. The article describes in detail 5 burials of the Early Iron Age. The dating of the burials is defined based on the materials and details of the burial rite. The earliest burial (No. 2) dates back to the Savromat era. It contained a decapitated rams carcass and a molded pot which is typical of assumed era. The rest of the burials belong to the Middle Sarmatian period (1<sup>st</sup> – 2<sup>nd</sup> centuries AD). One of the Middle Sarmatian burials was completely destroyed by robbers in ancient times. It was possible to find a lot of gold stripes of clothes among its containment, as well as a bronze cauldron with a tamga. Plaques and stripes are not typical of either the Savromat or the early Sarmatian cultures. Indeed, they are widely used in prestigious burials of the Middle Sarmatian culture. The burials No. 5 and No. 13, accompanied by a rich inventory, are of the greatest interest. A set of gold decorations for a funeral veil and a belt set of gold with turquoise inserts were found in burial No.5, which belong to the products of the Sarmatian polychrome style, typical of the Middle Sarmatian period. In addition, a gilded bronze dish related to Roman provincial dishes and an alabaster vessel were discovered there – a typical find of the Middle Sarmatian era. In burial No. 12, the most interesting findings, in addition to a large number of various beads, are intaglio gemstones made of red glass with plots of ancient mythology depicted on them, which are unique in their own way. Moreover, an interesting vessel shaped as a bird (duck) was found there as well. The close analogs to the latter are known in cemeteries of the 1<sup>st</sup> – 2<sup>nd</sup> centuries AD in the Kuban region. A feature of this kurgan is a large number of inlet burials of the Middle Sarmatian culture, whereas in general, the burials under individual mounds predominate in the Middle Sarmatian epoch.

**Key words:** early Iron Age, barrow, Lower Volga region, Sarmatians, burial rite.

**Citation.** Timofeev A.A., Soloviov D.S., Stukalov G.V., Vasiliev D.V., Bochkarev V.Yu., 2020. Zahoroneniya epohi rannego zhelezного века kurgannogo mogil'nika «Bogomol'nye peski-I» [Burials of the Early Iron Age of the Kurgans Cemetery "Bogomolnye Peski-I"]. *Nizhnevolzhskiy Arkheologicheskiy Vestnik* [The Lower Volga Archaeological Bulletin], vol. 19, no. 2, pp. 279-305. DOI: <https://doi.org/10.15688/nav.jvolsu.2020.2.14>

УДК 902/904  
ББК 63.4(2)

Дата поступления статьи: 27.07.2020  
Дата принятия статьи: 24.11.2020

## ЗАХОРОНЕНИЯ ЭПОХИ РАННЕГО ЖЕЛЕЗНОГО ВЕКА КУРГАННОГО МОГИЛЬНИКА «БОГОМОЛЬНЫЕ ПЕСКИ-I»

**Алексей Анатольевич Тимофеев**

Астраханский музей-заповедник, г. Астрахань, Российская Федерация

**Дамир Сергеевич Соловьев**

Астраханский музей-заповедник, г. Астрахань, Российская Федерация

**Георгий Владимирович Стукалов**

Астраханский музей-заповедник, г. Астрахань, Российская Федерация

**Дмитрий Викторович Васильев**

Астраханский государственный университет, г. Астрахань, Российская Федерация

**Виктор Юрьевич Бочкарев**

Астраханский государственный университет, г. Астрахань, Российская Федерация

**Аннотация.** Статья посвящена публикации материалов погребений эпохи раннего железного века, обнаруженных в ходе раскопок разрушавшегося кургана в составе могильника «Богомольные пески-I» около села Никольское Енотаевского района Астраханской области. Всего в ходе спасательных раскопок было исследовано 14 погребений, из которых два относились к эпохе средневековья, семь – к эпохе бронзы. В статье подробно описываются 5 захоронений эпохи раннего железного века. Датировка захоронений основана на вещевом материале и деталях погребального обряда. Наиболее раннее захоронение (№ 2) датируется савроматской эпохой. В нем обнаружены обезглавленная туша барана и характерный для этого времени лепной горшок. Остальные погребения относятся к среднему сарматскому периоду (I–II вв. н.э.). Одно из среднесарматских погребений было совершенно разрушено грабителями в древности. В его заполнении удалось обнаружить множество золотых нашивок от одежды, из этого же захоронения происходит бронзовый котел с тамгой. Бляшки и нашивки не характерны ни для савроматской, ни для раннесарматской культуры. Они широко начинают использоваться в престижных погребениях среднесарматской культуры. Особенно интересны сопровождавшие богатый инвентарем погребения № 5 и № 13. В погребении № 5 был найден комплект золотых украшений погребального покрывала и поясной набор из золота с бирюзовыми вставками, которые относятся к изделиям сарматского полихромного стиля, типичным для среднесарматского времени. Кроме того, здесь обнаружен бронзовый таз, относящийся к римской провинциальной посуде, и алебастровый сосудик – типичная находка для среднесарматской эпохи. В погребении № 12 наиболее интересными находками, помимо большого количества разнообразных бус, являются геммы-инталии из красного стекла с изображенными на них сюжетами античной мифологии, которые являются уникальными в своем роде. Кроме того, здесь же обнаружен интересный сосуд в виде птицы (утки). Близкие аналогии ему известны в могильниках I–II вв. н.э. на Кубани. Особенностью данного кургана является большое количество впускных погребений среднесарматской культуры в нем, в то время как в общем в среднесарматское время существенно преобладают захоронения под индивидуальными насыпями.

**Ключевые слова:** ранний железный век, курган, Нижнее Поволжье, сарматы, погребальный обряд.

**Цитирование.** Тимофеев А. А., Соловьев Д. С., Стукалов Г. В., Васильев Д. В., Бочкарев В. Ю., 2020. Захоронения эпохи раннего железного века курганного могильника «Богомольные пески-I» // Нижневолжский археологический вестник. Т. 19, № 2. С. 279–305. DOI: <https://doi.org/10.15688/nav.jvolsu.2020.2.14>



Весной 2019 г. в рамках реализации проекта «Астраханские курганы» археологической экспедицией Астраханского музея-заповедника, ООО «Археоцентр» и исторического факультета Астраханского государственного университета (руководитель исследований – научный сотрудник Астраханского музея-заповедника А.А. Тимофеев) проводились охранные раскопки кургана 1 в курганном могильнике «Богомольные пески-I» в Енотаевском районе Астраханской области в 3,5 км к юго-востоку от южного выезда из с. Никольское.

Неоценимую помощь в исследованиях оказали А.С. Скрипкин и М.В. Кривошеев, которые консультировали астраханских коллег как в методическом плане, так и в вопросах культурно-исторической интерпретации обнаруженных захоронений на этапе подготовки к раскопкам, непосредственно в ходе исследований и по их завершению.

Курганный могильник (рис. 1) располагается на невысоком, покрытом древними дюнами водоразделе, ориентированном с юго-запада на северо-восток на правом берегу р. Волги, в 2,5 км к западу от надпойменной террасы. Он состоит из трех курганов высотой около 50–80 см и около 40 м в диаметре. Курганы вытянуты цепочкой с ЮЗ на СВ и отстоят на 20 м друг от друга. Курган № 1 занимал центральное положение в группе, с ЮЗ располагается курган № 3, с СВ цепочку замыкает курган № 2.

В настоящее время могильник сильно поврежден – на кургане № 3 построен фермерский дом, курган № 2 практически полностью срыт, рядом с курганной группой располагаются постройки чабанской точки и загон для овец. Территория памятника очень сильно замусорена и изрыта.

Собственно, с существованием чабанской точки и связано открытие некрополя. Осенью 2018 г. ее хозяин-арендатор решил соорудить на возвышенности недалеко от дома несанкционированный скотомогильник (позже выяснилось, что он начал копать яму на вершине кургана № 1). При помощи экскаватора была вырыта яма глубиной 3 метра, в которой позже были захоронены погибшие животные. При этом на поверхность были выброшены кости человека и два бронзовых котла. Один из этих котлов хозяин продал на метал-

ломом, а второй (меньший) попал в руки сознательного гражданина, передавшего его в Астраханский музей-заповедник (рис. 4).

В ходе спасательных раскопок в кургане (рис. 2) было выявлено 14 погребений, из которых одно – № 14 – оказалось совершенно разрушенным более поздними захоронениями и не содержало костяка. Был обнаружен только небольшой участок могильной ямы, заполненной рыхлой супесью с примесью красной охры. Видимо, именно это захоронение, относившееся к эпохе бронзы, и являлось центральным в кургане.

Еще шесть погребений относились к эпохе бронзы, пять – к эпохе раннего железного века, два – к эпохе средневековья.

Первоначальная насыпь кургана высотой около 80 см возведена в эпоху среднего бронзового века (полтавкинская культура). Вокруг насыпи был сооружен кольцевой ров шириной до 2 м и диаметром 25 м. С южной стороны рва имелась перемычка шириной около 2 м. Досыпка кургана произведена в раннем железном веке. Высота кургана выросла на 20–30 см, диаметр составил от 35 до 43 м. Вторая насыпь была также окружена рвом шириной около 2 м. Этот ров перемычек не имел. Дополнительный этап формирования насыпи связан с одним из погребений раннего железного века. Курган подвергся частичному ограблению, о чем свидетельствует большая грабительская воронка, которая прослеживалась на поверхности в виде впадины глубиной около 30 см и диаметром 13–15 метров.

Данная статья посвящена публикации захоронений эпохи раннего железного века. Ниже приводится их описание в порядке полевой нумерации.

**Погребение № 2.** Расположено в 4,2 м к югу от центрального репера. Выявлено на уровне с отметки -67 по отметку -73. СЗ часть погребения полностью разрушена ямой скотомогильника. Сохранившаяся часть могильной ямы имела форму усеченного овала. Ширина ямы 120 см, сохранившаяся длина – 85 см. Яма ориентирована по линии СЗ – ЮВ (рис. 3,1).

Дно ямы плоское, зафиксировано на отметке -142 от ЦР. На дне могильной ямы находился скелет женщины 45–50 лет<sup>1</sup>. Скелет погребенной лежал на левом боку головой на

ВЮВ, лицевые кости обращены влево, к ЮЗ. От правой руки сохранилась только плечевая кость, она расположена поверх ребер погребенной и ориентирована по направлению к тазу. Левая рука отведена от туловища под прямым углом и согнута в локте, кисть обращена вниз. Отсутствует вся нижняя часть скелета от ребер, кости ниже локтя правой руки, кисть левой руки.

В ЮЮЗ углу ямы, перед лицом погребенной были расчищены кости скелета барана. Судя по их положению, баран был обезглавлен, туша разрублена на крупные куски. За головой погребенной, у торцевой ЮВ стенки могильной ямы обнаружен: терочник (жертвенник?) из камня (рис. 3,3) размером 19 × 11 см, который стоял на ребре, будучи прислонен к стенке ямы, за ним, у самой стенки ямы, так же на ребре, находилось бронзовое зеркало диаметром 6 см с центральной стержневидной ручкой (рис. 3,2), железный нож длиной 14,5 см (рис. 3,5) располагался с внешней стороны от терочника, вплотную к нему. Лепной сероглиняный горшок (рис. 3,7) высотой 15 см стоял на дне ямы в ее ЮВ углу. На костях шеи барана (ближе к голове погребенной) был обнаружен железный ножичек длиной 5,5 см (рис. 3,6); с противоположной стороны рядом с костями барана лежали два фрагмента железного шила (рис. 3,1) (не сохранилось). Видимо, эти предметы были воткнуты в куски туши барана. У затылочной кости погребенной обнаружен каменный оселок длиной 4,5 см (рис. 3,4).

**Погребение № 3.** Расположено в 2,4 м к ЮЗ от центрального репера. Остатки погребения выявлены в заполнении грабительской ямы по скоплению человеческих костей на отметке -131 от ЦР. Установить границы и ориентировку погребения не представляется возможным, так как оно было полностью разрушено грабителями еще в эпоху раннего железного века. В отвалах грабительской ямы были обнаружены артефакты, имеющие происхождение из данного погребения: археологически целое черноглиняное лепное пряслице усеченно-биконической формы размером 2,2 см (рис. 5,6); золотые ромбовидные нашивки размером 6 × 5 мм в количестве 29 единиц (рис. 5,1); золотые полусферические нашивки диаметром 4–6 мм в количестве

35 единиц (рис. 5,2); золотые нашивки в виде стилизованного грифона длиной 8–9 мм и шириной 6–7 мм в количестве 34 единиц (рис. 5,3); золотые нашивки в виде квадрата с квадратным отверстием в центре размером 1 × 1 см в количестве 7 единиц (рис. 5,4); а также 4 бесформенных фрагмента золотой фольги размером 8 × 3 мм, 1 × 1,5 мм, 16 × 9 мм, 1 × 4 мм (рис. 5,5).

**Погребение № 5.** Расположено в 4,7 м к ЮВ от центрального репера. Выявлено на уровне с отметки -59 по отметку -64 от ЦР. Яма имела неправильную форму, близкую к овальной, и была ориентирована продольной осью по линии север-юг. Стенки ямы наклонные, неровные, сужаются до отметки -143, ниже – стенки вертикальные до дна ямы. Восточный борт ямы имеет относительно ровную ступеньку на отметке -80. Дно ямы ровное, зафиксировано на уровне отметки -224 в южной части и слегка опускается к северу до уровня отметки -226. Длина ямы 2,5 м, ширина посередине 2,2 м. Заполнение ямы представляло собой рыхлую легкую светло-коричневую супесь. При расчистке заполнения ямы на уровне -115 у западного борта, -130 у восточного борта и -143–144 в центральной части могильной ямы фиксируются остатки деревянного перекрытия (рис. 6,1). Видимо, изначально перекрытие было выполнено из деревянных досок, уложенных поперек ямы, и опиралось на расширяющиеся кверху стенки ямы. Затем оно провалилось и сильно просело в центральной части.

На дне могильной ямы расчищен костяк мужчины 40–45 лет. Погребенный был уложен на спину, головой ориентирован на юг (рис. 6,2). Правая рука вытянута, будучи немного отставленной от корпуса. Левая рука отставлена сильнее и слегка согнута в локте, локтевая и лучевая кости лежат параллельно корпусу. Ноги слегка согнуты, обращены вправо. Положение тела позволяет предположить, что плечи и голова погребенного располагались на высокой подушке – плечевой пояс приподнят, череп также приподнят и склонен лицевыми костями к груди.

В ЮЗ и ЮВ углах могильной ямы, справа от плечевой кости правой руки, между плечевой костью правой руки и ребрами зафиксированы нашивки из золотой фольги

в виде многолепесткового цветка, диаметром 10 мм, в количестве 48 единиц (рис. 9,7). Нашивки образовывали правильные скопления – видимо, они были нашиты на погребальное покрывало.

В районе тазовых костей и бедренной кости правой ноги был зафиксирован поясной набор из четырех элементов: 1) пряжка ременная округлой формы со вставкой из бирюзы диаметром 5,1 см (рис. 9,5); 2) поясной оконечник в виде щита из золотой фольги с бирюзовыми вставками размером 2,1 × 2,5 см (рис. 9,4); 3) накладка золотая в виде пластины в форме вытянутой трапеции, узкая часть закруглена, размером 4,3 × 1,2 см (рис. 9,6); 4) оконечник ремня из тонкого листового золота в виде головы верблюда с бирюзовыми вставками и органической основой размером 3,9 × 2 см (рис. 9,2).

Справа от правой бедренной кости был обнаружен железный однолезвийный кинжал длиной 26 см (рис. 7,6), от истлевших деревянных ножен сохранились четыре железные накладки округлой формы, покрытые золотой фольгой и бирюзовыми вставками (рис. 9,1), диаметром 1,7–2,2 см, заклепки штампованные в виде полусферы с ножкой из золота на железной основе (рис. 9,8) диаметром 0,5–0,7 см и заклепки-гвоздики из золота размером – 0,6 × 0,7 см, 0,5 × 0,7 см (рис. 9,3).

На костях ног были зафиксированы скопления мелких фрагментов золотых нитей, которыми могло быть расшито упоминавшееся выше погребальное покрывало. Фрагменты таких же золотых нитей встречались повсеместно на одном уровне в ходе расчистки.

Слева от голени левой ноги на дне ямы был расчищен алебастровый сосудик (рис. 7,4), высотой 4 см, в виде горшочка с шаровидным туловом, расширяющимся кверху горлышком и выемками по краю венчика, имитирующими пальцевые вдавления на керамике. На плечике сосуда расположена гребневидная ручка неясно выраженной формы, возможно – зооморфная. Рядом с алебастровым сосудиком располагался фрагмент оселка из серого камня длиной 4,5 см (рис. 7,3). Между правой кистью руки и восточным бортом на уровне дна ямы расчищена красноглиняная лепная курильница (рис. 7,5) в виде невысокого цилиндрического стаканчика, укра-

шенная тремя концентрическими бороздками по тулову и наколами палочкой сверху по губе венчика. Диаметр тулова курильницы – 5,8 см.

К северному борту могильной ямы был прислонен стоящий бортом на дне бронзовый таз диаметром 35 см (рис. 8). Дно таза плоское, стенки тулова вертикальные, венчик имеет валикообразное утолщение снаружи. По валику проходит орнаментальный пояс в виде прочеканенных кружочков. Под венчиком расположена горизонтальная концентрическая бороздка. Изнутри на донце таза посередине нанесен чеканкой орнамент в виде многолепестковой розетки. На внутренней стороне таза выявлены остатки позолоты. Таз сильно деформирован и имеет следы зарубов от кинжала или топора, скорее всего это результат ритуального «убийства» вещи, которая должна сопровождать хозяина в мир иной.

В засыпи могильной ямы был зафиксирован фрагмент железного стержня (рис. 7,1) длиной 4,5 см и железное кольцо диаметром 2,5 см. В ходе просеивания засыпи погребения через сито были обнаружены золотые нашивки в виде многолепесткового цветка диаметром 10 мм, аналогичные найденным в ЮЗ и ЮВ углах могильной ямы.

**Погребение № 12.** Расположено в 7,3 м к ЮВ от центрального репера. Выявлено при зачистке на отметке от -104 по отметку -115 от ЦР. Яма имела неправильную подпрямоугольную форму со скругленными углами. Яма ориентирована продольной осью по линии СВ – ЮЗ (рис. 10,1).

Дно ямы неровное, зафиксировано на уровне отметки -124 в СВ части и опускается в центральной части до уровня отметки -136, а затем поднимается до отметки -131 ЮЗ части.

Стенки ямы наклонные, неровные, сужаются ко дну. ЮВ часть могильной ямы разрушена. Заполнением могильной ямы служил желто-коричневый комковатый песок с мелкими карбонатными конкрециями. Длина ямы 185 см, ширина посередине 65 см.

На дне могильной ямы был обнаружен скелет подростка 14–15 лет плохой сохранности. Костяк лежал на спине головой на ЮЮЗ. Руки были вытянуты вдоль туловища, ноги вытянуты параллельно друг другу, берцовые кости немного разведены в стороны, стопы обращены носками наружу. Череп чуть при-

поднят, склонен к груди. Между правой рукой и костями таза находился железный кинжал (рис. 10,2) длиной 38 см; в районе колена левой ноги зафиксировано скопление железных трехлопастных черешковых наконечников стрел в количестве 13 единиц длиной около 2,5 см (рис. 10,3). От левого бедра вдоль левой бедренной кости до колена фиксируются остатки кожи от горита. Между пальцами левой руки и бортом ямы обнаружено 2 фрагмента железной пряжки, размеры фрагментов 2,6 × 0,6 см и 1,6 × 0,6 см. Слева от стопы левой ноги обнаружен гончарный сероглиняный кувшин (рис. 10,5) с туловом биконической формы, раструбовидным горлом и петлевидной ручкой на плечике. Максимальный диаметр тулова – 18 см. На внешней поверхности ручки прослеживается орнамент в виде двух групп из трех параллельных бороздок, дважды нанесенных под прямым углом друг к другу. На плечике располагается лаконичный орнамент в виде концентрической слабо прочерченной бороздки и трех групп спаренных кружочков с точками посередине. Справа от правой берцовой кости обнаружена лепная сероглиняная миска диаметром 17,5 см (рис. 10,4). Миска имеет усеченно-биконическую форму, венчик склонен внутрь, губа венчика закруглена, по внешней стороне под венчиком нанесены две горизонтальные концентрические бороздки.

**Погребение № 13.** Расположено в 8 м к западу от центрального репера. Выявлено на уровне с отметки -128 по отметку -131 от ЦР. Яма имела прямоугольную форму со скругленными углами и была ориентирована продольной осью по линии СВ – ЮЗ. Дно ямы относительно ровное, зафиксировано на уровне отметки -179 в СВ части и слегка поднимается к ЮЗ до уровня отметки -175. Стенки ямы наклонные, неровные, сужаются ко дну. Длина ямы 110 см, ширина посередине 70 см. Заполнение ямы представляло собой рыхлую легкую светло-коричневую супесь.

На дне могильной ямы, ближе к восточной стенке ямы, был расчищен костяк ребенка 2,5–3 лет плохой сохранности (рис. 11). Скелет находился в положении «вытянуто на спине» и был ориентирован головой на ЗЮЗ. Правая рука чуть отведена в сторону и немного согнута в локтевой части, левая рука

вытянута вдоль туловища. Ноги вытянуты параллельно друг другу. Череп чуть приподнят, голова склонена к груди – видимо, под головой изначально находилась подушка.

В области левого запястья зафиксировано скопление гемм-инталий овальной формы (рис. 12) из темного полупрозрачного стекла с продольным сквозным цилиндрическим отверстием, с двух сторон украшенных резными изображениями сюжетов античной мифологии в количестве пяти единиц. Размеры гемм от 1,9 до 2,5 см. Также были обнаружены коралловая пронизка (рис. 14,2) с золотыми обоями и две обоямы (рис. 13,36–37) от второй пронизки (она была плохой сохранности и рассыпалась при попытке снятия). Здесь же, у левого запястья, были найдены пронизка из коралла, бусы из стекла, бисер из стекла (рис. 13,1–10). Слева от черепа у восточного борта могильной ямы обнаружено скопление бусин: сердоликовые бусины, агатовая бусина, гагатовая пронизка и чуть ниже – стеклянные бусины.

Слева и справа от черепа обнаружены серьги кольцевидной формы с двумя удлиненными расходящимися нижними концами длиной 2,9 см (рис. 14,1). Серьги выполнены из золотого дрота, округлого в сечении, диаметром 0,2 см.

Справа от черепа (рис. 13,27–34) располагалось ожерелье из коралловых пронизок в количестве 12 единиц, длина пронизок – от 0,9 см до 2,4 см. В районе шеи обнаружены 4 бусины из стекла, один фрагмент стеклянной бусины и две стеклянные подвески, которые образовывали ожерелье вместе с коралловыми пронизками. В ЮЗ углу могильной ямы (рис. 13,23–26) найдены агатовая бусина, сердоликовые бусины, пронизка гагатовая и стеклянная бусина. На запястье правой руки зафиксированы остатки браслета из аметистовых (14 единиц) и сердоликовых бусин (23 единицы) (рис. 13,21,22). Справа от запястья правой руки на дне ямы лежала стеклянная бусина. Слева от костей таза и бедренной кости левой ноги зафиксировано скопление бусин из горного хрусталя, а также стеклянная глазчатая и костяная бусины (рис. 13,15–18). В этом же скоплении бусин был обнаружен серебряный колокольчик размером 2,7 см с железным язычком; гагатовый резной сосуд

с крышечкой – филактерий высотой 2 см и диаметром 3 см (рис. 13,18). Изделие представляет собой резной толстостенный сосуд полусферической формы с крышечкой (толщина стенок от 0,4 см до 0,8 см). Отсутствует фрагмент тулова и венчика (примерно четверть сосуда). По внешней стороне прямоугольного в поперечном сечении венчика проходит округлый в сечении валик. Под валиком на расстоянии 0,6 см друг от друга расположены два сквозных цилиндрических отверстия диаметром около 0,2 см. Поверхность сосуда полностью украшена рельефным орнаментом: по обеим сторонам тулова сосуда прослеживается волутообразный орнамент (схематичное изображение головы барана с рогами); по центру сферы сосуда расположен рельефный ромб с вытянутыми лучами-углами, делящий поверхность сосуда на четыре сегмента; по центру ромба расположена рельефная окружность диаметром около 1 см. Округлая полая крышечка сосуда представляет собой невысокую округлую, слегка истончающуюся закраину с округлой полусферической шляпкой диаметром 2 см. На закраине, на расстоянии около 0,2 см от края, имеются два сквозных отверстия диаметром около 0,2 см, расположенные на расстоянии 0,3 см друг от друга.

На тазовых костях также обнаружена сердоликовая бусина (рис. 13,19).

В разных местах вокруг погребенной были найдены следующие бусины: бусина из сердолика; бусина из стекла; бусина из стекла; пронизки из стекла (рис. 13,11–14). Видимо, эти бусины и пронизки были нашиты на погребальное покрывало-саван.

Стеклянный бисер обнаружен в районе подола одежды погребенной и в засыпи на уровне костей (рис. 13,20). Возможно, он имеет отношение к украшению одежды или того же погребального покрывала.

За головой погребенной с правой стороны на дно ямы был установлен лепной сероглиняный зооморфный кувшин в виде птицы (утки) (рис. 15). Тулово сосуда имеет уплощенно-сферическую форму. Пояс максимального расширения проходит посередине тулова. Горло высокое, слив оформлен в виде трубочки, напоминающей птичий клюв. К донцу сосуда примазаны три округлые в

сечении ножки: две в передней части, одна в задней (высота ножек – 1,5 см). Одна из ножек отколота у основания, другая – у края. Поверхность сосуда покрыта сплошным лощением. В верхней части горла, под венчиком, расположен орнамент в виде двух тонких желобков шириной 0,3 см, опоясывающих сосуд. К горлу и тулову сосуда примазана лентовидная овальная в сечении вертикальная ручка. На ручке расположены два упора для пальцев: верхний упор для большого пальца представляет собой налест на ручке, визуально напоминающий схематичное изображение головы, по бокам которого примазаны два округлых глаза; нижний упор для безымянного пальца представляет собой небольшой истончающийся к краю налест подпрямоугольной в плане формы. От трех точек у нижнего основания ручки сосуда проходит орнамент в виде примазанных валиков, делящих сосуд на три сегмента: один сегмент представляет собой половину окружности тулова (к этой части примазано горло), два других – четвертинки (длина валиков – 7 см, 6 см, 6 см). В верхней части валика (шириной 0,6 см и высотой около 0,4 см) имеется уплощенная площадка шириной 0,3 см, на которой расположены тонкие насечки. По краю валика проходят наколы тонким стеком. Один из валиков заканчивается на хвостике птицы. По бокам сосуда (на уровне двух центральных валикообразных налепов, продолжением которых они визуально являются) имеются налепы, имитирующие крылья птицы (3 см × 1 см × 0,5 см), по центру которых проходят аналогичные наколы стеком. Напротив горла сосуда имеется подпрямоугольный в плане налест в виде птичьего хвостика (1,5 × 2,5 × 0,6 см). Хвостик украшен косыми насечками (по обеим сторонам от валика). Наколы тонким стеком, как и на валиках, расположены по уплощенной площадке, а также у основания налепа (по всему периметру). Диаметр венчика сосуда – 5,3 см, высота горла сосуда – 5,5 см, диаметр тулова – 12 см. Длина носика – 2,5 см, ширина носика у основания – 2,7 см. Толщина венчика – 0,4 см. На тулове, под горлом сосуда, имеется налест-тамга в виде полумесяца, обращенного концами вниз, с вертикальной чертой, идущей так же вниз от центра.

В ногах, слева от костяка погребенной, находился большой керамический кувшин очень плохой сохранности. Стенки кувшина совершенно раскрошились, горло осело внутрь (рис. 11,2).

Датировка описанных выше погребальных комплексов основана на вещевом материале и некоторых деталях погребального обряда. Самым ранним является погребение № 2, которое может быть отнесено ко времени савроматской культуры. Основанием для такого заключения является нахождение в этом погребении обезглавленной туши барана, что весьма характерно для погребального обряда савроматской культуры. Лепной горшок также находит широкий круг аналогий в памятниках этой культуры [Смирнов, 1964, рис. 63, 65]. Не совсем типичным для савроматской культуры является наличие бронзового зеркала со «стержневидной ручкой». Наиболее близкой аналогией ему является редкий тип зеркал с центральной ручкой, состоящей из двух столбиков [Смирнов, Петренко, 1963, табл. 29,2]. Авторы датируют этот тип зеркал VI в. до н.э.

Остальные четыре погребения относятся к среднесарматской культуре. О принадлежности погребения № 3 к этой культуре свидетельствует наличие большого количества нашивных разнотипных бляшек. Их находки не характерны ни для савроматской, ни для большей части раннесарматской культуры, они широко начинают использоваться в престижных погребениях среднесарматской культуры (I в. – первая половина II в. н.э.) [Смирнов, 1964, с. 139].

Погребение № 5 по обряду и ряду вещей из него убедительно датируется среднесарматским временем. Бронзовый таз относится к римской восточной провинциальной посуде (*Ostwelle*). Ближе всего оно к типу 70 по типологии Х. Эггерса. Аналогичная посуда именуется мисками (*Schüsseln*) и датируется I в. н.э. [Simonenko, 2008, S. 7, 19–20, Taf. 47,1, 49,1, 141,2]. Алебастровый сосудик – типичная находка в памятниках среднесарматского времени I в. – первой половины II в. н.э. [Скрипкин, 1990, с. 99; Глухов, 2005, с. 67, 68]. Предметы от пояса из золота с бирюзовыми вставками из этого погребения относятся к изделиям сарматского полихромного стиля,

типичным для среднесарматского времени [Засецкая, 1989, с. 35–47]. Кувшин и миска из погребения № 12 также находят широкие аналогии в памятниках среднесарматской культуры Волго-Донского региона [Скрипкин, 1990, с. 154, рис. 16,9,10; Глухов, 2005, с. 72–73, 78–81, рис. 64,1–7, 76,5–8].

Наиболее интересны в погребении № 13 находки геммы, использовавшихся в качестве бус, и глиняный сосуд в виде птицы (утки). Близкие аналогии геммам с двухсторонними изображениями нам не известны. Сосуды в виде птицы известны в погребальных комплексах на Кубани (станции Тифлисская и Ладожская) и из курганного могильника «Королева могила» в Нижнем Поволжье [Раев, 2018]. Курганы на Кубани, в которых найдены кувшины этого типа, входят в группу памятников, именуемых «Золотым кладбищем», время сооружения курганных захоронений в котором приходится преимущественно на I–II вв. н.э. [Гущина, Засецкая, 1994, с. 37, табл. 30,305]. Остальные находки в этом погребении не противоречат указанной дате.

Литой бронзовый котел, обнаруженный местными жителями в этом кургане и переданный в Астраханской краеведческой музей, относился к одному из нарушенных среднесарматских погребений. Он имел кубковидную форму с расширяющейся книзу высокой ножкой (рис. 4). Тулово усеченно-сферическое, венчик отогнут наружу. На плечиках имеются две симметрично расположенные петлевидные ручки. На венчике сохранилась одна вертикальная петлевидная ручка округлого сечения с тремя выступами с уплощенными шляпками в верхней части. На противоположной стороне венчика имеется след от второй отломленной ручки. Тулово котла и ножка соединялись двумя клепками, располагающимися изнутри в донной части сосуда. Под венчиком, на плечике между боковыми ручками, имеется рельефная тамга в виде креста. Котел был преднамеренно смят с боков и сильно деформирован, на венчике имеются три трещины. Размеры котла: диаметр венчика – 18 см, диаметр ножки – 9,5 см, общая высота – 27 см.

Котлы такой формы и размеров известны в погребениях среднесарматской культуры. С.В. Демиденко относит их к типу XI.1. А сво-

ей типологии. Ряд котлов этого типа датируется второй половиной I – первой половиной II в. н.э. Близкой аналогией астраханскому котлу является случайная находка котла у с. Ярошевка Киевской области. Он тех же пропорций, имеет две боковые петлевидные ручки, под венчиком тамга в виде косоугольного креста. Две верхние ручки отбиты. Этот котел обычно датируют I в. н.э. [Демиденко, 2008, с. 22, 114, 226].

Отличительной особенностью данного кургана является большое количество впуск-

ных погребений среднесарматской культуры в нем, в то время как в общем в среднесарматское время существенно преобладают захоронения под индивидуальными насыпями, составляя 77,2 % [Скрипкин, 2017, с. 167].

#### **ПРИМЕЧАНИЕ**

<sup>1</sup> Антропологические определения выполнены д.и.н. С.В. Васильевым и к.б.н. С.Б. Борущкой (Институт этнологии и антропологии РАН).



ИЛЛЮСТРАЦИИ

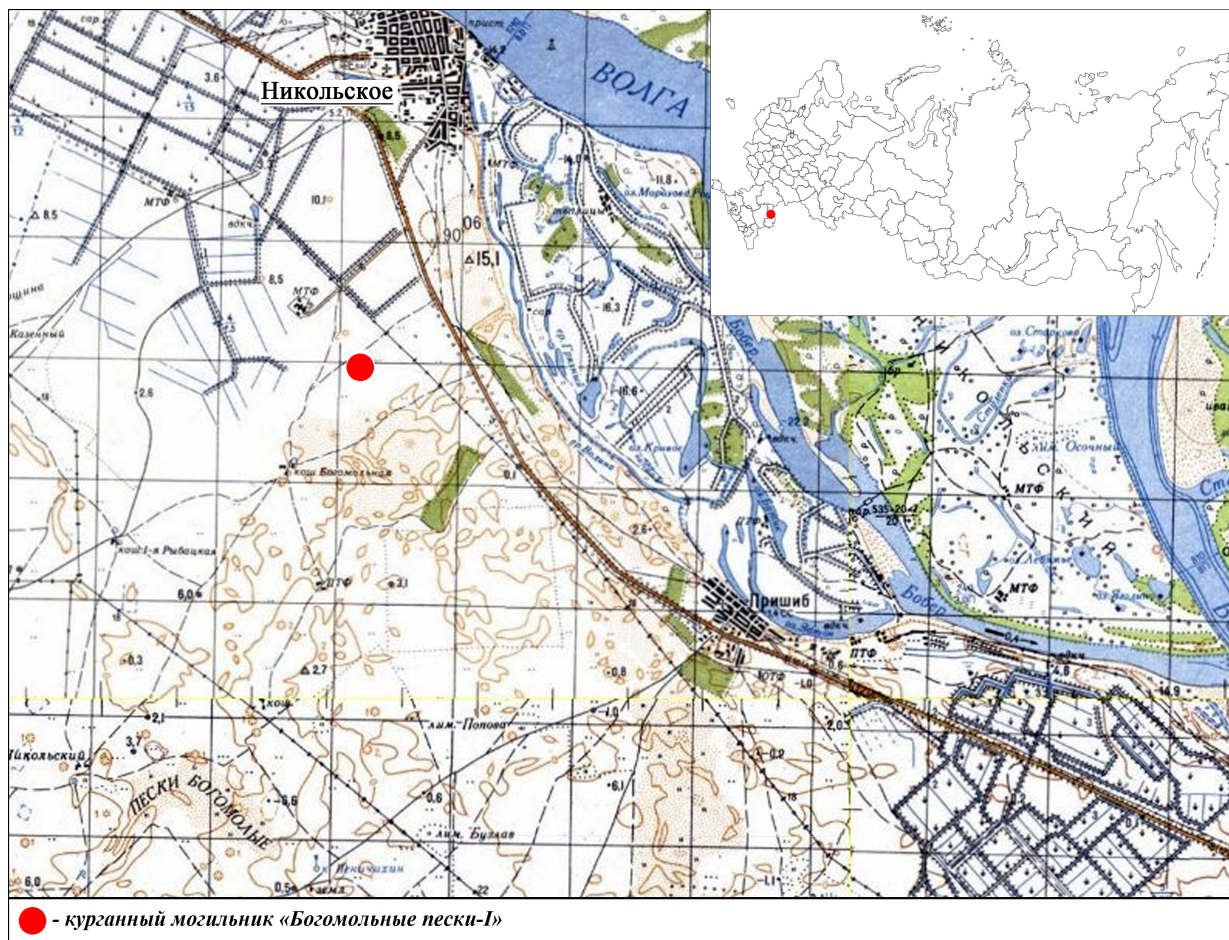


Рис. 1. Схема расположения курганного могильника «Богомольные пески-I»

Fig. 1. Layout of the “Bogomolnye Peski-I” kurgan cemetery



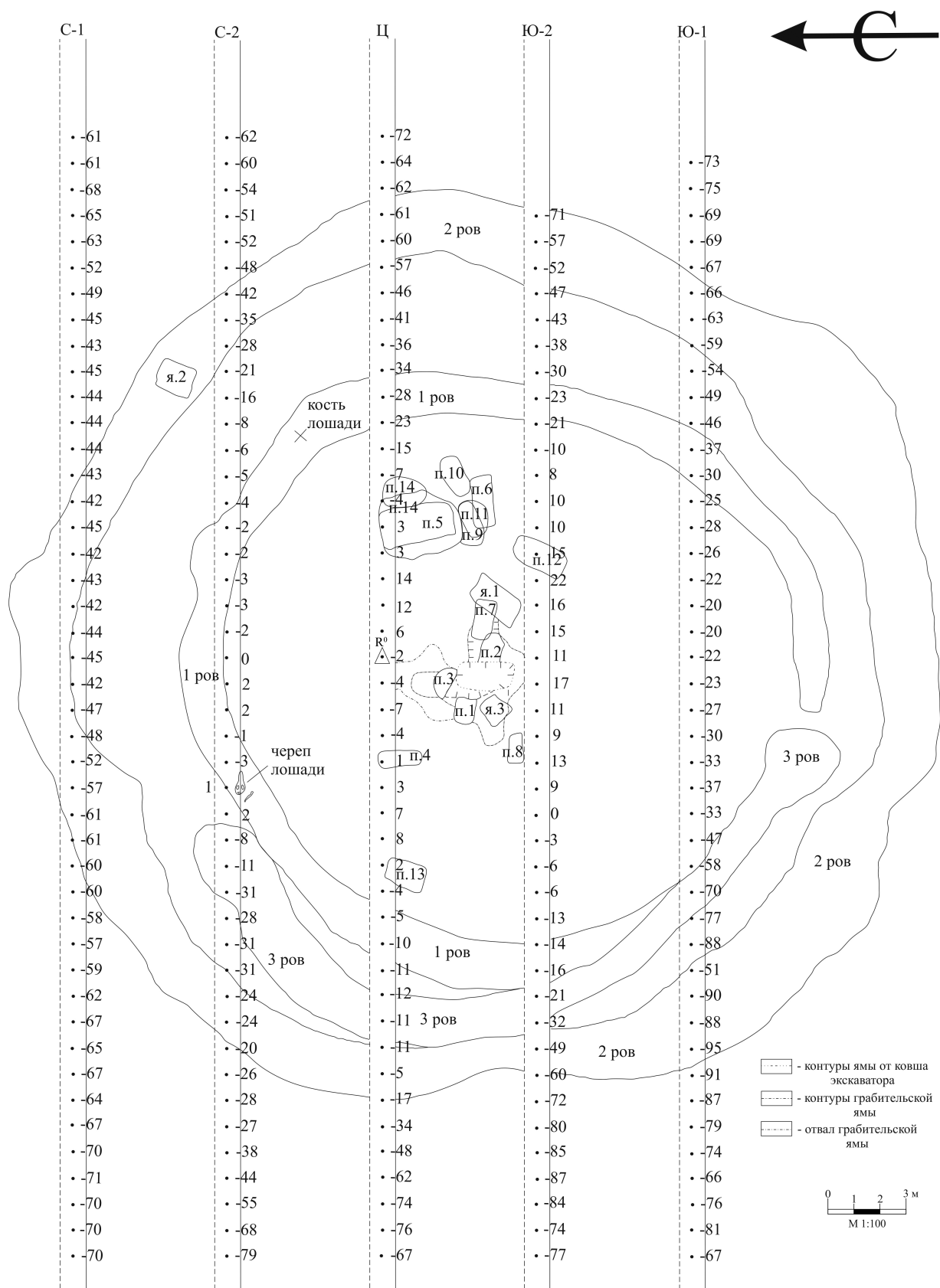


Рис. 2. План кургана 1 из курганной группы «Богомольные пески-1»

Fig. 2. Plan of kurgan 1 from the cemetery "Bogomolnye Peski-I"

Погребение 2.

Находки:

- 1 - зеркало бронзовое;
- 2 - терочник каменный;
- 3 - точильный камень;
- 4 - нож железный;
- 5 - шило железное;
- 6 - ножичек железный;
- 7 - сосуд лепной сероглиняный

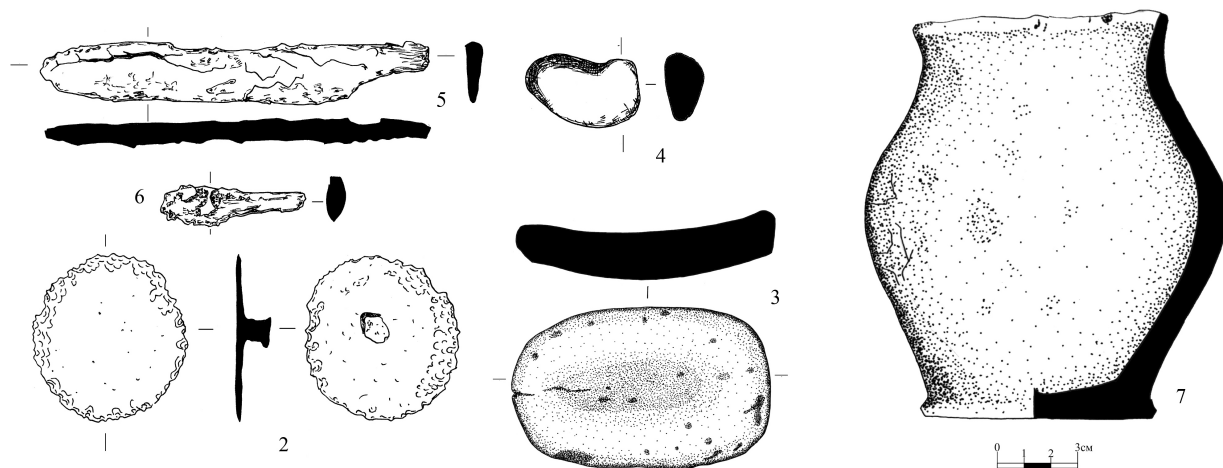
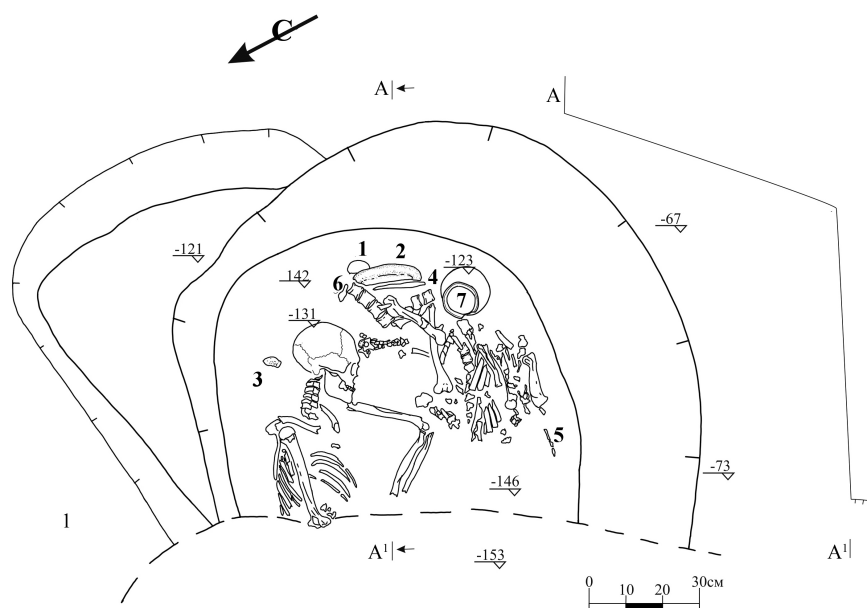


Рис. 3. Погребение 2. План и инвентарь:

1 – план погребения; 2 – зеркало бронзовое; 3 – терочник каменный; 4 – точильный камень; 5 – нож железный; 6 – ножичек железный; 7 – сосуд лепной сероглиняный (рисунки выполнены А.Г. Жировой)

Fig. 3. Burial 2. Plan and inventory:

1 – plan of burial; 2 – bronze mirror; 3 – stone teal; 4 – whetstone; 5 – iron knife; 6 – iron knife; 7 – gray-clay molded vessel (Drawings by A.G. Zhirova)



Рис. 4. Погребение 3. Котел бронзовый малый  
Fig. 4. Burial 3. Small bronze cauldron

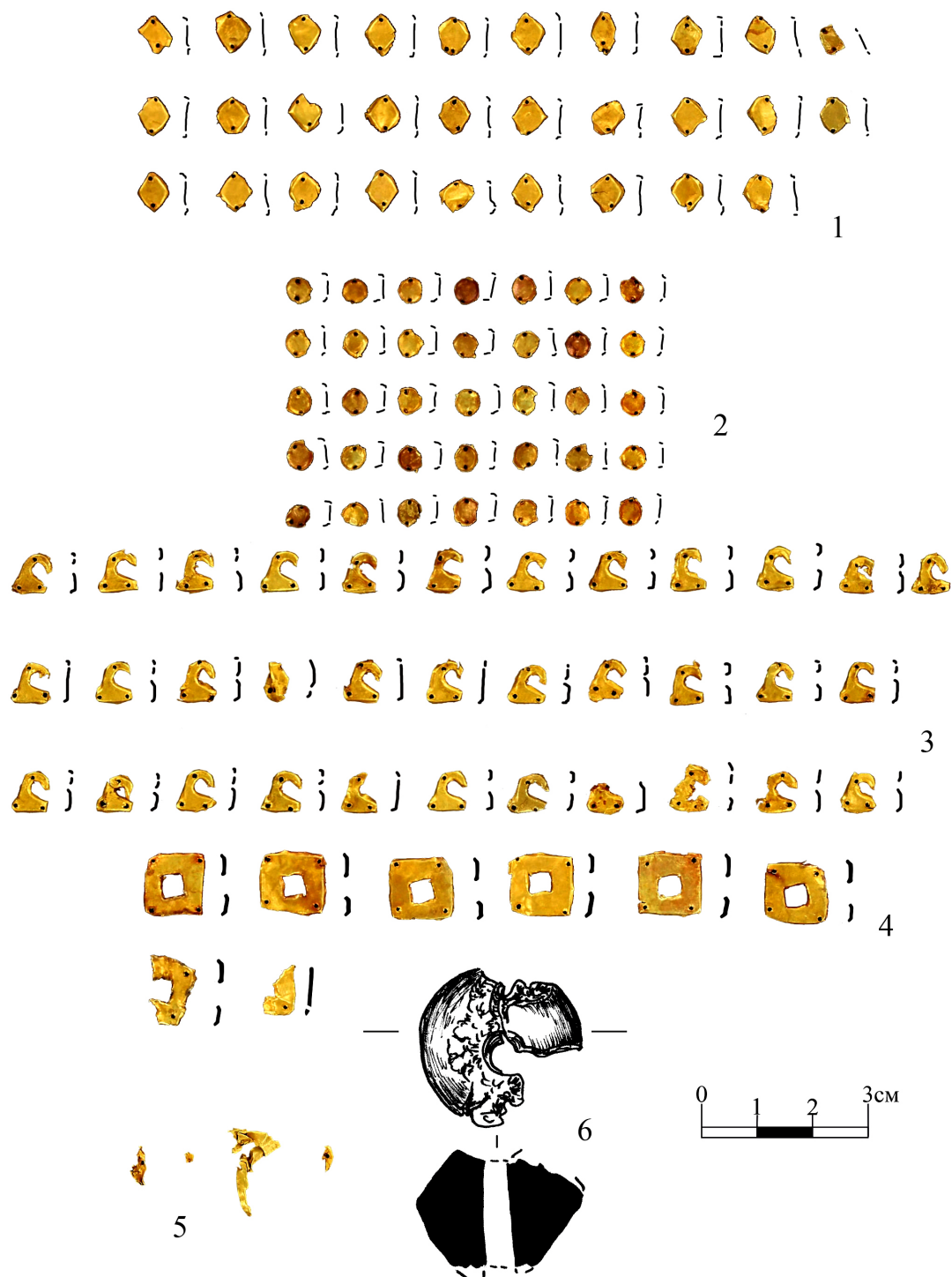


Рис. 5. Погребение 3. Находки из просева заполнения грабительской ямы:

- 1 – нашивки ромбовидной формы из золотой фольги; 2 – нашивки выпуклые овальной формы из золотой фольги;  
 3 – нашивки в виде стилизованной головы грифона из золотой фольги;  
 4 – нашивки квадратной формы из золотой фольги; 5 – фрагменты нашивок из золотой фольги;  
 6 – пряслице лепное керамическое (рисунки выполнены А.Г. Жировой)

Fig. 5. Burial 3. Finds from the sifting of the filling of the predatory pit:

- 1 – diamond-shaped patches made of gold foil; 2 – convex oval patches made of gold foil;  
 3 – stripes in the form of a stylized griffin's head made of gold foil; 4 – square-shaped patches made of gold foil;  
 5 – fragments of gold foil stripes; 6 – stucco ceramic spindle (Drawings by A.G. Zhirova)

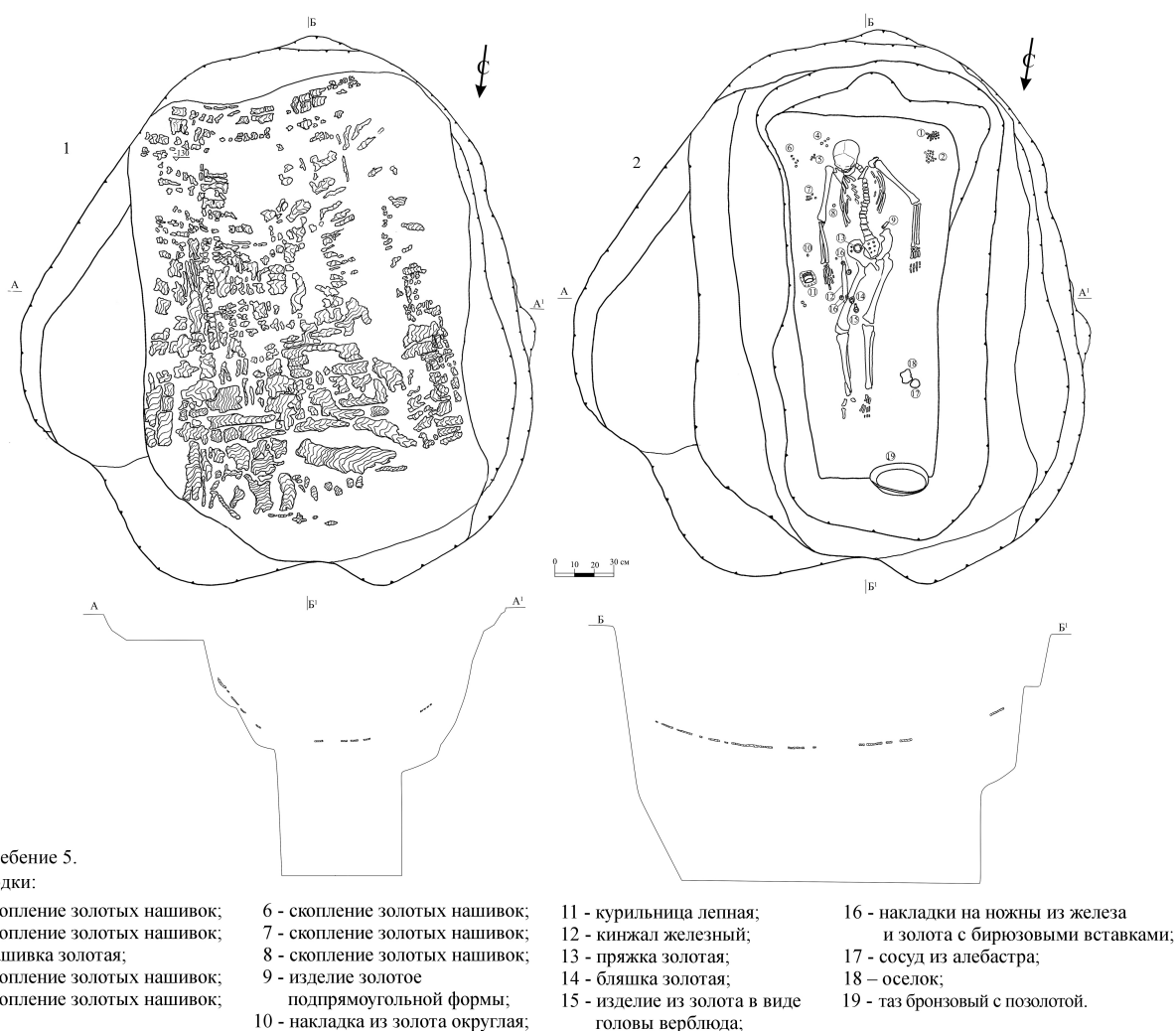


Рис. 6. Погребение 5. План:

1 – ситуация с деревянным перекрытием; 2 – ситуация после полной расчистки (рисунок выполнен А.Г. Жировой)

Fig. 6. Burial 5. Plan:

1 – situation with the wooden above grave construction; 2 – situation after complete clearing (Drawing by A.G. Zhirova)

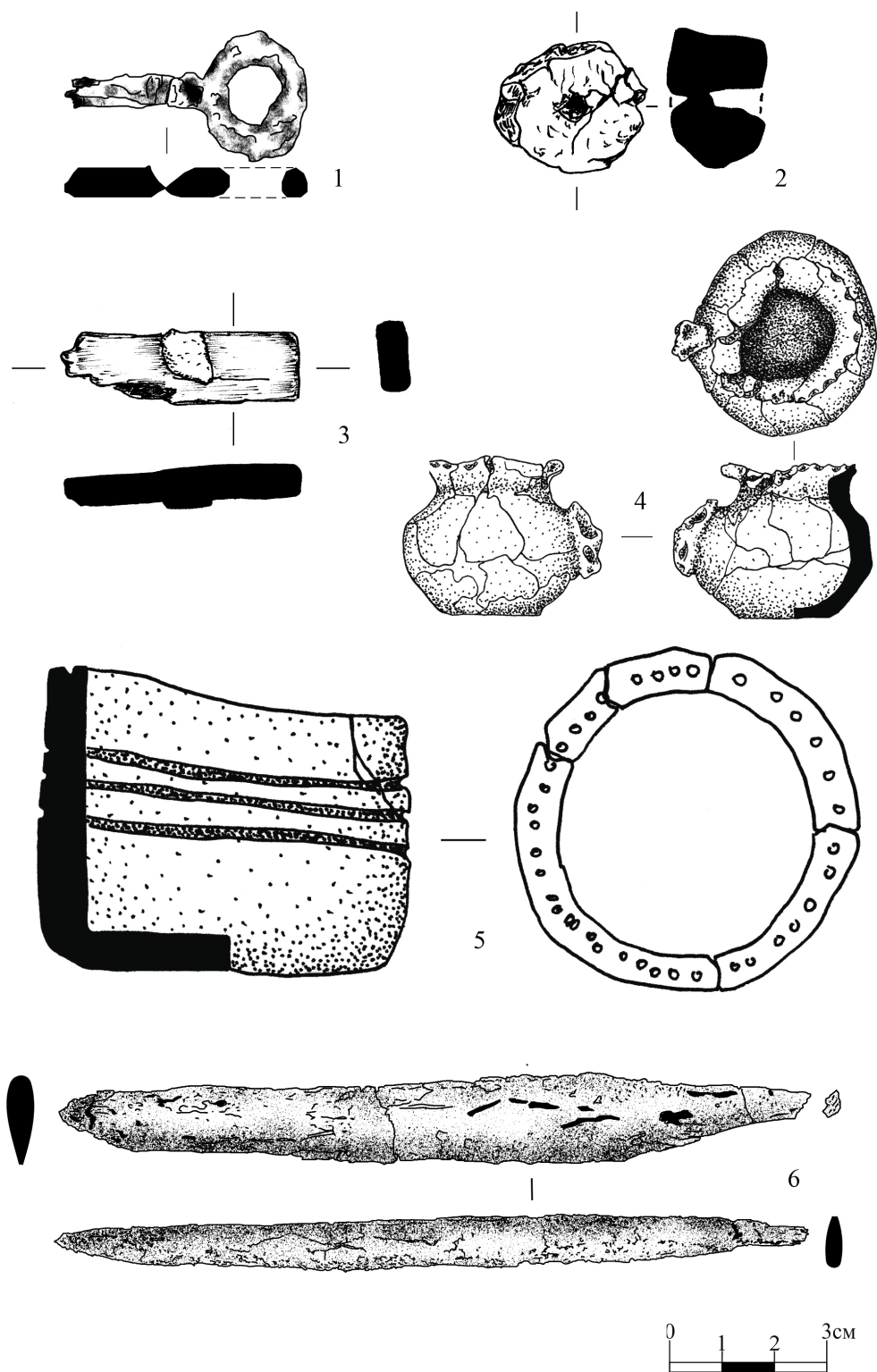


Рис. 7. Погребение 5. Инвентарь:

- 1 – кольцо железное со стержнем; 2 – пряслице керамическое; 3 – фрагмент оселка каменного;  
 4 – сосудик алебастровый; 5 – курильница керамическая лепная;  
 6 – кинжал железный (рисунки выполнены А.Г. Жировой)

Fig. 7. Burial 5. Inventory:

- 1 – iron ring with a rod; 2 – ceramic spindle; 3 – a fragment of a grindstone;  
 4 – alabaster vessel; 5 – ceramic molded incense burner; 6 – iron dagger (Drawings by A.G. Zhirova)



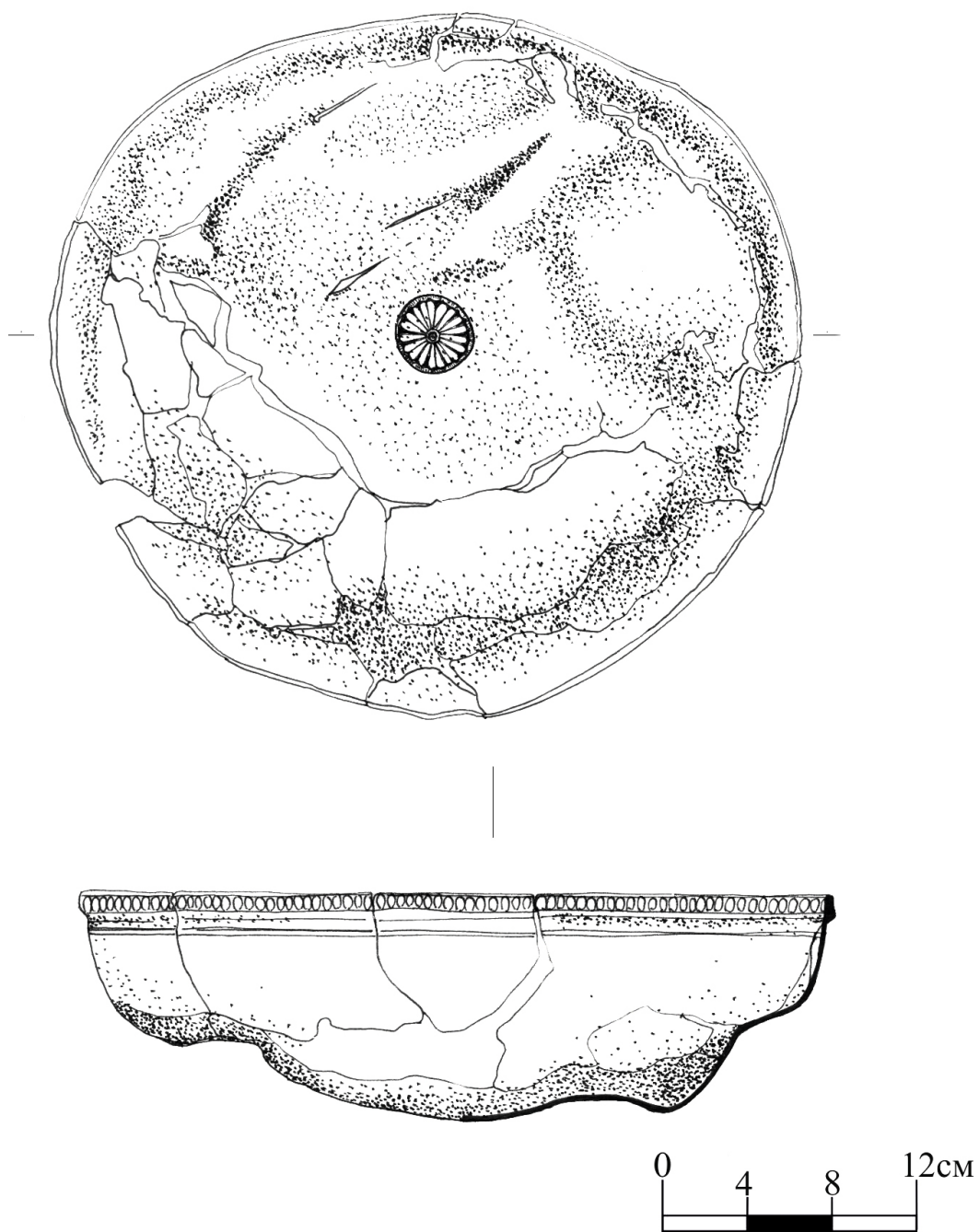


Рис. 8. Погребение 5. Таз бронзовый с позолотой (рисунок выполнен А.Г. Жировой)  
Fig. 8. Burial 5. A bronze basin with gilding (Drawing by A.G. Zhirova)



Рис. 9. Погребение 5. Инвентарь:

- 1 – накладки железные с обкладкой из золотой фольги;  
 2 – изделие в виде головы верблюда из золота с бирюзовыми вставками; 3 – заклепки-гвоздики золотые;  
 4 – поясной оконечник из золотой фольги с бирюзовыми вставками;  
 5 – пряжка ременная из золота с бирюзовой вставкой; 6 – пластина золотая;  
 7 – нашивки из золотой фольги (всего 48 шт.); 8 – заклепка полусферическая золотая  
 (рисунки выполнены А.Г. Жировой)

Fig. 9. Burial 5. Inventory:

- 1 – iron lining with gold foil lining;  
 2 – product in the form of a camel's head made of gold with turquoise inserts; 3 – gold stud rivets;  
 4 – a belt tip made of gold foil with turquoise inserts;  
 5 – belt buckle made of gold with a turquoise insert; 6 – gold plate;  
 7 – gold foil stripes (48 pcs.); 8 – hemispherical gold rivet (Drawings by A.G. Zhirova)



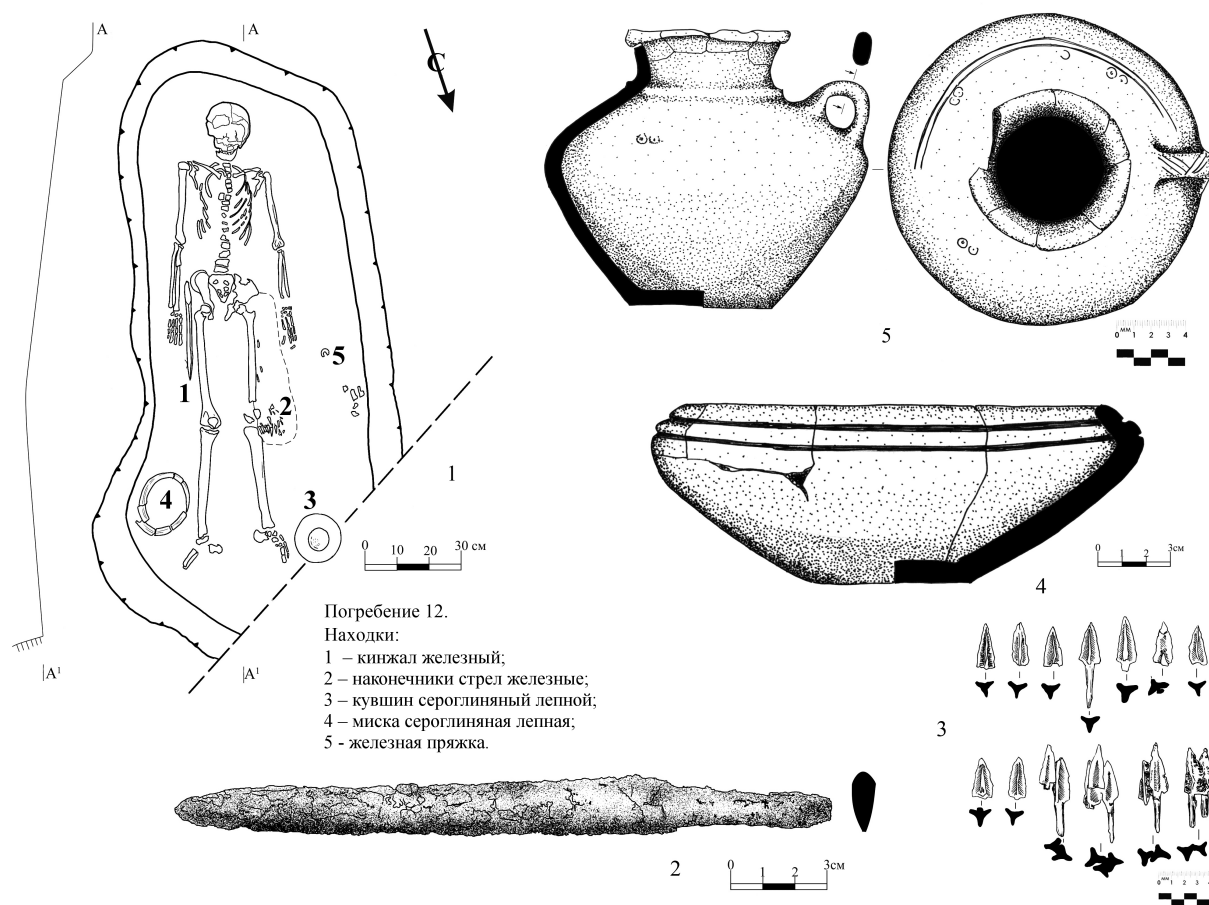


Рис. 10. Погребение 12. План и инвентарь:

1 – план погребения; 2 – кинжал железный; 3 – наконечники стрел железные; 4 – миска сероглиняная лепная;  
5 – кувшин сероглиняный лепной (рисунок выполнен А.Г. Жировой)

Fig. 10. Burial 12. Plan and inventory:

1 – plan of the grave; 2 – iron dagger; 3 – iron arrowheads; 4 – gray-clay molded bowl;  
5 – gray-clay molded jug (Drawing by A.G. Zhirova)

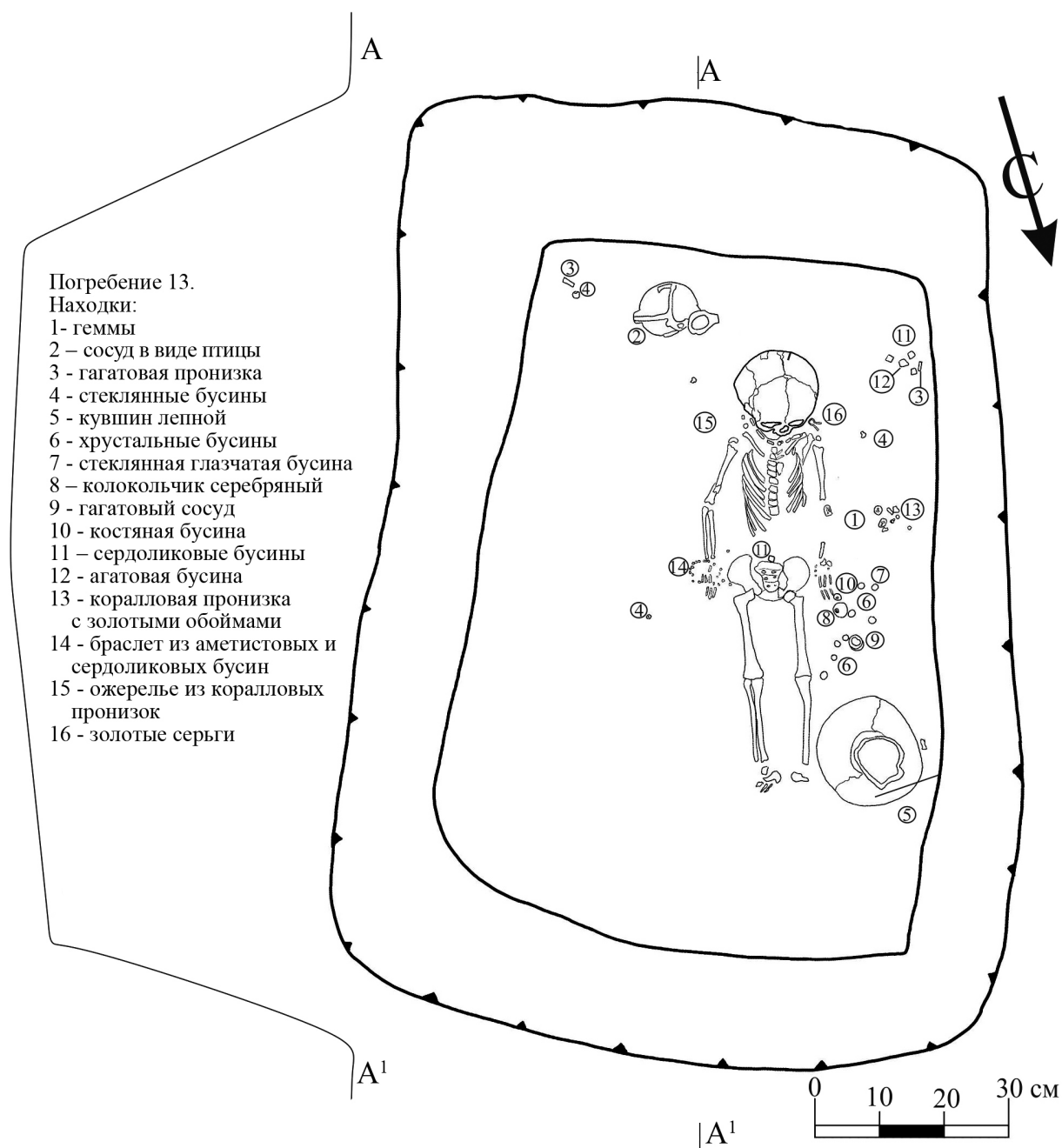


Рис. 11. Погребение 13. План:

- 1 – геммы; 2 – сосуд в виде птицы; 3 – гагатая пронизка; 4 – стеклянные бусины; 5 – кувшин лепной;  
6 – бусины из горного хрусталя; 7 – стеклянная глазчатая бусина; 8 – колокольчик серебряный;  
9 – гагатый сосудик-филактерий; 10 – костяная бусина; 11 – сердоликовые бусины; 12 – агатовая бусина;  
13 – коралловые пронизи с золотыми обоями; 14 – браслет из аметистовых и сердоликовых бусин;  
15 – ожерелье из коралловых пронизок; 16 – серьги золотые (рисунок выполнен А.Г. Жировой)

Fig. 11. Burial 13. Plan:

- 1 – gems; 2 – ornithomorphic vessel; 3 – jet thread; 4 – glass beads; 5 – molded jug;  
6 – rhinestone beads; 7 – glass eye bead; 8 – bell, silver;  
9 – jet phylactery vessel; 10 – bone bead; 11 – carnelian beads; 12 – agate bead;  
13 – coral threads with gold clips; 14 – bracelet of amethyst and carnelian beads;  
15 – necklace of coral beads; 16 – gold earrings (Drawing by A.G. Zhirova)

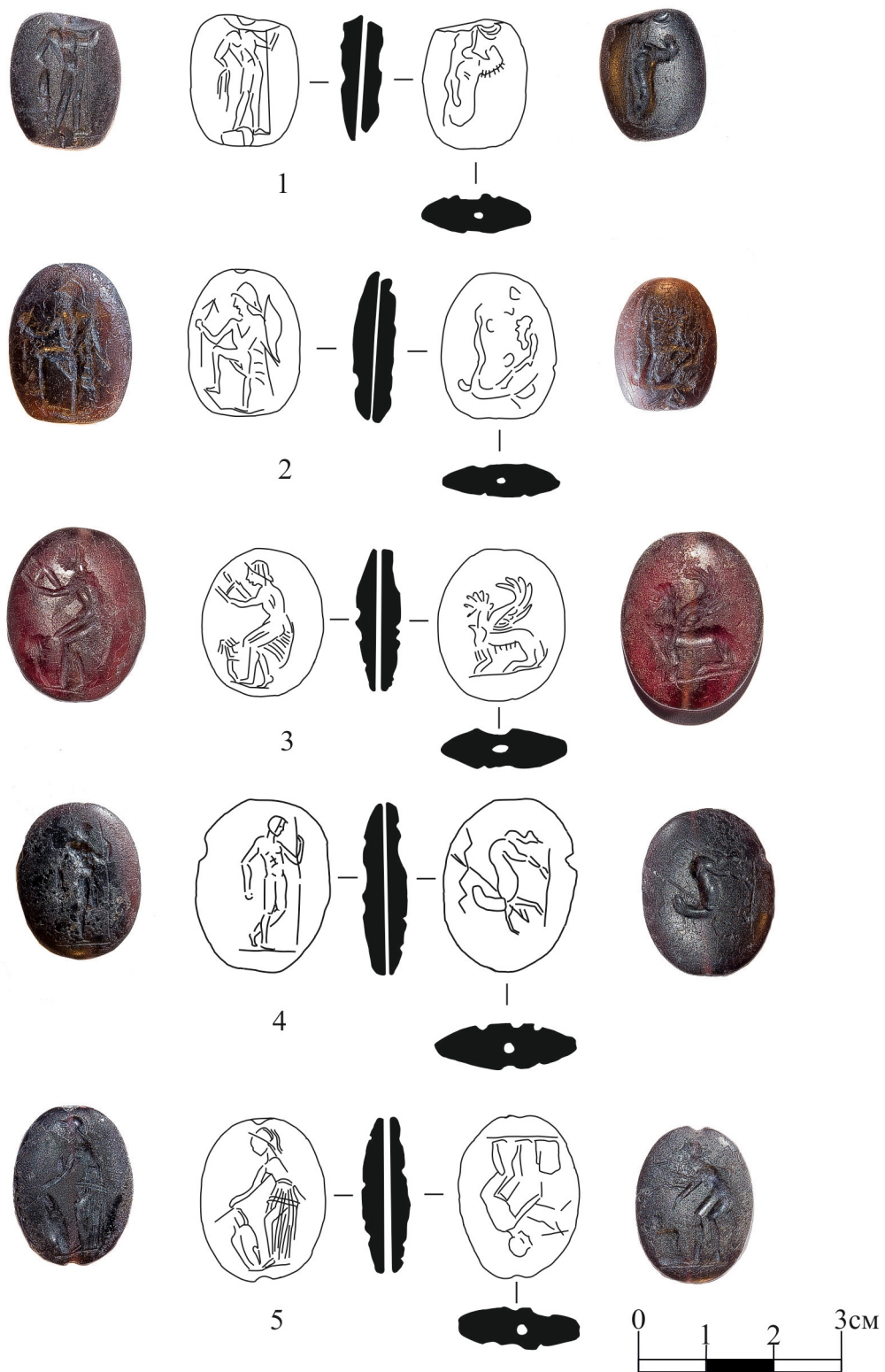


Рис. 12. Геммы из красного стекла с античными сюжетами (рисунок выполнен А.Г. Жировой)

Fig. 12. Gemmas of red glass with antique themes (Drawing by A.G. Zhirova)

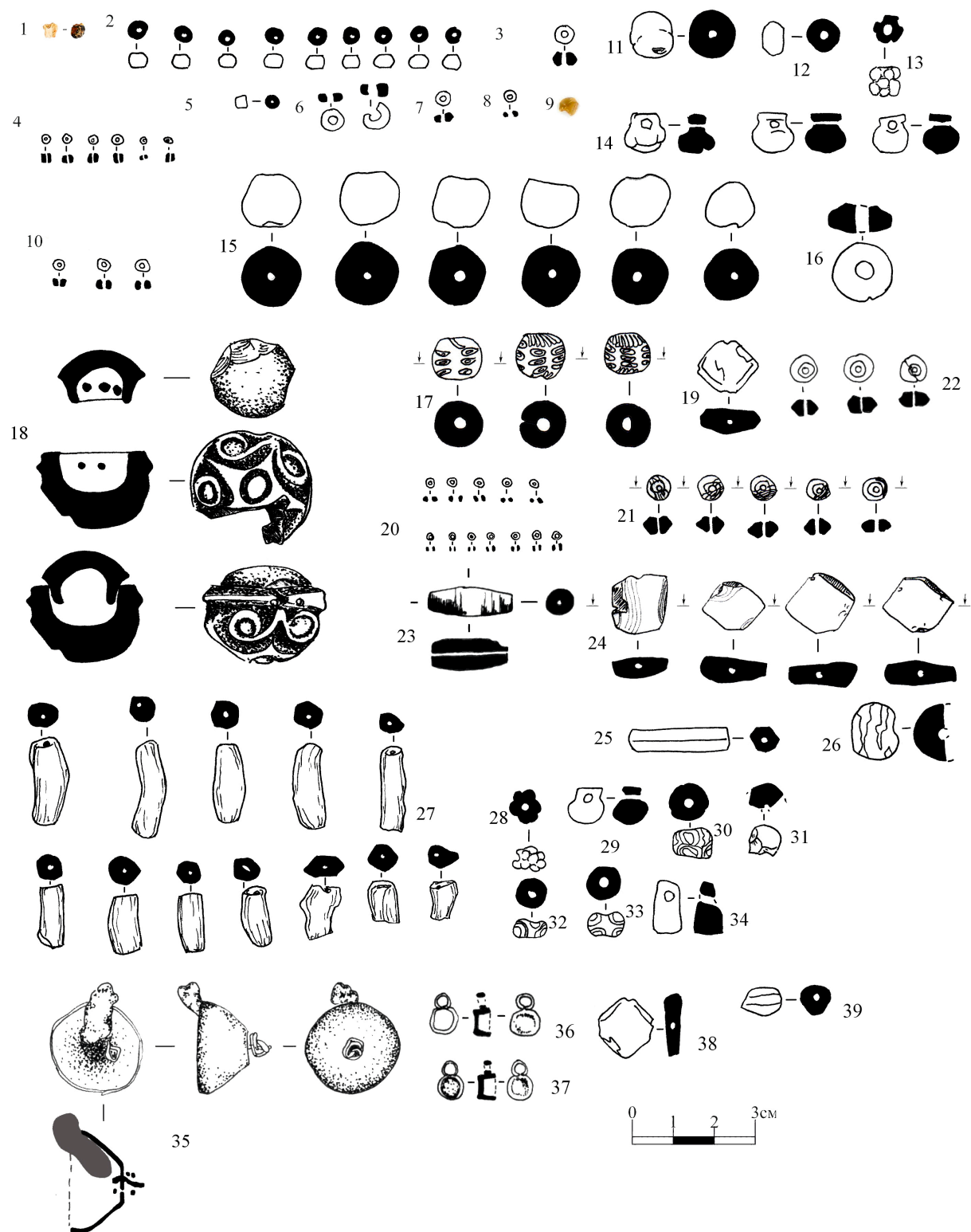


Рис. 13. Погребение 13:

Бусы у левого запястья: 1 – пронизка из коралла; 2 – бусины из стекла; 3 – бусина из стекла; 4 – бисер из стекла; 5 – бусина из стекла; 6 – бусины из стекла; 7 – бусина из стекла; 8 – бисер из стекла; 9 – фрагмент бусины из стекла; 10 – бусины из стекла. Бусы с савана: 11 – бусина из сердолика; 12 – бусина из стекла; 13 – бусина из стекла; 14 – пронизки из стекла. Скопление бус у левого бедра: 15 – бусы из горного хрусталя; 16 – бусина костяная; 17 – бусины стеклянные; 18 – миниатюрный сосудик-филактерий и крышечка из гагата. Бусины на животе: 19 – сердоликовая бусина. Бусы с подола и из засыпи: 20 – стеклянный бисер. Бусы у правой руки: 21 – сердоликовые бусы (всего 23 шт.); 22 – аметистовые бусы (всего 14 шт.).

Скопление у ЮЗ угла ямы: 23 – агатовая бусина; 24 – сердоликовые бусины;  
25 – пронизка агатовая; 26 – бусина стеклянная.  
Ожерелье на шее: 27 – пронизки коралловые; 28 – бусина из стекла; 29 – подвеска из стекла;  
30 – бусина из стекла; 31 – фрагмент бусины из стекла; 32 – бусина из стекла; 33 – бусина из стекла;  
34 – подвеска из стекла. Скопление с геммами: 35 – колокольчик серебряный; 36 – обойма золотая;  
37 – обойма золотая; 38 – бусина сердоликовая; 39 – бусина стеклянная (рисунки выполнены А.Г. Жировой)

Fig. 13. Burial 13:

Beads at the left wrist: 1 – coral thread; 2 – glass beads; 3 – glass bead; 4 – glass beads; 5 – glass bead; 6 – glass beads;  
7 – glass bead; 8 – glass beads; 9 – a fragment of a glass bead; 10 – glass beads.  
Beads from the shroud: 11 – carnelian bead; 12 – glass bead; 13 – glass bead; 14 – glass beads.  
Beads at the left thigh: 15 – rock crystal beads; 16 – bone bead; 17 – glass beads; 18 – miniature phylactery vessel and jet lid.  
Belly beads: 19 – carnelian bead. Beads from the hem and from the grain: 20 – glass beads.  
Beads on the right hand: 21 – carnelian beads (23 pieces in total); 22 – amethyst beads (14 pieces in total).  
Accumulation at the southwest corner of the pit: 23 – agate bead; 24 – carnelian beads; 25 – jet piercing; 26 – glass bead.  
Necklace on the neck: 27 – coral beads; 28 – glass bead; 29 – glass pendant; 30 – glass bead; 31 – a fragment of a glass bead;  
32 – glass bead; 33 – glass bead; 34 – glass pendant.  
Cluster with gems: 35 – silver bell; 36 – gold clip; 37 – gold clip; 38 – carnelian bead; 39 – glass bead  
(Drawings by A.G. Zhirova)

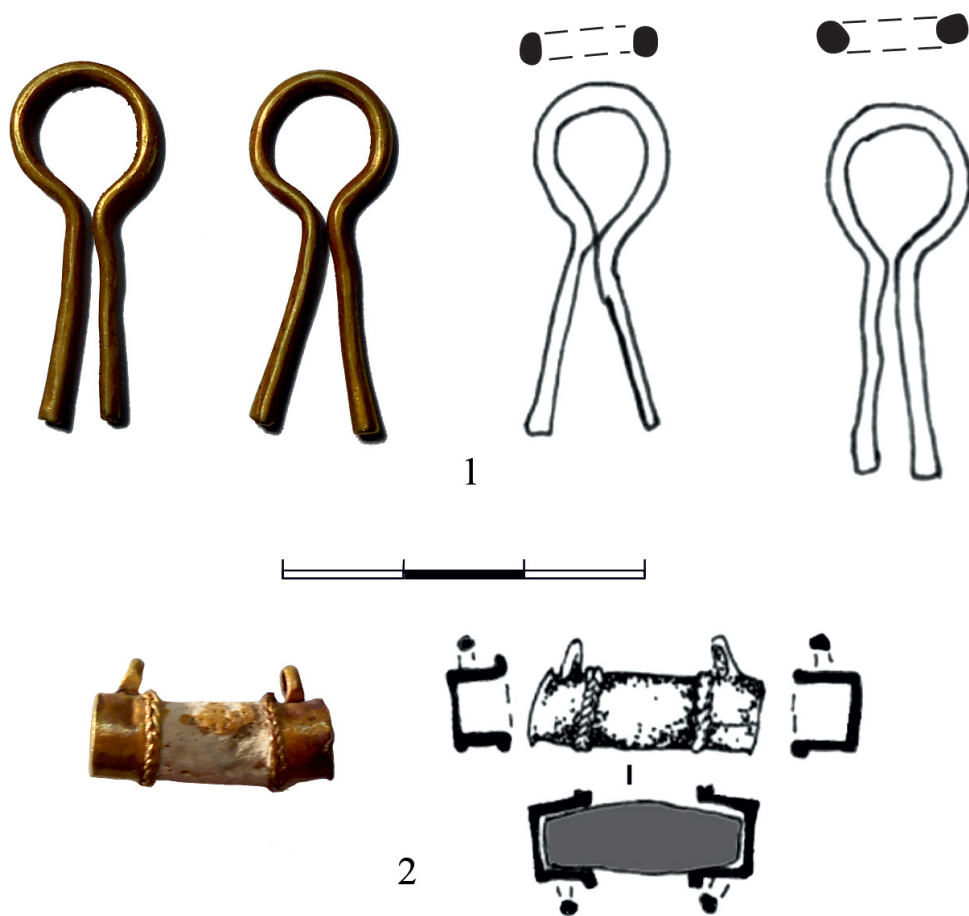


Рис. 14. Погребение 13:

1 – серьги золотые; 2 – подвеска коралловая в золотых обоямах (рисунки выполнены А.Г. Жировой)

Fig. 14. Burial 13:

1 – gold earrings; 2 – coral pendant in gold clips (Drawings by A.G. Zhirova)

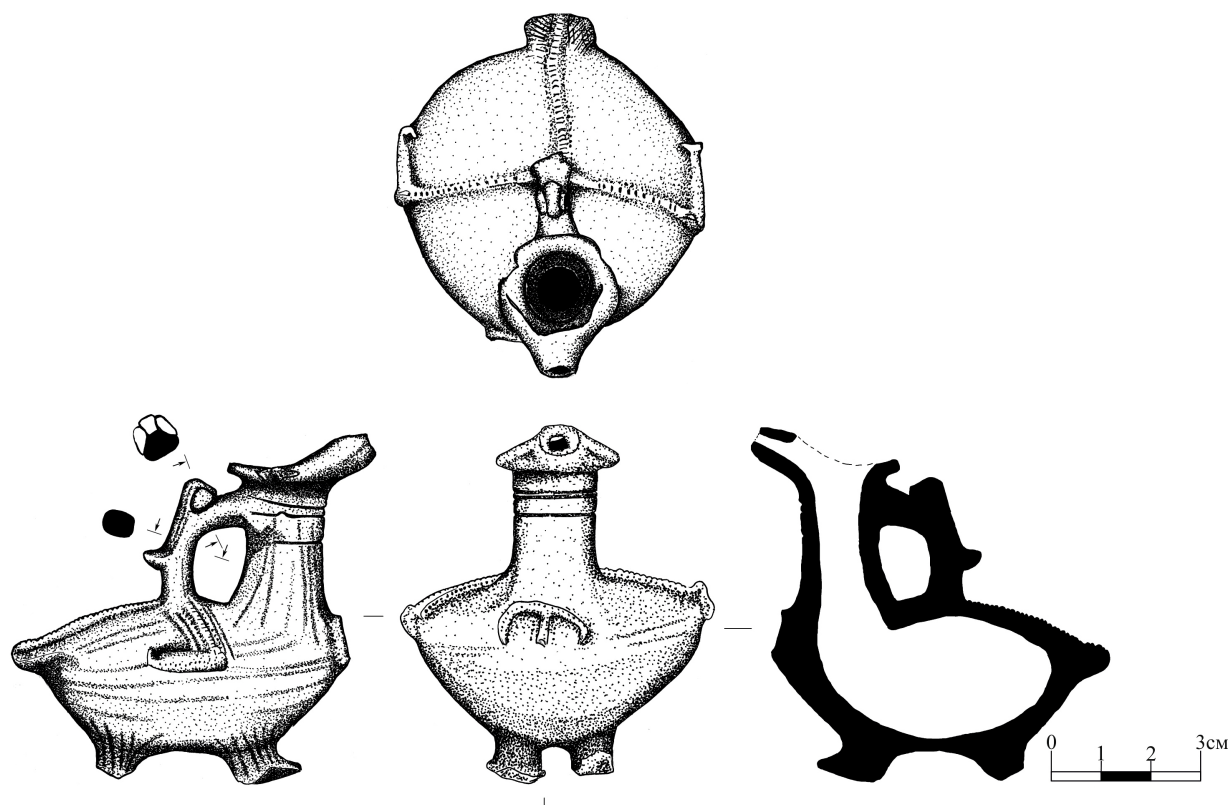


Рис. 15. Погребение 13. Сероглиняный лощеный сосуд (рисунок выполнен А.Г. Жировой)

Fig. 15. Burial 13. Glazed gray-clay vessel (Drawing by A.G. Zhirova)

## СПИСОК ЛИТЕРАТУРЫ

- Демиденко С. В., 2008. Бронзовые котлы древних племен Нижнего Поволжья и Южного Приуралья (V в. до н.э. – III в. н.э.). М. : ЛКИ. 328 с.
- Глухов А. А., 2005. Сарматы междуречья Волги и Дона в I – первой половине II в. н.э. Волгоград : Науч. изд-во. 249 с.
- Гущина И. И., Засецкая И. П., 1994. «Золотое кладбище» Римской эпохи в Прикубанье. СПб. : Фарн. 172 с.
- Засецкая И. П., 1989. Проблемы сарматского звериного стиля (историографический обзор) // Советская археология. № 3. С. 35–47.
- Раев Б. А., 2018. Зооморфный кувшин из с. Сидоры (Нижнее Поволжье). К постановке проблемы керамического импорта из Прикубанья // Нижневолжский археологический вестник. Т. 17, № 2. С. 82–93. DOI: <https://doi.org/10.15688/nav.jvolsu.2018.2.7>
- Скрипкин А. С., 1990. Азиатская Сарматия. Саратов : Изд-во СГУ. 300 с.
- Скрипкин А. С., 2017. Сарматы. Волгоград : Изд-во ВолГУ. 292 с.
- Смирнов К. Ф., 1964. Савроматы. Ранняя история и культура сарматов. М. : Наука. 380 с.
- Смирнов К. Ф., Петренко В. Г., 1963. Савроматы Поволжья и Южного Приуралья. Свод археологических источников. Д1-9. М. : Наука. 39 с. 30 табл.
- Simonenko A., 2008. Römische Importe in Sarmatischen Denkmälern des nördlichen Schwarzmeergebietes // Simonenko A., Marčenko I. I., Limberis N. Ju., 2008. Römische Importe in sarmatischen und maiotischen Grabern. Archäologie in Eurasien, Band 25. Mainz : Verlag Philipp von Zabern. S. 1–264.

## REFERENCES

- Demidenko S.V., 2008. *Bronzovyye kotly drevnikh plemen Nizhnego Povolzh'ya i Yuzhnogo Priural'ya (V v. do n.e. – III v. n.e.)* [Bronze cauldrons of the ancient tribes of the Lower Volga and Southern Urals (V c. BC – III c. AD)]. Moscow, LKI Publ. 328 p.
- Glukhov A.A., 2005. *Sarmaty mezhdurech'ya Volgi i Dona v I – pervoy polovine II v. n.e.* [Sarmatians between the Volga and Don rivers in the 1<sup>st</sup> - first half of the 2<sup>nd</sup> century]. Volgograd, Nauchnoye izdatel'stvo Publ. 249 p.
- Gushchina I.I., Zasetzkaya I.P., 1994. «*Zolotoye kladbishche*» *Rimskoy epokhi v Prikuban'ye* [“Golden cemetery” of the Roman era in the Kuban region]. Saint-Petersburg, Farn Publ. 172 p.
- Zasetzkaya I.P., 1989. Problemy sarmatskogo zverinogo stilya (istoriograficheskiy obzor) [Problems of the Sarmatian Zoomorphic Style (historiographic survey)]. *Sovetskaya arkheologiya* [Soviet archaeology], no 3, pp. 35-47.
- Raev B.A., 2018. Zoomorfniy kuvshin iz s. Sidory (Nizhneye Povolzh'ye). K postanovke problemy keramicheskogo importa iz Prikuban'ya [Zoomorphic Jug from the Village Sidory (the Lower Volga Region). To the Problem of Ceramic Import from the Kuban Region]. *Nizhnevolzhskiy arkheologicheskiy vestnik* [The Lower Volga Archaeological Bulletin], vol. 17, no. 2, pp. 82-93. DOI: <https://doi.org/10.15688/nav.jvolsu.2018.2.7>
- Skripkin A.S., 1990. *Aziatskaya Sarmatiya* [Asian Sarmatia]. Saratov, Saratov State university. 300 p.
- Skripkin A.S., 2017. *Sarmaty* [The Sarmatians]. Volgograd, Volgograd State university. 292 p.
- Smirnov K.F., 1964. *Savromaty. Rannyyaya istoriya i kul'tura sarmatov* [Sauromats. Early history and culture of the Sarmatians]. Moscow, Nauka Publ. 380 p.
- Smirnov K.F., Petrenko V.G., 1963. *Savromaty Povolzh'ya i Yuzhnogo Priural'ya* [Sauromats of the Volga and Southern Urals]. Collection of archaeological sources. D1-9. Moscow, Nauka Publ. 39 p. + 30 Tabl.
- Simonenko A., 2008. Römische Importe in Sarmatischen Denkmälern des nördlichen Schwarzmeergebietes. Simonenko A., Marčenko I.I., Limberis N.Ju., 2008. *Römische Importe in sarmatischen und maiotischen Grabern*. Archäologie in Eurasien, Band 25. Mainz, Verlag Philipp von Zabern. S. 1-264.



### Information About the Authors

**Alexey A. Timofeev**, Researcher of the Fund Department, Astrakhan Museum-Reserve, Sovetskaya St., 15, 414000 Astrakhan, Russian Federation, al-mahrusa@mail.ru, <https://orcid.org/0000-0001-5833-2911>

**Damir S. Soloviov**, Researcher of the Department of History, Astrakhan Museum-Reserve, Sovetskaya St., 15, 414000 Astrakhan, Russian Federation, arheocentr@bk.ru, <https://orcid.org/0000-0001-9024-695X>

**Georgiy V. Stukalov**, Researcher of the Fund Department, Astrakhan Museum-Reserve, Sovetskaya St., 15, 414000 Astrakhan, Russian Federation, stukalov-georgiy2013@yandex.ru, <https://orcid.org/0000-0002-9838-2320>

**Dmitriy V. Vasiliev**, Candidate of Sciences (History), Head of School “Archaeology of Low Volga Region”, Astrakhan State University, Tatischeva St., 20a, 414056 Astrakhan, Russian Federation, hvdv@mail.ru, <https://orcid.org/0000-0003-2346-8856>

**Victor Yu. Bochkarev**, freelance employee of the School “Archeology of the Lower Volga Region”, Astrakhan State University, Tatischeva St., 20a, 414056 Astrakhan, Russian Federation, hvdv@yandex.ru, <https://orcid.org/0000-0002-8585-8537>

### Информация об авторах

**Алексей Анатольевич Тимофеев**, научный сотрудник отдела фондов, Астраханский музей-заповедник, ул. Советская, 15, 414000 г. Астрахань, Российская Федерация, al-mahrusa@mail.ru, <https://orcid.org/0000-0001-5833-2911>

**Дамир Сергеевич Соловьев**, научный сотрудник отдела истории, Астраханский музей-заповедник, ул. Советская, 15, 414000 г. Астрахань, Российская Федерация, arheocentr@bk.ru, <https://orcid.org/0000-0001-9024-695X>

**Георгий Владимирович Стукалов**, научный сотрудник отдела фондов, Астраханский музей-заповедник, ул. Советская, 15, 414000 г. Астрахань, Российская Федерация, stukalov-georgiy2013@yandex.ru, <https://orcid.org/0000-0002-9838-2320>

**Дмитрий Викторович Васильев**, кандидат исторических наук, руководитель Школы «Археология Нижнего Поволжья», Астраханский государственный университет, ул. Татищева, 20а, 414056 г. Астрахань, Российская Федерация, hvdv@mail.ru, <https://orcid.org/0000-0003-2346-8856>

**Виктор Юрьевич Бочкарев**, внештатный сотрудник Школы «Археология Нижнего Поволжья», Астраханский государственный университет, ул. Татищева, 20а, 414056 г. Астрахань, Российская Федерация, hvdv@mail.ru, <https://orcid.org/0000-0002-8585-8537>