

ВОЛГОГРАДСКИЙ ГОСУДАРСТВЕННЫЙ УНИВЕРСИТЕТ
VOLGOGRAD STATE UNIVERSITY

НИЖНЕВОЛЖСКИЙ
АРХЕОЛОГИЧЕСКИЙ
ВЕСТНИК

2019

Том 18. № 2



THE LOWER VOLGA
ARCHAEOLOGICAL
BULLETIN

2019

Volume 18. No. 2

ISSN 2587-8123 (Print)
ISSN 2658-5995 (Online)



МИНИСТЕРСТВО НАУКИ И ВЫСШЕГО ОБРАЗОВАНИЯ
РОССИЙСКОЙ ФЕДЕРАЦИИ
ВОЛГОГРАДСКИЙ ГОСУДАРСТВЕННЫЙ УНИВЕРСИТЕТ

НИЖНЕВОЛЖСКИЙ
АРХЕОЛОГИЧЕСКИЙ ВЕСТНИК

2019

Том 18. № 2

MINISTRY OF SCIENCE AND HIGHER EDUCATION
OF THE RUSSIAN FEDERATION
VOLGOGRAD STATE UNIVERSITY

THE LOWER VOLGA
ARCHAEOLOGICAL BULLETIN

2019

Volume 18. No. 2



THE LOWER VOLGA ARCHAEOLOGICAL BULLETIN

2019. Vol. 18. No. 2

Academic Periodical

First published in 1998

2 issues a year

Founder:

Federal State Autonomous
Educational Institution
of Higher Education
“Volgograd State University”

N.M. Malov – Cand. Sc. (Saratov);
V.N. Myshkin – Cand. Sc. (Samara)

The journal is registered in the Federal Service for Supervision of Communications, Information Technology and Mass Media (Registration Certificate **III № ФС77-68211** of December 27, 2016)

The journal is included into the **Russian Science Citation Index**

Editorial Staff:

A.S. Skripkin – Dr. Sc., Prof., Chief Editor (Volgograd);
M.V. Krivosheev – Cand. Sc., Executive Secretary (Volgograd);
K.S. Kovaleva – Assistant Editor (Volgograd);
V.I. Moiseev – Assistant Editor (Volgograd);
N.G. Glazkova – Cand. Sc., Assoc. Prof., Editor of English Texts (Volgograd);
M.A. Balabanova – Dr. Sc., Prof. (Volgograd);
V.M. Klepikov – Cand. Sc., Assoc. Prof. (Volgograd);
E.V. Pererva – Cand. Sc. (Volgograd);
A.N. Dyachenko (Volgograd)

Editorial Board:

Dr. Sc., Prof. *A.I. Aybabin* (Simferopol); Dr. Sc. *A.Yu. Alekseev* (Saint Petersburg); Dr. Sc., Acad. of RAS *Kh.A. Amirkhanov* (Moscow); Cand. Sc. *A.V. Borisov* (Pushchino); Dr. Sc., Acad. of RAS *A.P. Buzhilova* (Moscow); Dr. Sc., Prof. *M.S. Gadzhiev* (Makhachkala); Dr. Sc. *I.P. Zasetzkaya* (Saint Petersburg); Dr. Sc. *E.D. Zilivinskaya* (Moscow); Dr. Sc., Corr. Member of RAS *A.I. Ivanchik* (Moscow); Docteur habilité *M.M. Kazanskiy* (Paris, France); Dr. Sc. *A.G. Kozintsev* (Saint Petersburg); Dr. Sc., Prof. *L.N. Koryakova* (Yekaterinburg); Dr. Sc., Ass. Prof. *V. Kulchar* (Szeged, Hungary); Dr. Sc. *S.I. Lukyashko* (Rostov-on-Don); Cand. Sc. *V.Yu. Malashev* (Moscow); Dr. Sc., Prof. *S.Yu. Monakhov* (Saratov); Dr. Sc., Prof. *N.L. Morgunova* (Orenburg); Dr. Sc. *M.G. Moshkova* (Moscow); Dr. Sc., Prof. *L.F. Nedashkovskiy* (Kazan); Dr. Sc. *A.M. Oblomskiy* (Moscow); Dr. Sc., Prof., Corr. Member of RAS *N.V. Polosmak* (Novosibirsk); Cand. Sc. *B.A. Raev* (Rostov-on-Don); Dr. Sc. *A.V. Simonenko* (Kiev, Ukraine); Dr. Sc. *M.Yu. Trejster* (Bonn, Germany); Dr. Sc., Prof. *A.M. Khazanov* (Madison, USA); Dr. Sc., Prof. *I.N. Khrapunov* (Simferopol)

Editors, Proofreaders: *S.A. Astakhova*,
N.M. Vishnyakova, *Yu.I. Nedelkina*
Editor of English texts *Yu.V. Chemeteva*
Making up: *O.N. Yadykina*
Technical editing: *E.S. Reshetnikova*

Passed for printing Oct. 10, 2019.

Date of publication Dec. 27, 2019. Format 60×84/8. Offset paper. Typeface Times.

Conventional printed sheets 23.3. Published pages 25.1.

Number of copies 200 (1st dublicate 1–52).

Order 197. «C» 32.

Open price

Address of the Publishing House and Printing House:
Bogdanova St. 32, 400062 Volgograd.
Publishing House of Volgograd State University.
E-mail: izvolgu@volsu.ru

Address of the Editorial Office:
Prosp. Universitetsky 100, 400062 Volgograd.
Volgograd State University.
Tel.: (8442) 40-55-35. Fax: (8442) 46-18-48
E-mail: nav@volsu.ru

Journal Website: <https://nav.jvolsu.com>
English version of the Website:
<https://nav.jvolsu.com/index.php/en>

НИЖНЕВОЛЖСКИЙ АРХЕОЛОГИЧЕСКИЙ ВЕСТНИК

2019. Т. 18. № 2

Научный журнал

Основан в 1998 году

Выходит 2 раза в год

Учредитель:

Федеральное государственное автономное образовательное учреждение высшего образования «Волгоградский государственный университет»

Журнал зарегистрирован в Федеральной службе по надзору в сфере связи, информационных технологий и массовых коммуникаций (свидетельство о регистрации ПИ № ФС77-68211 от 27 декабря 2016 г.)

Журнал включен в базу **Российского индекса научного цитирования (РИНЦ)**

Редакционная коллегия:

А.С. Скрипкин – д-р ист. наук, проф., главный редактор (г. Волгоград);

М.В. Кривошеев – канд. ист. наук, ответственный секретарь (г. Волгоград);

К.С. Ковалева – технический секретарь (г. Волгоград);

В.И. Моисеев – технический секретарь (г. Волгоград);

Н.Г. Глазкова – канд. ист. наук, доц., редактор текстов на английском языке (г. Волгоград);

М.А. Балабанова – д-р ист. наук, проф. (г. Волгоград);

В.М. Клепиков – канд. ист. наук, доц. (г. Волгоград);

Е.В. Перерва – канд. ист. наук (г. Волгоград);

А.Н. Дьяченко (г. Волгоград);

Н.М. Малов – канд. ист. наук (г. Саратов);

В.Н. Мышкин – канд. ист. наук (г. Самара)

Редакционный совет:

д-р ист. наук, проф. *А.И. Айбабин* (г.

Симферополь); д-р ист. наук *А.Ю. Алексеев* (г. Санкт-Петербург); д-р ист. наук, акад. РАН *Х.А.*

Амирханов (г. Москва); канд. биол. наук *А.В.*

Борисов (г. Пушкино); д-р ист. наук, акад. РАН

А.П. Бужилова (г. Москва); д-р ист. наук, проф.

М.С. Гаджиев (г. Махачкала); д-р ист. наук *И.П.*

Засецкая (г. Санкт-Петербург); д-р ист. наук *Э.Д.*

Зиливинская (г. Москва); д-р ист. наук, чл.-кор.

РАН *А.И. Иванчик* (г. Москва); д-р хаб. *М.М.*

Казан-ский (г. Париж, Франция); д-р ист. наук

А.Г. Козин-цев (г. Санкт-Петербург); д-р ист.

наук, проф. *Л.Н. Корякова* (г. Екатеринбург);

канд. ист. наук, доц. *В. Кульчар* (г. Сегед,

Венгрия); д-р ист. наук *С.И. Лу-кьяшко* (г. Ростов-

на-Дону); канд. ист. наук *В.Ю. Ма-лашев* (г.

Москва); д-р ист. наук, проф. *С.Ю. Мона-хов* (г.

Саратов); д-р ист. наук, проф. *Н.Л. Моргуно-ва* (г.

Оренбург); д-р ист. наук *М.Г. Мошкова* (г. Мос-

ква); д-р ист. наук, проф. *Л.Ф. Недашковский* (г.

Казань); д-р ист. наук *А.М. Обломский* (г.

Москва); д-р ист. наук, проф., чл.-кор. РАН *Н.В.*

Полосьмак (г. Новосибирск); канд. ист. наук *Б.А.*

Раев (г. Ростов-на-Дону); д-р ист. наук *А.В. Си-*

моненко (г. Киев, Украина); д-р ист. наук *М.Ю.*

Трей-стер (г. Бонн, Германия); д-р ист. наук,

проф. *А.М. Хазанов* (г. Мэдисон, США); д-р ист.

наук, проф. *И.Н. Храпунов* (г. Симферополь)

Редакторы, корректоры: *С.А. Астахова,*

Н.М. Вишнякова, Ю.И. Неделькина

Редактор английских текстов *Ю.В. Чеметева* Верстка

О.Н. Ядыкиной

Техническое редактирование *Е.С. Решетниковой*

Подписано в печать 10.10 2019 г.

Дата выхода в свет 27.12 2019 г. Формат 60×84/8.

Бумага офсетная. Гарнитура Таймс. Усл. печ. л. 23,3.

Уч.-изд. л. 25,1. Тираж 200 экз. (1-й завод 1–52 экз.).

Заказ 197. «С» 32.

Свободная цена

Адрес издателя и типографии:

400062 г. Волгоград, ул. Богданова, 32. Издательство

Волгоградского государственного университета.

E-mail: izvolgu@volsu.ru

Адрес редакции

400062 Волгоград, просп. Университетский, 100.

Волгоградский государственный университет

Тел.: (8442) 40-55-35. Факс: (8442) 46-18-48

E-mail: nav@volsu.ru

Сайт журнала: <https://nav.jvolsu.com>

Англояз. сайт журнала:

<https://nav.jvolsu.com/index.php/en>

СОДЕРЖАНИЕ

К юбилею Ирины Петровны Засецкой 5

СТАТЬИ

Скрипкин А.С. К дискуссии
о причине гибели Скифии 8

Ахмедов И.Р. Некоторые замечания
о происхождении одного из образов
раннесредневекового искусства 25

Айбабин А.И. Гунны в равнинном Крыму 47

Лукьяшко С.И. Охота степных кочевников
Причерноморья в раннем железном веке 62

Раев Б.А. Эрот и Психея на медальонах чаш
из Садового кургана: новые данные 75

Глебов В.П. Зеркала раннесарматской культуры
Нижнего Подонья 86

Казанский М.М. Хронологические индикаторы
степных древностей постгуннского времени
в Восточной Европе 105

Балабанова М.А., Перерва Е.В. Особые ритуалы, обряды
и обычаи обращения с телом человека
(по материалам сарматских культур) [На англ. яз.] 125

Воронятов С.В. О металлических кольцах
«зубовско-воздвиженского типа»
со скульптурными антропо-
и зооморфными изображениями 145

Королькова Е.Ф. Саламатинский браслет:
проблема идентификации звериных образов 156

Мастыкова А.В. О браслетах
с зооморфными окончаниями
из могильника Джурга-Оба в Восточном Крыму
(эпоха Великого переселения народов) 169

Фурасьев А. Г. Зооморфные накладки начала V в.
в технике клуазоне из Керчи:
назначение и семантика 181

Шаров О.В. Боспор. Полихромные стили
позднеримской эпохи 197

ПУБЛИКАЦИИ

Алексеев А.Ю. Шлем «кубанского» типа
из Келермесского могильника (раскопки 1993 г.) 221

Лимберис Н.Ю., Марченко И.И. Меотские погребения
со стеклянными скифосами зубовского типа 235

НАУЧНАЯ ЖИЗНЬ

Лапшин А.С., Лапшина И.Ю., Круглов Е.В.
Межрегиональная историко-археологическая
с международным участием конференция,
посвященная памяти
Евгения Павловича Мыськова (1955–2018),
г. Волгоград, 20 февраля 2019 года 245

CONTENTS

To the Anniversary of Irina P. Zasetskaya 5

ARTICLES

Skripkin A.S. To the Discussion About the Cause
of the Scythia Fall 8

Akhmedov I.R. Some Remarks
on the Genesis of One
of the Images of Early Medieval Art 25

Aibabin A.I. The Huns in the Plains of Crimea 47

Lukyashko S.I. Hunting of Steppe Nomads
of the Pontic Region in the Early Iron Age 62

Raev B.A. Eros and Psyche on the Medallions
of Silver Bowls from Sadvoy Kurgan: New Data 75

Glebov V.P. Mirrors of the Early Sarmatian Culture
of the Lower Don Region 86

Kazanski M.M. Chronological Indicators
of Post-Hunnic Steppe Antiquities
in Eastern Europe 105

Balabanova M.A., Pererva E.V. Special Rituals,
Rites and Customs of Treatment of Human Bodies
(A Case Study of Sarmatian Cultures) 125

Voroniatov S.V. About Metal Rings
of the “Zubovsky-Vozdvizhenskaya Type” Adorned
with Sculptured Anthropomorphic
and Zoomorphic Images 145

Korolkova E.F. Bracelet from Salamatino:
Problem of Identifying Zoomorphic Images 156

Mastykova A.V. About Bracelets
with Zoomorphic Ends
from Dzhurga-Oba Necropolis in Eastern Crimea
(Great Migration Period) 169

Furasiev A.G. Cloisonné Zoomorphic Mounts
of the Early 5th Century from Kertch:
Function and Meaning 181

Sharov O.V. Bosphorus. Polychromic Styles
of the Late Roman Period 197

PUBLICATIONS

Alekseev A.Yu. Helmet of the “Kuban” Type from
Kelermes Burial Ground (Excavated in 1993) 221

Limberis N.Yu., Marchenko I.I. Maeotian Burials
with Glass Skyphos of the Zubovsky Type 235

ACADEMIC LIFE

Lapshin A.S., Lapshina I.Yu., Kругlov E.V.
Interregional Historical
and Archaeological Conference
with International Participation in Memory
of Evgeniy P. Myskov (1955–2018),
Volgograd, February 20, 2019 245

DOI: <https://doi.org/10.15688/nav.jvolsu.2019.2.13>UDC 902.634
LBC 63.4Submitted: 07.08.2019
Accepted: 08.10.2019**BOSPORUS. POLYCHROMIC STYLES OF THE LATE ROMAN PERIOD****Oleg V. Sharov**

Institute of Archaeology of the Russian Academy of Sciences, Moscow, Russian Federation

Abstract. The polychromic style of the Late Roman period is characterized by a combination of the following traits: a stable set of ornamental motifs, specific ornamentation techniques (embossing, stamping, granulating and filigree techniques) and bezel setting of semi-precious stones or jewelry glasses. Altogether, five stylistically distinct groups of polychromic articles can be distinguished in the Late Roman Period. The first stylistic group named *Illerup–Kerch* consists of objects decorated with thin gold plates embossed with the following designs: granulation, filigree patterns, concentric circles and serpents. They appear as early as the second third of the 3rd century AD and continue to exist up to the middle of the 4th century. The second stylistic group *Berkasovo–Kishpek* includes objects decorated mainly with thin gilded silver plates embossed with both the same and some new designs such as sidelong crosses, stars, triangles. These objects appear not earlier than the early 4th century and continue to exist during most of this century. The third stylistic group *Gorgippia–Loo* includes massive gold objects decorated all over with festoon patterns of soldered granulation and filigree, and with turquoise, carnelian and garnet inserts in the center of the girdle. While such objects are particularly common at the Caucasian sites (Armaziskhevi, Kldeeti, Loo) dated to the second half of the 2nd century and the first half of the 3rd century, they are also known in Bosphorus (Gorgippia, Panticapaeum) and in the Kuban region (“Golden cemetery”). In addition, some of the Late Roman sites have yielded rare finds of objects executed in a technique similar to the technique of filigree incrustation. These objects constitute the fourth stylistic group *Aragvispiri–Tanais*. They were found at Komarov II (barrow 8); Adzhimushkai, 1841; burial with the Golden Mask of 1837; Berdyansk barrow; Tanais, 1972, etc. The fifth group *Messaksudi–Kerch* appears in the second third of the 4th century AD and combines characteristics of the previous two groups: ornaments of the third group (genuine granulation and filigree), but on thin gold plates. The main ornamental motif is granulated triangles which fill all the space between the bezels inserted with semi-precious stones and glasses. Nearly all items included in the third and fifth groups may have analogies among the objects of I.P. Zasetzkaya’s stylistic group I of the Hunnic era polychrome products, but precede them and belong to the 3rd–4th centuries AD.

Key words: Bosphorus, Late Roman Period, polychromy, filigree incrustation technique, stylistic group, décor, ornamentation, bezel, semi-precious stones/glasses.

Citation. Sharov O.V., 2019. Bosphorus. Polychromic Styles of the Late Roman Period. *The Lower Volga Archaeological Bulletin*, vol. 18, no. 2, pp. 197-220. (in Russian). DOI: <https://doi.org/10.15688/nav.jvolsu.2019.2.13>

УДК 902.634
ББК 63.4Дата поступления статьи: 07.08.2019
Дата принятия статьи: 08.10.2019**БОСПОР. ПОЛИХРОМНЫЕ СТИЛИ ПОЗДНЕРИМСКОЙ ЭПОХИ****Олег Васильевич Шаров**

Институт археологии РАН, г. Москва, Российская Федерация

Аннотация. Под полихромным стилем позднеримской эпохи понимается сочетание следующих признаков: устойчивый набор элементов орнамента, техника нанесения орнамента (тиснение, басма, напаянные зернь и филигрань) и вставки полудрагоценных камней/стекла в напаянные или вырезанные касты. Для позднеримской эпохи можно выделить пять стилистических групп полихромных изделий, выполненных в различных орнаментальных стилях. К предметам первой стилистической группы «*Иллеруп – Керчь*» можно отнести типы изделий, украшенные тонкими золотыми пластинами с тиснением следующих типов орнамен-

та: зерни, филигранные, концентрических кругов и змеек. Они появляются еще во второй трети III в. и бытуют вплоть до середины IV в. н.э. К предметам второй стилистической группы «Беркасово – Куштек» можно отнести типы изделий, украшенные главным образом уже серебряными позолоченными тонкими пластинками с тиснением как известных, так и новых типов орнамента: косых крестов, звездочек, треугольников. Эти предметы появляются не ранее начала IV в., продолжают существовать также и в развитии IV в. К предметам третьей стилистической группы «Горгиппия – Лоо» следует отнести массивные золотые предметы, украшенные в центре обойм бирюзовыми, сердоликовыми и гранатовыми вставками, а по полю – орнаментом в виде фестонов из напаянной зерни, по краям обойм и вокруг гнезд – в виде напаянной филигранны. В позднеримское время они характерны для памятников Кавказа (Армазисхеви, Клдеети, Лоо и т. д.), в основном второй половины II – первой половины III в., но известны также и на Боспоре (Горгиппия, Пантикапей), и в Прикубанье («Золотое кладбище»). В позднеримское время также известны редкие изделия, выполненные в морфологически близкой технике перегородчатой инкрустации, которые можно выделить в четвертую стилистическую группу «Арагвистири – Танаис». Это единичные комплексы: Комаров II, кург. 8, Аджимушкой, 1841 г., погребение с Золотой маской, 1837 г., Бердянский курган, мог. Центральный, Танаис, 1972 г. и т. д. Во второй трети IV в. н.э. появляется пятая группа изделий «Мессаксуди – Керчь», которая сочетает в себе признаки двух предыдущих групп – орнаменты третьей группы – настоящая зернь и филигрань, но на тонкой золотой пластинке. Основным орнаментом на вещах этой группы – треугольники из настоящей зерни, которые заполняют все поле изделия между кастами, куда вставлены полудрагоценные камни и стекло. Почти все предметы выделенных третьей и пятой групп полихромных изделий по своим признакам могут соотноситься с изделиями I стилистической группы полихромных изделий гуннской эпохи по И.П. Засецкой, но предшествуют им и датируются III–IV вв. н.э.

Ключевые слова: Боспор, позднеримское время, полихромия, техника перегородчатой инкрустации, стилистическая группа, декор, орнамент, касты, полудрагоценный камень/стекло.

Цитирование. Шаров О. В., 2019. Боспор. Полихромные стили позднеримской эпохи // Нижневолжский археологический вестник. Т. 18, № 2. С. 197–220. DOI: <https://doi.org/10.15688/nav.jvolsu.2019.2.13>

Полихромные изделия составляют достаточно значительную группу различных типов предметов, которые украшены вставками драгоценных/полудрагоценных камней и стекла/пасты. Помимо определяющего или маркирующего целый ряд вещей признака – *полихромии*, то есть украшение предмета цветными вставками драгоценного/полудрагоценного камня – стекла/пасты, не менее важны и другие признаки. Для каждой эпохи (эллинизм, раннеримское время, позднеримское время, эпоха Великого переселения народов) признаки могут варьироваться: вид камня, способ изготовления касты и т. д. Эти признаки я включил в понятие стиля.

Под полихромным стилем позднеримской эпохи понимается сочетание следующих признаков: устойчивый набор элементов орнамента вокруг вставок камней и стекла, техника нанесения орнамента (техники тиснения, басмы; напаянные зернь и филигрань на основу или на верхнюю пластину) и вставки полудрагоценных камней и стекла в напаянные, литые или вырезанные касты.

В III–IV вв. н.э. в среде сарматской и боспорской знати становится популярной новая мода – украшать парадную упряжь коня и ору-

жие вставками сердолика в центре. На золотые пластинки плакированных изделий помимо вставок камней/стекла пуансоном наносился тисненый орнамент: в виде косых крестов, звездочек, кружков с точкой, змеек, витых жгутов, псевдозерни [Минасян, Шаблавина, 2009б, с. 82–83, ил. 4], который очень резко контрастировал с зооморфными орнаментальными мотивами более раннего времени [Шаров, 1995, рис. 576, 4–6, 8–11; Soupault-Besquelin, 1999, Pl. 1; Шаров, 2004; Засецкая, Шаров, 2008, с. 62–64; Šarov, 2003; Шаров, 2009б, с. 107–124]. Подобный стиль украшения парадных деталей амуниции иногда из-за основного элемента декора называли «сердоликовым» [Яценко, Малашев, 2000, с. 230–231, табл. 2, 3], в отличие от более раннего «золото-бирюзового» [Мордвинцева, 2003; Засецкая, Минасян, 2008].

Комплексы парадной конской упряжи, найденные в сарматских курганах Нижнего Дона (могильники Аэродром I и Комаров II), являются яркими образцами этого нового стиля и говорят, несомненно, об очень высоком статусе их владельцев [Засецкая, Шаров, 2008, с. 62].

Техника тиснения, обозначаемая в европейской научной литературе как «gerousse»

или «Pressblech», известна в Северном Причерноморье с классической эпохи. В этой технике делали по заказу скифов, а позднее и сарматов многие декоративные изделия в городах Боспора [Засецкая, 1980, с. 50; 1989, с. 42, 44; 2003, с. 50].

Наиболее близкими параллелями и в какой-то мере прототипами для позднееримских плакированных изделий являются эллинистические полихромные фибулы-броши, которые в большинстве своем были изготовлены полностью из золота, но часть их была сделана иначе: медная/бронзовая основа с наружной золотой пластиной, на которой уже присутствует декор и в касте вставлен камень/гемма/стекло. При некотором морфологическом сходстве существует ряд очень важных отличий плакированных эллинистических вещей от позднееримских: либо медные/бронзовые изделия с наружной золотой тонкой пластинкой и тисненым на ней орнаментом не украшались крупными вставками камней/стекла, либо украшались настоящей зернью и филигранью, но без тисненого орнамента [Мордвинцева, 2010; Мордвинцева, Трейстер, 2007, т. 1, с. 131–140]. Именно в этом стиле изготовлены роскошные плакированные фибулы-броши II–I вв. до н.э. для погребенных у станиц Динской и Северской [Мордвинцева, Трейстер, 2007, т. 2, с. 131–132; т. 3, табл. 1, В.38.8, табл. 27, А68.1; Мордвинцева, 2010, рис. 2, 1]. В первом случае медная основа фибулы покрыта золотой тонкой пластинкой с загнутыми краями, украшена гранатами и сердоликами в напаянных кастах, но весь орнамент не оттиснут, а на золотую пластину напаяна настоящая зернь и филигрань. В Северском кургане на бронзовую основу наложена тонкая золотая пластинка, украшенная настоящей зернью и филигранью, по центру вставкой граната, а по краям вставками сине-голубого стекла [Амброз, 1966, с. 31–32].

М.Ю. Трейстер высказал гипотезу о создании «на территории Боспорского царства и его периферии особого стиля, сочетающего полихромии в виде больших каменных вставок, включая геммы, а также вторичного использования бус и кусочков драгоценного миллефиори, с филигранью и грануляцией. Эта художественная традиция, видимо, родилась во II в. до н.э. в азиатской части Боспора и распространилась на остальной Боспор, Хер-

сонес и Северо-Западное Причерноморье в I в. н.э.» [Treister, 2002, p. 43; Мордвинцева, 2010, с. 305]. Автор даже высказал гипотезу о генезисе сирийских фибул-брошей от боспорских посредством сармат в первой половине II в. н.э. [Treister, 2002, p. 44–45]. И.И. Марченко считал в свое время ряд роскошных золотых фибул-брошей подарками царя Понта Митридата Евпатора местным царькам и князьям [Марченко, 1996, с. 128].

Сочетание двух приемов орнаментации изделий – тиснения орнамента на тонкой золотой пластине и украшение ее вставками камней и стекла без напаянных на нее зерни и филиграни было применено, скорее всего, также в мастерских Боспора, которые выполняли заказы «сарматской знати Прикубанья и Подонья» в I–II вв. [Засецкая, 1980, с. 50; 1989, с. 42, 44–45; 2003, с. 50]. В частности, это находки из курганов Золотого кладбища – бронзовые бляшки, покрытые тонкой золотой фольгой с оттиснутыми изображениями сцен терзания животных и украшенные по краям бирюзой и голубой пастой в углубленных/вдавленных кастах [Гущина, Засецкая, 1994, табл. 19, 179, табл. 35, 329, табл. 45, 395, табл. 55, 541]. Именно в это время появляются предметы торевтики и ювелирные украшения, в которых, по мнению И.П. Засецкой, прослеживается влияние двух культур: «сармато-аланской» и античной – «греко-боспорской» [Засецкая, 2003, с. 50].

Все полихромные плакированные изделия позднееримской эпохи, удаленные по времени от вышеописанных на 150–200 лет, сделаны технологически также: тиснением орнамента на наружной тонкой золотой/позолоченной пластине и украшением ее вставками камней и стекла без напаянных на нее зерни и филиграни. Следует отметить очень важное отличие в технологии изготовления кастов у позднееримских изделий: касты для вставок камней/стекла на позднееримских вещах уже не выдавливались в золотой пластинке/фольге, а либо напаялись, либо вырезались и подгибались [Минаян, Шаблавина, 2009б, с. 82].

Существует и еще более очевидное стилистическое отличие полихромных изделий середины – второй половины III в. н.э. от более ранних предметов I–II вв.: совершенно

иной тисненый орнамент – всю поверхность вокруг вставок позднеримских изделий покрывают косые кресты, звездочки, кружки, змейки, треугольники, заполненные псевдозернью, и обязательно псевдофилигрань или орнамент «веревочкой» по краю изделий. Этот последний тип орнамента – *единственный*, который сближает позднеримские предметы по стилю с находками раннеримской эпохи в «сарматском полихромно-бирюзовом зверином стиле» [Засецкая, 1989, с. 46] и с более ранними эллинистическими фибулами-брошами Прикубанья. Остальные типы орнамента на плакированных изделиях позднеримской эпохи совершенно не имеют корней в сарматской или греко-боспорской среде, и их истоки нужно искать в другом регионе или других мастерских, работающих в иных художественных традициях [Шаров, 2009б, рис. 102].

А.К. Амброз полагал, что для решения этого вопроса нужно учитывать стилистически близкие изделия, происходящие из богатых германских погребений Силезии, Словакии, Тюрингии, Дании, где в конце III в. н.э. подобный прием украшения парадных вещей тисненой фольгой и крупными вставками камней и стекла был широко распространен (Закшув, Страже, Хасслебен, Арслев) [Шаров, 2009б, с. 109]. На основании находок вещей близкого стиля в римских провинциях (серия парадных шлемов из Паннонии), декорированных более разнообразно [Шаров, 2009б, рис. 103] (рис. 1), чем крымские или германские полихромные изделия, А.К. Амброз считал, что все изделия, украшенные тисненой фольгой и крупными вставками камней/стекла, изготовлены под сильным влиянием *общепроvincиального позднеантичного ювелирного стиля III в. н.э.* [Амброз, 1992, с. 9].

Ванесса Супо пришла практически к аналогичным выводам. Она полагает, что северопричерноморские плакированные полихромные обоймы пряжек III–IV вв., несомненно, сделаны в римской традиции и подражают изделиям, распространенным на территории собственно Римской империи – то есть они являются «*imitatio Imperii*» [Soupault-Besquelin, 1999, S. 304]. Исходя из этого тезиса получается, что мастера, выполняющие заказы для обширного региона Северного Причерноморья, лишь копировали орнаментальный стиль

«римских импортов» III–IV вв. и дополняли эти изделия новыми деталями, перерабатывая их уже в своем «северопричерноморском стиле», который, несомненно, имеет давние и стойкие античные традиции.

С.А. Яценко и В.Ю. Малашев считают этот орнаментальный стиль не отражающим общепроvincиальные античные вкусы, а оригинальным северопричерноморским, и полихромные изделия (узды, мечи) относят к сугубо местным причерноморским типам [Яценко, Малашев, 2000, с. 244]. Авторы полагают, что декор парадной конской узды из тайника кургана 2 могильника Аэродром I отражает не столько античные [Белинский, Бойко, 1991, с. 96], сколько местные аланские кочевые эстетические нормы и запросы [Яценко, Малашев, 2000, с. 242].

Исходя из положений С.А. Яценко и В.Ю. Малашева, получается, что стиль плакированных полихромных тисненых изделий с конкретным орнаментом появляется в середине III в., прежде всего в Центральном и Юго-Западном Крыму, и главным центром производства становится вначале Херсонес, а затем Пантикапей.

Если присоединиться к точке зрения А.К. Амброза и В. Супо о происхождении изделий в данном полихромном стиле под влиянием римских провинций, то мы должны найти образцы такой орнаментальной традиции на деталях украшений или амуниции на территории Римской империи.

Самым известным из римских комплексов, где представлены уже изделия в тисненном стиле, можно считать погребение «знатного варвара на римской службе» из пограничной дунайской крепости Силистрия [Шаров, 2009б, рис. 104]. Для украшения бронзовых накладок ножен длинного меча из этого комплекса были использованы тонкие серебряные и золотые пластинки, орнаментированные псевдозернью и псевдофилигранью, а в центре украшенные вставками камней [Василев, Митанов, 1974, рис. 15, *a–d*]. Комплекс датируется, на основании находки *Zwiebelknopffibel*¹, рубежом III–IV вв. н.э. [Василев, Митанов, 1974, с. 40–41]. Остальные находки, выполненные в данном полихромном стиле, на территории собственно Римской империи появились только во времена правления императора Констан-

тина, то есть в самом конце фазы С2 и в фазе С3 (310/320–350/360 гг.). Это парадные шлемы из Будапешта и Беркасова [Alföldi, 1934; Klumbach, 1973, S. 22, 39]. К тому же времени принадлежат полихромные пряжки со вставками голубого стекла из Кельна [Roeren, 1960, Abb. 10,5] и из Лаузакер (Lausacker) [Roeren, 1960, S. 229, Abb. 1].

Исходя из этих находок получается весьма странная ситуация. На территории Римской империи в силу разных причин (каноны римского погребального обряда, «Закон против роскоши», другие эстетические вкусы и нормы) мы не знаем находок деталей амуниции и украшений в этом стиле раньше самого конца III – первых десятилетий IV в. н.э. Вполне возможно, что во II–III вв. такой полихромный стиль и был распространен в Римской империи, но мы можем судить об этом только на основании сохранившихся изображений деталей костюма на надгробиях и других памятниках изобразительного искусства, которые не дают нам технологических деталей для анализа данного стиля. Самые ранние изображения полихромных поясов известны нам на статуях тетрархов в церкви Святого Марка в Венеции и на статуях в хламидах из Вены и Равенны (Chlamysstatue) (рис. 2). Эти скульптуры, согласно Р. Дельбрюку, показывают костюм императоров также не ранее конца III – первой половины IV в. [Delbrueck, 1932, Abb. 34–37], то есть даты создания скульптур с изображением полихромных поясов и даты находок деталей полихромных поясов в закрытых археологических комплексах практически синхронны.

Но на территории европейского Барбарикума мы знаем некоторые украшенные вставками камней детали вооружения. Это три умбона щитов: из Гоммерна (Gommern) в средней Германии [Becker, 2001, Abb. 2] (рис. 3), из Лилла Харг (Lilla Harg) [Ilkjær, 1990, S. 370, № 440] и из Иллеруп Одал (Illerup Ådal) в Скандинавии [Carnap-Bornheim, Ilkjær, 1996, S. 69, Abb. 41]. Эти предметы сделаны с применением близкого по типу тисненого орнамента (концентрические круги, псевдозернь, псевдофилигрань) и датируются фазами С1_b и С2 [220/230–310/320 гг.]. Являлись ли такие умбоны щитов обычным вооружением для римской армии или использовалось лишь рим-

скими вспомогательными частями «*Ingentia auxilia Germanorum*»? Или же можно предположить, что это чисто варварское вооружение? [Шаров, 2009б, рис. 105].

Опираясь на известный нам опубликованный материал, можно сказать, что предметы мужского воинского снаряжения, украшенные в данном стиле со вставками камней и стекла, были распространены только в германском Барбарикуме еще во второй четверти – середине III в. н.э. [Carnap-Bornheim, Ilkjær, 1996, S. 69–70].

Можно допустить, что это те детали снаряжения, которые принесли с собой германские воины, служившие в римских легионах в начале III в., в эпоху получения гражданства всеми свободными жителями Империи, включая варваров («*constitutio Antoniniana*») ². Это время военных реформ Септимия Севера, когда стали употреблять в римской армии для определения знаков отличия и ранга служащего бронзовые или серебряные изделия, покрытые тонкими серебряными или серебряными позолоченными пластинками [Martin-Kilcher, 1985, S. 168]. В этом случае вопрос о происхождении этих предметов мог бы отпасть – их могли делать римские мастера – «барбарикарии», но исключительно для подарков «самым знатным варварам», и они же украшали их полудрагоценными камнями/стеклом, имитирующими драгоценные камни.

Но следует отметить, что на самых ранних центральноевропейских и скандинавских полихромных вещах второй четверти – середины III в. есть ряд орнаментов, связанных исключительно с германским миром образов – лицевые маски, образы животных, птиц, фантастических существ и т. д. (рис. 4) [Becker, 2001, S. 143–144; Шаров, 2009б, рис. 102,5].

Эти последние детали могут говорить о том, что, вероятнее всего, изготавливали эти предметы не римские «барбарикарии», а сами германские мастера, раньше всех перенявшие у мастеров Римской империи саму технику тиснения и золочения тонких серебряных пластин, и, возможно, имеющие в качестве образцов парадные предметы, изготовленные римскими мастерами.

К выводу о местном (германском) происхождении полихромных изделий, изготовлен-

ных в тисненном стиле, пришло сегодня большинство немецких исследователей [Carnap-Bornheim, 1998, S. 267–270; Becker, 2001].

Где же и кем изготавливались в таком случае восточноевропейские предметы? Основное скопление находок подобных изделий III–IV вв. фиксируется на Боспоре и в Херсонесе. Можно допустить, что их изготавливали местные мастера таких крупных ремесленных центров, как города Боспора, но, вероятнее всего, мастерские Херсонеса, где в эпоху тетрархов и Константина Великого стояли легионы из Мезии и находились представители римской администрации. Именно в Херсонесе, в засыпи цистерны была обнаружена бронзовая матрица для изготовления тисненых накладок с крестами, концентрическими кругами и звездочками обойм пряжек [Яценко, Малашев, 2000, табл. 5].

В боспорских материалах представлены типы плакированных полихромных изделий, золотые и позолоченные накладки которых украшены только псевдозернью, псевдофилигранью и концентрическими кругами. Они по технологии изготовления, и по типу орнамента продолжают традицию позднего Рима, в русле которой и сделаны были на местах большинство вещей III в. из Центральной Европы и Скандинавии. Начало производства типов изделий с этими элементами декора можно отнести к середине – второй половине III в. н.э.

Более сложная ситуация с тисненым орнаментом в виде крестов, треугольников, звездочек. Такая орнаментация встречается в Скандинавии только на единичных типах предметов раннего III в. – это сакральные болотные находки из Дании (Иллеруп А) [Шкјær, 1990; 2000], в то время как большинство предметов, украшенных таким орнаментом в Римской империи, относится уже к концу III – первой трети IV в. н.э.

Исходя из хронологии типов полихромных изделий получается, что германские мастера стали украшать свои престижные плакированные изделия отдельными элементами декора и вставками камней гораздо раньше, чем мода на подобный орнаментальный стиль распространилась в самой Римской империи и стала уже с конца III – начала IV в. н.э. собственно римской.

Возникает вопрос: полихромные изделия Восточной Европы следует связывать с более ранними германскими или с более поздними римскими? Ответить на эти вопросы можно достаточно легко ввиду того, что и на Боспоре и в Херсонесе нет комплексов, где встречены изделия, украшенные во втором орнаментальном стиле, ранее конца III – начала IV века.

Поэтому, на основании анализа приведенных данных, следует скорее согласиться с тем, что этот стиль, в котором орнаментированы многие находки Восточной Европы, является стилем римских провинций, но предметы во «втором орнаментальном стиле» в Римской империи стали изготавливать мастера для знатных варваров на римской службе, начиная с эпохи первой Тетрархии, то есть с конца III – начала IV в. н.э. Скорее всего, к этому же времени, не ранее, можно отнести и боспорские находки, которые могли изготавливаться и в Пантикапее местными мастерами, имитируя стиль орнаментации римских прототипов.

Таким образом, по нашему мнению, исходя из предварительного анализа полихромных изделий с тисненым орнаментом можно выделить следующие группы плакированных предметов, украшенных в различных орнаментальных стилях (рис. 5) [Шаров, 2004, с. 412–414; 2009б, рис. 106; Засецкая, Шаров, 2008, с. 62–64].

К предметам первой стилистической группы можно отнести типы изделий, украшенные тонкими золотыми пластинами с тиснением следующего орнамента: псевдозернь, псевдофилигрань, концентрические круги и змейки. Они появляются еще во второй трети III в. и бытуют в первой половине IV в. н.э. На Боспоре к этой первой группе можно отнести полихромные изделия из комплекса погребения с Золотой маской, 1837 г. [Шаров, 2009а, с. 39–40] из комплекса Аджимушкой, 1841 г. [Шаров, 2012]. К ней же можно отнести браслеты, серьги и медальоны из некрополей Юго-Западного Крыма – Дружное, Черная Речка и Суворово (первая хронологическая группа по С.А. Яценко, В.Ю. Малашеву) [Яценко, Малашев, 2000, с. 243–244]. Так как в Империи не изготавливали плакированных изделий, украшенных золотыми пла-

стинами, а только серебряными позолоченными, то можно предполагать производство этих предметов на Боспоре, где подобная техника украшения была известна издавна.

К предметам второй стилистической группы можно отнести типы изделий, украшенные редко золотыми, чаще серебряными позолоченными тонкими пластинками с тиснением тех же деталей орнамента, но также косых крестов, звездочек, треугольников. Эти предметы появляются, исходя из дат достоверных комплексов и находок Боспора и Херсонеса, не ранее конца III – начала IV в. и продолжают существовать также и в развитом IV веке. Это полихромные детали конского убора из кургана 5 могильника Чауш [Simonenko, 2008, Taf. 154], поясные пластины и наконечники ремней из кургана 9 могильника Градешка [Simonenko, 2008, Taf. 158]. В этом же провинциальном стиле изготовлены детали парадных конских уборов из Керчи 1891 г., из могильников Аэродром I, Комаров II, а также уздечные наборы из Кишпека [Šarov, 1994, S. 418–421; Шаров, 2010].

Вероятнее всего, предметы второй группы, украшенные серебряными позолоченными пластинками, были изготовлены уже в провинциально-римских мастерских Империи (возможно, в Херсонесе), хотя их производство на Боспоре в IV в. н.э. в стиле «*Imitatio Imperii*» также полностью исключить нельзя.

Необходимо выделить внутри *второй стилистической группы* плакированных изделий 3 подгруппы:

2а. Серебряные и бронзовые предметы, покрытые тонкой золотой фольгой с тисненым орнаментом в виде псевдозерни и псевдофилиграни по краям изделий, зигзаги и т. д.

2б. Серебряные и бронзовые изделия, покрытые золотой фольгой с тисненым орнаментом в виде косых и прямых крестов, кружков с точками.

2в. Серебряные и бронзовые изделия, покрытые позолоченной серебряной фольгой с тисненым орнаментом в виде косых крестов, кружков с точками.

Первые две подгруппы изделий (**2а** и **2б**) связаны с местной греко-боспорской традицией, но различаются по стилистике и хронологии, так как прием украшения крестами и

кружками появляется на Боспоре достаточно поздно – в самом конце III – начале IV в. н.э.

Третья подгруппа изделий (**2в**) выполнена в провинциально римском стиле, возможно, мастерами Херсонеса, где находилась в II–IV вв. римская администрация и вексилярные легионы.

В позднеимперскую эпоху существовали и другие стилистические группы полихромных изделий, появление и бытование которых, точнее, мода на их ношение и употребление была связана с влиянием двух главных центров моды: на Западе – Римской империи; на Востоке – Аршакидского/Сасанидского Ирана.

В позднеимперскую эпоху незначительную группу находок составляют массивные золотые предметы, украшенные в центре обойм бирюзовыми, сердоликовыми и гранатовыми вставками, а по полю – орнаментом в виде фестонов из напаянной зерни и по краям обойм и вокруг гнезд в виде напаянной филиграни (см. сводку по таким пряжкам в работах: [Шаров, 1995, рис. 57б, 1–3, 7; Soupault-Besquelin, 1999, Pl. 2]). Предметы этого типа, украшенные настоящей зернью и филигранью и вставками полудрагоценных камней и стекла [Шаров, 2009б, рис. 100, 2–4, 13–15], выполнены в русле устойчивых античных традиций, по которым изготавливалось в эпоху эллинизма преобладающее большинство фибул-брошей и других украшений [Шаров, 2009б, рис. 101]. Но в первых вв. н.э. в Римской империи мода на пышные восточные массивные золотые полихромные изделия прошла, зато мода на такого рода вещи никогда не исчезала в Аршакидском Иране, являющемся наследником Ахеменидского Ирана [Musche, 1988, Taf. LXIII, XCVIII]. В позднеимперскую эпоху такого рода золотые изделия характерны, прежде всего, для Ирана и Иберии, находящейся в III в. н.э. под сильным иранским влиянием [Shchukin, Kazanski, Sharov, 2006, Fig. 57, 61; Шаров, 2009б, рис. 112–114]. Выделим редкие массивные золотые полихромные изделия с данными признаками в **третью стилистическую группу** (рис. 6).

Появились в позднеимперскую эпоху и редкие изделия в новой технике – технике перегородчатой инкрустации, или «клуазоне». На золотой поверхности изделий напаялись вертикальные пластинки для вставок, обра-

зующие сложные узоры, которые покрывают всю поверхность предмета. Использовались только граненые тонкие пластинки с плоской верхней поверхностью, которые крепятся в этих ячейках на особом растворе, и при этом подкладывается под камень для лучшей игры света золотая фольга. Долгое время была принята идея производства таких предметов прямо на Боспоре. Я могу указать вслед за уважаемыми авторами [Бажан, Шукин, 1990, с. 42; Shchukin, Vazhan, 1994, S. 233–248] целый ряд предметов более ранней эпохи, связанных с Боспором, – это и полихромные пряжки из мог. Центральный [Безуглов, Захаров, 1989, с. 63–82] и из погребения 1972 г. из Недвиговки, навершие кинжала из склепа 1, Аджимушкой, 1841 г., серьги из погребения с Золотой маской, детали упряжи из кургана 8 мог. Комаров II, пряжки и наконечник ремня из Бердянских курганов [Шаров, 2009б, с. 119, рис. 110] (рис. 7). Они датируются второй половиной III – первой половиной IV в. н.э., или фазами С2–С3 европейской хронологической шкалы (250/260–350/360 гг.). Везде одинаковая гамма цветов – красная либо сочетание зеленого и красного цветов. Такие вещи были хорошо известны в Иране и являлись деталями парадной одежды высшей знати [Шаров, 2009б, рис. 111, 112]. Нужно учитывать именно «иранский» центр производства изделий в новой технике, а крайне редкие изделия III–IV вв. в стиле «клуазоне» на территории Боспора объясняются приверженностью боспорян к иной моде и ориентацией на местную и римскую продукцию, где существовали свои, почти тысячелетние ювелирные традиции.

Изменение политической и экономической ситуации на Боспоре в середине – второй половине IV в. привело к появлению новой моды и ориентации на Иран, и поэтому так ярко проявились в эту эпоху восточные вкусы. Византия учла это пристрастие к новому стилю и стала также выпускать начиная с конца IV в. подобные вещи. Выделим эти достаточно редкие для позднеримской эпохи полихромные изделия в **четвертую стилистическую группу**.

В отношении еще одной редкой, **пятой группы полихромных изделий**, которая появляется во второй половине IV в. н.э., мож-

но также сделать некоторые предварительные выводы. На тонких золотых пластинках, которыми покрыто большинство вещей, мы можем проследить настоящую зернь и филигрань, причем основной орнамент – это треугольники из зерни, которые заполняют все пространство между вставками камней. Такой орнамент крайне редко встречается на вещах эллинистического и римского времени, но часто – на Востоке начиная с VIII–VII вв. до н.э. Это Иран, Ирак, Сирия, Палестина и т. д. [Musche, 1988]. Подобный орнамент является основным типом орнамента на вещах эпохи Аршакидов и Сасанидов, и при этом совершенно не присутствует на ранневизантийских вещах. В большом количестве такая орнаментация встречена на типах изделий, которые найдены в комплексах, расположенных к востоку от Боспора: Тугозвонovo, пос. Брюхановский и на предметах харинского типа, хотя есть находки и на Боспоре (Аджимушкой, 1841 г., Керчь, Мессаксуды, 1918 г.) (рис. 8). Можно предположить, что это влияние Сасанидского Ирана, но там не известны плакированные изделия с такого рода декором – иранские вещи изготовлены из цельного золота, а не покрыты тонкой золотой фольгой [Шаров, 2009б, рис. 113, 114]. Скорее, можно предположить другой вариант: копирование византийскими мастерами иранских образцов-прототипов. Таким образом, по моему мнению, произошло как бы совмещение трех технологических приемов: плакировка бронзовых, серебряных изделий тонкой золотой пластиной, орнаментация пластины зернью и филигранью и вставка камня в центре [Шаров, 2009б, рис. 115].

Все предметы выделенной нами пятой группы полихромных изделий относятся к I стилистической группе полихромных изделий гуннской эпохи по И.П. Засецкой [Засецкая, 1994, рис. 13], для которой характерен подобный орнамент, и они датируются самым ранним временем – серединой – второй половиной IV в. н.э. Можно допустить, что эти предметы являлись дарами византийского двора, мастера которого делали их в «псевдо-восточном» или «псевдо-сасанидском стиле», используя другой технологический прием: имитируя ювелирные изделия из массивного золота, они покрывали предметы тонкой

золотой пластинкой и украшали ее зернью и филигранью и вставкой камня/стекла.

Таким образом, для позднееримской эпохи можно выделить следующие стилистические группы предметов, выполненные в различных орнаментальных стилях:

1. К предметам **первой стилистической группы «Иллерун – Керчь»** можно отнести типы изделий, украшенные тонкими золотыми пластинами с тиснением следующего орнамента: *зерни, филиграни, концентрические круги и змейки*. Они появляются еще во второй трети III в. и бытуют в первой половине IV в. н.э. Существуют для этого времени две техники крепления вставок: 1 – гнезда вырезаны в верхней золотой тонкой пластине и бортики кастов выдавлены изнутри; 2 – касты напаяны снаружи на верхнюю пластину. На Боспоре к первой группе можно отнести полихромные изделия из комплекса погребения с Золотой маской 1837 г. и из комплекса Аджимушкой, 1841 г. [Shchukin, Kazanski, Sharov, 2006, pp. 93–101; Шаров, 2009а; 2012].

2. К предметам **второй стилистической группы «Беркасово – Кишпек»** можно отнести типы изделий, украшенные редко золотыми и главным образом уже серебряными позолоченными тонкими пластинками с тиснением новых деталей орнамента: *косых крестов, звездочек, треугольников*. Обе техники крепления вставок камней и стекла в этой группе также присутствуют. Эти предметы появляются исходя из дат достоверных комплексов и находок Боспора и Херсонеса не ранее конца III – начала IV в. и продолжают существовать также и в развитом IV веке. Это полихромные детали конского убора из кургана 5 могильника Чауш, поясные пластины и наконечники ремней из кургана 9 могильника Градешка. В этом же стиле сделаны детали парадных конских уборов из Керчи 1891 г., из могильников Аэродром I и Комаров II [Sharov, 1994; Засецкая, Шаров, 2008; Шаров, 2004; 2010, рис. 1,5].

3. Редкую группу находок этой эпохи составляют массивные золотые предметы, украшенные в центре обойм бирюзовыми, сердоликовыми и гранатовыми вставками, а по полю – орнаментом в виде фестонов из напаянной зерни, по краям обойм и вокруг гнезд – в виде напаянной филиграни. В позднеерим-

ское время они характерны для памятников Кавказа (Армазисхеви, Клдееи, Лоо), в основном второй половины II – первой половины III в., но известны также на Боспоре (Горгиппия, Пантикапей) и на Кубани (Золотое кладбище). По моему мнению, их изготовление и стиль орнаментации изначально связаны с традициями еще Аршакидского Ирана. Часть предметов могла изготавливаться мастерами Иберии, находящейся в III в. н.э. под сильным иранским влиянием. Эти изделия можно выделить в **третью стилистическую группу «Горгиппия – Лоо»** [Шаров, 2009б, рис. 113–114].

4. В позднееримское время также известны редкие изделия, выполненные в технике перегородчатой инкрустации, которые можно выделить в **четвертую стилистическую группу «Арагвистири – Танаис»**. Такие изделия более всего характерны для гуннской эпохи и близки по стилю исполнения к четвертой стилистической группе полихромных изделий гуннской эпохи по И.П. Засецкой [Засецкая, 1994]. Существуют отдельные комплексы с вещами четвертой стилистической группы еще позднееримской эпохи (Комаров II, кург. 8, Аджимушкой, 1841 г., погребение с Золотой маской 1837 г., Бердянский курган, мог. Центральный, Танаис, 1972 г. и др.) [Шаров, 2009б, с. 118–119].

Несмотря на внешнее сходство, существуют и отличия изделий ранней группы от изделий гуннской эпохи: перечисленные выше изделия в технике перегородчатой инкрустации чаще всего выдержаны в иной цветовой гамме, не свойственной для гуннского времени, но характерной для позднееримской полихромии (синее и зеленое стекло, сердолик, красная, зеленая, голубая паста, красная и зеленая эмаль). Также следует отметить, что в подлинном клуазоне все касты напаяны и спаиваются между собой [Минасян, Шаблавина, 2009а, с. 257–258] и все каменные вставки – это пиленые пластинки гранатов, что нельзя сказать для позднееримских изделий в стиле «перегородчатой инкрустации». Стиль позднееримских изделий иной и в технике создания кастов, и в подборе иных – не-гранатовых и не-пиленых вставок, но этот путь «проб и ошибок» приблизил и подготовил мастеров к созданию подлинного стиля перегородчатой ин-

крустации в эпоху Великого переселения народов. Ирано-иберийское происхождение этой группы украшений представляется на сегодняшний день наиболее аргументированным [Бажан, Щукин, 1990; Шаров, 2009б, рис. 111–112].

5. Во второй трети IV в. н.э. появляется **пятая группа изделий «Мессаксуди – Керчь»**, которая сочетает в себе признаки предыдущих групп (1, 2 и 3) – отдельные орнаментальные мотивы заимствованы или повторяют орнаменты третьей группы – настоящая зернь и филигрань, но приемы изготовления вещей этой группы изменяются – основа предметов не золотая, а бронзовая, серебряная или железная, и лишь сверху основа предмета покрывалась тонкой золотой пластинкой, как у изделий 1–2 групп. Основным орнаментом на вещах этой группы – треугольники из настоящей зерни, которые заполняют все поле изделия между кастами, куда вставлены полудрагоценные камни и стекло. Это, прежде всего, пряжка из Керчи, найденная на усадьбе Мессаксуди в 1918 г. [Beck, Kazanski, Vallet, 1988; Шаров, 2009б, рис. 116]. Многочисленные аналогии по стилю оформления этой пряжки представлены среди вещей гуннской эпохи, но сам тип пряжки, вставки сердолика в обойме говорят о предыдущей, позднеримской эпохе.

Почти все предметы выделенных мной третьей и пятой групп полихромных изделий близки к I стилистической группе полихромных изделий гуннской эпохи по И.П. Засецкой, которая датирует ее серединой – второй половиной IV в. н.э. [Засецкая, 1982, рис. 1; 1994, рис. 13].

Я полагаю, что ранние предметы третьей группы (массивные золотые изделия, украшенные зернью и филигранью) позднеримской эпохи, как и более поздние, могли быть изготовлены в Аршакидском/Сасанидском Иране, возможно в Иберии, и вполне могли являться дарами иранских вельмож, а предметы пятой группы (бронзовые, серебряные изделия, покрытые сверху золотой пластиной и украшенные напаянной зернью и филигранью), скорее всего, были изготовлены в византийских мастерских и являлись дарами византийского двора, мастера которого делали их в более дешевом варианте, внешне подражая пышному сасанидскому стилю.

ПРИМЕЧАНИЯ

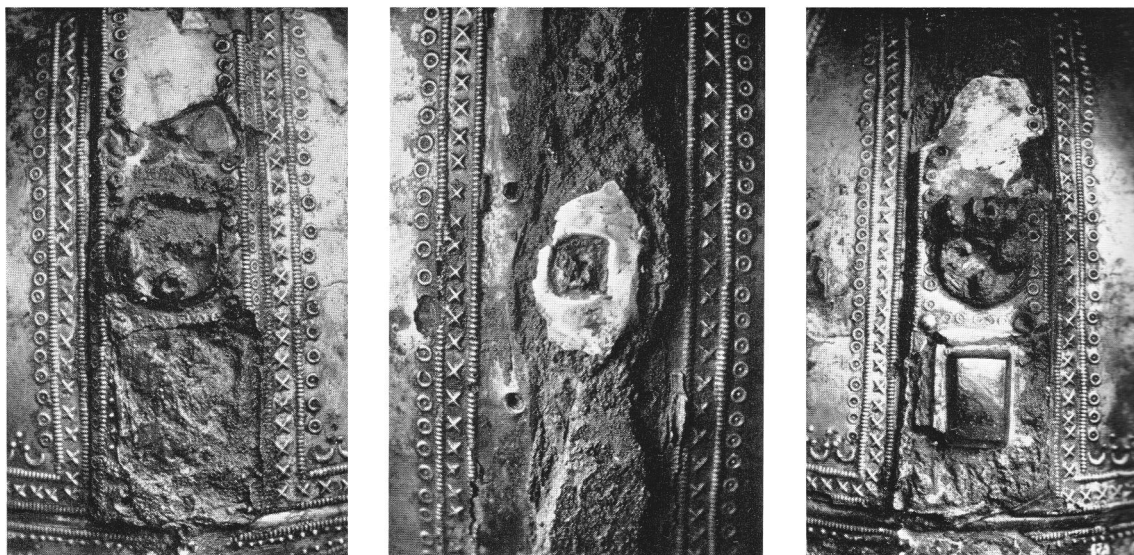
¹ Транслит «Цвибелькнопффибель». Этот термин соответствует в русскоязычной литературе следующим типам римских фибул: «шарнирная фибула с луковичными кнопками» или: «Т-образная шарнирная фибула с луковичными кнопками».

² Эдикт Каракаллы 212 г. [Ковалев, 1986, с. 612].

ИЛЛЮСТРАЦИИ



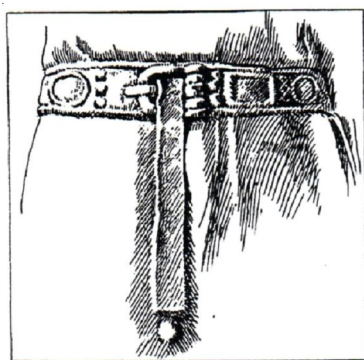
1



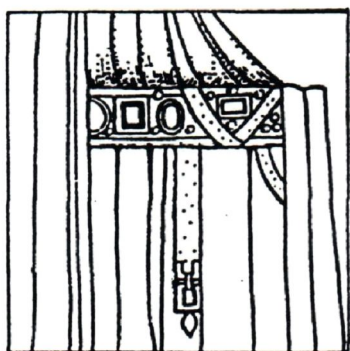
2

Рис. 1. Детали украшения серебряных позолоченных пластин парадного шлема из Будапешта
(по: [Klumbach, 1973, S. 22, 39, Fig. 16])

Fig. 1. Decorative details of gilded silver plates on the ceremonial helmet from Budapest
(after: [Klumbach, 1973, S. 22, 39, Fig. 16])



1



2



3



4

Рис. 2. Изображения полихромных поясов на порфировых статуях
(1, 2, 3 – по: [Delbrueck, 1932, Abb. 34–36]; 4 – по: [https://cs.wikipedia.org/wiki/Soubor:
The-tetrarchs.jpg#filelinks](https://cs.wikipedia.org/wiki/Soubor:The-tetrarchs.jpg#filelinks) (дата обращения: 04.09.2019))
Fig. 2. Depictions of polychromic belts on porphyritic statues
(1, 2, 3 – after: [Delbrueck, 1932, Abb. 34–36]; 4 – after: [https://cs.wikipedia.org/wiki/Soubor:
The-tetrarchs.jpg#filelinks](https://cs.wikipedia.org/wiki/Soubor:The-tetrarchs.jpg#filelinks) (accessed 4 September 2019))



Рис. 3. Умбон парадного щита из г. Гоммерн (Gommern) (по: [Becker, 2001, S. 196–198])

Fig. 3. Umbo of the ceremonial shield from Gommern (after: [Becker, 2001, S. 196–198])



Рис. 4. Умбон щита из г. Гоммерн (Gommern): декор купола умбона. Тисненый орнамент, связанный с германским миром образов – лицевые маски, образы птиц и т. д. (по: [Becker, 2001, S. 143–144])

Fig. 4. Umbo of the shield from Gommern: ornamentation of the dome. Embossed design associated with the German world of images – face masks, bird images, etc. (after: [Becker, 2001, S. 143–144])

Т	Центр. Европа	Скандинавия	Римская Империя	Восточная Европа, 1 тисненый стиль	Восточная Европа, 2 тисненый стиль
200		▲ 7 + 9			
250/		• 6 × 10			
260/		○ 2			
300		⊙ 8			
320					
350/					
360					

Рис. 5. Элементы декора, выполненные в технике тиснения на плакированных изделиях Европейского Барбарикума в позднеримское время:

1 – псевдофилигрань; 2 – круг; 3 – круг с псевдофилигранью вниз; 4 – «голова быка»; 5 – «голова птицы»; 6 – точка-псевдозернь; 7 – угол; 8 – круг с точкой (с псевдозернью); 9 – прямой крест; 10 – косой крест; 11 – витая псевдофилигрань; 12 – полумесяц; 13 – треугольники с псевдозернью; 14 – круг с овами; 15 – зигзаг; 16 – змейка; 17 – звездочка; 18 – арки с псевдозернью; 19 – Т-образный (по: [Шаров, 2009б, рис. 102])

Fig. 5. Details of embossed ornaments on metal-clad objects from the European Barbaricum of the Late Roman time:

1 – pseudofiligree; 2 – circle; 3 – circle with pseudofiligree; 4 – “bull head”; 5 – “bird head”; 6 – dot-pseudogranulation; 7 – angle; 8 – circle with dot (with pseudogranulation); 9 – strait cross; 10 – sidelong cross; 11 – spiral pseudofiligree; 12 – lunate; 13 – triangles with pseudogranulation; 14 – circle with ovums; 15 – zigzag; 16 – serpent; 17 – starlet; 18 – arcs with pseudogranulation; 19 – T-shaped (after: [Sharov, 2009b, fig. 102])

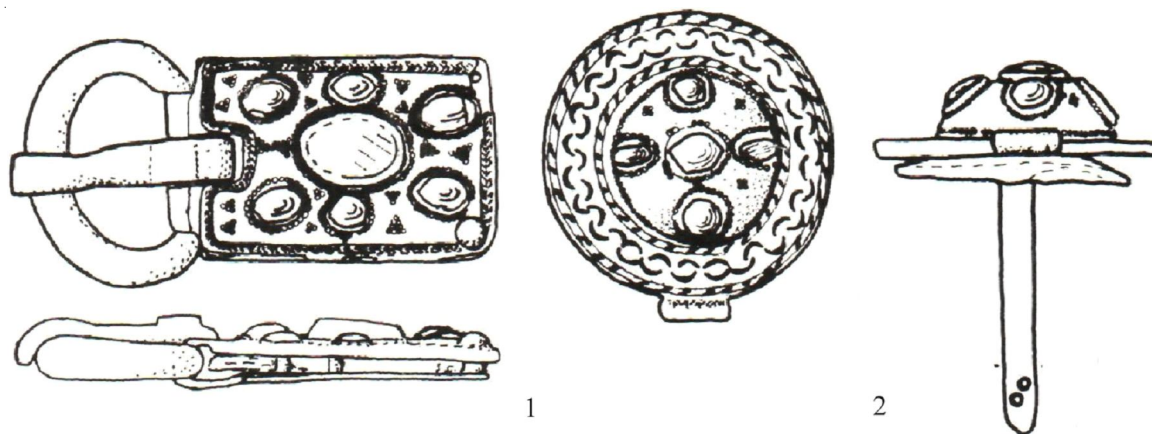


Рис. 6. Золотая пряжка и золотой браслет из склепа № 2 саркофага 2, Горгиппия, 1975 г.
(по: [L'Or des Amazones, 2001, № 331, 334])

Fig. 6. Gold buckle and gold bracelet from crypt no. 2 of sarcophagus 2, Gorgippia, 1975
(after: [L'Or des Amazones, 2001, № 331, 334])



Рис. 7. Пряжки в стиле «клуазоне» из Бердянских курганов (по: [Шаров, 2009б, рис. 110])
Fig. 7. “Cloisonné” style buckles from Berdyansk barrows (after: [Sharov, 2009b, fig. 110])



3

Рис. 8:

- 1, 2 – плакированные пряжка и навершие меча из комплекса Мессаксуди, Керчь, 1918 г.
(по: [Beck, Kazanski, Vallet, 1988, Fig. 1; Шаров, 2009б, рис. 116]);
3 – детали конской упряжи из погребения Аджимушкой, 1841 г. (по: [Шаров, 2012, рис. 23])

Fig. 8:

- 1, 2 – Metal-clad buckle and sword finial from the Messaksudi assemblage, Kerch, 1918
(after: [Beck, Kazanski, Vallet, 1988, fig. 1; Sharov, 2009b, fig. 116]);
3 – horse harness details from Adzhimushkai burial, 1841 (after: [Sharov, 2012, fig. 23])

СПИСОК ЛИТЕРАТУРЫ

- Амброз А. К., 1966. Фибулы юга европейской части СССР (II в. до н.э. – IV в. н.э.) // САИ. Д1-30. М. : АН СССР. 141 с.
- Амброз А. К., 1992. Боспор. Хронология раннесредневековых древностей // Боспорский сборник. Вып. 1. М. : НИАЦ «Архэ». С. 6–108.
- Бажан И. А., Шукин М. Б., 1990. К вопросу о возникновении полихромного стиля клаузоне эпохи Великого переселения народов // Археологический сборник Государственного Эрмитажа. Вып. 30. Л. : Искусство. С. 83–96.
- Безуглов С. И., Захаров А. В., 1989. Богатое погребение позднееримского времени близ Танаиса // Известия Ростовского областного музея краеведения. № 6. Ростов н/Д : РОМК. С. 61–82.
- Белинский И. В., Бойко А. Л., 1991. Тайник позднееримского времени кургана 2 могильника «Аэродром I» // Историко-археологические исследования в г. Азове и на Нижнем Дону в 1990 году. Вып. 10. Азов : Изд-во Азов. музея-заповедника. С. 85–96.
- Василев В., Митанов П., 1974. Консервация на находки от гроб от IV в. в Силистра // Музеи и памятники на культура. Кн. 1. София : М-во на културата на България. С. 28–46.
- Гущина Н. И., Засецкая И. П., 1994. «Золотое кладбище» Римской эпохи в Прикубанье. СПб. : Фарн. 172 с.
- Засецкая И. П., 1980. Изображение «пантеры» в сарматском искусстве // Советская археология. № 1. С. 46–55.
- Засецкая И. П., 1982. Классификация полихромных изделий гуннской эпохи по стилистическим данным // Древности эпохи Великого переселения народов V–VIII вв. М. : Наука. С. 3–29.
- Засецкая И. П., 1989. Проблемы сарматского звериного стиля: историографический обзор // Советская археология. № 3. С. 35–47.
- Засецкая И. П., 1994. Культура кочевников южнорусских степей в гуннскую эпоху (конец IV – V в.). СПб. : Эллипс Лтд. 224 с.
- Засецкая И. П., 2003. Золотые браслеты из сарматского погребения Кобяковского могильника (происхождение, сюжет и место изготовления) // Российская археология. № 4. С. 46–52.
- Засецкая И. П., Шаров О. В., 2008. Декоративные наборы конского снаряжения III–IV вв. н.э. // Сокровища сарматов: каталог выставки. СПб. ; Азов : Изд-во Азов. музея-заповедника. С. 62–65.
- Засецкая И. П., Минасян Р. С., 2008. Золотые ножны кинжала из кургана Дачи – уникальное произведение древнего ювелирного искусства // Сокровища сарматов: каталог выставки. СПб. ; Азов : Изд-во Азов. музея-заповедника. С. 44–52.
- Ковалев С. И., 1986. История Рима. Л. : Изд-во ЛГУ. 788 с.
- Марченко И. И., 1996. Сираки Кубани. Краснодар : Изд-во КубГУ. 320 с.
- Минасян Р. С., Шаблавина Е. А., 2009а. О роли технической терминологии в археологической литературе // Гунны, готы и сарматы между Волгой и Дунаем : сб. науч. ст., посвящ. юбилею И.П. Засецкой. СПб. : Фак. филологии и искусств СПбГУ. С. 236–261.
- Минасян Р. С., Шаблавина Е. А., 2009б. Техника изготовления вещей из погребения Рескупорида // Тайна Золотой маски. Каталог выставки в Государственном Эрмитаже. СПб. : Изд-во ГЭ. С. 77–96.
- Мордвинцева В. И., 2003. Полихромный звериный стиль. Симферополь : Универсум. 216 с.
- Мордвинцева В. И., Трейстер М. Ю., 2007. Произведения торевтики и ювелирного искусства в Северном Причерноморье : в 3 т. Симферополь ; Бонн : Тарпан. Т. I – 308 с. ; Т. II – 256 с. ; Т. III – 206 с.
- Мордвинцева В. И., 2010. Прикубанские броши (по материалам Краснодарского государственного историко-археологического музея-заповедника) // Боспорские исследования. Вып. XXIII. С. 302–320.
- Шаров О. В., 1995. Культурно-исторические связи Восточной Европы и Северного Причерноморья в середине III – первой половине IV в. н.э. (древности горизонта Лейна-Хасслебен и черняховская культура) : дис. ... канд. ист. наук. СПб. : Изд-во СПбГУ. 455 с.
- Шаров О. В., 2004. О полихромных стилях на Боспоре в позднееримскую эпоху // Боспор Киммерийский и варварский мир в период античности и средневековья. Этнические процессы. Боспорские чтения. Вып. V. Керчь : Центр археологических исследований БФ «Деметра». С. 408–413.
- Шаров О. В., 2009а. Погребение с Золотой маской. История открытия и хронология комплекса // Тайна Золотой маски. Каталог выставки в Государственном Эрмитаже. СПб. : Изд-во ГЭ. С. 17–42.

- Шаров О. В., 2009б. Боспор и варварский мир Центральной и Восточной Европы в позднеримскую эпоху (середина II – середина IV в. н.э.): дис. ... д-ра ист. наук. СПб.: ИИМК РАН. 572 с.
- Шаров О. В., 2010. Парадная конская упряжь в эпоху поздней Империи // Краеугольный камень. Археология, история, искусство, культура России и сопредельных стран. 80-летию со дня рождения Анатолия Николаевича Кирпичникова посвящается. В 2 т. Т. 2. М.: Ломоносов. С. 483–499.
- Шаров О. В., 2012. Пирамидальный склеп № 1 по дороге к Царскому кургану, или склеп № 1, открытый в 1841 году в кургане у дороги на Аджимушкайские каменоломни в Керчи. Историографическое исследование // *Stratum Plus*. № 4. С. 201–237.
- Яценко С. А., Малашев В. Ю., 2000. О полихромном стиле позднеримского времени на территории Сарматии // *Stratum Plus*. № 4. С. 226–250.
- Alföldi A., 1934. Eine Spätromische Helmform und Ihre Schicksale im germanisch-romanischen Mittelalter // *Acta Archaeologica*. № 5. P. 99–144.
- Beck F., Kazanski M., Vallet F., 1988. La riche tombe de Kertch du Musée des Antiquités Nationales // *Antiquités Nationales*. № 20. Paris: Bulletin publié par le Musée des et par la Société Antiquités des Amis Nationales du Musée et du Château de Saint-Germain-en-Laye. P. 63–81.
- Becker von M., 2001. Gold für die Ewigkeit. Das germanische Fürstengrab von Gommern. Begleiterbd. zur Sonderausstellung vom 18.10.2000 bis 28.02.2001 im Landesmuseum für Vorgeschichte Halle (Saale). Halle (Saale): Landesamt für Archäologie Sachsen-Anhalt. 223 S.
- Carnap-Bornheim C. von, 1998. Granat, Karneol, Topas, Onyx und Bernstein – Zu schmucksteinverzierten Gegenständen der römischen Kaiserzeit in Nord-, West-, und Ostmitteleuropa // *Bericht der Römisch-Germanischen Kommission*. Band 79. Mainz: Verlag Philipp von Zabern. S. 260–275.
- Carnap-Bornheim C., Ilkjær J., 1996. Illerup Ådal. Die Prachtausrüstungen. Bd. 5. Aarhus: Jysk Arkæologisk Selskab. 486 S.
- Delbrueck R., 1932. Antike Porphyrturkeien. Berlin: Verlag von Walter de Gruyter & Co. 246 S.
- Ilkjær J., 1990. Illerup Ådal. Die Lanzen und Speere. Aarhus: Jysk Arkæologisk Selskab. 404 S.
- Ilkjær J., 2000. Illerup Ådal – ein archäologischer Zauberspiegel. Aarhus: Jysk Arkæologisk Selskab. 188 S.
- Klumbach H., 1973. Spätromische Gardehelme // *Münchener Beiträge zur Vor- und Frühgeschichte*. Vol. XV. Munich: C.H. Beck'sche, 117 p., 65 Pl., 27 Fig.
- L'Or des Amazones, 2001. Peuples nomades entre Asie et Europe VI-e siècle av. J.-C. – IV-e siècle apr. J.-C.: [Catalogue de l'expos.]. Musée Cernuschi, Musée des arts de l'Asie de la ville de Paris, 16 mars – 15 juillet 2001. Paris: Paris musées. 300 p.
- Martin-Kilcher S., 1985. Ein silbernes Schwertortband mit Niellodekor und weitere Militärfunde des 3. Jahrhunderts aus Augst // *Jahresbericht aus Augst und Kaiseraugst*, 5. Liestal: Amt für Museen und Archäologie des Kantons Basel-Landschaft. S. 147–203.
- Musche B., 1988. Vorderasiatischer Schmuck zur Zeit der Arsakiden und der Sasaniden. Leyden; New-York; Copenhague; Cologne: Verlag Brill. 350 S.
- Roeren R., 1960. Zur Archäologie und Geschichte Südwestdeutschlands im 3. bis 5. Jahrhundert n. Chr. // *Jahrbuch des Römisch-Germanischen Zentralmuseums Mainz*. Mainz: Verlag Philipp von Zabern. S. 214–294.
- Šarov O., 2003. Gräber der sarmatischen Hochadels am Bospor // *Kontakt-Kooperation- Konflikt Germanen und Sarmaten zwischen dem 1. und 4. Jahrh. nach Christus*. Marburg: Wachholz Verlag, S. 35–64.
- Šarov O., 1994. Ein reiches Pferdegeschirr aus Kerč // *Beiträge zu römischer und barbarischer Bewaffnung in den ersten vier nachchristlichen Jahrhunderten*. Lublin; Marburg: Vorgeschichtliches Seminar der Philipps-Universität Marburg. S. 417–428.
- Shchukin M., Bazhan I., 1994. The Cloisonné style: Danubian, Bosphorian, Georgian or Sassanian? // *Acta archaeologica*. V. 65. P. 233–248.
- Shchukin M., Kazanski M., Sharov O., 2006. Des les Goths aux Huns. Le Nord de la memoire au Bas-Empire et a l'epoque des Grandes Migration. *Archaeological Studies on Late Antiquity and Early Medieval Europe (400–1000 A.D.)*. BAR, Intern. Ser. № 1535. Oxford: Hadrian Books Ltd. 482 p.
- Simonenko A. V., 2008. Römische Importe in sarmatischen Denkmälern des nördlichen Schwarzmeergebietes // *Römische Importe in sarmatischen und mäotischen Gräbern zwischen unterer Donau und Kuban*. Archäologie in Eurasien. Bd. 25. Mainz: Verlag Philipp von Zabern. 272 S.

- Soupault-Besquelin V., 1999. Imitatio Imperii. Le cas des plaques-boucles du style polychrome (du III au IV s. ap. J.-C.) // *Germania: Anzeiger der Römisch-Germanischen Kommission des Deutschen Archäologischen Instituts*. Vol. 77, No. 1. S. 294–305.
- Treister M., 2002. Late Hellenistic Bosporan Polychrome Style and its Relation to the Jewellery of Roman Syria (Kuban Brooches and Related Forms) // *Silk Road Art and Archaeology*. No. 8. P. 29–72.

REFERENCES

- Ambroz A.K., 1966. Fibuly yuga evropeyskoy chasti SSSR (II v. do n.e. – IV v. n.e.) [Fibulae of the South of the European Part of the USSR (2nd c. BC. – 4th c. AD)]. *SAI. D1-30* [Svod Arkheologicheskikh Istochnikov. D1-30]. Moscow, AS USSR. 141 p.
- Ambroz A.K., 1992. Bospor. Khronologiya rannesrednevekovykh drevnostey [Bosporus. Chronology of the Early Medieval Antiquities]. *Bosporskiy sbornik*. Vyp. 1 [Bosporus Collection. Iss. 1]. Moscow, Research Archaeological Center “Arkhe”, pp. 6-108.
- Bazhan I.A., Shchukin M.B., 1990. K voprosu o vozniknovenii polikhromnogo stilya kluazone epokhi Velikogo pereseleniya narodov [Towards the Issue of the Origin of the Cloisonné Polychromic Style of the Great Migration Period]. *Arkheologicheskii sbornik Gosudarstvennogo Ermitazha*. Vyp. 30 [Archaeological Collection of the State Hermitage Museum. Iss. 30]. Leningrad, Iskusstvo Publ., pp. 83-96.
- Bezuglov S.I., Zakharov A.V., 1989. Bogatoye pogrebenie pozdnerimskogo vremeni bliz Tanaisa [A Rich Late Roman Burial near Tanais]. *Izvestiya Rostovskogo oblastnogo muzeya kraevedeniya*. № 6 [Izvestiya Rostovskogo oblastnogo muzeya kraevedeniya. No. 6]. Rostov-on-Don, Rostov Regional Museum, pp. 61-62.
- Belinsky I.V., Boiko A.L. 1991. Taynik pozdnesarmatskogo vremeni kurgana 2 mogilnika «Aerodrom I» [Cache of the Late Sarmatian Time of Mound 2 of “Aerodrom I” Burial Ground]. *Istoriko-arkheologicheskie issledovaniya v g. Azove i na Nizhnem Donu v 1990 godu*. Vyp. 10 [Historical and Archaeological Research in Azov and the Lower Don in 1990. Iss. 10]. Azov, Azov Historical-Archaeological and Paleontological Museum, pp. 85-96.
- Vasilev V., Mitranov P., 1974. Konservatsiya na nakhodki ot grob ot IV v. v Silistra [Conservation of Finds from the 4th c. Burial at Silistra]. *Muzei i pamyatnitsy na kulturata*. Kn. 1 [Museums and Monuments on Kulturata. Book 1]. Sofia, Ministerstvo na kulturata na Bulgaria, pp. 28-46.
- Gushchina N.I., Zasetskaya I.P., 1994. «Zolotoe kladbishche» Rimskoy epokhi v Prikubanye [“Golden Cemetery” of the Roman Time in the Kuban Region]. Saint Petersburg, FARN Publ. 172 p.
- Zasetskaya I.P., 1980. Izobrazhenie «pantery» v sarmatskom iskusstve [The Image of a “Panther” in the Sarmatian Art]. *Sovetskaya arkheologiya*, no. 1, pp. 46-55.
- Zasetskaya I.P., 1982. Klassifikatsiya polihromnykh izdeliy gunnskoy epokhi po stilisticheskim dannym [Classification of Polychromic Objects of the Hun Period on the Basis of Stylistic Data]. *Drevnosti epokhi Velikogo pereseleniya narodov V–VIII vv* [Antiquities of the Era of the Great Migration of Peoples of the 5th – 8th Centuries]. Moscow, Nauka Publ., pp. 3-29.
- Zasetskaya I.P., 1989. Problemy sarmatskogo zverinogo stilya: istoriograficheskiy obzor [Problems of the Sarmatian Zoomorphic Style. Historiographic Review]. *Sovetskaya arkheologia*, no. 3, pp. 35-47.
- Zasetskaya I.P., 1994. *Kultura kochevnikov yuzhnorusskikh stepey v gunnskuyu epokhu (konets IV–V v.)* [Culture of the Nomads of the South Russian Steppes in the Hun Period (Late 4th – 5th c.)]. Saint Petersburg, Ellips Ltd Publ. 224 p.
- Zasetskaya I.P., 2003. Zolotyie braslety iz sarmatskogo pogrebeniya Kobyakovskogo mogilnika (proiskhozhdenie, syuzhet i mesto izgotovleniya) [Concerning the Origin of the Subject Depicted on the Golden Bracelets from the Sarmatian Burial of the Cemetery Kobyakovo]. *Rossiyskaya arkheologiya* [Russian Archaeology], no. 4, pp. 46-52.
- Zasetskaya I.P., Sharov O.V., 2008. Dekorativnye nabory konskogo snaryazheniya III–IV vv. n.e. [Decorative Sets of Horse Harness of the 3rd – 4th Centuries AD]. *Sokrovishcha sarmatov: katalog vystavki* [Treasures of the Sarmatians. Exhibition Catalogue]. Saint Petersburg; Azov, Azov Historical-Archaeological and Paleontological Museum-Reserve, pp. 62-65.
- Zasetskaya I.P., Minasyan R.S., 2008. Zolotyie nozhny kinzhala iz kurgana Dachy – unikalnoe proizvedenie drevnego yuvelirnogo iskusstva [Dagger Gold Scabbard from the Dachy Barrow – A Unique Masterpiece of Ancient Jewelry Art]. *Sokrovishcha sarmatov: katalog vystavki* [Treasures of the Sarmatians. Exhibition Catalogue]. Saint Petersburg; Azov, Azov Historical-Archaeological and Paleontological Museum-Reserve, pp. 44-52.

- Kovalev S.I., 1986. *Istoriya Rima* [History of Rome]. Leningrad, Leningrad State University. 788 p.
- Marchenko I.I., 1996. *Siraki Kubani* [Siraces of the Kuban]. Krasnodar, KubSU. 320 p.
- Minasyan R.S., Shablavina E.A., 2009a. O roli tekhnicheskoy terminologii v arkhologicheskoy literature [On the Role of Technical Terminology in Archaeological Literature]. *Gunny, goty i sarmaty mezhdru Volgoy i Dunaem: sb. nauch. st., posvyashch. yubileyu I.P. Zasetskoy* [Huns, Goths and Sarmatians Between the Volga and the Danube. Collection of Scientific Articles Dedicated to the Anniversary of I.P. Zasetskaya]. Saint Petersburg, Philological Dept. of St. Petersburg State University, pp. 236-261.
- Minasyan R.S., Shablavina E.A., 2009b. Tekhnika izgotovleniya veshchey iz pogrebeniya Reskuporida [Technique of Manufacture of Objects from Rescuporid Burial]. *Tayna Zolotoy maski. Katalog vystavki v Gosudarstvennom Ermitazhe* [Mystery of the Golden Mask. Catalogue of the Exhibition at the state Hermitage Museum.]. Saint Petersburg, The State Hermitage Museum, pp. 77-96.
- Mordvintseva V.I., 2003. *Polikhromnyy zverinyy stil* [Polychromic Animal Style]. Simferopol, Universum Publ. 216 p.
- Mordvintseva V.I., Treister M.Yu., 2007. *Proizvedeniya torevniki i yuvelirnogo iskusstva v Severnom Prichernomor'ye: v 3 t.* [Items of Toreutics and Jewelry Art in the Northern Black Sea Region. In 3 Vols.]. Simferopol, Bonn, Tarpan Publ., vol. 1. 308 p.; vol. 2. 256 p.; vol. 3. 206 p.
- Mordvintseva V.I., 2010. Prikubanskiye broshi (po materialam Krasnodarskogo gosudarstvennogo istoriko-arkheologicheskogo muzeya-zapovednika) [Kuban Brooches (With Particular Reference to the Materials Stored in the Krasnodar State Historical and Cultural Museum-Reserve)]. *Bosporskie issledovaniya. Vyp. XXIII* [Bosporus Studies. Iss. 23]. pp. 302-320.
- Sharov O.V., 1995. *Kulturno-istoricheskie svyazi Vostochnoy Evropy i Severnogo Prichernomor'ya v seredine III – pervoy polovine IV v. n.e. (drevnosti gorizonta Leyna-Khassleben i chernyahovskaya kultura): dis. ... kand. ist. nauk* [Cultural-Historical Connections of East Europe and the North Black Sea Region in the Middle of the 3rd – the First Half of the 4th c. AD (Antiquities of the Leina-Hassleben Horizon and the Chernyakhov Culture). Cand. hist. sci. diss.], Saint Petersburg, Saint Petersburg State University. 455 p.
- Sharov O.V., 2004. O polikhromnykh stilyakh na Bospore v pozdnerimskuyu epokhu [About the Late Roman Period Polychromic Styles of Bosporus]. *Bospor Kimmeriyskiy i varvarskiy mir v period antichnosti i srednevekovya. Etnicheskie protsessy. Bosporskie chteniya. Vyp. V* [Cimmerian Bosporus and the Barbarian World in the Period of Antiquity and the Middle Ages. Ethnic Processes. Bosporan Readings. Iss. V.]. Kerch, Center of archaeological research BF “Demetra”, pp. 408-413.
- Sharov O.V., 2009a. Pogrebenie s Zolotoy maskoy. Istoriya otkrytiya i khronologiya kompleksa [Burial with the Golden Mask. The History of Its Discovery and the Chronology of the Complex]. *Tayna Zolotoy maski. Katalog vystavki v Gosudarstvennom Ermitazhe* [Mystery of the Golden Mask. Catalogue of the Exhibition at the State Hermitage Museum]. Saint Petersburg, The State Hermitage Museum, pp. 17-42.
- Sharov O.V., 2009b. *Bospor i varvarskiy mir Tsentralnoy i Vostochnoy Evropy v pozdnerimskuyu epokhu (seredina II – seredina IV v. n.e.): dis. ... d-ra ist. nauk* [Bosporus and the Barbarian World of Central and Eastern Europe in the Late Sarmatian Era (Mid 2nd – Mid 4th Century AD). Dr. hist. sci. diss.]. Saint Petersburg, Institute for the History of Material Culture RAS. 572 p.
- Sharov O.V., 2010. Paradnaya konskaya upryazh v epokhu pozdney Imperii [Ceremonial Horse Harness in the Late Imperial Period]. *Kraeugolnyy kamen. Arkheologiya, istoriya, iskusstvo, kultura Rossii i sopredelnykh stran. 80-letiyu so dnya rozhdeniya Anatoliya Nikolaevicha Kirpichnikova posvyashchaetsya. V 2 t. T. 2* [Cornerstone. Archaeology, History, Art, Culture of Russia and Neighboring Countries. Dedicated to the 80th Anniversary of the Birth of Anatoly N. Kirpichnikov. In 2 Vols. Vol. 2]. Moscow, Lomonosov Publ., pp. 483-499.
- Sharov O.V., 2012. Piramidalnyy sklep № 1 po doroge k Tsarskomu kurganu, ili sklep № 1, otkrytyy v 1841 godu v kurgane u dorogi na Adzhimushkayskie kamenolomni v Kerchi. Istoriograficheskoe issledovanie [Pyramidal Crypt no. 1 on the Way to the Tzarsky Kurgan, or Crypt no. 1 Discovered in a Kurgan near the Road to the Adzhimushkay Quarry in Kerch in 1841. Historiographic Study]. *Stratum Plus*, no. 4, pp. 201-237.
- Yatsenko S.A., Malashev V.Yu., 2000. O polikhromnom stile pozdnerimskogo vremeni na territorii Sarmatii [On the Polychromic Style of the Late Roman Time in Sarmatia]. *Stratum plus*, no. 4, pp. 226-250.
- Alföldi A., 1934. Eine Spätromische Helmform und Ihre Schicksale im germanisch-romanischen Mittelalter. *Acta Archaeologica*, no. 5, pp. 99-144.
- Beck F., Kazanski M., Vallet F., 1988. La riche tombe de Kertch du Musee des Antiquites Nationales. *Antiquites Nationales*, no. 20. Paris, Bulletin publie par le Musee des et par la Societe Antiquites des Amis Nationales du Musee et du Chateau de Saint-Germain-en-Laye, pp. 63-81.

- Becker von M., 2001. *Gold für die Ewigkeit. Das germanische Fürstengrab von Gommern. Begleiterbd. zur Sonderausstellung vom 18.10.2000 bis 28.02.2001 im Landesmuseum für Vorgeschichte Halle (Saale)*. Halle (Saale), Landesamt für Archäologie Sachsen-Anhalt. 223 p.
- Carnap-Bornheim C. von, 1998. Granat, Karneol, Topas, Onyx und Bernstein - Zu schmucksteinverzierten Gegenständen der römischen Kaiserzeit in Nord-, West-, und Ostmitteleuropa. *Bericht der Römisch-Germanischen Kommission. Band 79*. Mainz, Verlag Philipp von Zabern, pp. 260-275.
- Carnap-Bornheim C., Ilkjær J., 1996. *Illerup Ådal. Die Prachtausrüstungen. Bd. 5*. Aarhus, Jysk Arkæologisk Selskab. 486 p.
- Delbrueck R., 1932. *Antike Porphyrturke*. Berlin, Verlag von Walter de Gruyter & Co. 246 p.
- Ilkjær J., 1990. *Illerup Ådal. Die Lanzen und Speere*. Aarhus, Jysk Arkæologisk Selskab. 404 p.
- Ilkjær J., 2000. *Illerup Ådal - ein archäologischer Zauberspiegel*. Aarhus, Jysk Arkæologisk Selskab. 188 p.
- Klumbach H., ed., 1973. *Spätromische Gardehelme*. (Münchner Beiträge zur Vor- und Frühgeschichte, Vol. XV.) Munich, Verlag C. H. Beck'sche. 117 p., 65 Pl., 27 Fig.
- Martin-Kilcher S., 1985. Ein silbernes Schwertortband mit Niellodekor und weitere Militärfunde des 3. Jahrhunderts aus Augst. *Jahresbericht aus Augst und Kaiseraugst, 5*. Liestal, Amt für Museen und Archäologie des Kantons Basel-Landschaft, pp. 147-203.
- L'Or des Amazones, 2001. *Peuples nomades entre Asie et Europe VI-e siècle av.J.-C. - IV-e siècle apr.J.-C.: [Catalogue de l'expos.], Musée Cernuschi, Musée des arts de l'Asie de la ville de Paris, 16 mars-15 juillet 2001*. Paris, Paris musées. 300 p.
- Musche B., 1988. *Vorderasiatischer Schmuck zur Zeit der Arsakiden und der Sasaniden*. Leyden, New-York, Copenhague, Cologne, Verlag Brill. 350 p.
- Roeren R., 1960. Zur Archäologie und Geschichte Südwestdeutschlands im 3. bis 5. Jahrhundert n. Chr. *Jahrbuch des Römisch-Germanischen Zentralmuseums Mainz*. Mainz, Verlag Philipp von Zabern, pp. 214-294.
- Šarov O., 2003. Gräber der sarmatischen Hochadels am Bospur. *Kontakt-Kooperation- Konflikt Germanen und Sarmaten zwischen dem 1. und 4. Jahrh. nach Christus*. Marburg, Wachholz Verlag, pp. 35-64.
- Šarov O., 1994. Ein reiches Pferdegeschirr aus Kerč. *Beiträge zu römischer und barbarischer Bewaffnung in den ersten vier nachchristlichen Jahrhunderten*. Lublin, Marburg, Vorgeschichtliches Seminar der Philipps-Universität Marburg, pp. 417-428.
- Shchukin M., Bazhan I., 1994. The Cloisonné Style: Danubian, Bosphorian, Georgian or Sassanian? *Acta archaeologica*, vol. 65, pp. 233-248.
- Shchukin M., Kazanski M. et Sharov O., 2006. *Des les Goths aux Huns. Le Nord de la memoire au Bas-Empire et a l' epocue des Grandes Migration. Archaeological Studies on Late Antiquity and Early Medieval Europe (400-1000 A.D.)*. Oxford, Hadrian Books Ltd., BAR, Intern. Ser. no. 1535. 482 p.
- Simonenko A.V., 2008. Römische Importe in sarmatischen Denkmälern des nördlichen Schwarzmeergebietes. *Römische Importe in sarmatischen und mäotischen Gräbern zwischen unterer Donau und Kuban. Archäologie in Eurasien*. Bd. 25. Mainz, Verlag Philipp von Zabern. 272 p.
- Soupault-Besquelin V., 1999. Imitatio Imperii. Le cas des plaques-boucles du style polychrome (du III au IV s. ap. J.-C.). *Germania: Anzeiger der Römisch-Germanischen Kommission des Deutschen Archäologischen Instituts*, vol. 77, no. 1, pp. 294-305.
- Treister M., 2002. Late Hellenistic Bosphoran Polychrome Style and its Relation to the Jewellery of Roman Syria (Kuban Brooches and Related Forms). *Silk Road Art and Archaeology*, no. 8, pp. 29-72.

Information about the Author

Oleg V. Sharov, Doctor of Sciences (History), Leading Researcher, Department of Archaeology of the Great Migration of Peoples and the Early Middle Ages, Institute of Archaeology of the Russian Academy of Sciences, Dm. Ulyanova St., 19, 117292 Moscow, Russian Federation, olegsharov@mail.ru, <https://orcid.org/0000-0002-0151-2265>

Информация об авторе

Олег Васильевич Шаров, доктор исторических наук, ведущий научный сотрудник отдела археологии эпохи Великого переселения народов и раннего Средневековья, Институт археологии РАН, ул. Дм. Ульянова, 19, 117292 г. Москва, Российская Федерация, olegsharov@mail.ru, <https://orcid.org/0000-0002-0151-2265>