



DOI: <https://doi.org/10.15688/nav.jvolsu.2024.4.6>

UDC 903'1(470.61):904
LBC 63.442.6(235.7)-427.1

Submitted: 12.04.2024
Accepted: 26.09.2024

CLAN CRYPTS ON THE LOWER DON OF THE EARLY CATACOMB TIME AND GENESIS ISSUES OF THE CATACOMB RITE ¹

Alexey V. Kiyashko

Southern Federal University, Rostov-on-Don, Russian Federation;
Institute for the History of Material Culture of the Russian Academy of Sciences,
Saint Petersburg, Russian Federation

Abstract. The article provides comprehensive information about two Middle Bronze Age burials (No. 26, 42) from the kurgan 1 in the burial mound Vesely I near Novocherkassk in the Rostov region. The burials contained double tombs with a complex rite and prestigious accompanying items namely bronze tools and silver jewelry. The analysis of the rite and the inventory of the considered catacombs as well as the stratigraphic data allowed identifying their cultural affiliation and attributing them to two successive stages of the Early Catacomb period on the Lower Don: pre-Donetsk (No. 26) and early Donetsk (No. 42) cultures. The presence of the crypt ritual signs in the first catacomb has become the important discovery. The ritual consists of skulls posthumous displacement at a significant distance from the backbone and probable additional reburial in an existing burial chamber. In the second catacomb dating back to a later period, the collapse of the skull on the chest of the buried individual was identified as unintentional and must have been associated with the skeleton soft tissues decomposition. A combined method for radiocarbon dating using accelerator mass spectrometry (AMS), DNA analysis of the bones as well as the isotope study of the teeth were carried out in the laboratories of Belfast and Harvard. It was established that all the buried individuals were close relatives in the male line. Furthermore, two brothers turned out to be buried in different catacombs No. 26 and 42 at different time. This degree of relationship of the buried allowed clarifying and correcting the radiocarbon dating of their remains. Firstly, the cross-overlap of the dates of close relatives made it possible to cut off the plumes of values related to the error of the method. Secondly, it has become possible to narrow the date range to the interval from the late 30th to the late 29th centuries BC considering the actual age of the brothers buried in different graves (excluding possible freshwater reservoir effect). Taking into account that the studied catacombs were related to different archeological periods, the data indicate an accelerated pace of cultural genesis in the early stages of catacomb culture compared to its developed or later periods.

Key words: funeral rite, catacomb cultures, early catacombs, typology, stratigraphy, radiocarbon method, chemical analysis of metal, isotope analysis, genetic method.

Citation. Kiyashko A.V., 2024. Rodovye sklepy rannekatakombnogo vremeni na Nizhnem Donu i voprosy genezisa katakombnogo obryada [Clan Crypts on the Lower Don of the Early Catacomb Time and Genesis Issues of the Catacomb Rite]. *Nizhnevolzhskiy Arkheologicheskiy Vestnik* [The Lower Volga Archaeological Bulletin], vol. 23, no. 4, pp. 127-155. DOI: <https://doi.org/10.15688/nav.jvolsu.2024.4.6>

РОДОВЫЕ СКЛЕПЫ РАННЕКАТАКОМБНОГО ВРЕМЕНИ НА НИЖНЕМ ДОНУ И ВОПРОСЫ ГЕНЕЗИСА КАТАКОМБНОГО ОБРЯДА¹

Алексей Владимирович Кияшко

Южный федеральный университет, г. Ростов-на-Дону, Российская Федерация;
Институт истории материальной культуры РАН, г. Санкт-Петербург, Российская Федерация

Аннотация. В статье дана информация о двух раннекатакомбных погребениях периода средней бронзы (№ 26 и 42) из кургана 1 могильника Веселый I у г. Новочеркаска Ростовской области. Они содержали парные захоронения со сложным ритуалом и престижными сопроводительными предметами, а именно бронзовыми орудиями и серебряными украшениями. Анализ обряда и инвентаря рассматриваемых катакомб и данные стратиграфии позволили однозначно определить их культурную принадлежность и отнести к двум последовательным этапам раннекатакомбного периода на Нижнем Дону: преддонецкому (№ 26) и раннедонецкому (№ 42). Значимым наблюдением стало наличие в первой катакомбе признаков склепового ритуала: посмертное специальное смещение черепов на значительное удаление от костяка, вероятное дополнительное подзахоронение в существующую могильную камеру. Во второй, более поздней, катакомбе завал черепа на грудь умершего определен как непреднамеренный, связанный с разложением мягких тканей скелета. В лабораториях Белфаста и Гарварда были проведены радиоуглеродное AMS-датирование и генетическое исследование костей, а также выполнен изотопный анализ зубов. Установлено, что все умершие были близкими родственниками по мужской линии, при этом в разных (и разновременных) катакомбах № 26 и 42 оказались родные братья. Такая степень родства погребенных позволила уточнить и скорректировать радиоуглеродные датировки их останков. Во-первых, перекрестное наложение дат близких родственников позволило отсеять шлейфы значений, связанных с погрешностью метода. Во-вторых, удалось сузить диапазон дат с учетом фактического возраста погребенных в разных могилах братьев до интервала от конца XXX до конца XXIX в. до н.э. (без учета возможного влияния пресноводного резервуарного эффекта). Учитывая археологическую разновременность изучаемых катакомб, полученные данные свидетельствуют об ускоренном темпе культуругенеза на ранних этапах катакомбной культуры по сравнению с ее развитым и поздним периодами.

Ключевые слова: погребальный обряд, катакомбная культура, ранние катакомбы, типология, стратиграфия, радиоуглеродный метод, химический анализ металла, изотопный анализ, генетический метод.

Цитирование. Кияшко А. В., 2024. Родовые склепы раннекатакомбного времени на Нижнем Дону и вопросы генезиса катакомбного обряда // Нижневолжский археологический вестник. Т. 23, № 4. С. 127–155. DOI: <https://doi.org/10.15688/nav.jvolsu.2024.4.6>

Актуальность и задачи исследования

Благодаря целому комплексу методических и теоретических новаций в археологии бронзового века пришло время оценить степень достоверности многих концепций, возникших за более чем столетний период научных исследований. Новые способы получения информации, связанные с развитием методики археологии, подобно мощной оптике сделали более четкими ранее достаточно размытые границы археологических периодов. Естественнонаучные методы «разблокировали» прежде недоступную исследователям информацию о древних технологиях, социальных отношениях, взаимодействии культур и народов. И даже в не-

которых случаях об индивидуальных судьбах людей бронзового века.

В современной археологической науке наряду с изучением массового материала практикуется комплексное исследование отдельных, особо значимых археологических памятников [Кореневский и др., 2007; Мимоход, 2009; Братченко, 2012]. К числу таковых относятся большие курганы, высотой от 2 до 6 м, приазовской части Правобережья Нижнего Дона. Они возникали в эпоху энеолита или ранней бронзы и достигали своих максимальных размеров, как правило, в среднем бронзовом веке в результате десятков катакомбных подзахоронений и сооружений связанных с ними досыпок.

В данной работе мы остановимся на двух ранних катакомбах с парными захоронениями умерших, которые были открыты в одном из нижнедонских курганов. Погребения в таких катакомбах часто отличаются сложным ритуалом и сопровождаются неординарным инвентарем. Проблематика исследования раннекатакомбных древностей Нижнего Подонья представляется чрезвычайно актуальной для понимания процесса формирования всего блока катакомбных культур. Давно уже была высказана гипотеза, что для некоторых регионов этой общности «сейчас уже можно предполагать различие не просто реальных коллективов, но буквально семейных групп...» [Гей, 2011, с. 4]. Проведенное в нашей статье комплексное естественнонаучное исследование, включающее генетический анализ, стало реализацией этой идеи. Не менее важной задачей статьи является изучение вопросов семантики катакомбного обряда в целом и отдельных его компонентов. Ритуал и инвентарь обеих катакомб дают разнообразную информацию на этот счет, но наиболее наглядно они выражают семейно-склеповый характер этих погребений. Это направление в свете прежних разработок также представляется актуальным [Кияшко, 2020].

Контекст кургана и описание погребений

В 2018 г. при исследовании археологических памятников в зоне расширения федеральной автодороги М-4 «Дон» в Аксайском районе Ростовской области у г. Новочеркаска экспедицией ООО «Инженерно-технический центр специальных работ» (г. Санкт-Петербург) был раскопан один из таких крупных нижнедонских курганов. Это был курган 1 могильника Веселый I, который находился на краю надпойменной террасы левого берега р. Тузлов в месте пересечения ее реконструируемой автодорогой. Работы проводились под руководством держателя Открытого листа Ю.К. Гугуева² и при участии автора статьи [Гугуев, 2019].

Насыпь достигала высоты 4,2 м и имела диаметр 80 м. В кургане были открыты 49 погребений, большинство из которых (34) относились к хронологическому диапазону от

энеолита до средней бронзы. Особенностью кургана стало открытие под его насыпью объектов, возникших до его сооружения. Они представляли собой грунтовый могильник с мегалитическими сооружениями эпохи энеолита – ранней бронзы [Кияшко, 2019]. Речь идет о погребениях по общекурганной нумерации 5, 10, 15, 17, 18, 20, 21, 22, 28, 30, 31, 38, 39, 41, 43. Вокруг кромлеха основного погребения 18 была создана круговая опорная подсыпка, которая названа насыпью 1. Затем в кромлех была впущена могила 17 майкопского времени, над которой была создана первая собственно курганная насыпь – насыпь 2. Завершают выборку два погребения периода ранней бронзы: новотитаровское (?) 11 и позднее 44, впущенные в насыпь 2.

Следующим этапом сооружения кургана стал период средней бронзы, время катакомбной культуры. В северо-восточной поле насыпи 2 была выкопана катакомба 26, над которой была сооружена насыпь 3. Затем в 12 м к СЗ от погребения 26 в третью насыпь была впущена катакомба 42 (рис. 1). Они относятся к раннему этапу катакомбной культуры.

В дальнейшем в кургане были устроены катакомбные погребения развитого и позднего этапов культуры: 6–9, 12, 13, 24, 25, 33, 35, 36, 37 (?), 45, 48. С ними связано сооружение 4, 5 и 6-й насыпей кургана. Таким образом, к концу III тыс. до н.э. курган достиг современных размеров. Больше его насыпь не увеличивалась. В дальнейшем в курган были впущены погребения бабинской культуры периода средней бронзы (4, 32) и захоронения позднего бронзового века (14, 16, 23, 34). Затруднительна датировка могилы 29 мастера – изготовителя кремневых орудий, ее стратиграфическая позиция неясна, а по ритуалу и инвентарю она может быть датирована широкими рамками раннего – среднего бронзового века. Погребение 19 относилось к переходному периоду от бронзового к железному веку, а погребение 40 было атрибутировано как позднесарматское; еще четыре могилы (1, 2, 3, и 47) предположительно относились к золотоордынскому периоду. Датировка погребений 46 и 49 неясна.

Катакомбные погребения кургана представляют особый интерес ввиду их большого

количества и разнообразия. Как уже отмечалось, в этой статье будут рассмотрены материалы катакомб 26 и 42. Общая информация об одной из них (42) уже публиковалась в тезисной форме [Кияшко, 2024].

Погребение 26. Представляло собой катакомбу, ориентированную длинной осью по линии ВСВ – ЗЮЗ, с камерой, выведенной под узкую западно-юго-западную стенку (рис. 2). Входная яма имела в плане прямоугольную форму с довольно четко выраженными углами и была вытянута по линии ЗЮЗ – ВСВ. Ее восточная стенка ко дну слегка сужалась, а остальные плавно расширялись. В северном углу входной ямы были устроены небольшие ступеньки.

Ниже, у северной, южной и восточной стенок, были зафиксированы заплечики шириной до 0,40 м. Посередине восточного заплечика (на продольной оси входной ямы) была зафиксирована овальная ямка неясного назначения. Высота заплечика составляла около 0,50 м. На этом уровне дно входной ямы имело вырез-лаз шириной до 1,20 м, который плавно понижался по направлению к узкой западной стенке ямы. В результате этого понижения образовались еще одни заплечики, достигавшие у северо-западного и юго-западного углов входной ямы высоты 0,60 м. Здесь же, вдоль западной стенки входной ямы, в дне лаза был сделан удлиненно-прямоугольный вырез, по всей вероятности для опоры деревянного (?) щита, закрывавшего вход в погребальную камеру.

Размеры входной ямы поверху составляли 2,05 × 1,56 м, по дну – 2,25 × 1,90. Глубина нижней точки дна входной ямы от уровня насыпи 2, с которого была впущена катакомба, составляла 3,23 м. Во входной яме на всех вертикальных поверхностях, включая стены, ступеньки и заплечики, были зафиксированы вертикальные следы обработки узким тесловидным орудием.

Заполнение входной ямы было неоднородным: темно-коричневый рыхлый суглинок сочетался с прослойками рыжевато-суглинка, у дна была зафиксирована золистая супесь. В нем были найдены три кремневых отщепы с участками желвачной корки. Здесь также был обнаружен фрагмент венчика лепного сосуда с прямой шейкой, украшенный верти-

кальными рисками гладкого штампа по наружному краю. Поверхность фрагмента темно-серого цвета, тесто в изломе темное с примесью шамота (рис. 6,7). Кроме того, в заполнении входной ямы находились: 3 фрагмента раковины перловицы, правая лучевая кость овцы домашней и еще 2 фрагмента костей млекопитающих³. В заполнении у входного отверстия камеры попадались отдельные крупные древесные угли.

У основания узкой западной стенки входной ямы был устроен удлиненно-овальный вход в погребальную камеру, отделенную от дна входной ямы ступенькой высотой 0,50 м. Ширина входа составляла 1,10 м, высота – 0,50 м. Входная яма соединялась с камерой дромосом длиной 0,40 м, который заканчивался ступенькой высотой 0,50 м.

Камера, вытянутая по линии ССЗ – ЮЮВ, имела в плане форму сегмента, обращенного прямым основанием ко входной яме. Ее свод полностью обрушился. Размеры камеры составляли 3,5 × 2,5 м.

На дне камеры находились 2 костяка (рис. 4,1).

Костяк 1 мужчины 45–55 лет⁴ располагался у входа в слабоскорченном положении на спине с подогнутыми вправо ногами и был ориентирован головой на ЮЮВ. Череп, сильно сдвинутый к В, покоился на правой височной кости лицевым отделом на ВСВ (ко входу) (рис. 5,4). Нижняя челюсть лежала отдельно от него основанием вниз на локтевом суставе правой руки (рис. 5,5). Кости грудной клетки, позвоночника и таза находились в правильном анатомическом порядке. Правая рука была вытянута вдоль костяка, ее кисть, развернутая ладонью вниз, касалась правого крыла таза. Левая рука также была вытянута вдоль костяка, ее локоть был прижат к грудной клетке, запястье уходило под левое крыло таза, кисть находилась под бедренным суставом. Ноги были согнуты под тупым углом в тазобедренном суставе и под острым (вправо) – в коленном. Стопы и голени образовывали прямой угол.

Костяк 2 мальчика 7–8 лет хорошей сохранности находился ближе к западно-юго-западной стене камеры, лежал скорченно на правом боку и был ориентирован на ЮЮВ. Его череп располагался отдельно под левым

плечевым суставом костяка 1 (рис. 5,1,2). Он покоился на правой височной кости лицевым отделом к СВ. Нижняя челюсть располагалась между костяками основанием вверх. Верхняя часть грудной клетки и шейный отдел позвоночника были потревожены (рис. 5,3). Руки были вытянуты вдоль костяка, кисти находились между (?) бедренными костями. Ноги были согнуты под тупым углом в тазобедренном суставе и под острым (вправо) в коленном; при этом кости левой ноги перекрывали кости правой. Кости стоп плохой сохранности.

У ног костяка 2 на дне камеры были обнаружены кости двух особей овцы домашней, а также берцовая кость быка домашнего.

В юго-восточной части лаза в погребальную камеру, на дне входной ямы, фиксировалось скопление древесных углей. Еще одно аналогичное скопление отмечено на дне погребальной камеры напротив входа, в 0,3 м от ступеньки. На дне и в центральной части камеры прослеживался коричневатый тлен (кожа?), поверх которого была зафиксирована охра, особенно интенсивная под костяком 1 и у колена костяка 2. В районе черепа костяка 1 по верху коричневого отмечен белый тлен.

Инвентарь:

1. Рядом с плечевой костью костяка 2 лежал скребок округлой формы из кремня светло-серого цвета с остатками желвачной корки на торцевой части орудия. Лезвие оформлено со спинки крутой ретушью. Размеры: 4,5 × 4,0 × 1,2 см (рис. 6,6).

2. К северу от скребка, у локтя правой руки, был найден медный нож, направленный острием на ССЗ. Нож имеет длинный прямой черенок и удлиненно-треугольную лезвийную часть со сплошной заточкой граней. Примесь мышьяка отсутствует (табл. 1). Длина ножа – 14,3 см, ширина черенка – 12,0 см, ширина лезвия – 3,1 см, толщина – до 0,6 см (рис. 6,11).

3. Слева от лезвия ножа было обнаружено прямоугольное в сечении медное обоюдоострое шило. Примесь мышьяка менее 0,4 % (табл. 1). Длина шила – 8,7 см, размеры сечения – 0,3 × 0,5 см (рис. 6,8).

4. Рядом с вышеописанными предметами располагалась проколка из левой локтевой кости овцы / козы, лежавшая острием к ССЗ. Нижняя (рабочая часть) зашлифована в процессе

употребления. Размеры: 11,7 × 3,5 × 1,0 см (рис. 6,12).

5. К Ю от левого плеча костяка 1 был найден астрагал овцы / козы. Размеры: 3,6 × 2,5 × 2,2 см.

6. Еще один астрагал овцы / козы был обнаружен в 0,11 м к С от нижней челюсти костяка 2. Размеры: 3,6 × 2,4 × 1,9 см.

7. Возле шейных позвонков костяка 2 было найдено серебряное височное кольцо в 1,5 оборота, изготовленное из округло-уплощенной в сечении проволоки с расплюснутыми концами. Диаметр кольца – 1,5 см, размеры сечения проволоки – 0,2 × 0,4 см (рис. 6,4).

8. Второе серебряное височное кольцо в 1,5 оборота, изготовленное из округло-уплощенной в сечении проволоки с расплюснутыми концами, было найдено при снятии черепа костяка 2, располагавшегося под плечевой костью костяка 1. Диаметр кольца – 1,3–1,5 см, размеры сечения проволоки – 0,2 × 0,3 см (рис. 6,5).

Погребение 42. Представляло собой катакомбу, ориентированную длинной осью по линии ССВ – ЮЮЗ, с камерой, выведенной под узкую юго-юго-западную стенку (рис. 3). Входная яма имела прямоугольную в плане форму с четкими углами и вертикальными стенками. В противоположной от входа узкой стенке по углам были оставлены небольшие приступки для спуска во входную яму. Входная яма в ЮЮЗ направлении (ко входу в погребальную камеру) несколько сужалась по верхнему контуру. На участке этого сужения стенки книзу расширялись и в них по обе стороны были устроены боковые уступы-заплечики, внешний край которых располагался примерно на уровне верхнего абриса входной ямы и компенсировал это расширение стенок.

На стенах входной ямы были зафиксированы вертикальные следы обработки узким тесловидным орудием. Дно входной ямы от ВСВ к ЮЮЗ части сначала плавно понижалось, но ближе к ЮЮЗ части был устроен небольшой овальный в плане вырез-лаз, который далее плавно вел в погребальную камеру. Камера имела форму широкого овала, ориентированного длинной осью по линии ЗСЗ – ВЮВ. Ее стены и свод не сохранились ввиду обрушения в древности.

Размеры входной ямы по верхнему краю – $2,15 \times 1,3$ м; на уровне уступов-заплекчиков – $2,12 \times 1,5$ м. Глубина входной ямы $3,53$ м от уровня насыпи 3, с которого была введена катакомба. Размеры камеры – $2,8 \times 2,3$ м. Зафиксированная высота входа (потолка) – $0,86$ м. Входная яма и катакомба были заполнены темно-серой рыхлой супесью.

На дне погребальной камеры, немного ближе к юго-юго-западной стенке, лежали скелеты двух погребенных (рис. 4,2). Костяк 1 принадлежал мужчине⁵ 25–35 лет, который располагался в слабоскорченной позе на правом боку посередине камеры с некоторым смещением к ее задней стенке. Череп умершего был смещен из анатомического положения – завален лицевой частью на пространство перед грудью костяка. По направлению позвоночного столба можно сделать заключение, что мужчина был ориентирован головой на ЮВ. Его правая рука, слегка согнутая в локте, была вытянута перед туловищем. Кисть располагалась перед правым бедром. Левая рука, также слабо согнутая в локте, располагалась на туловище и кистью покоилась на запястье правой руки. Угол скорченности в тазобедренном суставе был тупой, угол в коленях – тоже. Стопы ног, уложенные вместе, покоились на правой стороне.

Перед грудью костяка 1, ближе ко входу в камеру, в слабоскорченной позе на правом боку располагался скелет младенца (костяк 2). Его череп был раздавлен и слегка смещен, позвоночным столбом он был ориентирован на ЮВ. Кости рук были вытянуты по направлению к тазовым костям. Угол скорченности в тазобедренном суставе был тупой, угол в коленях – острый.

На дне камеры под скелетами и возле них прослеживался тлен темно-коричневого цвета с обильными вкраплениями охры. Наиболее интенсивные пятна охры отмечены у черепа, тазовых костей, колен и ступней ног костяка 1. У входа в камеру, а также в нижней части лаза из входной ямы фиксировались скопления углей. В северо-северо-западном углу камеры обнаружена прослойка золы.

Инвентарь:

1. Кремневая конкреция из девонских отложений цилиндрической формы. Располагалась в изголовье умершего, к ЮВ от места

анатомического расположения черепа. Снаружи оконтурена белой рыхлой коркой кремнезема толщиной $0,1-0,2$ см, внутри которой заметно ядро из серого кремня. В сечении округло-овальная. Размеры: длина – $12,0$ см; сечение – $3,5 \times 2,9$ см (рис. 7,6,9).

2. Кремневый отщеп темно-коричневого цвета с желвачной коркой серого цвета. Найден в 5 см к С от кремневой конкреции. Размеры: $6,6 \times 3,8 \times 1,0$ см (рис. 7,3,9).

3. Бронзовое тесло вытянуто-продолговатой формы с расширяющимися гранями от округлого обушка к секировидному лезвию. Примесь мышьяка $1-3$ % (табл. 1). Найдено в 13 см к ЗЮЗ от кремневой конкреции. Сохранность хорошая. Лезвийная и обушковая части подвергались заточке. Размеры: длина – $11,6$ см; ширина у обушка – $2,0$ см, у лезвия – $5,3$ см; толщина – до $0,7$ см (рис. 7,7,9).

4. Медный проушный топор с обушковой частью, украшенной тремя рядами горизонтальных нервюров и секировидной лезвийной частью. Обнаружен в 11 см к ЮЗ от бронзового тесла. Примесь мышьяка менее $0,8$ % (табл. 1). На брюшке топора имеется полость – след литника. У проушины топора со стороны брюшка зафиксирован фрагмент дерева, предположительно от рукоятки орудия (рис. 7,9). Размеры: длина – $11,8$ см; ширина у обушка – $4,0$ см, у лезвия – $7,5$ см; толщина у проушины – $3,8$ см, в середине лезвия – 2 см (рис. 7,8).

5. Серебряные височные кольца в $1,5$ оборота (3 экземпляра):

1) найдено на черепе младенца, свито из круглой в сечении проволоки, оба конца расплющены, имеют аккуратные уплощенно-овальные очертания; размеры: диаметр кольца – $1,5-1,6$ см; сечение проволоки – $0,4$ см (рис. 6,1);

2) найдено под черепом младенца, свито из продолговатой в сечении проволоки, один конец сильно расплющен; размеры: диаметр кольца – $1,5$ см; сечение проволоки – $0,35-0,45$ см (рис. 6,3);

3) найдено в черепе мужчины, свито из овальной в сечении проволоки, один конец расплющен; размеры: диаметр кольца – $1,5$ см; сечение проволоки – $0,35-0,45$ см (рис. 6,2).

6. Бронзовый нож средней степени сохранности. Примесь мышьяка $1-2$ % (табл. 1).

Изготовлен способом литья и последующей проковки. Имеет удлиненный, конической формы черенок, покатые плечики и лезвие лавролистных очертаний со сплошной заточкой. Размеры: длина – 16 см; ширина черенка – 0,7–1,3 см; длина лезвия – 11,1 см; ширина лезвия – 3,9 см; толщина – до 0,3 см (рис. 6,13).

7. Камень. Найден в 0,07 м к 3 от рукоятки ножа. Представлял собой кусок песчаника серого цвета кубической формы. Размеры: 4,5 × 4,0 × 3,3 см (рис. 6,10).

8. Бронзовое шило. Примесь мышьяка 1–2 % (табл. 1). Найдено в 0,07 м к ЗСЗ от рукоятки ножа. Представляло собой обоюдоострое четырехгранное орудие. Одна треть шила отделена от остальной части утолщением-перехватом. Длина – 9,2 см, толщина – до 0,5 см (рис. 6,9).

9. Проколки из локтевой кости овцы / козы (3 экземпляра). Нижние (рабочие) части орудий (острия) зашлифованы от использования:

1) найдена с правой, северо-восточной стороны скопления предметов; размеры: 16,1 × 3,3 × 1,0 см (рис. 8,1);

2) найдена в центре скопления предметов; размеры: 11,6 × 3,1 × 0,8 см (рис. 8,3);

3) найдена с юго-западной стороны от скопления предметов; размеры: 12,0 × 3,2 × 0,8 см (рис. 8,2).

10. Кремневые отщепы (4 экземпляра):

1) найден в скоплении предметов, под центральной проколкой, представляет собой массивный кусок темно-серого кремня со значительным участком желвачной корки; размеры: 5,5 × 3,8 × 1,8 см (рис. 7,2);

2) найден в скоплении предметов, слева (к ЮЗ) от центральной проколки, представляет собой скол серого кремня с участком желвачной корки; размеры: 5,6 × 2,5 × 1,8 см (рис. 7,4);

3) найден в скоплении предметов, слева (к ЮЗ) от отщепа п. 10(2); представляет собой скол темно-серого кремня с коричневым оттенком; размеры: 5,4 × 1,9 × 1,3 см (рис. 7,1);

4) найден с торцевой, северо-западной стороны скопления предметов; представляет собой небольшой отщеп светло-серого кремня; размеры: 3,5 × 2,0 × 0,8 см (рис. 7,5).

11. Кусок мела, найден с торцевой, северо-западной стороны от скопления предметов. Имел размеры: 3,2 × 2,8 см.

12. Астрагал овцы / козы. Найден в 0,1 м к ЮЗ от скопления предметов. Размеры: 3,7 × 2,1 см.

13. Камень. Обнаружен под поясничным отделом позвоночника костяка 1. Массивный, удобный для захвата рукой камень со следами использования (шлифовки?) на торцевой стороне. Размеры: 11,0 × 5,6 × 2,5 см (рис. 8,5).

14. У северо-западной стенки камеры стоял лепной орнаментированный сосуд. Здесь же располагалось скопление древесных угольков. Сосуд плоскодонный острореберный с двумя выступами-упорами, имеющими сквозные вертикальные отверстия. Внешняя поверхность тщательно сглажена и подложена. Заметны затертые полосчатые следы сглаживания. Снаружи сосуд имеет красновато-коричневый, охристый цвет. Внутренняя поверхность черная. Тесто хорошо отмученное, черное, без заметной примеси. На ребро сосуда нанесены короткие вертикальные насечки гладким штампом. Верхняя половина тулова покрыта пятью горизонтальными рядами петлевидных отпечатков (так называемых ов), выполненных чрезвычайно тонкой веревкой. Размеры: диаметр венчика – 14,5 см, диаметр тулова (без выступов) – 16,2 см, диаметр тулова (с выступами) – 18,2 см, диаметр дна – 8,5 см, высота – 10,3 см. Диаметр отверстий – 0,3–0,4 см. Толщина стенок и дна – 0,8 см (рис. 8,4).

Анализ погребального обряда и инвентаря

Т-образные конструкции катакомб 26 и 42, ритуал обращения с умершими, состав инвентаря – все это свидетельствует о культурно-хронологической близости обоих погребений. Но все названное – это сходство на уровне общих категорий признаков. Анализ деталей обряда и инвентаря на уровне типов и их вариантов выявляет различие этих комплексов, уточняет датировку каждой из катакомб. Основой для такого подхода служит уже упомянутый факт, что катакомба 42 является впускной в насыпь, сооруженную над катакомбой 26.

Прежде всего, обе Т-образные катакомбы различаются устройством входной ямы. По классификации погребальных сооружений

позднеямого-раннекатакомбного времени на Нижнем Дону катакомба 26 имеет морфологически более выраженный и архаичный вариант спуска в погребальную камеру (вариант «а»), чем у катакомбы 42 (вариант «в») [Кияшко, 1999, с. 19–20, рис. 2].

Еще одно отличие прослеживается в ритуале изучаемых погребений. Катакомба 26 содержит признаки проникновения в погребальную камеру спустя время, необходимое для исчезновения мягких тканей трупов (рис. 2, 4, 1). Зафиксирован комплекс преднамеренных действий с костями умерших. У обоих скелетов идентично смещены черепа – на расстояние 0,6 м вправо от анатомического положения, при сохранении их изначального разворота лицом вправо (рис. 5, 1, 2, 4). Причем у мальчика (костяк 2) четко фиксируется сохранение *in situ* первого шейного позвонка (рис. 5, 3), а у мужчины (костяк 1) нижняя челюсть отделена от черепа и аккуратно положена подбородочным выступом на локтевой сустав правой руки (рис. 5, 5). В то же время головка левой плечевой кости взрослого располагается на сдвинутом черепе ребенка (рис. 5, 1, 2).

Этот факт можно трактовать по меньшей мере двояко: во-первых, как свидетельство более позднего подзахоронения мужчины в могильную камеру; во-вторых, как результат естественного завала мужского костяка с правого бока на спину в процессе исчезновения мягких тканей. О последнем свидетельствует характерный изгиб влево позвоночника умершего и нетипичное расположение предплечья и кисти левой руки – под левым тазобедренным суставом. Впрочем, если принять вторую версию, то следует признать странную асинхронность разложения умерших: завал туловища мужчины на спину произошел тогда, когда череп ребенка уже был смещен. Возможно, это наблюдение возвращает нас к первой версии об асинхронности помещения в катакомбу умерших.

Определенные основания для вывода о постпохоронных вскрытиях катакомбы 26, в том числе и для подзахоронения, заключаются в сложной структуре курганный насыпи 3, созданной над катакомбой 26. На профиле юго-западной бровки заметны два яруса суглинистых выкидов, линзы которых сходятся к по-

гребению 26. Нижний ярус выкидов залегает на насыпи 2, то есть на уровне впуска катакомбы 26, а верхний ярус – в толще насыпи 3, созданной над этим погребением (рис. 1).

Ритуал погребения 42 представляется более простым (рис. 3, 4, 2). Это, несомненно, единовременное погребение двух умерших: взрослого и младенца. Смещение черепа мужчины – завал его лицевой части на пространство перед грудью костяка – произошло, скорее всего, по естественным причинам. Удерживающие голову в анатомическом положении связки исчезли раньше, чем сгнило высокое изголовье погребального ложа. Вероятно, частью того изголовья был набор предметов инвентаря, найденных в районе черепа, и его предполагаемая (см. ниже) органическая основа.

Инвентарь изучаемых катакомб, как уже было отмечено, структурно очень близок. Но детальный анализ выявляет расширение состава предметов (в том числе и в стандартных наборах) от катакомбы 26 к катакомбе 42, а также их типологические отличия.

Ядром инвентарного комплекса, присутствующим в обоих погребениях, служат вещи, планиграфически объединенные в набор, принадлежащий одному из погребенных (рис. 9). В катакомбе 26 перед костяком мальчика, лежащим на правом боку, выложены в определенном порядке, сверху вниз: костяная проколка, кремневый отщеп, бронзовый нож и шило (рис. 9, 1, 1а). Острие проколки, нож и шило были направлены также вниз, к ногам погребенного. Несколько в отдалении от набора предметов найдены два астрагала. В катакомбе 42 присутствует практически идентичный набор предметов, несколько расширенный по составу (рис. 9, 2, 2а). Он располагался перед костяком младенца. Предметы были выложены в обратном порядке, снизу вверх: кусок мела, три костяные проколки, бронзовое шило, четыре кремневых отщепа, кусочек камня пирамидальной формы и бронзовый нож. И в этот раз острия проколки, нож и шило были направлены в одну сторону – вверх, к черепу погребенного. Такое компактное упорядоченное размещение предметов в обеих катакомбах свидетельствует, что мы имеем дело с определенным набором, функциональное назначение которого неясно. Мож-

но предположить, что вещи имели упаковку из органики (сумку?) и располагались острыми вниз таким образом, что наиболее тяжелые металлические предметы находились ближе ко дну «сумки». Скорее всего, ее можно было привесить к поясу подростка или взрослого человека. Таким образом, в катакомбе 26 у мальчика 7–8 лет «сумка» находилась в правильном положении – острыми и тяжелыми предметами вниз. У новорожденного из катакомбы 42 этот набор находился острыми предметами вверх. Возможно, «сумка» был положена младенцу «на вырост» и поэтому находилась в перевернутом, не функциональном положении.

Сочетания в одном наборе орудий из локтевой кости копытных с металлическими ножами и шильями известны в погребениях раннекатакомбного периода. Можно упомянуть захоронение двух взрослых субъектов в катакомбе Северск, кург. 1, погр. 2 (среднее течение р. Северский Донец), с круглодонным сосудом ямного типа, где встречен компактный набор: нож, шило и две проколки из локтевых костей мелкого рогатого скота. Еще одна проколка и серебряное височное кольцо в 1,5 оборота были найдены у черепа одного из погребенных [Санжаров, 1983, с. 204, рис. 2, с. 205, рис. 4]. Широкую подборку аналогий подобным костяным орудиям, а также их трактовок в литературе приводит А.Н. Усачук. Исследователь анализирует обнаруженное в погребении 5 кургана 3 комплекса Золотой в саратовском Правобережье Волги сочетание металлических ножа, шила и костяных орудий из локтевых костей лошади [Усачук, 2009, с. 170–175]. Это захоронение в яме также датируется раннекатакомбным временем – XXIX–XVII вв. до н.э. [Мимоход, 2009, с. 165]. Однако в случае комплекса Золотой речь идет о костяных орудиях с двузубым рабочим концом, которые А.Н. Усачук трактует как «каламы», или твердые перья – инструменты для нанесения краски на твердые и эластичные (кожа, ткань) поверхности [Усачук, 2009, с. 172]. Костяные орудия из наборов в изучаемых погребениях, а также в катакомбе Северск, кург. 1, погр. 2, скорее всего, были проколками.

Хронологическими маркерами рассматриваемых наборов являются входящие в их

состав металлические орудия. В катакомбе 26 – это медные нож и шило, в катакомбе 42 – аналогичные изделия из мышьяковистой бронзы. В типологическом отношении нож из погребения 26 – с узколистовидным подтреугольным пером и особенно характерным длинным брусковидным черешком – является более архаичным, чем нож из погребения 42. Он близок по форме к разновидности ножей из ямных погребений Нижнего Поволжья [Кияшко, 2002, с. 37, рис. 2,2–4, с. 38, рис. 3,5] и преддонецких катакомб Нижнего Дона [Кияшко, 1999, с. 151, рис. 95,21,22,25], которая на более поздних этапах катакомбной культуры практически не встречается. Форма широколистовидного ножа из погребения 42 тоже известна в этот период [Кияшко, 1999, с. 151, рис. 94,17, 95,26], но она необычна здесь своим коротким подтреугольным черешком. Подобные изделия близки к орудиям из раннедонецких погребений Донбасса (например, Александровск, кург. 9, погр. 25), где формируется характерная для этого периода пятиугольная схема клинка [Братченко, 2001, с. 21, рис. 18].

Еще одним объединяющим изучаемые могилы признаком стали находки серебряных височных колец, которые сопровождали мальчика из катакомбы 26, а также мужчину и младенца из катакомбы 42. Само по себе наличие в погребениях таких украшений причисляет эти погребения к обширной группе позднеямных и раннекатакомбных древностей Нижнего Дона, Северского Донца, Восточного Приазовья, содержащих серебряные височные кольца [Братченко, 2001, с. 27]. Е.И. Гак при изучении серебряных височных колец из погребений ямной, новотитаровской, ранних звеньев северокавказской и катакомбной культур степного Предкавказья выявил смену мелких (до 1 см в диаметре) изделий рубежа раннего и среднего периодов бронзового века массивными экземплярами начала средней бронзы [Гак, 2016, с. 764]. Таким образом, отличие серебряных колец, свернутых из тонкой проволоки со слабо обработанными концами, из катакомбы 26 и более массивных изделий с характерными расплюснутыми концами из катакомбы 42 имеет хронологический характер.

Инвентарь катакомбы 42 включает также ряд предметов, не встреченных в катакомбе 26. Это еще один набор предметов, включающий отбойник из кремнистого желвака (конкреции) и кремневого отщепа, бронзовое тесло и медный (?) топор (рис. 3, 4, 2, 7, 9). Они располагались в головах мужчины, частично на участке, где первоначально размещался череп. Такое компактное размещение престижных металлических предметов за головой погребенных (в кожаном мешке или свертке) уже встречалось в элитных погребениях катакомбной культуры [Шинкарь, 2020, с. 138, рис. 4, с. 140, рис. 7]. В нашем случае вещи лежали более упорядоченно, практически перпендикулярно туловищу погребенного, параллельно друг другу, на расстоянии 12–13 см. Такое расположение предметов указывает на то, что они находились на каком-то общем, несохранившемся органическом носителе. Возможно, по аналогии с одновременными элитными погребениями Северного Кавказа – на деревянном блюде [Кореневский, 2019, с. 26]. Сочетание этих вещей и их размещение в могиле явно имели знаковый, символический характер, демонстрировали высокий социальный статус погребенных в катакомбе 42. Священная триада предметов хорошо известна в контексте индоевропейской мифологии, отражая сословно-кастовую структуру древнего социума [Раевский, 1977, с. 65–80]. Семантика вещей из катакомбы 42 требует специального исследования. Вполне вероятно, что этот набор инвентаря маркировал раннюю стадию социального ранжирования – военно-производственную символику, характерную для погребального обряда начала периода средней бронзы Предкавказья [Кореневский, 2019, с. 29–30]. Можно лишь высказать гипотезу, что уникальная меловая, кипенно-белая снаружи и кремнистая внутри, конкреция-отбойник с отщепом в комплекте могла символизировать сословие мастеров – изготовителей наконечников стрел; плоский топор-тесло – мастеров-плотников; а проушный топор – сословие военной аристократии.

Морфология металлических предметов из данного набора весьма интересна. Бронзовое тесло по своим пропорциям вполне соответствует раннекатакомбным стандартам. Но его индексы (отношение длины к ширине

лезвия – 2,2 и ширины лезвия к ширине пятки – 2,6) выпадают из диапазонов средних значений для этого периода: $2,3 \times 2,8$ и $1,6 \times 2$ соответственно [Братченко, 2001, с. 25]. Визуально его специфика выражается в секировидном расширении лезвия и достаточно узкой округлой пятке.

Уникальной находкой для нижнедонских памятников раннекатакомбного времени стал медный топор (примесь мышьяка менее 0,8 %). Его лезвие обращает внимание сильным секировидным расширением, а обушок – ярко выраженными желобками в три ряда. А.И. Климущина, рассматривая топор из Веселого, уверенно отнесла его к группе топоров раннекатакомбного времени типа московский / келермесский, тяготеющей по распространению к территории Северо-Западного Кавказа. Это единственная находка топора этого типа за пределами региона [Климущина, 2023, с. 116–117, рис. 2, 4]. Следует также отметить, что топор из катакомбы 42 все же выделяется своими укороченными пропорциями. Это сближает его с топорами типа Подлесье, распространенными западнее, в основном в бассейне Поднепровья [Климущина, 2023, с. 115–116, рис. 3]. Возможно, орудие из Веселого представляет собой гибридную разновидность двух типов.

Еще одним диагностичным в культурно-хронологическом отношении предметом в катакомбе 42 оказался сосуд, представляющий собой флягу с вертикальными ушками. Такая форма на территории Нижнего Подонья встречается почти исключительно в ранних катакомбах [Кияшко, 1999, с. 123, рис. 67, 1–6; Кияшко, 2001, с. 106, рис. 5, 6; Гей, Клещенко, 2015, с. 233, рис. 5, 1]. В то же время можно утверждать, что это погребения финала раннекатакомбного периода, так называемого раннедонецкого этапа. Его признаки, в частности, в орнаментации сосуда из катакомбы 42, а также некоторых других фляг (см. например: [Кияшко, 2002, с. 158, рис. 76, 2]) типичными для этого этапа шнуровыми и прототесемчатými мотивами.

Подводя итог сравнительного анализа ранних катакомб из кургана 1 могильника Веселый I, отметим, что, несмотря на значительное сходство, они по данным стратиграфии, погребального обряда и инвентаря со-

ответствуют двум этапам раннекатакомбного времени Нижнего Подонья: преддонецкому (катакомба 26) и раннедонецкому (катакомба 42).

Данные радиоуглеродного, изотопного и генетического анализов

Благодаря хорошей сохранности костных останков четырех погребенных в изучаемых катакомбах удалось провести разнообразные анализы и осуществить интеграцию данных. Радиоуглеродный AMS-анализ костей умерших из катакомб и анализ на изотопы были произведены в 2019 г. в центре ¹⁴CHRONO Королевского университета в Белфасте (шифр лаборатории UBA). В 2021 г. в процессе генетических исследований Гарвардская медицинская школа заказала проведение еще одного AMS-датирования костей умерших из катакомб 26 и 42 в Лаборатории масс-спектрометрии ускорителя Университета штата Пенсильвания (PSUAMS). К сожалению, при исследованиях в США вторая дата и генетический статус младенца из катакомбы 42 не были получены ввиду утраты образца.

Прежде всего, подведем итог анализа на содержание стабильных изотопов ¹³C и ¹⁵N. Сходство его результатов достаточно убедительно (табл. 2). Пищевой рацион людей, погребенных в катакомбах 26 и 42, был единообразен, сбалансирован и соответствовал второй модели системы питания степного населения Предкавказья [Shishlina et al., 2012, p. 751–752]. Их диета включала мясо и молоко травоядных животных, речные и озерные водяные продукты (рыба, съедобные моллюски и водные растения) и дикорастущие наземные растения.

Таким образом, высока вероятность влияния пресноводного резервуарного эффекта на приведенные ниже ¹⁴C даты проанализированных людей раннекатакомбного времени. Однако отсутствие данных изотопного анализа по синхронным останкам наземных животных не позволяет внести соответствующие омолаживающие корректировки.

Результаты двойного AMS-датирования по каждому субъекту, за исключением младенца из катакомбы 42, практически совпали.

Даже при соединении данных обеих лабораторий мы получаем диапазоны (в одну сигму) 2942–2887 лет до н.э. для мужчины и 2909–2868 лет до н.э. для мальчика из катакомбы 26. Такой же метод дает диапазоны 2888–2868 лет до н.э. для мужчины и 2870–2839 лет до н.э. для младенца (здесь только UBA) из катакомбы 42. На графиках распределений дат мы выделили красным цветом задействованные в этом синтезе диапазоны лет. Также в таблицах значений выделены красным определенные узкие даты для каждого погребенного (рис. 10, 11, 1).

В «черном спектре» остались диапазоны лет, не попадающие в зоны взаимоналожения (например, 3010–2952 лет до н.э. (UBA) у мужчины из катакомбы 26) или предельно поздние по культурно-хронологическим соображениям (например, 2747–2629 лет до н.э. (PSUAMS) для мужчины из катакомбы 42). Но главным фактором, позволившим предельно сузить радиоуглеродные даты, стали результаты генетического анализа, проведенного в Гарвардской медицинской школе. Было установлено близкое родство всех погребенных в катакомбах умерших (очевидно, и младенца) по мужской линии (рис. 11, 2). Мальчик 7–8 лет из катакомбы 26 и мужчина 25–35 лет из более поздней по стратиграфии и хронологии катакомбы 42 оказались в первой степени родства (родные братья), а мужчина 45–55 лет из катакомбы 26 по отношению к этим братьям – во второй степени родства (дядя?) (рис. 11, 3).

Таким образом, можно констатировать принадлежность похороненных в катакомбах 26 и 42 к одной семье, что объясняет целый ряд отмеченных выше их взаимосвязей как по прижизненным обстоятельствам (единая среда обитания и рацион питания), так и по археологическим признакам (планиграфия катакомб в кургане, коллективные захоронения, единая гарнитура украшений, идентичные по структуре наборы инвентаря и т. д.).

Вопросы генезиса катакомбного обряда

Подводя итог анализа катакомб 26 и 42 из кургана 1 могильника Веселый I, следует отметить, что это один из самых ярких, но далеко не единичных случаев явной близости

раннекатакомбных комплексов в курганах Нижнего Дона. При таком сходстве они, тем не менее, демонстрируют между собой определенные стратиграфические, конструктивные, ритуальные и инвентарные различия. При публикации материалов кургана 1 могильника Арпачинский III на Левобережье Нижнего Дона А.Н. Гей и А.А. Клещенко охарактеризовали ситуацию с двумя впускными коллективными ранними катакомбами 3 и 5, которая структурно и с высокой долей вероятности хронологически близка рассмотренному нами случаю с катакомбами 26 и 42 кургана 1 могильника Веселый I [Гей, Клещенко, 2015].

Катакомба 3 кургана 1 могильника Арпачинский III была основной для второй насыпи кургана, созданного над позднеямным захоронением 4. Катакомба 5 была впускной во вторую насыпь. Входная яма катакомбы 3 отличалась глубоким вырезом-лазом в погребальную камеру, дно входной ямы катакомбы 5 плавно понижалось ко входу в камеру. В катакомбу 3 зафиксировано повторное проникновение для подзахоронения второго покойника. Ритуал катакомбы 5: вторично похороненные женщина и ребенок при лежащем в анатомическом порядке мужчине косвенно свидетельствует о семейном характере могилы.

Все перечисленные признаки параллельны особенностям катакомб из могильника Веселый I. Катакомба Арпачинский III, кург. 1, погр. 5, содержит сосуд-флягу, аналогичную фляге из катакомбы Веселый I, кург. 1, погр. 42. Обе эти катакомбы имеют чрезвычайно близкую радиоуглеродную дату. Более ранняя катакомба Арпачинский III, кург. 1, погр. 3, не датирована, но стратиграфически, типологически и ритуально соответствует катакомбе Веселый I, кург. 1, погр. 42 (рис. 12).

Таким образом, рассмотренные материалы дают основания считать коллективные ранние катакомбы Нижнего Дона вскрываемыми и пополняемыми семейными склепами. Традиция сооружения таких склепов возникает на предднецком этапе раннекатакомбного времени, достоверно существует на рубеже XXX–XXIX вв. до н.э. и угасает на ранне-

днецком этапе. По всей вероятности, семейно-родовая катакомба-склеп сменяется обычаем подкурганной группировки погребений родственников, как одиночных, так и коллективных, в одноразовых катакомбах. Очевидно, сам курган (или его участок) заменяет склеп. Чрезвычайно быстрый отказ от многоразовых катакомб-склепов в степи связан с привнесенным и чуждым для подвижных скотоводов Восточной Европы характером склеповой традиции, распространявшейся с юга из центров древней оседлости вслед за технологическим влиянием в сфере металлургии [Кияшко, 2020, с. 84].

ПРИМЕЧАНИЯ

¹ Исследование проведено в рамках выполнения программы ФНИ ГАН «Степные скотоводческие культуры, оседлые земледельцы и городские цивилизации Северной Евразии в энеолите – позднем железном веке (источники, взаимодействия, хронология)» (FMZF-2022–0014).

The study was conducted within the framework of the program of the Federal Research Institute of the Russian Academy of Sciences “Steppe Pastoral Cultures, sedentary farmers and urban civilizations of Northern Eurasia in the Eneolithic – Late Iron Age (sources, interactions, chronology)” (FMZF-2022–0014).

² Благодарю Юрия Константиновича Гугуева за любезно предоставленный материал для публикации.

³ Определения костей животных сделаны доктором, кандидатом биологических наук, археозологом Ю.Я. Мягковой [Гугуев, 2018, с. 287–296].

⁴ Определения антропологического материала выполнены младшим научным сотрудником Центра египтологических исследований РАН А.О. Китовой [Гугуев, 2018, с. 278–286] и скорректированы в отношении половой принадлежности погребенных по данным генетического анализа (рис. 11,2), выполненного Д. Райхом (D. Reich) в лаборатории Гарвардской медицинской школы.

⁵ В предварительной публикации этого комплекса [Кияшко, 2024] костяк 1 был определен как женщина в соответствии с отчетом [Гугуев, 2018, с. 141]. В настоящей статье внесена поправка на основании генетического анализа: костяк 1 принадлежит мужчине.

ПРИЛОЖЕНИЯ

Таблица 1. Результаты рентгенофлуоресцентного анализа металлических изделий

Table 1. X-ray fluorescence analysis results of the metal objects

Место	Инв. №	Предмет	Cu	As	Sn	Pb	Sb	Ag	Ni	Fe
П. 26	60	Нож	Осн.	–	–	–	–	<0,9	–	<0,2
	61	Шило	Осн.	<0,4	–	–	–	Сл.	–	Сл.
П. 42	185	Тесло	Осн.	1–3	–	–	–	Сл.	–	<0,2
	186	Топор	Осн.	<0,8	–	–	–	–	–	Сл.
	187	Нож	Осн.	1–2	Сл.	–	–	–	–	<0,2
	190	Шило	Осн.	1–2	–	–	–	Сл.	–	Сл.

Таблица 2. Результаты изотопного анализа костей погребенных

Table 2. Isotope analysis results of the bones of the buried

UBNo	Идентификатор образца	$\sigma^{13}C$	$\sigma^{15}N$	Соотношение C:N	Подготовка	Итог
40363	Vesely, k. 1, b. 26 (adult human)	-18,4	12,9	3,16	Collagen	12,80
40364	Vesely, k. 1, b. 26 (child)	-18,2	12,1	3,16	Collagen	10,60
40365	Vesely, k. 1, b. 42 (adult human)	-18,1	12,6	3,15	Collagen	11,20
40366	Vesely, k. 1, b. 42 (child)	-17,8	12,9	3,17	Collagen	11,00

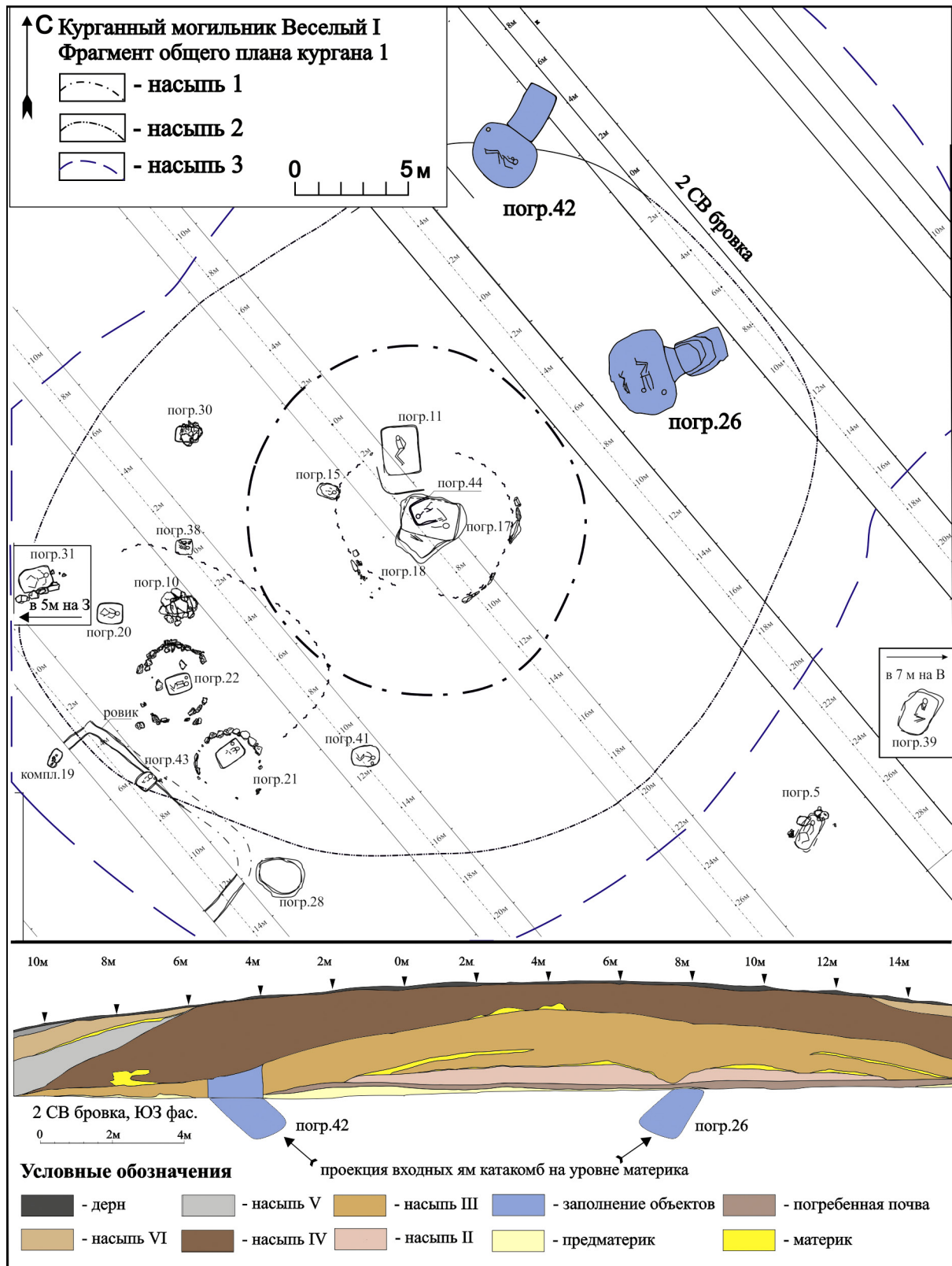


Рис. 1. Курганный могильник Веселый I, курган 1. Фрагмент общего плана и стратиграфического разреза (чертеж Ю.К. Гугуева)

Fig. 1. Vesely I burial mound, kurgan 1. Fragment of the general plan and the stratigraphic section (plan by Yu.K. Guguev)

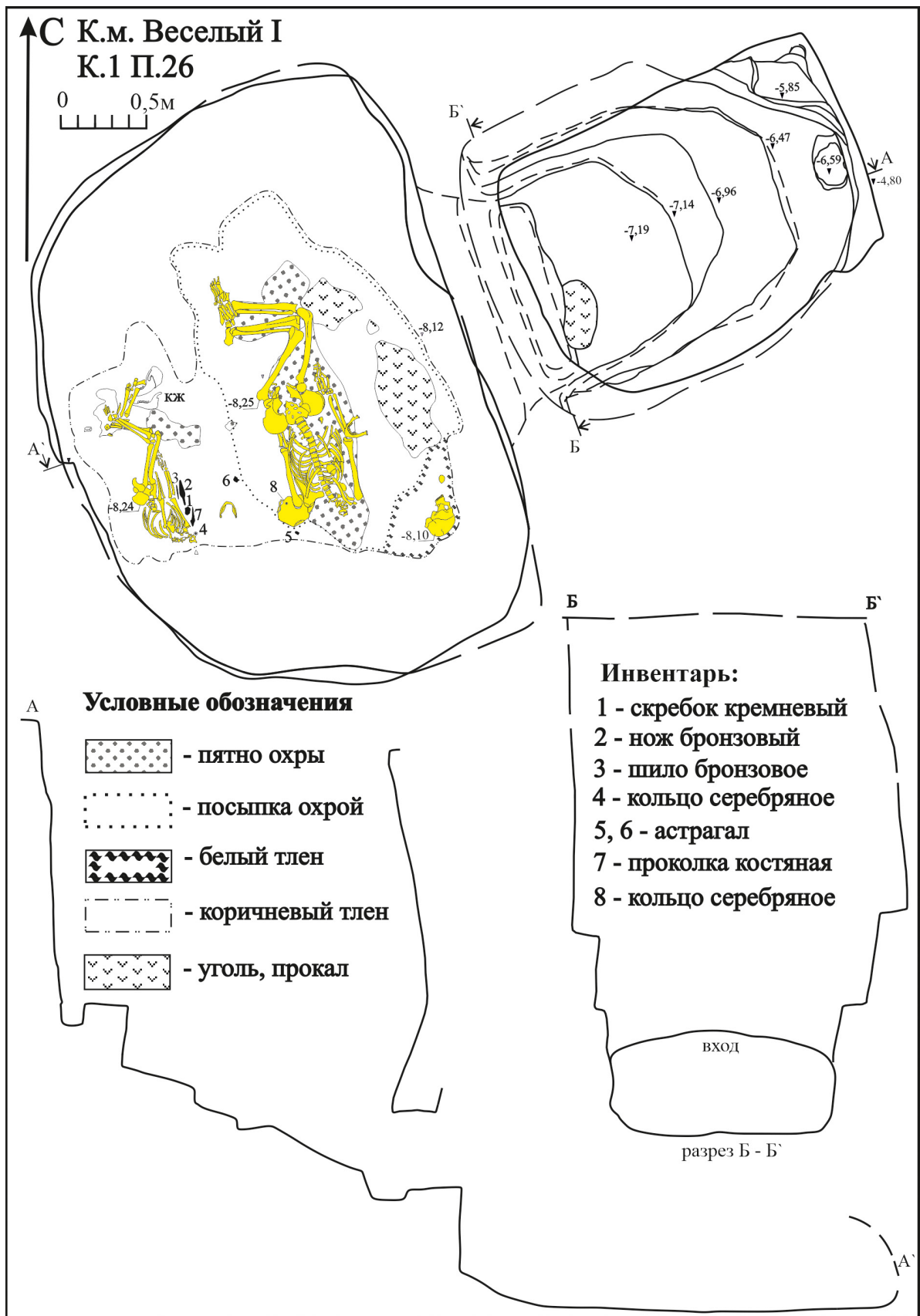


Рис. 2. Курганный могильник Веселый I, курган 1, погребение 26 (чертеж Ю.К. Гугуева)

Fig. 2. Vesely I burial mound, kurgan 1, burial 26 (plan by Yu.K. Guguev)

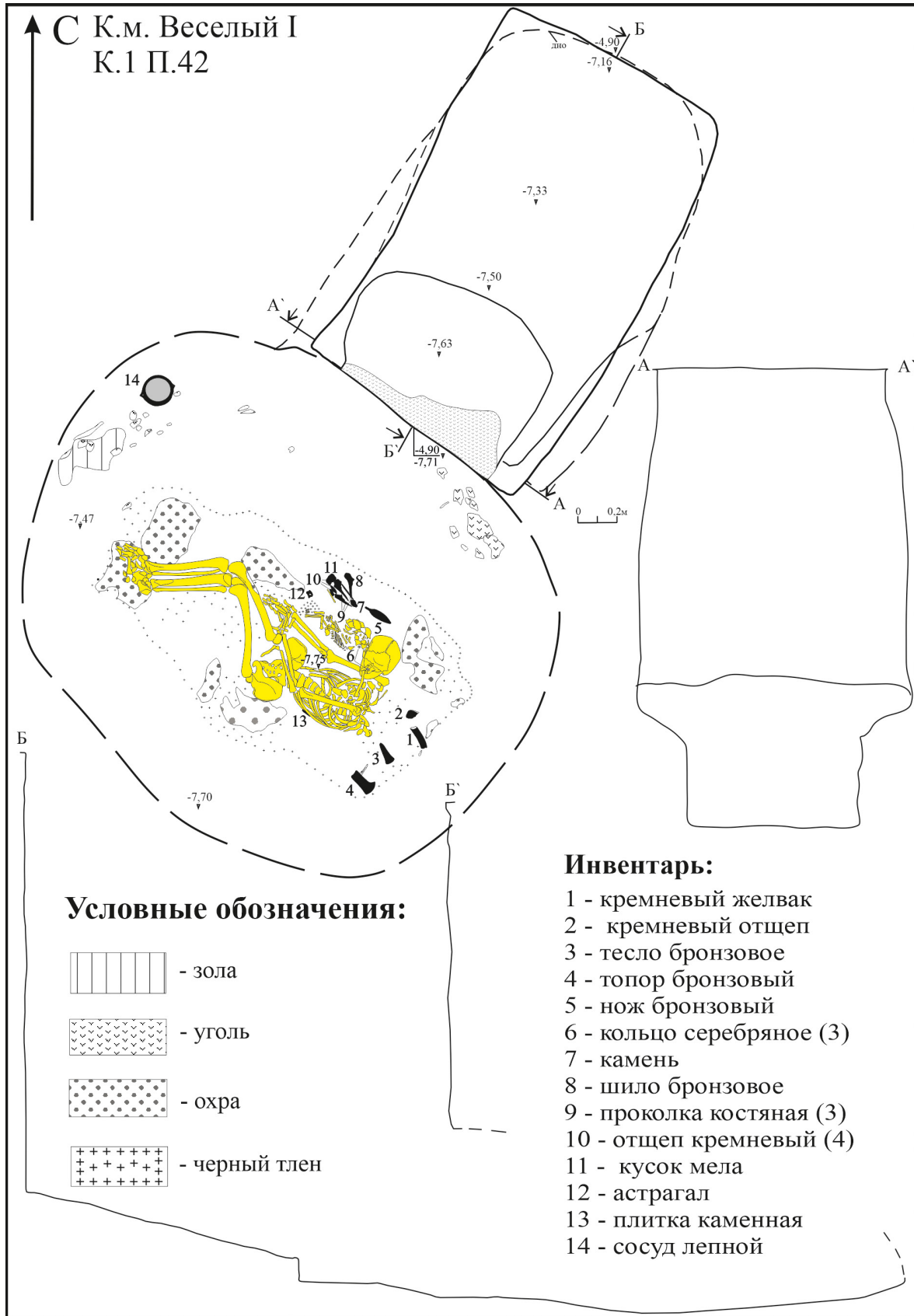


Рис. 3. Курганный могильник Веселый I, курган 1, погребение 42 (чертеж Ю.К. Гугуева)

Fig. 3. Vesely I burial mound, kurgan 1, burial 42 (plan by Yu.K. Guguev)

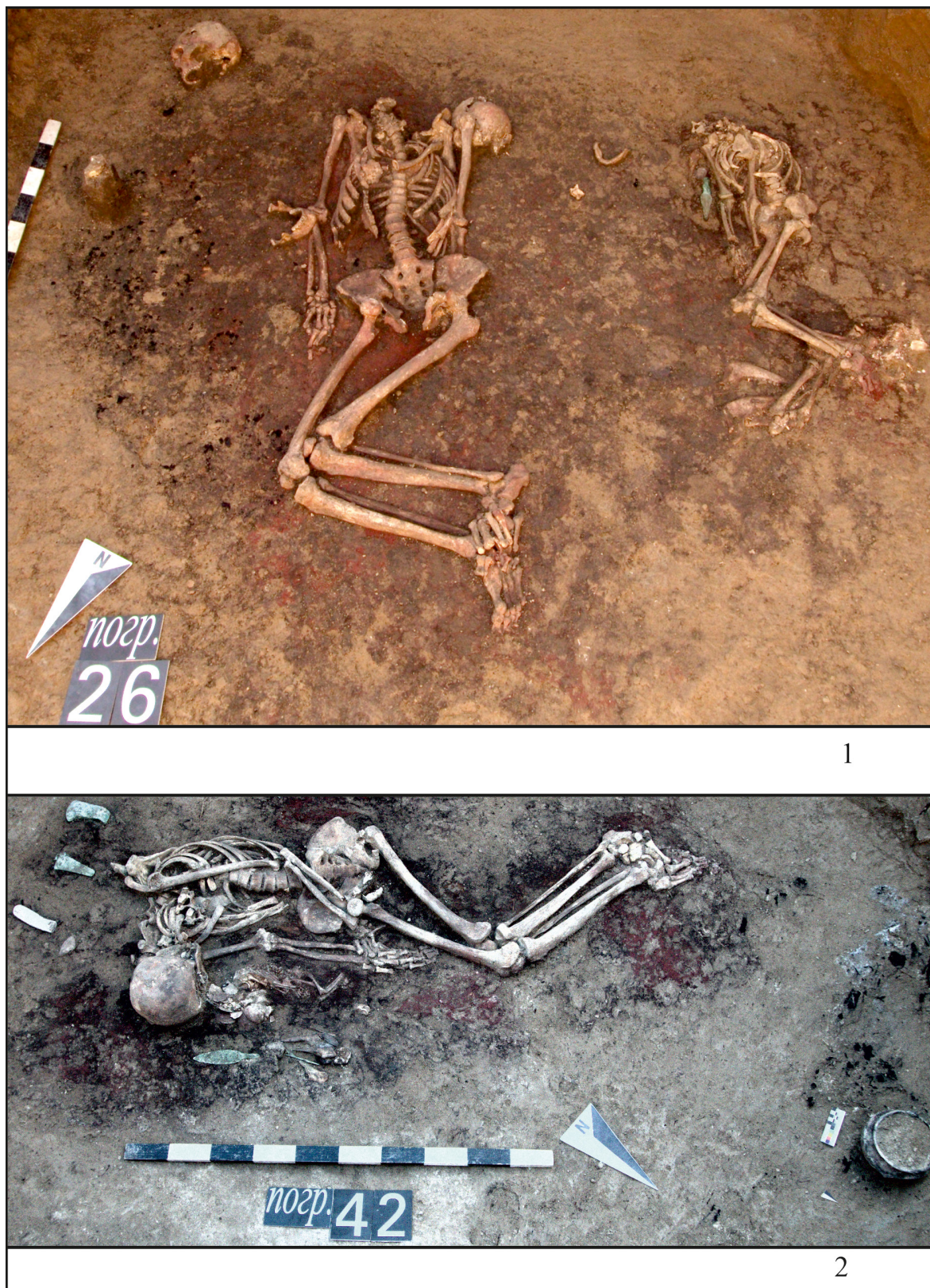


Рис. 4. Курганный могильник Веселый I, курган 1:

1 – погр. 26; 2 – погр. 42 (фото Ю.К. Гугуева)

Fig. 4. Vesely I burial mound, kurgan 1:

1 – burial 26; 2 – burial 42 (photo by Yu.K. Guguev)

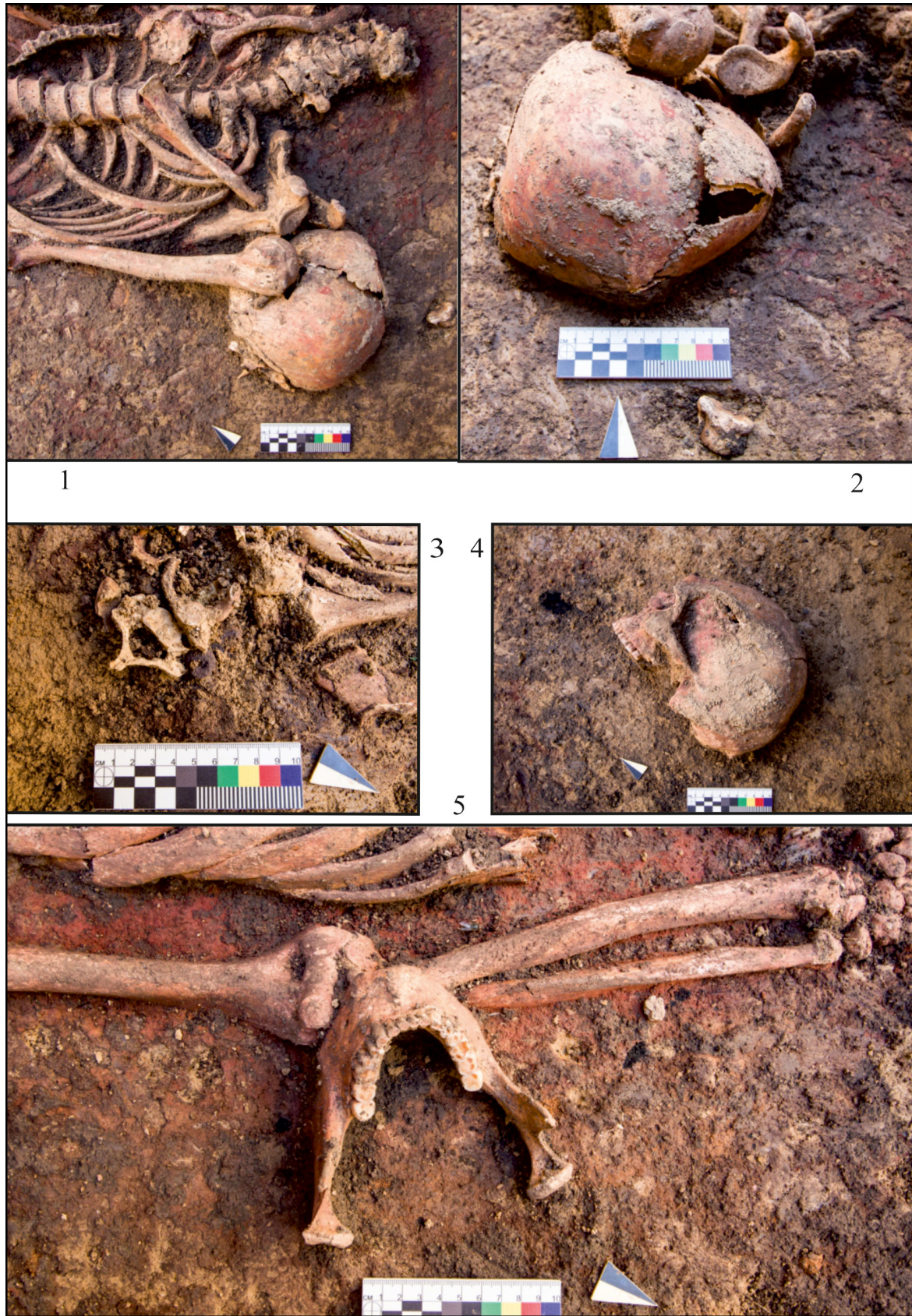


Рис. 5. Курганный могильник Веселый I, курган 1. Детали погребения 26 (фото Ю.К. Гугуева)

Fig. 5. Vesely I burial mound, kurgan 1. Details of the burial 26 (photo by Yu.K. Guguev)

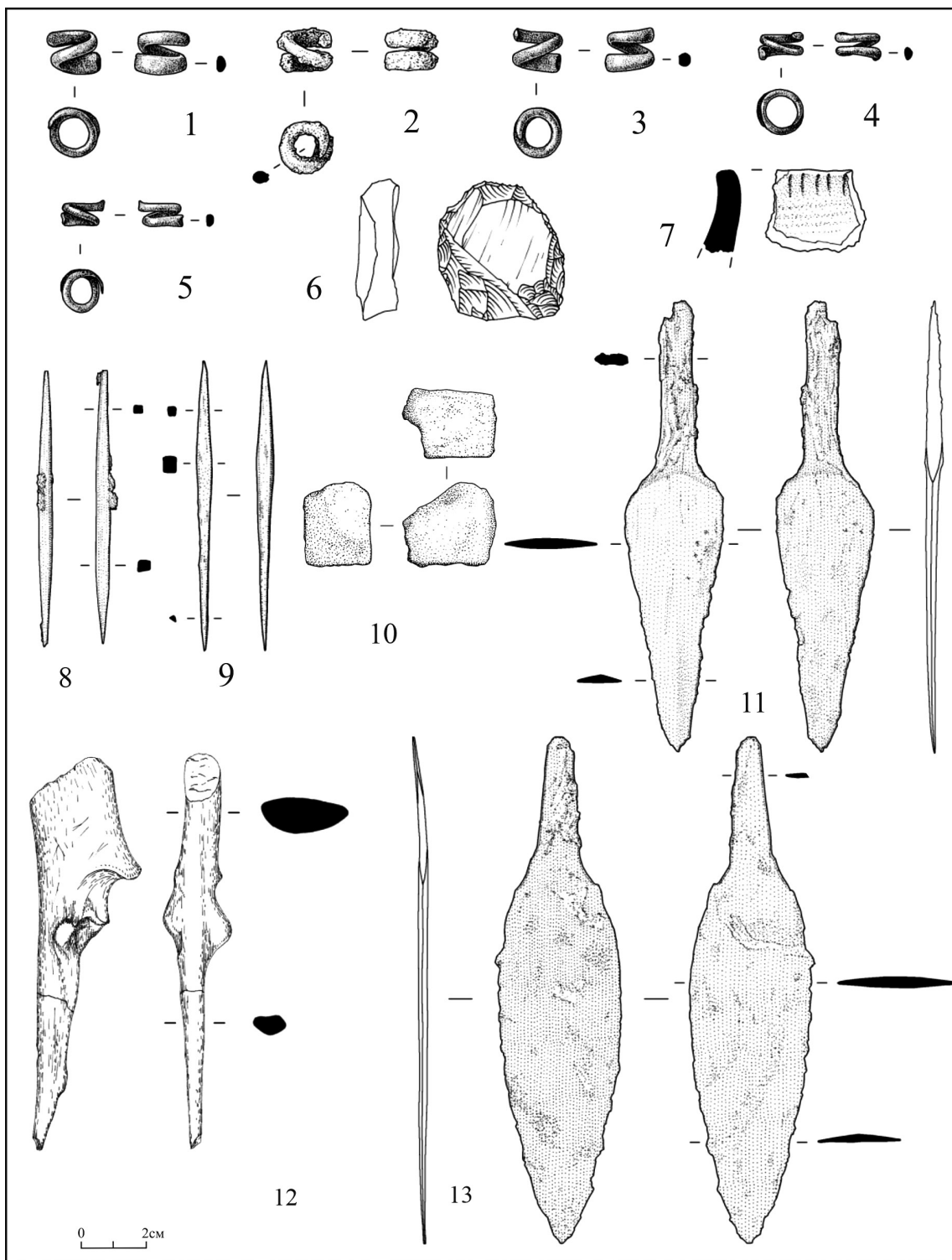


Рис. 6. Курганный могильник Веселый I, курган 1. Рисунки вещей (прорисовки Н.А. Буякиной):
 Погр. 42: 1-3 – серебряные височные кольца; 9 – бронзовое шило; 10 – камень песчаник; 13 – бронзовый нож.
 Погр. 26: 4, 5 – серебряные височные кольца; 6 – кремневый скребок; 7 – фрагмент керамики;
 8 – медное шило; 11 – медный нож; 12 – костяная проколка

Fig. 6. Vesely I burial mound, kurgan 1. Drawings of the grave goods (drawings by N.A. Bunyakina):

Burial 42: 1-3 – silver temple rings; 9 – bronze awl; 10 – sandstone; 13 – bronze knife.

Burial 26: 4, 5 – silver temple rings; 6 – flint scraper; 7 – ceramic fragment;
 8 – copper awl; 11 – copper knife; 12 – bone puncture



Рис. 7. Курганный могильник Веселый I, курган 1, погребение 42. Рисунки вещей и фотография ситуации (прорисовки Н.А. Буныкиной, фото Ю.К. Гугуева):

1–5 – кремневые отщепы; 6 – кремневая конкреция; 7 – бронзовое тесло; 8 – бронзовый топор;
9 – взаиморасположение предметов: бронзовые топор и тесло, кремневые конкреция и отщеп

Fig. 7. Vesely I burial mound, kurgan 1, burial 42. Drawings of the grave goods and their location outlay (drawings by N.A. Bunyakina, photo by Yu.K. Guguev):

1–5 – flint flakes; 6 – flint nodule; 7 – bronze adze; 8 – bronze axe;
9 – relative position of the objects: bronze axe and adze, flint nodule and flake

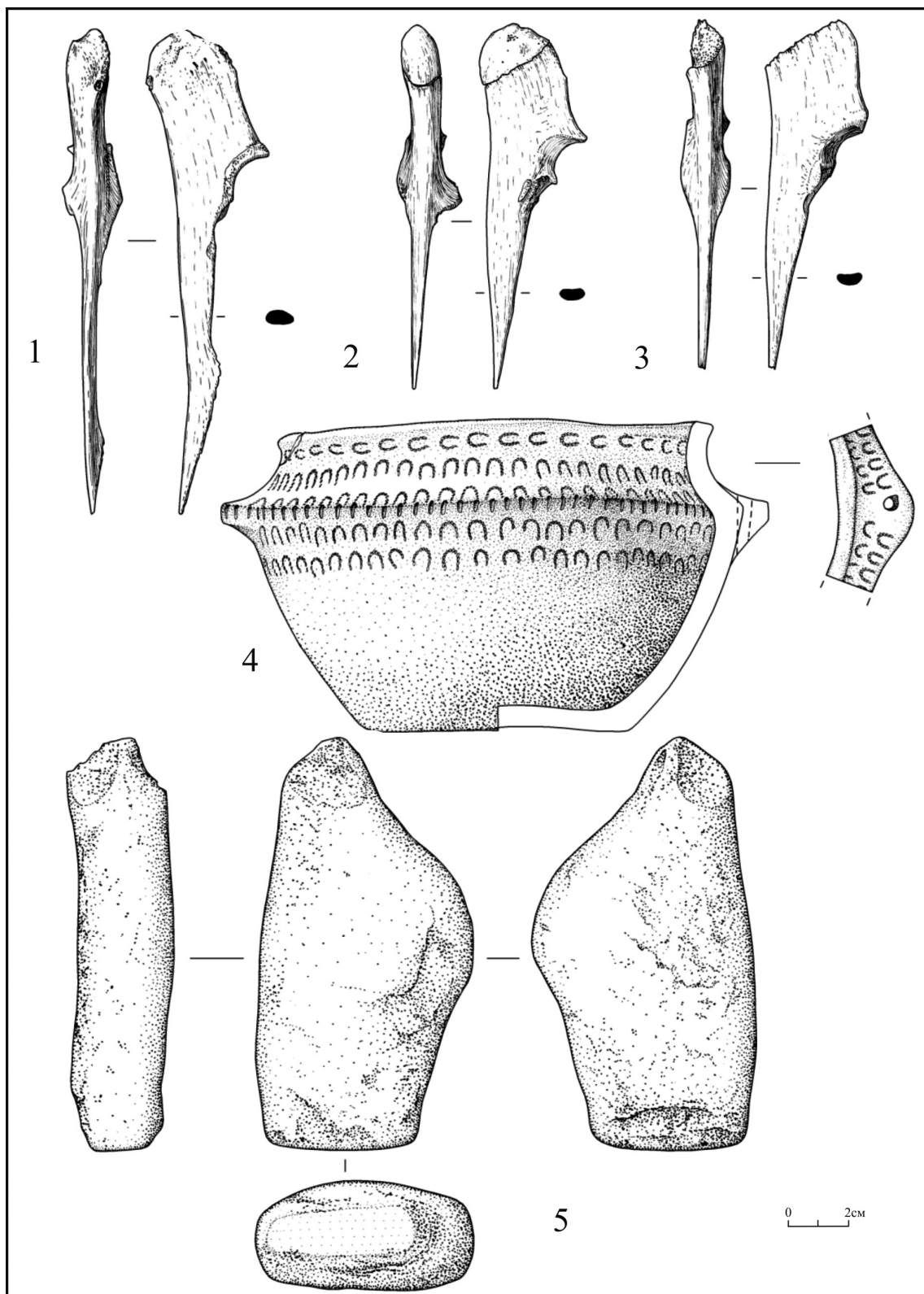


Рис. 8. Курганный могильник Веселый I, курган 1, погребение 42. Рисунки вещей (прорисовки Н.А. Бунякиной):

1-3 – костяные проколки; 4 – глиняный сосуд; 5 – камень

Fig. 8. Vesely I burial mound, kurgan 1, burial 42. Drawings of the grave goods (drawings by N.A. Bunyakina):

1-3 – bone punctures; 4 – clay vessel; 5 – stone

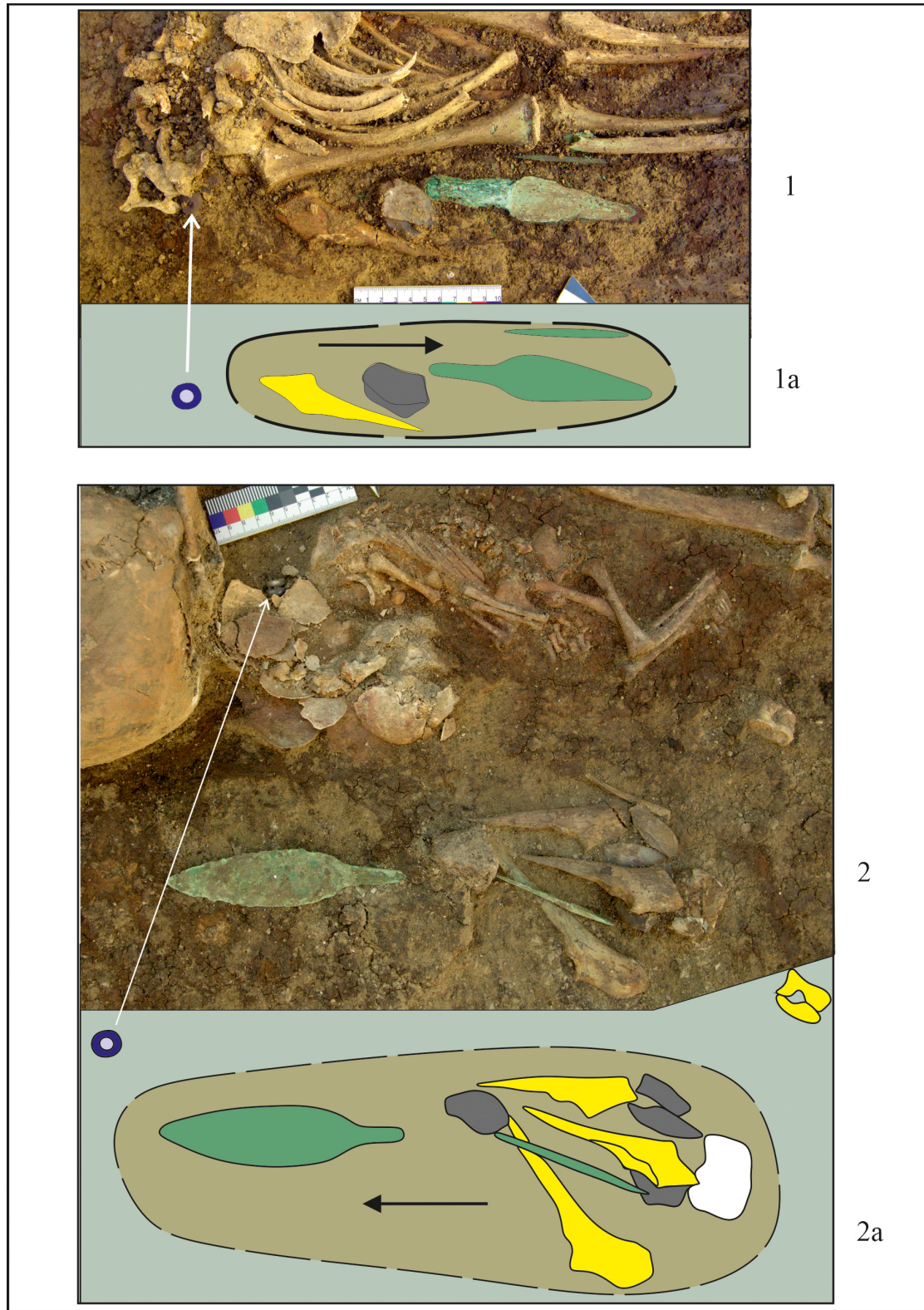


Рис. 9. Курганный могильник Веселый I, курган 1, погребения 26, 42.
Фотографии и реконструкции ситуаций (фото Ю.К. Гугуева):

1, 1a – погр. 26; *2, 2a* – погр. 42

Fig. 9. Burial mound Vesely I, kurgan 1, burials 26, 42.
Photographs and the location reconstructions (photo by Yu.K. Guguev):

1, 1a – burial 26; *2, 2a* – burial 42

№	Комплекс, пол, возраст	Шифр лаборатории	Материал	Дата ВР	Дата ВС, вероятность 68,3%	Дата ВС, вероятность 95,4%
1	погр. 26, мужчина, 35-45 лет	UBA-40363	кость человека	4329±38	3010-2978 2960-2952 2942-2898	3080-3070 3025-2888
2	погр. 26, ребенок, 9 лет	UBA-40364	кость человека	4279±30	2909-2888	3005-2991 2930-2873
3	погр. 42, мужчина, 25-35 лет	UBA-40365	кость человека	4203±35	2888-2860 2808-2756 2719-2704	2898-2837 2815-2673
4	погр. 42, младенец до года	UBA-40366	кость человека	4156±32	2870-2839 2814-2801 2779-2676	2878-2830 2822-2630

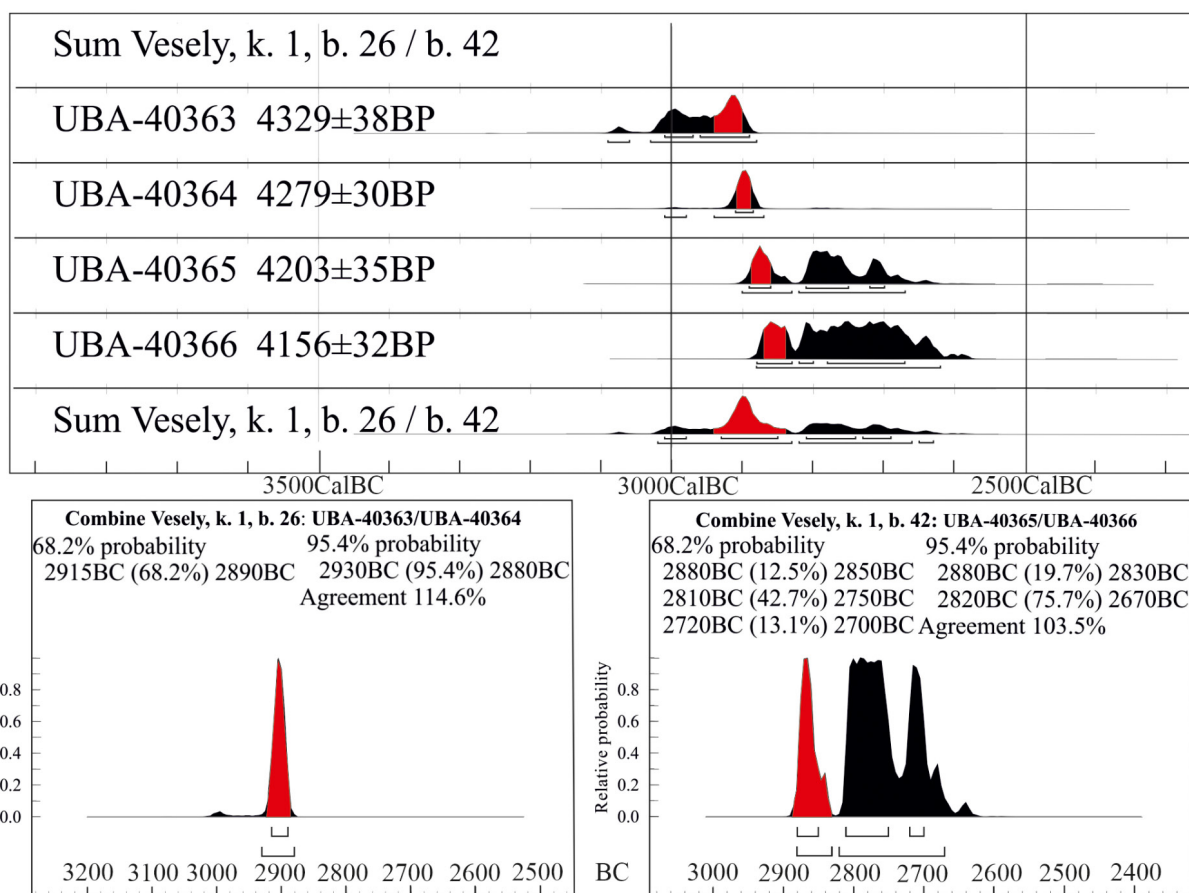
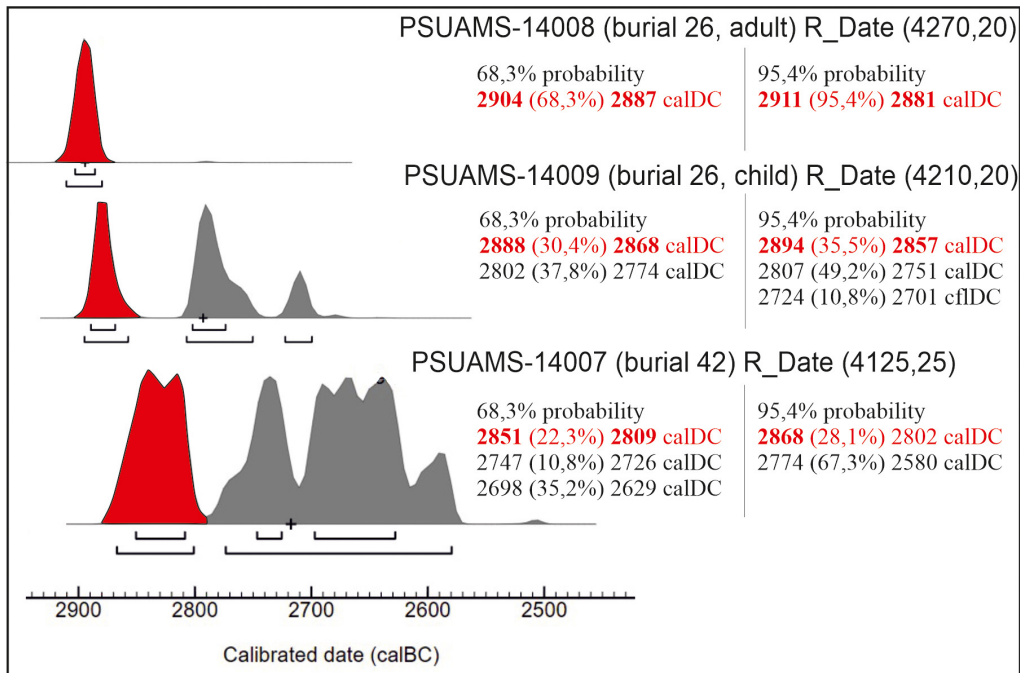


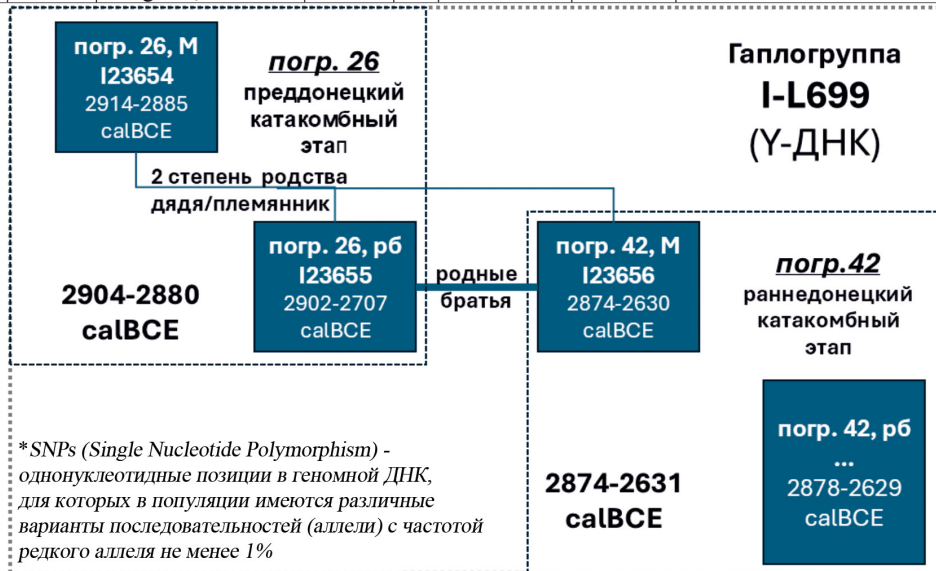
Рис. 10. Результаты АМС-датирования
 (центр ¹⁴CHRONO Королевского университета в Белфасте, Великобритания)
 Fig. 10. АМС dating results (¹⁴CHRONO Centre, Queen's University Belfast, Great Britain)



1

Skelet code	Sk. element	Locality	SNPs *	Sex	Y	mt DNA	Relationship
I23654	petrous	Rostov Obl., Veselyj Kurgan-1, Burial-26	858,619	M	I2a1b1a2a2a	H2a1	2nd degree I23655, I23656
I23655	petrous	Rostov Obl., Veselyj Kurgan-1, Burial-26	740,694	M	I2a1b1a2a2a	U5a2	1st degree I23656, brothers
I23656	petrous	Rostov Obl., Veselyj Kurgan-1, Burial-42	721,098	M	I2a1b1a2a2a	U5a2	1st degree I23655, brothers

2



3

*SNPs (Single Nucleotide Polymorphism) - однонуклеотидные позиции в геномной ДНК, для которых в популяции имеются различные варианты последовательностей (аллели) с частотой редкого аллеля не менее 1%

Рис. 11. Результаты естественнонаучных анализов:

- 1 – результаты AMS-датирования (лаборатория масс-спектрометрии ускорителя Университета штата Пенсильвания);
- 2 – данные генетического исследования (автор Дэвид Райх, Гарвардский медицинский институт, США);
- 3 – карта степеней родства (автор Л.А. Вязов, медицинский институт Гарвард, США)

Fig. 11. Natural science analyses results:

- 1 – results of AMC dating (Penn State’s accelerator mass spectrometer);
- 2 – results of the genetic research (author David Reich, Harvard Medical School, USA);
- 3 – degrees of kinship map (author L.A. Vyazov, Harvard Medical School, USA)

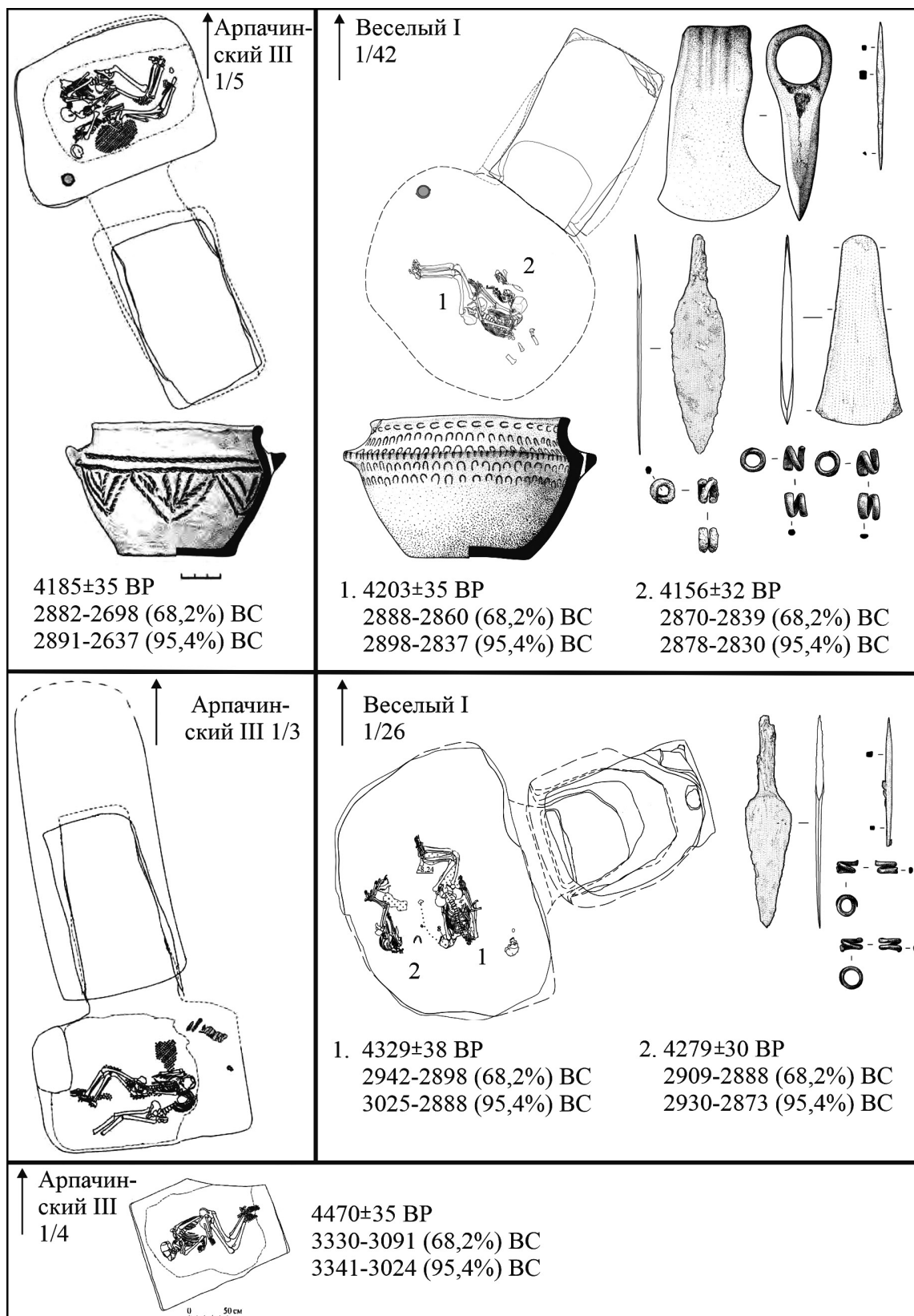


Рис. 12. Синхронистическая таблица погребений из кургана 1 могильника Арпачинский III и кургана 1 могильника Веселый I

Fig. 12. Synchronistic table of burials from kurgan 1 of the Arpachinsky III burial mound and from kurgan 1 of the burial mound Vesely I

СПИСОК ЛИТЕРАТУРЫ

- Братченко С. Н., 2001. Донецька катакомбна культура раннього етапу. Луганськ. 196 с.
- Братченко С. Н., 2012. Левенцовская крепость. Памятник культуры бронзового века. Киев : Скиф. 308 с.
- Гак Е. И., 2016. Переходный период в металлопроизводстве Предкавказья и юго-востока Русской равнины на рубеже ранней и средней бронзы // Исторический журнал: исследования. № 6 (36). С. 760–769. DOI: <https://doi.org/10.7256/2222-1972.2016.6.20847>
- Гей А. Н., 2011. Спорные вопросы и перспективы изучения катакомбной культурно-исторической общности // Краткие сообщения Института археологии. Вып. 225. С. 3–10.
- Гей А. Н., Клещенко А. А., 2015. Исследования курганного могильника Арпачинский III на Нижнем Дону // Краткие сообщения Института археологии. Вып. 239. С. 224–239.
- Гугуев Ю. К., 2019. Отчет о раскопках курганов в могильниках Веселый I и Черкасов V в Аксайском районе Ростовской области в 2018 г. Т. 1. Могильник Веселый I // Научный архив ИА РАН. Р-1, № 59463–59467.
- Кияшко А. В., 1999. Происхождение катакомбной культуры Нижнего Подонья. Волгоград : Изд-во ВолГУ. 182 с.
- Кияшко А. В., 2001. О восточных пределах распространения раннекатакомбного обряда на территории Волго-Донского междуречья // Материалы по археологии Волго-Донских степей. Вып. 1. Волгоград : Изд-во ВолГУ. С. 93–109.
- Кияшко А. В., 2002. Культурогенез на востоке катакомбного мира. Волгоград : Изд-во ВолГУ. 268 с.
- Кияшко А. В., 2019. Новые данные о формировании курганного обряда в эпоху энеолита – ранней бронзы на Нижнем Дону // Феномены культур раннего бронзового века степной и лесостепной полосы Евразии: пути культурного взаимодействия в V–III тыс. до н.э. Оренбург : Изд-во ОГПУ. С. 13–28.
- Кияшко А. В., 2020. Распространение катакомбного погребального обряда в процессе взаимодействия оседлого и кочевого населения Евразии в бронзовом веке // Древние и средневековые культуры Центральной Азии (становление, развитие и взаимодействие урбанизированных и скотоводческих обществ) : материалы Междунар. конф., посвящ. 100-летию со дня рождения д. и. н. А. М. Мандельштама и 90-летию со дня рождения д. и. н. И. Н. Хлопина (Санкт-Петербург, 10–12 ноября 2020 г.). СПб. : ИИМК РАН. 308 с. DOI: <https://doi.org/10.31600/978-5-907298-09-5-83-85>
- Кияшко А. В., 2024. Естественнаучный анализ материалов из раннекатакомбных погребений кургана 1 могильника Веселый I у г. Новочеркаска // Достижения и перспективы изучения археологии Северного Кавказа в XX – первой четверти XXI века : материалы Междунар. науч. конф. по археологии Северного Кавказа «XXXIII Крупновские чтения». М. : ИА РАН. С. 64–68.
- Климушина А. И., 2023. Находки металлических топоров и их литейных форм в погребениях степных культур эпохи средней бронзы Восточной Европы // Археологические записки. Вып. 11. Ростов-на-Дону : Альтаир. С. 114–123.
- Кореневский С. Н., 2019. Комплексы с золотыми украшениями IV–III тыс. до н.э. из района Кавказских Минеральных Вод // Археология, этнография и антропология Евразии. Т. 47, № 2. С. 24–32. DOI: <https://doi.org/10.17746/1563-0102.2019.47.2.024-032>
- Кореневский С. Н., Белинский А. Б., Калмыков А. А., 2007. Большой Ипатовский курган на Ставрополье как археологический источник по эпохе бронзового века на степной границе Восточной Европы и Кавказа. М. : Наука. 230 с.
- Мимоход Р. А., 2009. Курганы эпохи бронзы – раннего железного века в Саратовском Поволжье: характеристика и культурно-хронологическая атрибуция комплексов. Материалы охранных археологических исследований. Т. 10. М. : Таус. 292 с.
- Раевский Д. С., 1977. Очерки идеологии скифо-сакских племен. Опыт реконструкции скифской мифологии. М. : Наука. 216 с.
- Санжаров С. Н., 1983. Катакомбное погребение близ города Северска (Донецк) // Советская археология. № 3. С. 202–208.
- Усачук А. Н., 2009. Функциональный анализ каменных и костяных изделий из погребения 5 кургана 3 могильника Золотой // Мимоход Р. А. Курганы эпохи бронзы – раннего железного века в Саратовском Поволжье: характеристика и культурно-хронологическая атрибуция комплексов. Материалы охранных археологических исследований. Т. 1. М. : Таус. С. 170–174.

Шинкарь О. А., 2020. Погребение представителей элиты эпохи средней бронзы из Нижнего Поволжья // *Stratum plus*. № 2. С. 135–153.

Shishlina N., Zazovskaya Å., van der Plicht J., Sevastyanov V., 2012. Isotopes, Plants, and Reservoir Effects: Case Study from the Casplan Steppe Bronze Age // *Radiocarbon*. Vol. 54, iss. 3-4, pp. 749-760. DOI: <https://doi.org/10.1017/s0033822200047408>

REFERENCES

Bratchenko S.N., 2001. *Donec 'ka katakombna kul'tura rann'ego etapu* [Donetsk Catacomb Culture of the Early Stage]. Luhansk. 196 с.

Bratchenko S.N., 2012. *Leventsovskaya krepost'. Pamyatnik kul'tury bronzovogo veka* [Leventsovskaya Fortress. Monument of Culture of the Bronze Age]. Kyiv, Skif Publ. 308 p.

Gak E.I., 2016. Perekhodnyy period v metalloproduktse Predkavkaz'ya i yugo-vostoka Russkoy ravniny na rubezhe ranney i sredney bronzy [The Transitional Period in Metal Production in the Pre-Caucasus and the South-East of the Russian Plain at the Turn of the Early and Middle Bronze Age]. *Istoricheskiy zhurnal: issledovaniya* [History Magazine – Researches], no. 6 (36), pp. 760-769. DOI: <https://doi.org/10.7256/2222-1972.2016.6.20847>

Gei A.N., 2011. Spornye voprosy i perspektivy izucheniya katakombnoy kul'turno-istoricheskoy obshchnosti [Catacomb Cultural and Historical Unity: Problems, Discussions, and Prospects of Investigation]. *Kratkie soobshcheniya Instituta arkheologii* [Brief Communications of the Institute of Archaeology], iss. 225, pp. 3-10.

Gey A.N., Kleshchenko A.A., 2015. Issledovaniya kurgannogo mogil'nika Arpachinskiy III na Nizhnem Donu [Studies of Arpachinsky III Burial Ground in the Lower Don Region]. *Kratkie soobshcheniya Instituta arkheologii* [Brief Communications of the Institute of Archaeology], iss. 239, pp. 224-239.

Guguev Yu.K., 2019. Otchet o raskopkakh kurganov v mogil'nikakh Veselyy I i Cherkasov V v Aksayskom rayone Rostovskoy oblasti v 2018 g. T. 1. Mogil'nik Veselyy I [Report on the Excavation of Kurgans in the Cemeteries of Vesely I and Cherkasov V in the Aksai District of the Rostov Region in 2018. Vol. 1. The Cemetery of Vesely I]. *Nauchnyy arkhiv IARAN*, R-1, no. 59463–59467.

Kiyashko A.V., 1999. *Proiskhozhdenie katakombnoy kul'tury Nizhnego Podon'ya* [The Origin of the Catacomb Culture of the Lower Don Region]. Volgograd, VolSU. 182 p.

Kiyashko A.V., 2001. O vostochnykh predelakh rasprostraneniya ranneкатакомбного обряда на территории Волго-Донского междуречья [On the Eastern Limits of the Early Catacomb Rite in the Territory of the Volga-Don Interfluve]. *Materialy po arkheologii Volgo-Donskikh stepey* [Materials on the Archaeology of the Volga-Don Steppes], iss. 1. Volgograd, VolSU, pp. 93-109.

Kiyashko A.V., 2002. *Kul'turogenез na vostoке katakombного mira* [Cultural Genesis in the East of the Catacomb World]. Volgograd, VolSU. 268 p.

Kiyashko A.V., 2019. Novye dannye o formirovaniy kurgannого обряда v ehpokhu ehneolita – ranney bronzy na Nizhnem Donu [New Data on the Formation of the Kurgan Rite in the Epoch of the Eneolithic – Early Bronze Age on the Lower Don]. *Fenomeny kul'tur rannego bronzovого veka stepnoy i lesostepnoy polosy Evrazii: puti kul'turnого vzaimodeystviya v V–III tys. do n.e.* [Phenomena of Cultures of the Early Bronze Age of the Steppe and Forest-Steppe Zone of Eurasia: Ways of Cultural Interaction in the 5th – 3rd Thousand BC]. Orenburg, OSPU, pp. 13-28.

Kiyashko A.V., 2020. Rasprostranenie katakombного погребал'ного обряда v protsesse vzaimodeystviya osedlogo i kochevого naseleniya Evrazii v bronzovом veke [The Spread of the Catacomb Burial Rite in the Process of Interaction Between the Sedentary and Nomadic Populations of Eurasia in the Bronze Age]. *Drevnie i srednevekovye kul'tury Central'noy Azii (stanovlenie, razvitie i vzaimodeystvie urbanizirovannykh i skotovodcheskikh obshchestv): materialy Mezhdunar. konf., posvyashch. 100-letiyu so dnya rozhdeniya d.i.n. A. M. Mandel'shtama i 90-letiyu so dnya rozhdeniya d.i.n. I. N. Khlopina (Sankt-Peterburg, 10–12 noyabrya 2020 g.)* [Ancient and Medieval Cultures of Central Asia (The Formation, Development and Interaction of Urbanized and Cattle-Breeding Societies). Proceedings of the International Scientific Conference Dedicated to the 100th Birth Anniversary of Doktor Nauk in Historical Sciences Anatolii M. Mandelstam and the 90th Birth Anniversary of Doktor Nauk in Historical Sciences Igor' N. Khlopin (St. Petersburg, 10–12 November 2020)]. Saint Petersburg, IHMC RAS. 308 p. DOI: <https://doi.org/10.31600/978-5-907298-09-5-83-85>

- Kiyashko A. V., 2024. Estestvennonauchnyy analiz materialov iz rannekatakombnykh pogrebeniy kurgana 1 mogil'nika Veselyy I u g. Novochoerkasska [Natural-Scientific Analysis of Materials from the Early Catacomb Burials of Kurgan 1 of the Vesely I Cemetery near Novochoerkass]. *Dostizheniya i perspektivy izucheniya arkheologii Severnogo Kavkaza v XX – pervoy chetverti XXI veka: materialy Mezhdunar. nauch. konf. po arkheologii Severnogo Kavkaza «XXXIII Krupnovskie chteniya»* [Achievements and Prospects of Studying the Archaeology of the North Caucasus in the XX – First Quarter of the XXI Century: Materials of the International Scientific Conference on the Archaeology of the North Caucasus “XXXIII Krupnov Readings”]. Moscow, IA RAS, pp. 64-68.
- Klimushina A. I., 2023. Nakhodki metallicheskih toporov i ikh liteynykh form v pogrebeniyakh stepnykh kul'tur ehpokhi sredney bronzy Vostochnoy Evropy [Finds of Metal Axes and Their Foundries in the Burials of Steppe Cultures of the Middle Bronze Age of Eastern Europe]. *Arkheologicheskie zapiski* [Archaeological Notes], iss. 11. Rostov-on-Don, Al'tair Publ., pp. 114-123.
- Korenevskiy S. N., 2019. Kompleksy s zolotymi ukrasheniyami IV–III tys. do n. e. iz rayona Kavkazskikh Mineral'nykh Vod [Complexes with Gold Ornaments of the 4th – 3rd Thousand BC from the Area of Caucasian Mineral Waters]. *Arkheologiya, ehntografiya i antropologiya Evrazii* [Archeology, Ethnography & Anthropology of Eurasia], vol. 47, no. 2, pp. 24-32. DOI: <https://doi.org/10.17746/1563-0102.2019.47.2.024-032>
- Korenevskiy S. N., Belinskiy A. B., Kalmykov A. A., 2007. *Bol'shoy Ipatovskiy kurgan na Stavropol'e kak arkheologicheskiy istochnik po ehpokhe bronzovogo veka na stepnoy granitse Vostochnoy Evropy i Kavkaza* [Bolshoy Ipatovsky Kurgan in Stavropol Region as an Archaeological Source for the Bronze Age on the Steppe Border of Eastern Europe and the Caucasus]. Moscow, Nauka Publ. 230 p.
- Mimohod R. A., 2009. *Kurgany ehpokhi bronzy – rannego zheleznogo veka v Saratovskom Povolzh'e: kharakteristika i kul'turno-khronologicheskaya atributsiya kompleksov* [Kurgans of the Bronze Age – Early Iron Age in the Saratov Volga Region: Characteristics and Cultural and Chronological Attribution of Complexes]. *Materialy okhrannykh arkheologicheskikh issledovaniy*, vol. 10. Moscow, Taus Publ. 292 p.
- Raevskiy D. S., 1977. *Ocherki ideologii skifo-sakskikh plemen. Opyt rekonstruktsii skifskoy mifologii* [Essays on the Ideology of the Scythian-Saka Tribes. The Experience of Reconstruction of Scythian Mythology]. Moscow, Nauka Publ. 216 p.
- Sanzharov S. N., 1983. Katakombnoe pogrebenie bliz goroda Severska (Donetsk) [Catacomb Burial near the City of Seversk (Donetsk)]. *Sovetskaya arkheologiya* [Soviet Archaeology], no. 3, pp. 202-208.
- Usachuk A. N., 2009. Funktsional'nyy analiz kamennykh i kostyanykh izdeliy iz pogrebeniya 5 kurgana 3 mogil'nika Zolotoy [The Spread of the Catacomb Burial Rite in the Process of Interaction Between the Sedentary and Nomadic Populations of Eurasia in the Bronze Age]. Mimohod R. A. *Kurgany ehpokhi bronzy – rannego zheleznogo veka v Saratovskom Povolzh'e: kharakteristika i kul'turno-khronologicheskaya atributsiya kompleksov* [Mounds of the Bronze Age – Early Iron Age in the Saratov Volga Region: Characteristics and Cultural and Chronological Attribution of Complexes]. *Materialy okhrannykh arkheologicheskikh issledovaniy*, vol. 1. Moscow, Taus Publ., pp. 170-174.
- Shinkar' O. A., 2020. Pogrebenie predstaviteley ehliny ehpokhi sredney bronzy iz Nizhnego Povolzh'ya [Middle Bronze Age Elite Burials in the Lower Volga Region]. *Stratum plus*, no. 2, pp. 135-153.
- Shishlina N., Zazovskaya A., van der Plicht J., Sevastyanov V., 2012. Isotopes, Plants, and Reservoir Effects: Case Study from the Casplan Steppe Bronze Age. *Radiocarbon*, vol. 54, iss. 3-4, pp. 749-760. DOI: <https://doi.org/10.1017/s0033822200047408>

Information About the Author

Alexey V. Kiyashko, Doctor of Sciences (History), Professor of the Department of Archaeology and History of the Ancient World, Southern Federal University, B. Sadovaya St, 105/42, 344006 Rostov-on-Don, Russian Federation; Leading Specialist, Institute for the History of Material Culture of the Russian Academy of Sciences, Dvortsovaya Emb., 18 Letter A, 191186 Saint Petersburg, Russian Federation, volgodon5@mail.ru, <https://orcid.org/0000-0001-7666-4477>

Информация об авторе

Алексей Владимирович Кияшко, доктор исторических наук, профессор кафедры археологии и истории Древнего мира, Южный федеральный университет, ул. Б. Садовая, 105/42, 344006 г. Ростов-на-Дону, Российская Федерация; ведущий специалист, Институт истории материальной культуры РАН, Дворцовая наб., 18 литера А, 191186 г. Санкт-Петербург, Российская Федерация, volgodon5@mail.ru, <https://orcid.org/0000-0001-7666-4477>