



DOI: <https://doi.org/10.15688/nav.jvolsu.2024.4.4>

UDC 903'1:904  
LBC 63.442.7-417



Submitted: 23.07.2024  
Accepted: 26.09.2024

**ORIGIN AND ATTRIBUTION  
OF THE ITEMS IN EASTERN EUROPEAN CHAMPLEVÉ ENAMELS STYLE  
(LATE 2<sup>nd</sup> – 4<sup>th</sup> CENTURIES) FOUND SOUTH-EASTWARD  
OF THE MAIN DNIEPER AREA <sup>1</sup>**

**Oleg A. Radyush**

Institute of Archeology of the Russian Academy of Sciences, Moscow, Russian Federation

**Abstract.** This article examines the origin and attribution of ornaments in Eastern European style found to the south and east of the main Dnieper area of such artifacts. Previously unknown artifacts are introduced into scientific circulation. Development of local barbarian jewelry styles in Eastern Europe reached its peak in the late 2<sup>nd</sup> – mid-3<sup>rd</sup> centuries AD. Most known enameled finds belong to this time period, although some types of items can be traced back to the late 4<sup>th</sup> to early 5<sup>th</sup> centuries. Archaeological finds from closed complexes in the Northwestern Black Sea region, the Crimea, the North Caucasus, and the Lower Don are dated to all stages of the enameled style development. The early stage includes such sites as Bedrazhy Noi and Krasny Mayak, while the middle stage is represented by Valovyi I, Kepy, Chatyr-Dag, Diviziya, Skalistoye (burial 28Л), and Neapolis-Scythian. The late stage of development can be attributed to Neyzats (graves 275 and 480). Numerous casual finds in the Crimea area suggest regular connections between the northern forest-steppe and forest territories with the peninsula from early forms to later varieties of enameled items. The article discusses issues of ethno-cultural attribution and distribution of the enameled ornaments. Various theories and hypotheses about the origin of enamels associate them with different ethnic groups and regions. The movement of groups from the Dnieper region eastward through the Central Don and Khoper formed contacts with the local population reaching as far as the Volga region. However, the Caucasian finds, due to their remoteness and specific context, are of particular interest. Military campaigns along the Black Sea coast and the involvement of numerous tribes in those conflicts contributed to the spread of the enamel tradition, as evidenced by finds in the Crimea and the Lower Don region. It is also worth considering various forms of matrimonial contacts, given the fact that many burials were female.

**Key words:** Eastern European champlevé enamels, Late Sarmatian culture, Late Scythian culture, fibulae, spurs, costume elements, Late Roman period, migration of peoples, burials.

**Citation.** Radyush O.A., 2024. Proishozhdenie i atribuciya predmetov stilya vostochnoevropejskikh vyemchatyh emalej (konets II – IV v. n.e.), najdennyh k yugu i vostoku ot osnovnogo dneprovskogo areala [Origin and Attribution of the Items in Eastern European Champlevé Enamels Style (Late 2<sup>nd</sup> – 4<sup>th</sup> Centuries) Found South-Eastward of the Main Dnieper Area]. *Nizhnevolzhskiy Arkheologicheskij Vestnik* [The Lower Volga Archaeological Bulletin], vol. 23, no. 4, pp. 75-114. DOI: <https://doi.org/10.15688/nav.jvolsu.2024.4.4>

УДК 903'1:904  
ББК 63.442.7-417

Дата поступления статьи: 23.07.2024  
Дата принятия статьи: 26.09.2024

**ПРОИСХОЖДЕНИЕ И АТРИБУЦИЯ  
ПРЕДМЕТОВ СТИЛЯ ВОСТОЧНОЕВРОПЕЙСКИХ ВЫЕМЧАТЫХ ЭМАЛЕЙ  
(КОНЕЦ II – IV в. н.э.), НАЙДЕННЫХ К ЮГУ И ВОСТОКУ  
ОТ ОСНОВНОГО ДНЕПРОВСКОГО АРЕАЛА <sup>1</sup>**

**Олег Александрович Радюш**

Институт археологии РАН, г. Москва, Российская Федерация

**Аннотация.** В данной статье рассматриваются происхождение и распространение эмалевых предметов к югу и востоку от основного «днепровского» ареала таких изделий. Вводятся в научный оборот ранее неизвестные артефакты. Развитие местных варварских ювелирных стилей на территории Восточной Европы достигло своего апогея в конце II – середине III в. н.э. Большинство известных эмалевых находок относится именно к этому временному периоду, хотя некоторые типы изделий прослеживаются до конца IV – начала V века. Археологические находки из закрытых комплексов в Северо-Западном Причерноморье, Крыму, на Северном Кавказе и Нижнем Дону датируются всеми стадиями развития эмалевой стилистики. К ранней стадии относятся такие памятники, как Бедражи Нои и Красный Маяк, к средней стадии – Валовый I, Кепы, Чатыр-Даг, Дивизия, Скалистое (погр. 28Л) и Неаполь-Скифский. К поздней стадии развития можно отнести Нейзац (могилы 275 и 480). Довольно многочисленные случайные находки в Крыму позволяют говорить о регулярных связях северных лесостепных и лесных территорий с полуостровом от ранних форм до позднейших разновидностей вещей с эмалью. В статье обсуждаются вопросы этнокультурной атрибуции и распространения эмалевых изделий. Различные теории и гипотезы о происхождении эмалей связывают их с различными этническими группами и регионами. Движение группировок из Поднепровья на восток через Среднее Подонье и Хопер формирует контакты с местным населением вплоть до Поволжья. Кавказские находки, благодаря своей удаленности и специфичному контексту, представляют особый интерес. Военные походы вдоль побережья Черного моря и участие многочисленных племен способствовали распространению эмалевой традиции, что подтверждается находками в Крыму и на Нижнем Дону. Нельзя исключать и различные формы матримониальных контактов, учитывая женский контекст многих погребений.

**Ключевые слова:** восточноевропейские выемчатые эмали, позднесарматская культура, позднескифская культура, фибулы, шпоры, детали костюма, позднеримское время, переселение народов, погребения.

**Цитирование.** Радюш О. А., 2024. Происхождение и атрибуция предметов стиля восточноевропейских выемчатых эмалей (конец II – IV в. н.э.), найденных к югу и востоку от основного днепровского ареала // Нижневолжский археологический вестник. Т. 23, № 4. С. 75–114. DOI: <https://doi.org/10.15688/nav.jvolsu.2024.4.4>

Интерес к проблематике, связанной с изучением предметов круга восточноевропейских выемчатых эмалей, получил сильный импульс после обнаружения, изъятия у находчика и научного исследования Брянского (Усухского) клада в 2010 г. [Ахмедов и др., 2015].

Свод находок, собранный Г.Ф. Корзухиной и опубликованный на основании ее черновиков после смерти в 1978 г., к этому времени значительно устарел [Корзухина, 1978]. В работе оказалась отражена ситуация на начало 1970-х гг., но, к сожалению, ни одного подобного каталога в последующие десятилетия выпущено не было. Исследования сосредоточивались на региональных сводках [Обломский, Терпиловский, 2007; Радюш, 2010; 2020б; 2021; Michelbertas, 2016; Ахмедов, 2018а; 2018б; Ахмедов, Белоцерковская, 2019; Бугров, 1994; Зиньковская, 2009а; 2010; 2011а; 2011б; 2012; 2019; 2020; Обломский, 2017а; 2017б; Рябчевский, 2020], публикации кладов [Левада, 2010; Мызгин и др., 2020; Обломский, 2018а; 2018б], изучении отдельных типов вещей и естественнонаучных анализах металла и эмалей [Воронятов и др., 2020; Гороховский, 1982; Witner-Wróblewska, 2011; Зиньковская, Колесникова, 2017; Радюш, 2012; 2018; Румянцева, Трифонов, 2021; Румянцева, Ханин, 2023].

Фактически параллельно с публикациями каталогов по среднедонскому и северско-донецкому региону А.М. Обломского [Обломский, 2018б; Обломский, Березуцкий, 2019; Обломский, Сапрыкина, 2019; Хреков, 2012; 2013; 2016] этот же набор источников многократно перепубликовывался воронежскими авторами [Зиньковская, 2009а; 2009б; 2011а; 2011б; Колесникова, Зиньковская, 2015]. Находки эмалей в верховьях Северского Донца, Среднего Подонья, Похоперья из разведок и раскопок А.М. Обломского, А.А. Хрекова, А.П. Медведева и др. были изданы в виде серии дублирующихся статей и коллективной монографии, основанной на материалах диссертации А.Ю. Колесниковой [Зиньковская, Колесникова, 2021а; 2021б; 2021в].

В 2020 г. вышел третий сборник в серии *Germania – Sarmatia*, посвященный в значительной части эмалевой проблематике, статьи многих авторов были нацелены на каталогизацию находок из разных регионов – Восточной Прибалтики [Раззак, 2020], брянского Подесенья [Воронятов, Шинаков, 2020; Шинаков, Чубур, 2020; Рябчевский, 2020], верховьев Днестра и Северского Донца [Макушников, Радюш, 2017; Радюш, 2020а], Среднего Поволжья [Никитина, 2020], Верхнего Поочья

[Воронцов, 2020], Северного Кавказа [Кадиева, 2020]. Подробный свод находок выемчатых эмалей в верхнем течении Днепра, Немана, Западного Буга, Западной Двины, Ловати на территории Беларуси и России был опубликован автором позднее [Радюш, 2021].

На данный момент достаточно четко фиксируется выраженная концентрация эмалевых изделий на археологических памятниках в Среднем и Верхнем Поднепровье, в Подесенье, на левобережье Днепра, верховьях Северского Донца, Немана, Западной Двины, Верхней Оки [Радюш, 2020а; 2020б].

Отдельные находки часто фиксируются в верховьях Южного и Западного Буга, Прута и Днестра. Для этой зоны в основном характерны отдельные категории вещей в эмалевой традиции относимые к мужской субкультуре: шпоры, детали рогов для питья, дискообразные и подковообразные фибулы, тогда как детали женского убора крайне редки. Скопления вещей с эмалью отмечаются также в Верхнем Поволжье, Москворечье, на Средней Оке, в Посурье (рис. 1).

Накопление данных о находках за пределами основных зон распространения вещей с эмалью происходило постепенно. Первые вещи становятся известны уже в конце XIX века. Большинство выявленных в основном по коллекциям конца XIX в. кавказских находок (Кумбулта-Алдан Резен, Верхняя Рутха, Камунта, Чми) были введены в оборот в работах П.С. Уваровой [1900] и Н.П. Кондакова [Kondakof et al., 1891]. В своде А.А. Спицына [1903] были учтены вещи из работы П.С. Уваровой и дополнены одной фибулой с Цимлянского городища (из коллекции Х.И. Попова), двумя фибулами из гробницы 3 в Херсонесе и частью цепи от рога для питья из Лезгора. В наиболее обширном из существующих каталогов эмалей, созданном по архиву Г.Ф. Корзухиной [1978]<sup>2</sup>, к опубликованным вещам добавились многие из полученных в том числе во время раскопок 1960-х гг. – Клин Яр погр. 11, Кепы, вторая фибула с территории Цимлянского городища, а также ранее известные предметы из иностранной литературы – фибула из Сирма-Бешмия и случайные находки из разведок 1950–1960 гг. А.В. Бодянского в Запорожской и Днепропетровской области, фибула из Сурской Заборы. Одна из случайных нахо-

док из Венгрии – лунница из Гатера – ошибочно была опубликована в своде древностей «Ан-тов» [Корзухина, 1996, № 182, с. 428].

Попытки собрать данные по «южному» региону предпринимались в 2000-х гг. [Зиньковская, 2009б], однако значительная часть артефактов в этой работе не была учтена. Наибольший рост источниковой базы происходит в 2010-х гг., когда были опубликованы многие ранее найденные вещи, не отраженные в сводках, – браслет из Неаполя Скифского, лунницы из Херсонеса [Воронятов, 2016; Воронятов, Кропотов, 2022]. Наиболее подробная сводка южных вещей в итоге была собрана А.М. Обломским [2017а]. Она фактически дополняется статьей А.А. Кадиевой [2020], которая во многом посвящена уточнению мест и обстоятельств обнаружения кавказских предметов. В работах многих авторов старые находки приводятся в новых более детальных и точных прорисовках и фотографиях, вводятся в научный оборот материалы раскопок 1990–2000 гг. в Северном Причерноморье, Крыму, на Нижнем Дону, выполнены анализы металла и эмалей [Воронятов, 2016; 2020; Воронятов и др., 2020; Воронятов, Раев, 2020; Воронятов, Кропотов, 2022; Волошинов, Масякин, 2023; Храпунов, 2017].

Так и нерешенной проблемой конца XX – начала XXI в. осталась бурная деятельность грабителей практически на всем пространстве бывшего СССР. Накопление данных, к нашему глубокому сожалению, до сих пор продолжается в виде потока «случайных» находок. Это особенность источниковой базы для вещей круга восточноевропейских выемчатых эмалей, которую, конечно, следует учитывать при исследованиях массивов данных и изучении географического распространения находок. Этот значительный объем зафиксированного материала, несомненно, следует использовать в обобщенном виде в научных исследованиях, прилагая все возможные усилия к собиранию максимальной имеющейся информации, верификации обстоятельств и мест их происхождения и изъятию вещей из незаконного оборота и частных коллекций. Несмотря на некоторые скептические взгляды, наиболее эффективными в подобном случае можно считать принципы исследований с источниками схожего происхождения – нумизматическими находками, для работы с которыми как

с массовым материалом «случайного» происхождения выработаны определенные методы, позволяющие вводить в научный оборот результаты изучения особенностей их распространения [Dymowski, 2011; Myzgin, 2017].

Попытку сохранить информацию о тысячах изъятых из контекста вещей предпринималась в инициативном порядке И.А. Бажаном, результатом чего были изданы несколько выпусков «Корпуса случайных археологических находок» [Бажан, 2011; 2012; 2013; 2017; 2018; Бажан, Трошин, 2014]. После его смерти сохраненный и разобранный автором данной статьи электронный каталог Игоря Анатольевича используется в отделе археологии эпохи Великого переселения народов ИА РАН, он состоит из примерно 17 000 предметов, около 1 000 из которых связаны с выемчатыми эмальями, для многих были установлены точные места обнаружения.

Автором настоящей статьи проводился мониторинг различных ресурсов и сбор информации о находках с 2005 года. В настоящее время количество учтенных артефактов составляет свыше 5 000 единиц [Радюш, 2020в, с. 330–346]. Часть предметов удалось передать в музейные коллекции Курского государственного областного музея археологии, Государственного военно-исторического музея заповедника Куликово поле, Орловского краеведческого музея и др.<sup>3</sup>

В настоящей работе предпринята попытка объединить максимальное количество сведений о находках варварских эмалей к югу и востоку от основных ареалов их распространения. Ранее известные сведения дополнены новыми данными и рисунками из архива Г.Ф. Корзухиной.

Картирование находок позволило выделить регионы, в которых известны подобные предметы круга восточноевропейских выемчатых эмалей в варварском стиле<sup>4</sup> – Подунавье, Северо-Западное Причерноморье, Нижнее Поднепровье, Крымский полуостров, Таманский полуостров, Нижнее Подонье, Среднее Подонье, Северный Кавказ, Нижнее Поволжье, Южное Зауралье (рис. 1).

**Подунавье.** Район концентрации эмалевых изделий в Карпатской котловине располагается между Дунаем и Тисой, фактически вблизи Подунайских провинций Римской им-

перии. Два из трех предметов безконтекстные – это малая лунница из Гатера (табл. 1,2, рис. 2,2) и треугольная фибула с эмалевыми вставками из Сирма-Бешмия<sup>5</sup> (табл. 1,1, рис. 2,5). Наиболее свежей находкой является подковообразная фибула из могильника Почпетри (табл. 1,3) [Савельев, 2020]. Фибула из Почпетри литая, вероятно с высоким содержанием олова или серебра, игла не сохранилась (рис. 2,7). Сечение дужки близко к полукругу. Концевые дисковидные щитки орнаментированы круглыми гнездами, которые заполнены красной эмалью. Центральный щиток подпрямоугольной формы тоже заполнен эмалью красного цвета. Диаметр фибулы – 4,3 см. Грунтовое погребение совершено в подпрямоугольной яме, ориентированной по линии СЗ – ЮВ, погребенная женщина 18–23 лет уложена головой на юго-восток. Сопровождающий инвентарь составлял две серебряные фибулы, две серебряные серьги, бронзовое зеркало, серебряная подвеска, набор стеклянных и сердоликовых бусин, которыми расшивались рукава и низ платья. Дата погребения из Почпетри, по мнению О.К. Савельева, может укладываться во вторую половину III в. н.э. [Савельев, 2020, с. 278].

#### **Северо-Западное Причерноморье.**

В данном регионе, включающем Молдавию, Одесскую и Николаевскую области, известны два предмета, происходящие из раскопок курганного могильника Дивизия (табл. 1,5, рис. 2,9) и грунтового (?) Старые Бедражи (Ла-Стынка) (табл. 1,4, рис. 2,8).

В кург. 2 могильника Дивизия женское погребение было совершено в прямоугольной яме, ориентированной по линии С – Ю, скелет лежал головой на север. В сопровождающем инвентаре зафиксированы бронзовое зеркало, бронзовая двучленная лучковая фибула, бронзовый наконечник ремня, бусины, которыми расшивалась одежда. Для этого и ряда других синхронных сарматских памятников междуречья Дуная и Днестра была предложена дата приблизительно 240–270 гг. н.э. [Васильев, Савельев, 2008, с. 35, 36]. В погр. 5 могильника Ла-Стынка останки женщины были помещены в прямоугольную могильную яму с заплечиками, ориентированную по оси С – Ю, головой на север. Среди сопровождающего инвентаря бронзовый наконечник ремня с фасетками, бронзовая овальная пряжка.

Фибула из Бедражей, по определению О.К. Савельева, наиболее ранняя – вторая половина (конец?) II в. н.э., из Дивизии более поздняя – в конце II – первой половине III в. Сюльгамы известны и в других сарматских комплексах поздне римского времени, например в погр. 8 могильника Холмское, но такие экземпляры относятся к совсем иной – римской и/или германской стилистико-культурной традиции [Савельев, 2020, с. 279–280].

В последние годы появилась информация о пяти находках с территории Одесской области. Их точно локализовать не удалось, указывались «северные» районы, которые могут быть близки к основному поднепровскому ареалу вещей с эмалями. Это обломок треугольной фибулы с остатками красной эмали (табл. 1,6, рис. 2,14), кольцевидная фибула с серпообразными выступами на дужке, украшенными красной и голубой эмалью (табл. 1,9, рис. 2,10), подковообразная фибула с круглыми разделительной и концевыми площадками, все три декорированы узкими кольцевыми ровиками, залитыми красной эмалью (табл. 1,8, рис. 2,11), Т-образная фибула и манжетовидный браслет без эмалевых вставок, найденные в одном месте (табл. 1,7а, б, рис. 2,12, 13). Все перечисленные вещи относятся к развитому эмалевому стилю и датируются широко в пределах III в. н.э.

**Нижнее Поднепровье.** В данный регион входят территории Запорожской, Днепропетровской, Херсонской областей. Две находки получены в результате сборов А.В. Бодянского в 1950-х гг., и их контекст не ясен. Из них наибольший интерес, несомненно, представляет треугольная фибула из Сурской Заборы, относящаяся к финальному этапу развития стиля (табл. 1,10). Крупная застежка имеет пять подтреугольных гнезд, заполненных красной эмалью, корпус покрыт напайками из тонкой серебряной фольги (рис. 2,1,1а). Подобный декор характерен для серии вещей, датирующихся концом IV – началом V века. А.М. Обломский пытался привязать обе находки к пеньковским памятникам и считал их выпадение в слой запаздываем [Обломский, 2017а, с. 58; Гопкало, 2019, с. 204], однако такой подход стоит признать ошибочным, учитывая довольно большое количество датированных комплексов с вещами аналогичного типа [Мызгин и др., 2020, с. 214–216].

Вторая находка менее выразительная – крестообразная бляшка, найденная А.В. Бодянским на Сурском острове (пос. Прохвостье) в остатках очага № 2 вместе с обломками груболепных горшков (табл. 1,11, рис. 2,3). Вполне возможно, что это обломок декора более крупного украшения, например, лунницы.

Единственным закрытым комплексом с находкой эмали в регионе остается погребение 48 поздне скифского грунтового могильника Красный Маяк (табл. 1,13). Захоронение, вероятнее всего девочки, сопровождалось бронзовым пластинчатым венчиком (рис. 2,4,4а), бронзовыми пластинчатыми головными украшениями, двумя бронзовыми пирамидальными колокольчиками, двумя спиральными браслетами, бусами, двумя бронзовыми фибулами. Дата комплекса по А.К. Амброзу – II в., с уточнениями В.В. Кропотова и В.Ю. Малашева – конец II – первая половина III в. [Обломский, 2017а, с. 59].

При раскопках поселения с позднезарубинецкими материалами Осиповка, расположенного на границе лесостепной и степной зон на левом берегу р. Орель в Днепропетровской области, найдена малая пластинчатая лунница (табл. 1,14) [Телегин, Беляева, 1975, рис. 2,20].

Из случайных находок последних десятилетий известна малая лунница с пустыми гнездами под эмали (табл. 1,12, рис. 2,6), с трехлепестковыми ажурными розетками на концах, что указывает, скорее, на развитую эмалевую стилистику, датирующуюся в пределах III века. И.А. Бажан уточнил, что она найдена на размытых берегах на острове напротив плотины Запорожской ГЭС [Бажан, Трошин, 2014, с. 58].

**Крымский полуостров.** В настоящее время на этой территории стало известно довольно много предметов интересующей нас группы, они встречаются в погребениях и в виде случайных находок. Концентрации выделяются вокруг Херсонеса, в горной зоне от Алушты до Бахчисарайского и Белогоровского районов. Также отдельные находки фиксируются в районе Керчи. Большая часть крымских предметов давно известна в литературе. За последние годы добавились более качественные публикации двух фибул из гробницы в Херсонесе (табл. 1,18, рис. 3,1,2), пластинчатого браслета с перекладинами без эмалей из могилы 3 на некрополе Неаполя

Скифского (табл. 1,22, рис. 3,6), двух шпор с эмалевыми вставками на площадках-зацепах из погр. 28Л мог. Скалистое III (табл. 1,19, рис. 3,13,14), кольцевидной фибулы с четырьмя серповидными выступами по дужке, три из которых имеют подтреугольные гнезда, заполненные красной эмалью, из насыпи кургана Госпитальный в Керчи (табл. 1,21, рис. 3,7).

Две фибулы с эмалевыми вставками из гробницы в Херсонесе из раскопок К.К. Косцюшко-Валюжинича (рис. 3,1,2) относятся к среднему этапу развития стиля. Фибулы парные и очевидно были связаны с женским погребением, датируемым в пределах первой половины III века. Среди находок в гробнице – серебряная монета-подвеска Каракаллы (212–217 гг.), само погребальное сооружение использовалось до V века.

Погребение 15 могильника Чатыр-Даг – трупосожжение в каменном ящике, сопровождалось обломком Т-образной фибулы с двумя поперечными перекладами, следы гнезд на сохранившейся части не прослеживаются (табл. 1,17). Реконструкция, приводимая в публикации М.Б. Шукина, весьма гипотетична (рис. 3,3), поэтому не может быть использована для отнесения к какому-то этапу развития стиля [Шукин, 2002, рис. 1]. Помимо фибулы в погребении находились фрагменты двух амфор, бронзовая пряжка, бляшка, обломок проволочного браслета, две подвески из бронзовых монет (неопределимы). Возможная дата на основании пряжки II–III вв. [Обломский, 2017а, с. 62].

Звено цепи с зооморфным навершием без эмалевых вставок найдено в погр. 275-VI могильника Нейзац (табл. 1,15А, рис. 3,11). Комплекс в целом датирован IV в. [Khrapunov, 2008; Обломский, 2017а, с. 60]. Однако звено цепи, очевидно, относится к более раннему периоду. Тем более что в захоронении находились бронзовые монеты Савромата IV (275 г.) и возможно Рискупорида V (243 г.). Кроме того, использование массивных нагрудных цепей для финального этапа развития эмалей в IV в. до сих пор не фиксировалось.

Такое же сомнение вызывает датировка фибулы из склепа 480 того же некрополя (табл. 1,15Б, рис. 3,10). Очевидно, что обломок застежки не относится к заключительной стадии развития стиля, как предполагал

А.М. Обломский [Обломский, 2017а, с. 60], в этот период уже использовались Т-образные фибулы более примитивных форм.

Столь сильное запаздывание вещей с эмалью относительно общей датировки комплексов в целом удивительно. Судя по конструкции звена цепи, она, вероятно, связана не с женскими наперсными цепями, а с конской сбруей, выявление деталей которой в настоящее время только начинается. Более-менее адекватным объяснением может быть предположение И.Н. Храпунова о помещении обломков ранее использованных вещей в качестве экзотических безделушек [Khrapunov, 2008, s. 196; Храпунов, 2017, с. 264].

Детское погр. 2 из подбойной могилы 3 могильника Неаполя Скифского из раскопок 1956 г. П.Н. Шульца, включавшее пластинчатый браслет (табл. 1,22, рис. 3,6), авторами новой публикации убедительно датировано первой половиной III в. [Воронятов, Кропотов, 2022, с. 204]. Близкую датировку на основе детального анализа инвентаря получил комплекс 28Л со шпорами из могильника Скалистое III (рис. 3,13,14). Авторы новой публикации отнесли захоронение к культурно-хронологическому горизонту «всаднических» комплексов конца II – первой половины III в. по С.И. Безуглову, к финальной его части [Волошинов, Масыкин, 2023, с. 108].

Следует упомянуть серию случайных находок, связываемых с крымским регионом. К ней относятся: подковообразная фибула (табл. 1,25, рис. 4,6), дисковидная фибула с остатками эмалей в гнездах (табл. 1,32, рис. 4,3), Т-образная фибула с подтреугольным эмалевым гнездом на хвостовике (табл. 1,27, рис. 4,5), треугольная «процветшая» фибула с вставками красной эмали, аналогичной которой связаны с предфинальными экземплярами стиля, малая лунница (табл. 1,26, рис. 4,7), три шпоры без эмалевых вставок (табл. 1,28–30, рис. 4,9–11), замок от шейной гривны с эмалевыми вставками (табл. 1,31, рис. 4,8). Для этих находок упоминается только регион в широком смысле, но по информации, собранной И.А. Бажаном, практически все они относятся к району Севастополя и прилегающим горным районам.

С территории Крымского полуострова происходит также находка шпоры с рамкой возле

основания шипа и ромбическими площадками-зацепами (табл. 1,24, рис. 3,12), которая все же попала в музейные коллекции, как и дисковидная фибула поздних серий с плохо пролитым сложным прорезным полем и эмалевой вставкой в виде мальтийского креста, найденная в лесу возле села Приветное на горном побережье вблизи Алушты (табл. 1,16, рис. 3,15).

Следует также учесть одну достаточно точно локализованную парную находку: массивные треугольную и дисковидную фибулы с эмалевыми вставками (табл. 1,23, рис. 4,1,2), найденные в районе села Синапное. Пара застежек относится к финальной стадии развития стилистики, поверхность покрыта серебряным металлом, возможно, свинцово-оловянистым сплавом. Площадка треугольной фибулы украшена рядами прорезных орнаментаций с декором в виде свастики, небольшие гнезда с красной эмалью были в средней и хвостовой части. Дисковидная фибула типична для данной серии [Мызгин и др., 2020, с. 202–203], относится к разновидности с центральной вихревой розеткой, гнезда которой заполнены полихромной эмалью – красного, оранжевого, зеленого цветов.

**Таманский полуостров.** На городище Кепы в разрушенном погребении с зеркалом и обломком удила обнаружен обломок треугольной фибулы с эмалевыми вставками (табл. 1,34, рис. 3,4). Других находок до сих пор не известно. В целом данный комплекс близок к Крымским вышеописанным могилам. По мнению А.М. Обломского, принадлежность фибулы к погребению сомнительна, возможно, она связана с культурным слоем [Обломский, 2017а, с. 60].

В бассейне Дона в степной части находки отмечены на трех его участках.

**Нижнее Подонье.** Здесь известны две фибулы – одна треугольная, вторая Т-образная, относящиеся к дериватным формам предфинальной или финальной стадии развития стиля (вероятнее всего IV в.), найдены на территории Цимлянского правобережного городища (табл. 1,45а,б, рис. 5,1,2).

Звено цепи из слоя поселения Рогожкино 12 в дельте Дона рассматривалось рядом авторов (М.Б. Шукин, О.В. Шаров) как след присутствия германцев (герулов) в низовье Дона (табл. 1,42, рис. 5,3). По мнению

С.В. Воронятова, данный предмет мог быть щитком от створчатого браслета [Воронятов, 2013, с. 74], однако ни одной точной аналогии именно таким формам щитков мне до сих пор не известно.

Предметы из погр. 1 кург. 33 могильника Валовый I интерпретированы С.В. Воронятовым как навершия булавок (табл. 1,43а–г). Несомненно, их некоторое стилистическое отличие от основного массива эмалевых находок (рис. 5,4–6). Петербургский исследователь предполагает их прибалтийское происхождение и вторичное использование этих предметов в позднесарматских погребениях [Воронятов, Раев, 2020, с. 308–311].

При впадении в Дон реки Маныч у ст. Багаевская, на ее правом берегу, обнаружено звено наперсной цепи круглой формы с небольшими парными округлыми выступами снаружи, внутри которых располагались вставки красной эмали, и овальной розеткой по центру, также с эмалевыми вставками, прорезная площадка декорирована двумя парами серповидных гнезд с красной эмалью (табл. 1,44, рис. 5,10).

**Среднее Подонье.** В верхнем течении рек Дон и Воронеж, а также рек Ворона и Хопер были выявлены две зоны концентрации находок вещей и кладов с эмальями, в том числе на поселениях, и памятники типа Шапкино-Инясево соответственно [Обломский, 2018б; Обломский, Березуцкий, 2019; Обломский, Сапрыкина, 2019; Обломский, 2023].

Южнее этого скопления, уже в степной зоне, был найден клад браслетов из Журавки (Лукьянчикова) [Березуцкий, Золотарев, 2014; Обломский, 2018б; Акимов и др., 2020] на левом берегу Дона (табл. 1,47, рис. 6). На правом берегу р. Хопер возле ст. Нехаевская найдено звено наперсной цепи пропеллеровидной формы с тремя площадками, украшенными красной эмалью, – центральная круглая, две подтреугольные, по краям которых расположены ряды округлых выступов, на концах образуя двухлепестковые розетки (табл. 1,46, рис. 5,11).

**Северский Донец.** В верхнем течении Северского Донца в лесостепной зоне фиксируются многочисленные находки вещей с эмальями, фактически они на юго-восточной окраине основного Днепровского ареала. В сред-

нем течения Северского Донца и его притоков в степной зоне также зафиксированы единичные вещи с эмальями. Небольшие трапециевидные пластинчатые подвески обнаружены во время раскопок поселения с позднезарубинецкими материалами Раковка-1 на юге Харьковской области (табл. 1,48, рис. 5,13,14).

Остальные находки являются случайными, в то же время они демонстрируют распространение эмалевых вещей далеко на юг в степную зону. И.А. Бажан зафиксировал находки: Т-образная фибула из окрестностей села Сулиговка в Изюмском районе, в верхней части корпуса которой гнездо со следами красной эмали (табл. 1,50, рис. 5,8); из окрестностей г. Изюм происходит обломок подковообразной фибулы с розеткой в виде мальтийского креста из красной эмали на круглой площадке (табл. 1,51, рис. 5,9); во время выкапывания окопов под г. Артемовск обнаружено пропеллеровидное звено от наперсной цепи (табл. 1,49, рис. 5,12): центральная часть корпуса круглая с гнездом, разделенным на четыре сегмента, заполненных оранжевой и белой эмалью, треугольные парные выступы имели также гнезда с красной эмалью, по краю находились полукруглые выступы. Конструктивно и стилистически деталь близка вышеописанной находке из ст. Нехаевской. Еще одна Т-образная фибула (табл. 1,52, рис. 5,7) без эмалевых вставок, с двумя поперечными перекладинами и Т-видным хвостовиком с шаровидными окончаниями найдена в Донецкой Народной Республике. Локализовать место обнаружения более точно не удалось.

**Северный Кавказ.** В этом регионе количество находок практически не изменилось с момента публикации П.С. Уваровой и свода Г.Ф. Корзухиной. Подробности, связанные с возможным контекстом этих вещей, подробно разобраны А.А. Кадиевой [2020]. Единственное сообщение о современной находке опубликовано И.А. Бажаном – это Т-образная фибула с двумя поперечными перекладинами и ромбовидной ажурной хвостовой розеткой, каждый из трех окончаний которой декорирован трехлепестковыми розетками (табл. 1,41, рис. 4,12). Предмет происходил из Кабардино-Балкарии. Эмалевые вставки отсутствуют. Стилистически застежку можно отнести к развитому стилю эмалей,

датировка вероятна в пределах второй половины III века.

Практически все предметы с выемчатыми эмальями в варварском стиле обнаружены в центральной части Большого Кавказа в большинстве случаев в районе Дигорского ущелья в Осетии – Лезгор (табл. 1,36, рис. 7,1,1а,1б), Кумбулте (табл. 1,37, рис. 7,3,6), Камунте (табл. 1,39, рис. 7,7), Верхней Рутхе (табл. 1,32, рис. 7,2). Один предмет найден в Тагаурском ущелье – Чми (табл. 1,40, рис. 7,5), и один в Кисловодской котловине на могильнике Клинья (табл. 1,35, рис. 7,4,4а). Могильники Чми и Камунта находятся возле перевалов, через которые проходили торговые и военные маршруты. Селение Чми расположено близ крупной транспортной артерии между Северным Кавказом и Закавказьем, селение Камунта у Згидского перевала, соединяющего Дигорское ущелье с Алагирским. Лезгорский некрополь также находится возле небольшого перевала Борафцаг, связывающего Дигорию и Балкарию [Кадиева, 2020, с. 296].

Здесь же расположены могильники с престижным инвентарем от протокобанской эпохи до раннего средневековья. По мнению А.А. Кадиевой, погребальные памятники, на которых найдены эмали, могут относиться к доаланскому населению [Кадиева, 2020, с. 296], для которых характерен обряд погребения в каменных ящиках. Появление памятников римского времени А.А. Кадиева объясняет торговыми и дипломатическими связями северокавказских племен с закавказскими соседями. Она также справедливо указывает, что до решения вопроса с происхождением варварских эмалей на Кавказе еще далеко (учитывая состояние источниковой базы), а связи с населением лесостепи, для которых характерен комплекс вещей с эмальями, опосредованы и вполне возможно их проникновение с севера или запада [Кадиева, 2020, с. 296].

**Нижнее Поволжье.** В 2011 г. возле Волгограда на левом берегу Волги была найдена Т-образная фибула (табл. 1,53, рис. 8,1). Этот артефакт подробно описан в статье С.В. Воронятова, который предполагает позднесарматский контекст происхождения предмета [Воронятов, 2020, с. 300–305]. Фибула относится к редким формам со сложным прорезным



декором верхней части корпуса и хвостовика, оформленных в виде вписанных прямоугольников с эмалевыми розетками.

Первая и пока единственная находка с территории Астраханской области, также с левого берега Волги зафиксирована в 2019 году. Это Т-образная фибула с двумя поперечными перекладинами и прорезным декором в центральной части, перекладины соединены продольными пластинами, также прорезями украшена верхняя часть корпуса, в центре композиции треугольник, состоящий, в свою очередь, из трех более маленьких (табл. 1,54, рис. 8,2). Хвостовик в виде ромба с ажурными трехлиственными розетками на трех углах, в центре ромбическая прорезь с двумя перекрещивающимися поперечинами. Эмалевые вставки отсутствуют. Обнаружена в осыпи берега реки Митинка левого протока Волги возле КП пристань Рыбака в с. Заволжское Харабалинского района Астраханской области. Контекст вещи пока неясен.

**Среднее Поволжье.** В Среднем Поволжье на территории Ульяновской, Самарской областей и Республики Татарстан в лесостепной зоне найдено довольно большое количество предметов с эмалью [Никитина, 2020] как полученных в ходе раскопок и разведок, так и в виде случайных находок. Недалеко от пос. Красный Миронов в Сызранском районе Самарской области на правом берегу р. Уса, относящейся к правобережному бассейну Волги, обнаружены несколько предметов круга выемчатых эмалей (табл. 1,55а–г). Среди них: кольцевидная фибула с подтреугольными выступами по корпусу на которых находятся гнезда со вставками красной эмали (рис. 8,4); треугольная фибула с подтреугольной ножкой, на корпусе и хвостовике гнезда с эмалью (рис. 8,5); Т-образная фибула дериватной формы с двумя поперечными перекладинами и округлыми широкими площадками по сторонам верхней части и хвоста (рис. 8,6), эмалевые гнезда отсутствуют; звено наперсной цепи в виде пропеллера, декорированное сложным прорезным орнаментом, центральной части мальтийский крест, в двух концах которого расположены углубления со следами светлой и красной эмали, выступы украшены подтреугольными и круглыми вырезами (рис. 8,7); также среди находок упо-

миналось прямоугольное звено наперсной цепи с гнездами, украшенными эмалевыми вставками красного и зеленого цвета.

Вышеописанные вещи стилистически можно разделить на две группы – относящиеся к среднему этапу развития эмалей по Е.Л. Гороховскому и А.М. Обломскому (кольцевидная и треугольные фибулы, звено цепи) и дериваты поздней стадии (Т-образная фибула). Большая серия аналогий для Т-образной фибулы происходит из Среднего Поволжья к северу от Самарской луки, где расположена зона концентрации таких вещей и памятников, связанных с ними [Никитина, 2020, рис. 7,1,2,4, 8,1,3,4], хотя отдельные экземпляры редко, но встречаются и в Поднепровье.

**Южное Зауралье.** Наиболее восточная находка круга эмалей происходит из Башкирского Зауралья. По информации находчика обнаружена в окрестностях населенного пункта Баймак фактически в Южном Зауралье. Фибула Т-образная, дериват, эмалевые вставки отсутствуют. Корпус массивный с двумя близкорасположенными поперечными перекладинами, хвостовик подпрямоугольный широкий, верхняя часть также подпрямоугольная с кольцевыми выступами, оттянутыми вниз в сторону перекладины (табл. 1,56, рис. 8,3). Ближайшая аналогия происходит из случайных находок в районе р. Большой Черемшан в Ульяновской области [Никитина, 2020, рис. 7,7].

**Происхождение и распространение эмалевых вещей к югу и востоку от основных ареалов.** В настоящее время датировка горизонта вещей восточноевропейских выемчатых эмалей принята в пределах середины II–IV вв. [Обломский, Терпиловский, 2007, с. 120; Битнер-Врублевская, 2019, с. 171–180]. При этом основная часть эмалевых находок относится к концу II – середине III в., на этот временной отрезок, по всей видимости, приходится наивысший расцвет «днепровского» эмальерного искусства в Восточной Европе. По наблюдениям А.М. Обломского на материалах Поднепровья, эмали ранней стадии датируются второй половиной II – началом III в.; средней – концом II – серединой – второй половиной III вв.; поздней – серединой III – IV в. [Обломский, Терпиловский, 2007, с. 120–124]. Автором данной статьи пред-

ложена верхняя дата бытования вещей с выемчатыми эмальями в пределах конца IV – начала V в. [Мызгин и др., 2020].

Вышеописанные погребения в рассматриваемых регионах датируются следующим образом: к ранней стадии можно причислить Бедражи Нои, Красный Маяк; к средней – Валовый I; Кепы, если фибула относится к комплексу погребения, Чатыр-Даг; Дивизия, Скалистое, погр. 28Л, Неаполь-Скифский; к поздней – Нейзац, могилы 275 и 480. Раннее распространение вещей с эмальями во второй половине II – начале III в. фиксируется практически во всех описанных регионах. Наиболее поздние вещи финальной стадии встречаются в Нижнем Поднепровье (Сурская Забора), Крыму (Синапное, Керчь), Нижнем Подонье (Правобережное Цимлянское городище), Средней Волге (Красный Миронов) и в Зауралье (Баймак). С учетом случайных находок очевидно, что контакты продолжаются практически все время бытования эмалевого комплекса с конца II до конца IV – начала V в., однако не во всех регионах фиксируются именно поздние находки.

Одними из основных вопросов, связанных с распространением эмалей, являются их этнокультурная атрибуция и выяснение причин попадания в соседние культуры.

Долгое время широкое распространение имела «готская гипотеза», особенно популярная в первой половине XX века. В настоящее время подобный взгляд на источник эмалей можно признать устаревшим. Вещи с эмальями на собственно германских памятниках единичны, и, по всей видимости, контакты с носителями комплекса эмалей были также опосредованы. А.А. Спицын связывал происхождение восточноевропейских находок эмалей с аланами [Спицын, 1903, с. 44], но не исключал и прибалтийское происхождение [1903]. По мнению Х.А. Моора, родиной вещей с эмальями являются Юго-Восточная Прибалтика и Мазурия, откуда они распространялись на северо-восток, восток и юго-восток [Моора, 1938, S. 110–113]. Г.Ф. Корзухина местом возникновения стиля восточноевропейских эмалей считала Юго-Восточную Прибалтику и Мазурию [Корзухина, 1978, с. 51–53]. Е.Л. Гороховский пришел к выводу об усвоении среднеднепровскими мастерами техники выемчатой эмали и

форм изделий, известных им по римским импортам еще во второй половине II в. н.э. [Гороховский, 1982].

По мнению М.Б. Щукина, И.Н. Храпунова и О.В. Шарова, южные находки имели преимущественно прибалтийское происхождение и попали в Крым в результате миграции германцев, в которой могли принять участие и отдельные балтские группировки [Khrapunov, 2008, p. 196–198; Шаров, 2012, с. 279]. По мнению М.Б. Щукина, находки на памятниках типа Рахны-Почеп вещей круга эмалей, подковообразных фибул серии Гришинцы-Малышки-Межонис связаны с пронизывавшими лесную зону во II в. «балтийскими культурными импульсами», а также тесными днепро-балтийскими контактами [Щукин, 2002, с. 12, 13]. В качестве балтийской интерпретируется и фибула из могильника Чатыр-Даг в публикации этого памятника [Мыц и др., 2006, с. 158]. О.А. Гей и И.А. Бажан сделали вывод, что захоронение с шейной гривной в Красном Маяке свидетельствует о наличии в составе нижнеднепровского населения накануне появления черняховской культуры чужеродного компонента, связанного происхождением с балтским миром [Гей, Бажан, 1993, с. 57–58].

А.М. Обломский, объясняя распространение эмалей на южных памятниках, указывал на то, что они поступали в Причерноморье продолжительное время, и большинство из них имеет аналогии в Поднепровье и соседних с ним регионах, а не в Прибалтике [Обломский, 2017а, с. 63–64]. И.В. Зиньковская предполагала, что южные вещи с эмалью являются свидетельствами «эпизодических контактов населения лесной, лесостепной и степной зон Восточной Европы». Проводником этих контактов, по ее мнению, было мобильное сарматское население [Зиньковская, 2010, с. 110]. Позднее, опираясь на данные Певтингеровых таблиц – римской карты III в., И.В. Зиньковская высказала предположение о формировании к III в. н.э. в западных пределах Сарматии некой этнокультурной общности венедов и сарматов и то, что подобные процессы могли синхронно происходить в Доно-Волжском лесостепном междуречье [Зиньковская, 2018, с. 88].

По мнению М.В. Любичева, вещи стиля «выемчатых эмалей» являются маркером

связей с Балтией. Их появление в Восточной Европе может быть как отражением распространения определенной моды и торговых связей, так и индикатором продвижения определенных групп населения. Постзарубинецкий горизонт выглядит как очередной этап этой традиции миграций и связей по линии Центральная Европа / Балтика – лесная зона – лесостепь – Северное Причерноморье уже в раннеримском и начале позднеримского времени. Сам постзарубинецкий горизонт в днепро-донецкой лесостепи М.В. Любичев называет «горизонтом эмалей» [Любичев, 2019, с. 180]. Подобный взгляд на проблему появления и распространения эмалей в лесостепи и лесной зоне Восточной Европы можно считать наиболее современным.

Таким образом, доминирующей точкой зрения среди исследователей является мнение о значительных связях находок вещей с выемчатыми эмалями с балтскими регионами и их распространении через миграции и опосредованные культурные контакты в степную зону Крыма, Поволжья, Подонья вплоть до Северного Кавказа.

**Обсуждение и выводы.** Проведенное исследование демонстрирует, что распространение эмалевых изделий в различных регионах тесно связано с миграционными процессами и межкультурными взаимодействиями между поздnezарубинецкими группировками, являющимися основными носителями восточноевропейских выемчатых эмалей. Эти группы активно контактировали с кочевыми, позднескифскими племенами и позднеантичным населением Северного Причерноморья, проникающими в III в. германскими племенами и, вероятно, с отдельными северокавказскими народами.

Следует кратко подытожить географические и культурные контексты имеющихся в нашем распоряжении предметов.

*Крым, Северо-Западное Причерноморье, Таманский полуостров и Карпатская котловина.* Находки варварских эмалевых изделий в этих регионах в закрытых комплексах появляются в позднесарматском или позднескифском контексте. Яркий пример этого – погр. 28Л из могильника Скалистое, указывающее на значительное влияние позднеантичной и местной кочевнической культуры, кото-

рую поддерживал мужчина, сохранивший этнографическую деталь снаряжения – шпоры с эмалевыми вставками. В большинстве же погребений они чаще попадают в сопровождающий инвентарь женских захоронений.

*Зауралье и Нижнее Поволжье.* Здесь находки эмалевых изделий единичны и, скорее всего, происходят из Среднего Поволжья, что позволяет предполагать их попадание в среду кочевников. Эти вещи, вероятно, относятся к женскому комплексу, указывая на возможные матримониальные связи с поволжскими группами поздnezарубинецкого происхождения.

*Среднее Поднепровье, Среднее Подонье и Северский Донец.* Эмалевые изделия в этих регионах связываются с поздnezарубинецким населением, которое периодически переселяется в степную зону. Примером могут быть поселения Осиповка и Раковка-1.

*Среднее Поволжье и Самарская Лука.* Здесь связь с поздnezарубинецким населением подтверждается находками груболепной керамики «раннеславянского» типа на поселении у пос. Красный Миронов. Этот регион может служить «южной» границей распространения населения, использующего эмалевый комплекс украшений, приходящего с запада из Поднепровья и Подонья. Самарская Лука, расположенная по южной границе лесостепной зоны, могла выполнять роль рубежа, отделяющего территории массового распространения эмалевых украшений.

*Кавказ.* Кавказские находки вызывают особый интерес из-за их удаленности от основных центров распространения эмалей. Можно поддержать гипотезу А.А. Кадиевой о том, что эти предметы могли проникнуть не с севера, а с запада. При этом следует учитывать события второй-третьей четверти III в., когда готы и их союзники, среди которых могли быть представители варварских группировок, использующих эмалевый комплекс украшений, появляются в Причерноморье. Эти группы могут скрываться среди множества союзных германских племен.

В анализе этнокультурной принадлежности эмалевых изделий также необходимо учитывать фактор близкородственности балтийских и раннеславянских группировок в раннеримское время. Это объясняет активное распространение днепровских вариантов эмалевых изделий в Прибалтике и возникновение собствен-

ных национальных направлений в регионе. Несмотря на это, вещей, произведенных в литовском и восточно-балтийских центрах, в южной зоне пока не известно. Самостоятельные школы варварского эмальерного искусства, характерные для территорий Литвы, Латвии, Эстонии и Финляндии, свидетельствуют о локальных культурных особенностях, однако в степной зоне Крыма и на Кавказе эмалевая традиция не связана с балтийским происхождением; большинство изделий здесь относится к днепровским разновидностям.

Находки предметов с эмальями, связанных с характерными этнографическими особенностями, снаряжением коня и всадника, свидетельствуют о значительной активности позднестаробульварского населения не только в лесной зоне. Передвижение этих групп из Поднепровья на восток через лесостепное Среднее Подонье и бассейн Хопра привело к формированию связей с местным населением и заселению Среднего Поволжья.

Комплексы археологических находок, где украшения эмалевой стилистики представлены целыми вещами, а не обломками, их женский контекст указывает на возможные матримонические отношения «носителей» эмалевой традиции с этнокультурными обществами юга и востока Восточной Европы. Военные походы III в. вдоль черноморского побережья, сопровождаемые нападениями и грабежами городов, способствовали тесным межкультурным контактам, что объясняет значительное число находок в Крыму и на Нижнем Дону, и вполне возможно их регулярному появлению или даже проживанию на этих территориях, пусть и не в представительном количестве. Хронология предметов указывает практически на весь период распространения варварских выемчатых эмалей во II – начале V в. н.э.

Полученные результаты подтверждают сложность и многогранность процессов миграций и культурных взаимодействий, связанных с позднестаробульварскими общностями и обнаруживающихся в распространении эмалевых изделий.

### **ПРИМЕЧАНИЯ**

<sup>1</sup> Работа выполнена в рамках исследований по плановой теме отдела археологии эпохи Великого

переселения народов и раннего средневековья ИА РАН № 122011200267-0

The work was carried out within the framework of research on the planned topic of the Department of Archaeology of the epoch of the Great Migration of Peoples and the Early Middle Ages of IA RAS No. 122011200267-0

<sup>2</sup> Основной набор вещей, связанный с находками выемчатых эмалей, был опубликован в своде Гали Федоровны Корзухиной [Корзухина, 1978]. Этот фундаментальный труд был частью обширного исследования под названием «К истории Среднего Поднепровья в V–VII вв.». Работа была практически завершена к середине 60-х гг., но сбор материалов начался еще раньше – с 1938 по 1941 год. Корзухина продолжала вносить дополнения, изменения и редактировать текст вплоть до последних дней своей жизни. В результате получилась обширная рукопись, более тысячи печатных страниц, что не позволило опубликовать ее одной книгой. В 1969 г. она предприняла усилия по переработке текста, отказавшись от начального раздела. Первый раздел посвящался выемчатым эмальям и получил название «Памятники Среднего Поднепровья V – первой половины VI вв.». Однако даже после значительных сокращений монография все еще оставалась слишком большой для издания в одном томе.

Г.Ф. Корзухина разбила текст, каталоги и иллюстрации на две части, основываясь на хронологическом принципе. Первая часть содержала информацию о выемчатых эмальях, а вторая была посвящена предметам из круга «Древностей Антов» [Щеглова, 2010, с. 33–34]. Окончательную подготовку и редактирование книги провела уже М.А. Тиханова после смерти своей коллеги в 1974 году.

<sup>3</sup> Приношу искреннюю благодарность коллегам, оказывавшим огромную помощь в сборе и верификации информации на местах и передаче многих находок в музейное хранения, – П.В. Бирюкову, А.В. Барышеву, В.А. Дудареву, И.А. Бажану, А.С. Бондарчуку (Москва).

<sup>4</sup> Следует отметить, что в понятие «предметы круга восточноевропейских выемчатых эмалей» традиционно входят вещи, близкие по своей стилистике как с эмалевыми вставками, так и без них, также к ним относятся различные типы пластинчатых украшений. Комплекс включает в себя как украшения и детали костюма (фибулы разных типов, браслет, шейные гривны, налобные венчики, нагрудные цепи, детали поясов, булавки), так и снаряжение коня и всадника (уздечные накладки, нагайки, шпоры).

<sup>5</sup> В работе А.М. Обломского приводится ошибочное определение места находки – на территории Воеводины.

**ПРИЛОЖЕНИЯ**

**Таблица 1. Каталог находок варварских выемчатых эмалей, выявленных к югу и востоку от основных ареалов распространения**

**Table 1. Catalog of finds of the barbarian excavated champlevé enamels found south-eastward of the main distribution areas**

№	Место и время находки	Государство / Регион / Район	Тип предмета	Публикация	Рисунок
<b>Подунавье</b>					
1	Сирма-Бешмий Сирмабешенье (Szirmabeseny / Szirmabesenyő), случайная находка (кон. XIX в.)	Венгрия / Боршод-Абауйи-Земплен	Треугольная фибула с эмальями	[Lossonczy, 1903, lap. 399, кер; Корзухина, 1978, с. 77, № 133, табл. 23,9; Обломский, 2017а, с. 55]	2,5
2	Гатер (Gater), случайная находка	Венгрия / Медье Бач-Кишкун, Кишкунфельдхазаский граш	Лунница	[Корзухина, 1996, табл. 115,2; Обломский, 2017а, с. 55]	2,2
3	Почпетри (Pócspetri), грунтовый могильник, погр. 10 (2002)	Венгрия / с. Почпетри, м. Сабольч-Сатмар-Берег	Подковообразная фибула с эмальями	[Hullám, 2012, о. 356–357, tab. 11,9–11, tab. 12, 1–5,8–11; Савельев, 2020, с. 278, рис. 4]	2,7
<b>Северо-Западное Причерноморье</b>					
4	Старые Бедражи / Бадражи / Ластынка (Bădragii Vechi), грунтовый могильник, погр. 5 (1987)	Молдавия / Единецкий район	Подковообразная фибула с эмальями	[Kurciatov, Bubulici, 1997, p. 224, fig. 3,1; Савельев, 2005–2009; Обломский, 2017а, с. 55–58; Савельев, 2020, с. 277–278, рис. 3]	2,8
5	Дивизия, курганный могильник, кург. 2 (1985)	Украина / Одесская область / Белгород-Днестровский район	Подковообразная фибула с эмальями	[Субботин, Дзиговский, 1990, с. 2–4, рис. 3; Васильев, Савельев, 2008, с. 32–36; Обломский, 2017а, с. 58; Савельев, 2020, с. 277, рис. 2]	2,9
6	Одесская обл., случайная находка (2013)	Украина / Одесская область / Северные районы	Фрагмент треугольной фибулы с эмалью	[Бажан, 2013, № 5-1-161]	2,14
7	Одесская обл., случайная находка (2013)	Украина / Одесская область / Северные районы	А) Т-образная фибула без эмалей Б) три фрагмента манжетовидного браслета с гребнями без эмалей	[Бажан, Трошин, 2014, № 5-2-171]	2,12,13
8	Одесская обл., случайная находка (2018)	Украина / Одесская область / Северные районы	Подковообразная фибула с эмалью	Архив автора, публикуется впервые	2,11
9	Одесская обл., случайная находка (2010)	Украина / Одесская область / Северные районы	Кольцевидная фибула с эмальями	Архив автора, публикуется впервые	2,10
<b>Нижнее Поднепровье</b>					
10	Сурская Забора, случайная находка (1953)	Украина / Днепропетровская обл. / Днепропетровский район / с. Волосское	Треугольная фибула	[Корзухина, 1978, с. 77, № 129, табл. 31; Обломский, 2017а, с. 58; Гопкало, 2019, рис. 8]	2,1,1а
11	Сурский остров, Очаг № 2 (1954)	Украина / Днепропетровская обл. / Днепропетровский район / с. Волосское (пос. Прохвостье)	Крестообразная бляшка	[Гороховский, 1982, с. 129, рис. 1,18; Обломский, Терпиловский, 2007, рис. 149,9, 150,5; Обломский, 2017а, с. 58]	2,3

## Продолжение таблицы 1

## Continuation of Table 1

№	Место и время находки	Государство / Регион / Район	Тип предмета	Публикация	Рисунок
<b>Подунавье</b>					
12	Хортица (до 2017)	Украина / Запорожская область / г. Запорожье	Лунница с эмальями	[Бажан, 2017, с. 58, № 5-3-167]	2,6
13	Красный Маяк, грунтовый могильник, мог. 48, погр. 1 (1986)	Украина / Херсонская область / Бориславский район	Венчик	[Гей, Бажан, 1993; Обломский, 2017а, с. 58]	2,4, 4а
14	Осиповка (1971–1974)	Украина / Днепропетровская обл. / Новоомсково-ский район (бывш. Магдалиновский)	Малая пластинчатая лунница	[Телегин, Беляева, 1975, с. 100, рис. 2,20; Обломский, Терпиловский, 2007, рис. 10]	
<b>Крымский полуостров</b>					
15	Нейзац, грунтовый могильник, погр. 275 (2008) погр. 480 (2017)	Россия / Республика Крым / Белогорский район	А) Звено цепи	[Khrapunov, 2008, fig. 2,2,3; Обломский, 2017а, с. 60]	3,11
		Россия / Республика Крым / Белогорский район	Б) Фрагмент Т-образной фибулы без эмалей	[Храпунов, 2017; Обломский, 2017а, с. 60]	3,10
16	Приветное, случайная находка	Россия / Республика Крым / Городской округ Алушта	Дисковидная фибула с эмалевой вставкой	Архив автора, публикуется впервые	3,15
17	Чатыр-Даг, грунтовый могильник, погр. 15 (1988)	Россия / Республика Крым / Городской округ Алушта	Фрагмент Т-образной фибулы	[Щукин, 2002; Мыц и др., 2006, с. 178, табл. 19, А, I; Обломский, 2017а, с. 61]	3,3
18	Херсонес, гробница 3 (1891)	Россия / Республика Крым / г. Севастополь	А, Б) Две треугольные фибулы с эмальями	[Отчет Императорской Археологической..., 1891, с. 138–139, № 153; Спицын, 1903, рис. 147; Шугаевский, 1911, с. 253, 254; Макаренко, 1928, с. 84, рис. 1; Корзухина, 1978, с. 77, 116, № 127, табл. 23, I, 2; Залеская, 2006, с. 111; Зубарь, 1982, с. 58; Щукин, 1988; Колесникова, 2006, с. 131, рис. 1,7,10; Воронятов, 2016; Обломский, 2017а, с. 62; Воронятов и др., 2020, с. 27, рис. 5,5,6,7,1,2; Румянцева и др., 2021, с. 92, 93, 97]	3,1,2
	Херсонес, город, случайная находка (кон. XIX в.)	Россия / Республика Крым / г. Севастополь	В) Малая треугольная лунница с эмалью	[Колесникова, 2006, рис. 1,7; Воронятов, 2016; Обломский, 2017а, с. 62]	3,9
	Херсонес, город, случайная находка (кон. XIX в.)	Россия / Республика Крым / г. Севастополь	Г) Обломок малой ажурной лунницы с эмальями	[Колесникова, 2006, рис. 1,10; Обломский, 2017а, с. 62]	3,8

Продолжение таблицы 1

Continuation of Table 1

№	Место и время находки	Государство / Регион / Район	Тип предмета	Публикация	Рисунок
19	Скалистое III, погр. 28Л (1965)	Россия / Республика Крым / Бахчисарайский р-н	А, Б) Две шпоры с эмалями	[Богданова и др., 1976, с. 146, рис. 8,48,49; Radyush, 2013, p. 330; Обломский, 2017а, с. 62; Румянцева, Трифонов, 2021; Волошинов, Масякин, 2023, рис. 13, 14; Румянцева, Ханин, 2023, с. 90, рис. 4,1,4]	3,13,14
20	Керчь, случайная находка (нач. XX в.)	Россия / Республика Крым / г. Керчь	Обломок ножки треугольной фибулы	[Левада, 2010, s. 575, рис. 19,2; Обломский, 2017а, с. 63]	3,5
21	Госпитальный курган, северная траншея в насыпи (2017)	Россия / Республика Крым / г. Керчь	Рамка от круглой фибулы с эмалями	[Рукавишников и др., 2022, с. 93, 280, ил. 109]	3,7
22	Неаполь Скифский, подбойная могила 3, погр. 2 (1956)	Россия / Республика Крым / г. Симферополь	Браслет пластинчатый без эмалей	[Шульц, 1956, с. 105, 106; Сымонович, 1983, табл. XXIII,12; Воронятов, Кропотов, 2022]	3,6
23	Синапное, случайная находка (2019)	Россия / Республика Крым / Бахчисарайский р-н	А) Дисковидная; Б) треугольная фибула с эмалями	Архив автора, публикуется впервые	4,1,2
24	Крымский полуостров, случайная находка (2010-е)	Россия / Республика Крым	Шпора без эмалей	Архив автора, публикуется впервые	3,12
25	Запад Крымского п-ова, случайная находка	Россия / Республика Крым / Округа Севастополя	Подковообразная фибула с эмалями	[Бажан, 2011, с. 28, № 5-2-34]	4,6
26	Запад Крымского п-ова, случайная находка (2011)	Россия / Республика Крым / Округа Севастополя	Малая лунница с эмалями	[Бажан, 2017, с. 54, № 5-3-157а]	4,7
27	Запад Крымского п-ова, случайная находка	Россия / Республика Крым	Т-образная фибула с эмалями	[Бажан, Трошин, 2014, с. 44, № 5-2-128]	4,5
28	Крымский полуостров, случайная находка	Россия / Республика Крым	Шпора без эмалей	Архив И.А. Бажана № 2-42-24	4,9
29	Запад Крымского п-ова, случайная находка (2009)	Россия / Республика Крым / Округа Севастополя	Шпора без эмалей	Архив автора, публикуется впервые	4,10
30	Крымский полуостров, случайная находка (2012)	Россия / Республика Крым	Шпора без эмалей	Архив автора, публикуется впервые	4,11
31	Крымский полуостров, случайная находка (2013)	Россия / Республика Крым	Замок от шейной гривны с эмалями	Архив автора, публикуется впервые	4,8
32	Крымский полуостров, случайная находка (2010-е)	Россия / Республика Крым	Дисковидная фибула с эмалью	Архив автора, публикуется впервые	4,3
33	Крымский полуостров, случайная находка (2019)	Россия / Республика Крым	Треугольная фибула с эмалями	Архив автора, публикуется впервые	4,4

## Продолжение таблицы 1

## Continuation of Table 1

№	Место и время находки	Государство / Регион / Район	Тип предмета	Публикация	Рисунок
<b>Таманский полуостров</b>					
34	Кепы, городище, погр. (1962)	Россия / Краснодарский край / Темрюкский район	Треугольная фибула с эмалью	[Сокольский, 1964; Корзухина, 1978, с. 77, № 128; Обломский, 2017а, с. 60]	3,4
<b>Северный Кавказ</b>					
35	Клин Яр, грунтовый могильник, погр. 11 (1968)	Россия / Ставропольский край / г. Кисловодск	Лунница	[Виноградов, Рунич, 1969, с. 118–119, рис. 17, 105, 110; Корзухина, 1978, с. 77, № 126а; Кадиева, 2020, с. 295, рис. 4,2]	7,4, 4а
36	Лезгор (Лизгур), могильник (1886)	Россия / Республика Северная Осетия – Алания / Ирафский район	Звено цепи от рога для питья с эмалью	[Долбежев, 1886, л. 27–29; Спицын, 1903, с. 40, рис. 299; Амброз, 1968, рис. 1,1а,б; Корзухина, 1978, с. 77, № 121; Radyush, 2013, fig. 8,10; Радюш, 2018, рис. 110,9; Кадиева, 2020, с. 289, рис. 2,1]	7,1, а,б
37	Кумбулга (Алдан Резен), коллекция К.И. Ольшевского, случайная находка (1880-е)	Россия / Республика Северная Осетия – Алания / Ирафский район	А) Подвеска или обломок фибулы без эмалей	[Уварова, 1900, табл. ХСII; Спицын, 1903, с. 40, рис. 301; Корзухина 1978, с. 77, №122-2; Кадиева, 2020, с. 290, рис. 2,2]	7,б
	Кумбулга, республика, коллекция И.Б. Дзелихова, случайная находка (1880-е)	Россия / Северная Осетия – Алания / Ирафский район	Б) Накладка с эмальями	[Спицын, 1903, с. 40, рис. 301; Корзухина, 1978, с. 77, № 122-1; Кадиева, 2020, рис. 3,3]	7,3, 3а
38	Верхняя Рутха, сборы П.С. Уваровой, случайная находка с территории могильника (кон. XIX в.)	Россия / Республика Северная Осетия – Алания / Ирафский район	Круглая подвеска с эмалью	[Уварова, 1900, с. 235, 248, табл. СIII,15; Спицын, 1903, с. 40, рис. 196; Корзухина, 1978, с. 77, № 124; Кадиева, 2020, с. 291–293, рис. 3,1]	7,2
39	Камунта, коллекция К.И. Ольшевского, случайная находка (1880-е)	Россия / Республика Северная Осетия – Алания / Ирафский район	Т-образная фибула	[Chantre, 1887, pl. XVI,50; Kondakof et al., 1891, fig. 410; Уварова, 1900, с. 320, табл. СXXVI,21; Корзухина, 1978, с. 77, № 125; Кадиева, 2020, с. 296, рис. 4,1; Воронятов и др., 2020, с. 26, 27, рис. 5,4, 6,1; Румянцева и др., 2021, с. 91, 92, 97]	7,7



Продолжение таблицы 1

Continuation of Table 1

№	Место и время находки	Государство / Регион / Район	Тип предмета	Публикация	Рисунок
40	Чми (Беахни-Куп или Царца), Могильник. Коллекция Г.Д. Филимонова, случайная находка (1880–1890-е)	Россия / Республика Северная Осетия – Алания / Ирафский район	Лунница	[Уварова, 1900, табл. СШ,15; Спицын, 1903, с. 40, рис. 298; Корзухина, 1978, с. 77, № 123; Кадиева, 2020, с. 293, рис. 3,2]	7,5
41	Кабардино-Балкария, случайная находка (2012)	Россия / Кабардино-Балкарская республика	Т-образная фибула без эмалей	[Бажан, Трошин, 2014, с. 56, № 5-2-214]	4,12
<b>Нижнее Подонье</b>					
42	Рогожкино XII, культурный слой поселения (1989)	Россия / Ростовская обл. / Азовский район	Звено цепи	[Гудименко, 1994, с. 15; Безуглов, Гудименко, 1993; Щукин, 2005, с. 146; Зиньковская, 2009б, с. 143; Шаров, 2010, с. 261; 2012, с. 279; Гудименко, Толочко, 2012, с. 184; Воронятов, 2013]	5,3
43	Валовый I, курганный могильник, кург. 33, погр. 1 (1987)	Россия / Ростовская обл. / Мясниковский район	А–В) Навершия трех булавок (?); Г) обломок предмета (?)	[Безуглов и др., 2009, с. 113; Беспалый и др., 2007, с. 80–81; Воронятов, Раев, 2020, с. 306–315]	5,4–6
44	Багаевская станица, случайная находка (2010-е)	Россия / Ростовская обл. / Багаевский район	Звено цепи	Новочеркасский музей истории донского казачества, публикуется впервые	5,10
45	Цимлянское правобережное городище, коллекция Попова Х.И. (конец XIX в.)  Цимлянское правобережное городище, культурный слой (1959)	Россия / Ростовская обл. / Цимлянский район	А) треугольная фибула	[Труды VIII АС..., 1897, т. IV, с. 240, табл. XXXV,6; Спицын, 1903, рис. 286; Артамонов, 1935, рис. 5,31; Моога, 1938, S. 118]	5,1
		Россия / Ростовская обл. / Цимлянский район	Б) обломок Т-образной фибулы	[Артамонов, 1962, с. 322; Корзухина, 1978, с. 26, 77, табл. 6,5, 22,4,7; Обломский, 2017а, с. 59; Воронятов и др., 2020, с. 27, рис. 5,3, 6,3]	5,2
<b>Среднее Подонье</b>					
46	Нехаевская, случайная находка (2020)	Россия / Волгоградская обл. / Нехаевский район	Фрагмент цепи с эмалями	Волгоградский областной краеведческий музей, публикуется впервые (ВОКМ КП 34988)	5,11
47	Журавка, случайная находка (2013)	Россия / Воронежская обл. / Богучарский район	Клад браслетов без эмалей	[Березуцкий, Золотарев, 2014; Акимов и др., 2020, с. 248, рис. 3]	6,1–6
<b>Бассейн Северского Донца</b>					
48	Раковка-1, поселение, случайная находка (до 1998)	Украина / Харьковская обл. / пгт Савинцы Балаклейский р-н	Трапециевидная пластинчатая подвеска	Дідик, Любичев, 1998, рис. 1,4,5	5,13,14

Окончание таблицы 1

End of Table 1

№	Место и время находки	Государство / Регион / Район	Тип предмета	Публикация	Рисунок
49	Артемовск (2014)	Россия / Донецкая Народная Республика / г. Артемовск	Звено цепи с эмалями	[Бажан, 2018, с. 110, № 5-6-168]	5,12
50	Сулиговка (2011)	Украина / Харьковская обл. / Изюмский р-н	Фрагмент Т-образной фибулы с эмалями	[Бажан, Трошин, 2014, с. 56, №5-2-161]	5,8
51	Изюм (2013)	Украина / Харьковская обл. / окрестности г. Изюм	Обломок подковообразной фибулы с эмалями	[Бажан, Трошин, 2014, с. 12, № 5-2-24]	5,9
52	Донецкая Народная Республика (2016)	Россия / Донецкая Народная Республика	Т-образная фибула без эмалей	Архив автора, публикуется впервые	5,7
<b>Нижнее Поволжье</b>					
53	Верхнее Погромное, случайная находка (2011)	Россия / Волгоградская обл. / Среднеахтубинский район	Т-образная фибула с эмалями	[Археологическое наследие..., 2013, с. 135. кат. 347; Обломский, 2017а, с. 60; Воронятов, 2020]	8,1
54	Заволжское, случайная находка (2019)	Россия / Астраханская обл. / Харабалинский район	Т-образная фибула без эмалей	Астраханский государственный объединённый историко-архитектурный музей-заповедник КП 49344 А 22966	8,2
<b>Среднее Поволжье</b>					
55	Красный Миронов, случайная находка (2020)	Россия / Самарская обл. / Сызранский район	А) треугольная фибула Б) звено цепи без эмалей В) кольцевидная фибула с эмалью Г) Т-образная фибула без эмали	[Никитина, 2020, рис. 1,27]; Архив Никитиной А.В.	8,4-7
<b>Южное Зауралье</b>					
56	Баймак, случайная находка (2024)	Россия / Республика Башкортостан / Баймакский район	Т-образная типа без эмалей	Архив автора, публикуется впервые	8,3



Рис. 1. Распространение находок вещей с выемчатыми эмалями к югу и востоку от основных ареалов:

*A* – зоны концентрации вещей круга восточноевропейских выемчатых эмалей; *B* – случайные находки;  
*V* – погребения с эмалями; *G* – клады

1 – Сирма-Бешмий; 2 – Гатер; 3 – Почпетри; 4 – Старые Бедражы; 5 – Журавка (Лукиянчиков); 6 – Дивизия;  
 7 – Сурская забора; 8 – Сурский остров; 9 – Красный маяк; 10 – Херсонес; 11 – Скалистое III; 12 – Синапное;  
 13 – Неаполь Скифский; 14 – Чатыр-Даг; 15 – Нейзац; 16 – Приветное; 17 – Керчь; 18 – Госпитальный курган  
 (Керчь); 19 – Кепы; 20 – Багаевская; 21 – Рогожино; 22 – Валовый I; 23 – Клин Яр; 24 – Лезгор; 25 – Кумбулта;  
 26 – Камунта; 27 – Чми; 28 – Заволжский; 29 – Верхнепогромное; 30 – Нехаевская; 31 – Правобережное Цимлянское;  
 32 – Красный Миронов; 33 – Баймак; 34 – Хортица; 35 – Артемовск; 36 – Изюм; 37 – Раковка; 38 – Осиповка

Fig. 1. Distribution of the finds with champlevé enamels found south-eastward of the main areas:

*A* – concentration zones of the items of Eastern European champlevé enamels; *B* – accidental finds;  
*V* – burials with enamels; *G* – treasures

1 – Sirma-Beshmii (Szirmabesený); 2 – Gater; 3 – Pochpetri (Pócspetri); 4 – Starye Bedrazhi (Bădrăgii Noi); 5 – Zhuravka  
 (Luk'yanchikov); 6 – Diviziya; 7 – Surskaya zaborá; 8 – Surskiy ostrov; 9 – Krasnyy mayak; 10 – Hersones;  
 11 – Skalistoe III; 12 – Sinapnoe; 13 – Neapol' Skifskiy; 14 – Chatyr-Dag; 15 – Neyzats; 16 – Privetnoe; 17 – Kerch`;  
 18 – Gospital'ny'j kurgan (Kerch`); 19 – Kepy`; 20 – Bagaevskaya; 21 – Rogozhkino; 22 – Valovy'j I; 23 – Klin Yar;  
 24 – Lezgor; 25 – Kumbulta; 26 – Kamunta; 27 – Chmi; 28 – Zavolzhskij; 29 – Verxnepogromnoe; 30 – Nexaevskaya;  
 31 – Pravoberezhnoe Cimlyanskoe; 32 – Krasny'j Mironov; 33 – Bajmak; 34 – Xorticza; 35 – Artemovsk; 36 – Izyum;  
 37 – Rakovka; 38 – Osipovka





Рис. 2. Находки с территории Венгрии, Румынии и Нижнего Поднепровья:

- 1 – Сурская заборя (по: [Левада, 2010, рис. 16]), 1а – прорисовка Г.Ф. Корзухиной (архив ИИМК РАН);  
 2 – Гатер (по: [Корзухина, 1978, табл. 115,2]); 3 – Сурский остров (по: [Обломский, 2017а, рис. 2,6]);  
 4 – Красный Маяк, погр. 48-1 (по: [Обломский, 2017а, рис. 2,7]), 4а – фото (по: [Левада, 2010, рис. 10,4]);  
 5 – Сирма-Бешмий (рисунок Г.Ф. Корзухиной, архив ИИМК РАН); 6 – Хортица (по: [Бажан, 2017, № 5-3-167]);  
 7 – Почпетри, погр. 10 (по: [Савельев, 2020, рис. 4]); 8 – Старые Бедражи, кург. 8 (по: [Савельев, 2020, рис. 3]);  
 9 – Дивизия, кург. 2 (по: [Савельев, 2020, рис. 2]); 10, 11 – Одесская обл. (архив автора);  
 12, 13 – Одесская обл. (по: [Бажан, Трошин, 2014, № 5-1-161]); 14 – Одесская обл. (по: [Бажан, 2013, № 5-1-161])

Fig. 2. Finds from Hungary, Romania and the Lower Dnieper region:

- 1 – Surskaya zaborя (after: [Levada, 2010, fig. 16]), 1а – drawing by G.F. Korzukhina (archive of the IIMC RAS);  
 2 – Gater (after: [Korzukhina, 1978, tab. 115,2]); 3 – Sursky Ostrov (after: [Oblomskiy, 2017, fig. 2,6]);  
 4 – Krasnyy mayak, bur. 48-1 (after: [Oblomskiy, 2017, fig. 2,7]), 4а – photo (after: [Levada, 2010, fig. 10,4]);  
 5 – Szirmabeseny (drawing by G.F. Korzukhina, IIMC RAS archive); 6 – Hortitsa (after: [Bazhan, 2017, № 5-3-167]);  
 7 – Pócspetri, bur. 10 (after: [Savelyev, 2020, ill. 4]); 8 – Starye Bedrazhi, barrow 8 (after: [Savelyev, 2020, fig. 3]);  
 9 – Diviziya, barrow 2 (after: [Savelyev, 2020, fig. 2]); 10, 11 – Odesskaya oblast' (archive of the author);  
 12, 13 – Odesskaya oblast' (after: [Bazhan, Troshin, 2014, № 5-2-171]);  
 14 – Odesskaya oblast' (after: [Bazhan, Troshin, 2013, № 5-1-161])

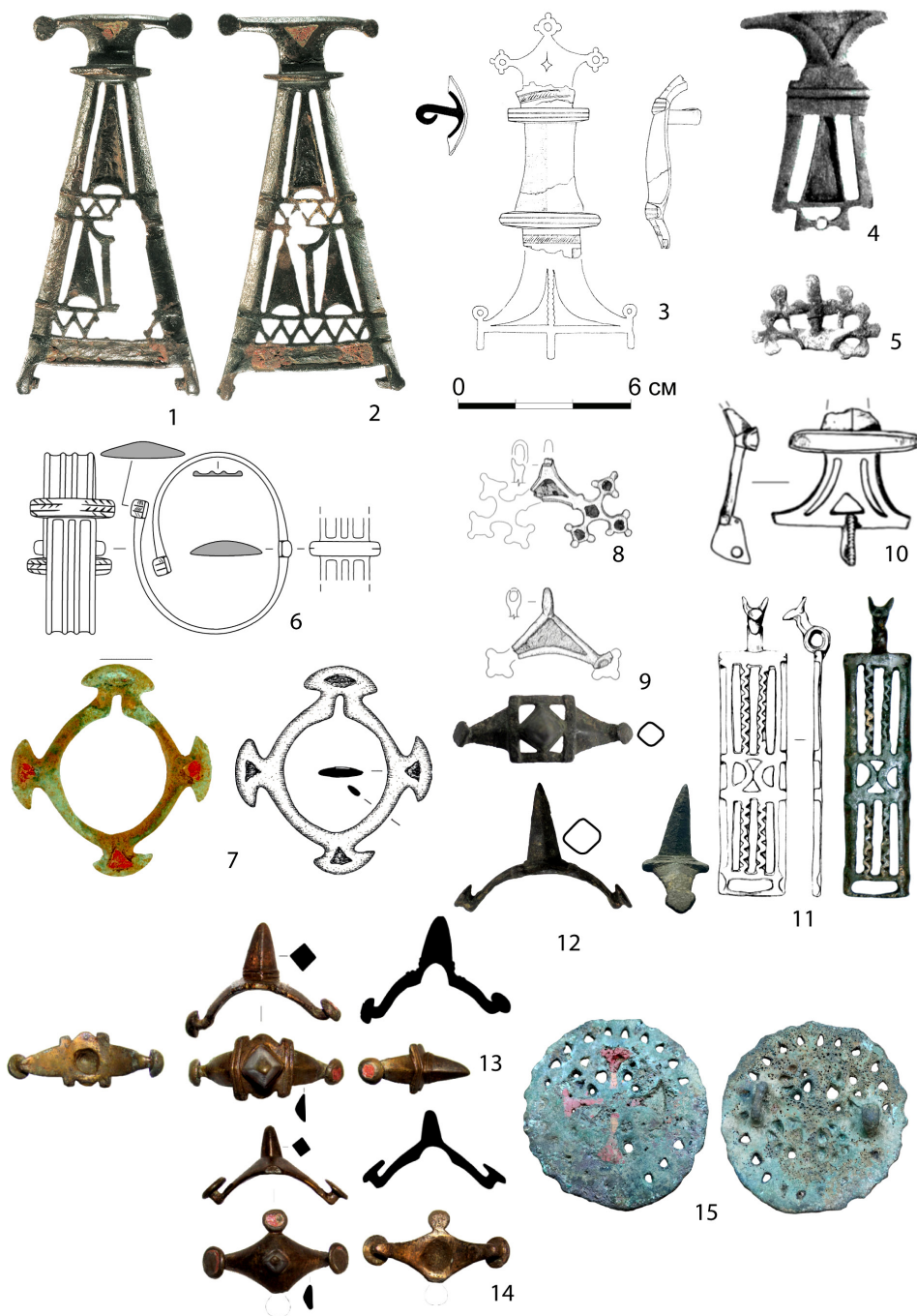


Рис. 3. Находки с территории Крыма и Таманского полуострова:

1, 2 – Херсонес (по: [Воронятов и др., 2020, рис. 5,5,6]); 3 – Чатыр-Даг (по: [Мыц и др., 2006, табл. 19,А,1]);  
 4 – Кепы (по: [Сокольский, 1964, с. 207]); 5 – Керчь (по: [Левада, 2010, рис. 19,2]); 6 – Неаполь-Скифский  
 (по: [Воронятов, Кропотов, 2022, рис. 2]); 7 – Госпитальный курган, насыпь (по: [Рукавишникова и др., 2022,  
 ил. 109]); 8, 9 – Херсонес (по: Воронятов, 2016, рис. 1]); 10 – Нейзац, погр. 480 (по: [Храпунов, 2017, рис. 5,1]);  
 11 – Нейзац, погр. 275 (по: [Khrapunov, 2008, fig. 2,3; 2,2]); 12 – Крым (фото автора);  
 13, 14 – Скалистое III, погр. 28Л (по: [Волошинов, Масыкин, 2023, рис. 13, 14]); 15 – Приветное (фото автора)

Fig. 3. Finds from the territory of the Crimea and the Taman Peninsula:

1, 2 – Hersones (after: [Voronyatov et al., 2020]); 3 – Chatyr-Dag (after: [Myts et al., 2006, tab. 19, A, 1]);  
 4 – Kepy (after: [Sokol'skiy, 1964]); 5 – Kerch' (after: [Levada, 2010, ill. 19,2]); 6 – Neapol'-Skifskiy  
 (after: [Voronyatov, Kropotov, 2022, ill. 2]); 7 – Gospital'nyy kurgan (after: [Rukavishnikova et al., 2022, ill. 109]);  
 8, 9 – Hersones (after: [Voronyatov, 2016, fig. 1]); 10 – Neyzats, bur. 480 (after: [Khrapunov, 2017, fig. 5,1]);  
 11 – Neyzats, bur. 275 (after: [Khrapunov, 2008, fig. 2,3; 2,2]); 12 – Crimea (photo by the author);  
 13, 14 – Skalistoe III, bur. 28L (after: [Voloshinov, Masyakin, 2023, fig. 13, 14]); 15 – Privetnoe (photo by the autor)



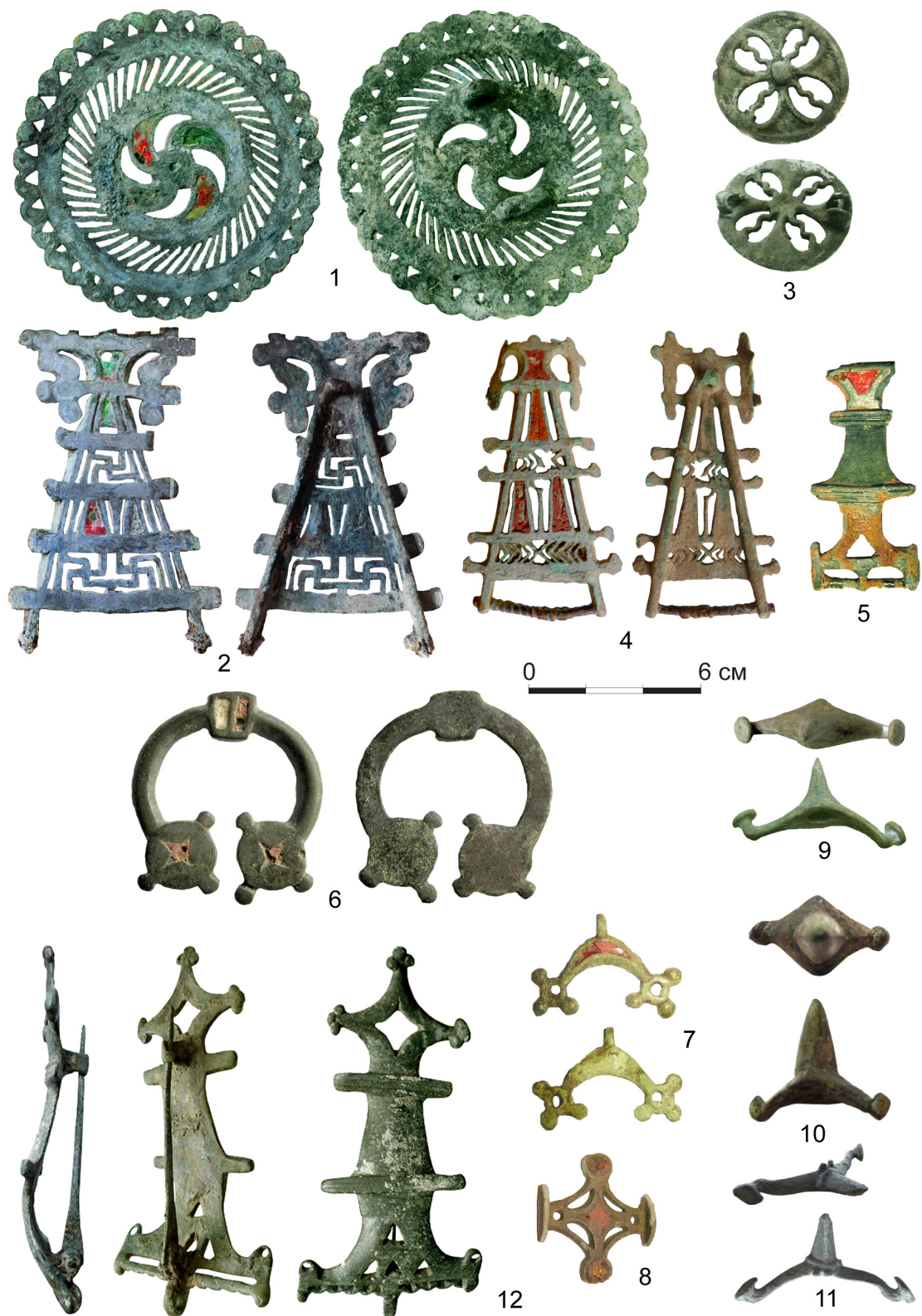


Рис. 4. Находки с территории Крыма и Северного Кавказа:

1, 2 – Синапное; 3, 4, 8, 9, 11 – Крым; 5, 6, 7, 10 – Западная часть Крымского полуострова (по: [Бажан, 2011; 2017; Бажан, Трошин, 2014]); 12 – Кабардино-Балкария (по: [Бажан, Трошин, 2014, № 5-2-214])

Fig. 4. Finds from the territory of Crimea and North Caucasus:

1, 2 – Sinapnoe; 3, 4, 8, 9, 11 – Crimea; 5, 6, 7, 10 – Western Crimean Peninsula (after: [Bazhan, 2011; 2017; Bazhan, Troshin, 2014]); 12 – Kabardino-Balkaria (after: [Bazhan, Troshin, 2014, № 5-2-214])

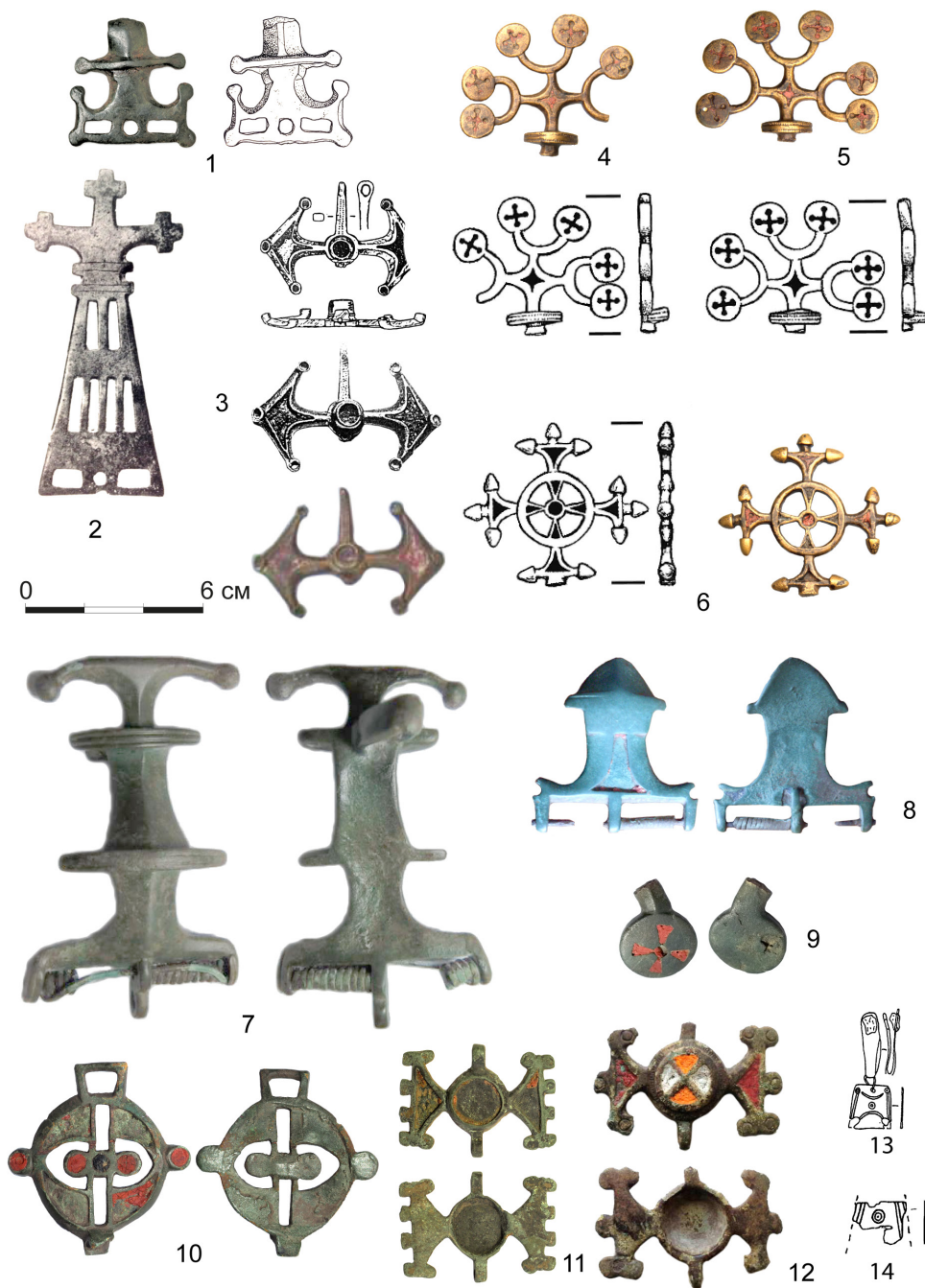


Рис. 5. Находки с территории Нижнего Дона и среднего течения Северского Донца:  
 1 – Правобережное Цимлянское городище (по: [Воронятов и др., 2020, рис. 5,3]);  
 2 – Правобережное Цимлянское городище (фото Г.Ф. Корзухиной, архив ИИМК РАН); 3 – Рогожкино XII  
 (по: [Воронятов, 2013, рис. 1,1]); 4–6 – (по: [Воронятов, Раев, 2020, рис. 4]); 7 – Донецкая Народная Республика;  
 8 – Сулиговка (по: [Бажан, Трошин, 2014, № 5-2-161]); 9 – Изюм (по: [Бажан, Трошин, 2014, № 5-2-24]);  
 10 – Багаевская (фото автора); 11 – Нехаевская (фото автора); 12 – Артемовск (по: [Бажан, Трошин, 2014, № 5-6-168]);  
 13, 14 – Раковка (по: [Дідик, Любичев, 1998, рис. 1,4,5])

Fig. 5. Finds from the territory of the Lower Don and the middle course of the Seversky Donets:  
 1 – right-bank Cimlyanskoe settlement (after: [Voronyatov et al., 2020, fig. 5,3]);  
 2 – right-bank Cimlyanskoe settlement (photo by G.F. Korzukhina, archive of the IHMC RAS); 3 – Rogozhkiно XII  
 (after: [Voronyatov, 2013, fig. 1,1]); 4–6 – (after: [Voronyatov, Raev, 2020, fig. 4]); 7 – Donetsk People’s Republic;  
 8 – Suligovka (after: [Bazhan, Troshin, 2014, № 5-2-161]); 9 – Izyum (after: [Bazhan, Troshin, 2014, № 5-2-24]);  
 10 – Bagaevskaya (photo by the author); 11 – Nekhaevskaya (photo by the author);  
 12 – Artemovsk (after: [Bazhan, Troshin, 2014, № 5-6-168]); 13, 14 – Rakovka (after: [Didyk, Lyubichev, 1998, fig. 1,4,5])

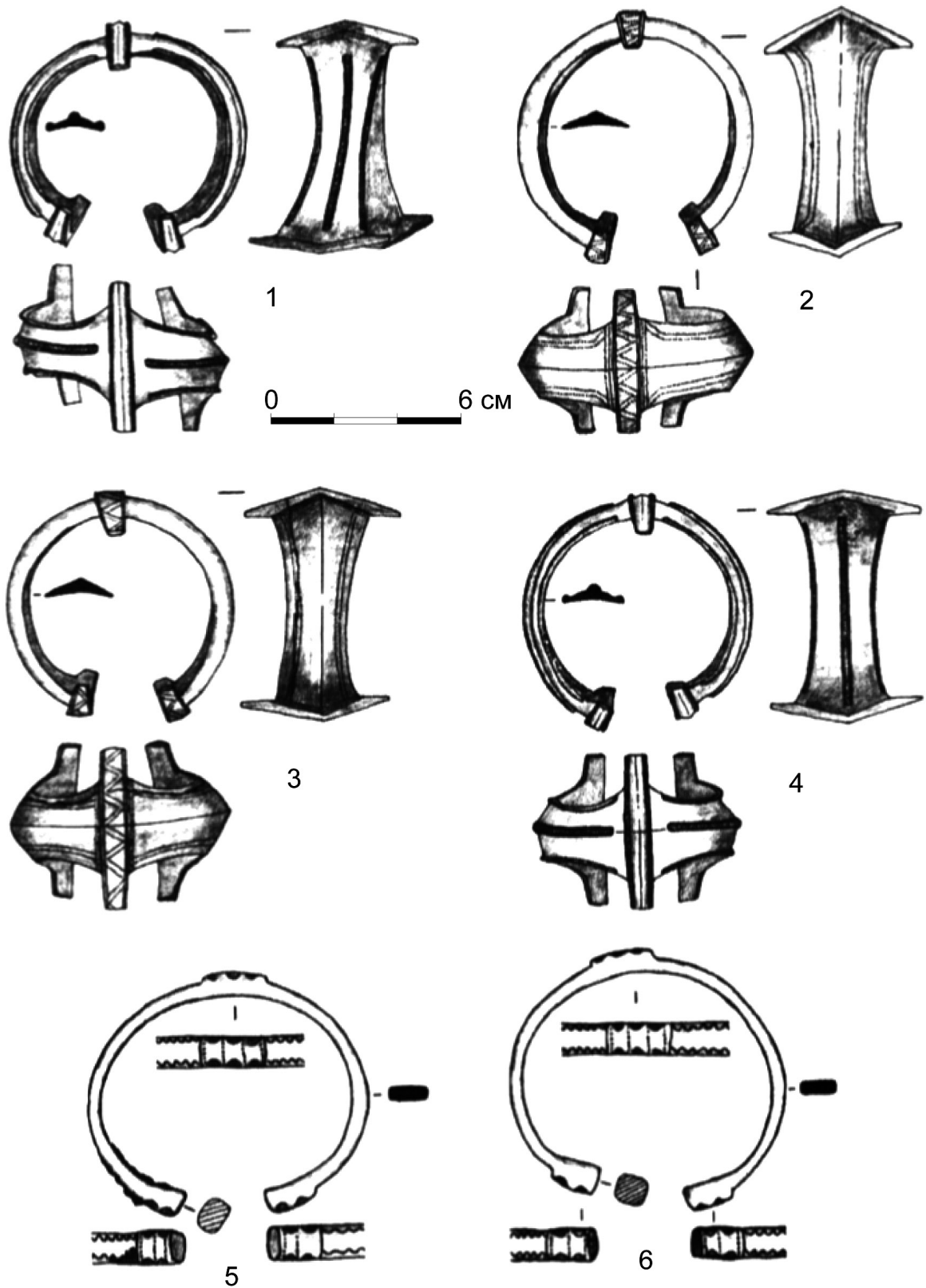


Рис. 6. Находки из Среднего Подонья:

1–6 – Журавка (Лукьянчиков) (по: [Березуцкий, Золотарев, 2014, рис. 2])

Fig. 6. Finds from the Middle Don region:

1–6 – Zhuravka (Luk'yanchikov) (after: [Berezutskiy, Zolotarev, 2014, fig. 2])



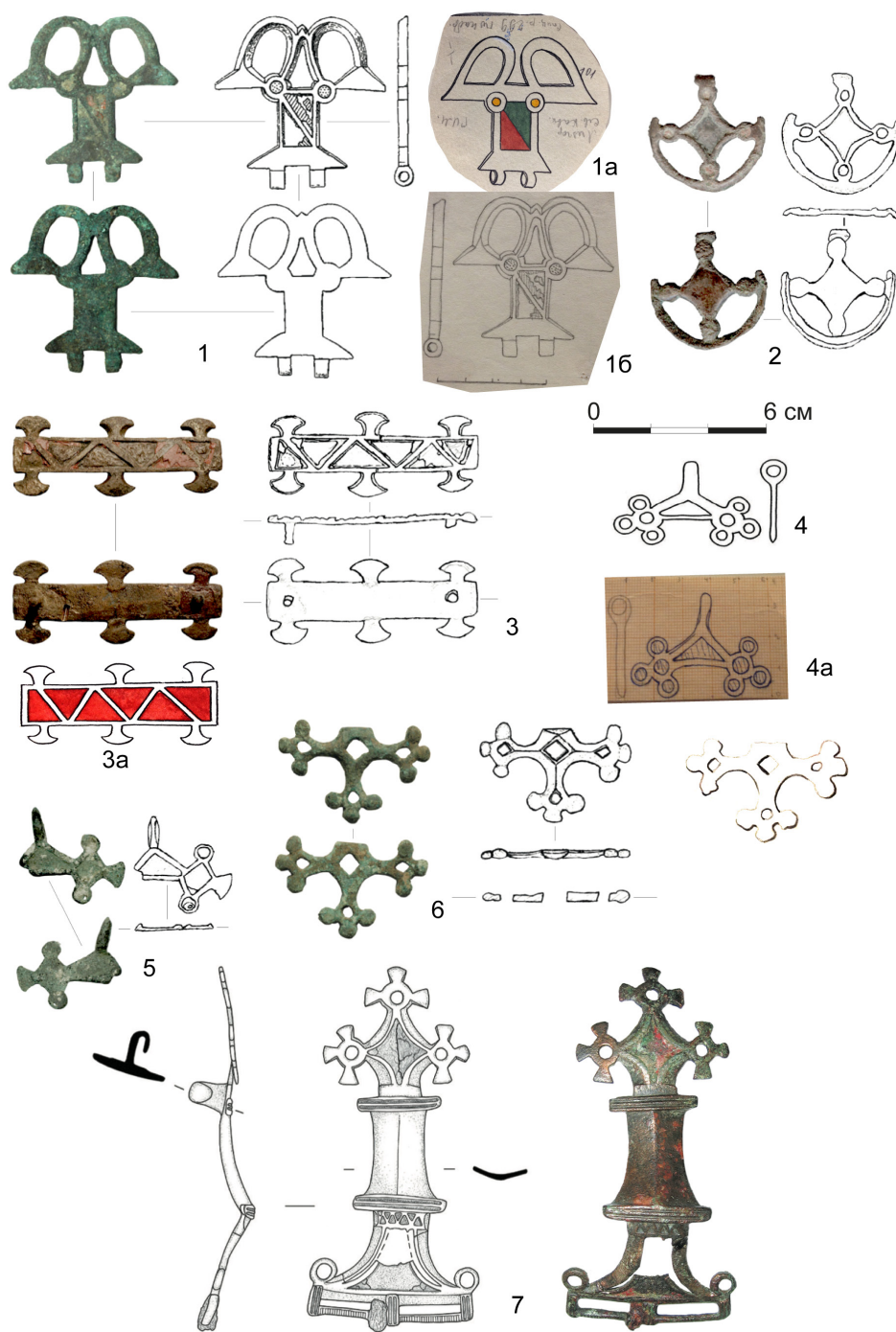


Рис. 7. Находки с территории Северного Кавказа:

1 – Лезгор (по: [Кадиева, 2020, рис. 2]), 1a, 1б – рисунки Г.Ф. Корзухиной (архив ИИМК РАН); 2 – Верхняя Рутха (по: [Кадиева, 2020, рис. 3,1]); 3 – Кумбулта (по: [Кадиева, 2020, рис. 3,3]), 3a – рисунок Г.Ф. Корзухиной (архив ИИМК РАН); 4 – Клин Яр (по: [Виноградов, Рунич, 1969, рис. 17]), 4a – рисунок Г.Ф. Корзухиной (архив ИИМК РАН); 5 – Чми (по: [Кадиева, 2020, рис. 3,2]); 6 – Кумбулта (Алдан Резен) (по: [Кадиева, 2020, рис. 2,2]); 7 – Камунта (по: [Воронятов и др., 2020, рис. 5,4])

Fig. 7. Finds from the territory of the North Caucasus:

1 – Lezgor (after: [Kadieva, 2020, fig. 2]), 1a, 1b – drawings by G.F. Korzukhina (archive of the IHMC RAS); 2 – Verhnyaya Rutha (after: [Kadieva, 2020, fig. 3,1]); 3 – Kumbulta (after: [Kadieva, 2020, fig. 3,3]), 3a – drawing by G.F. Korzukhina (archive of the IHMC RAS); 4 – Klin Yar (after: [Vinogradov, Runich, 1969, fig. 17]), 4a – drawing by G.F. Korzukhina (archive of the IHMC RAS); 5 – Chmi (after: [Kadieva, 2020, fig. 3,2]); 6 – Kumbulta (Aldan Rezen) (after: [Kadieva, 2020, fig. 2,2]); 7 – Kamunta (after: [Voronyatov et al., 2020, fig. 5,4])

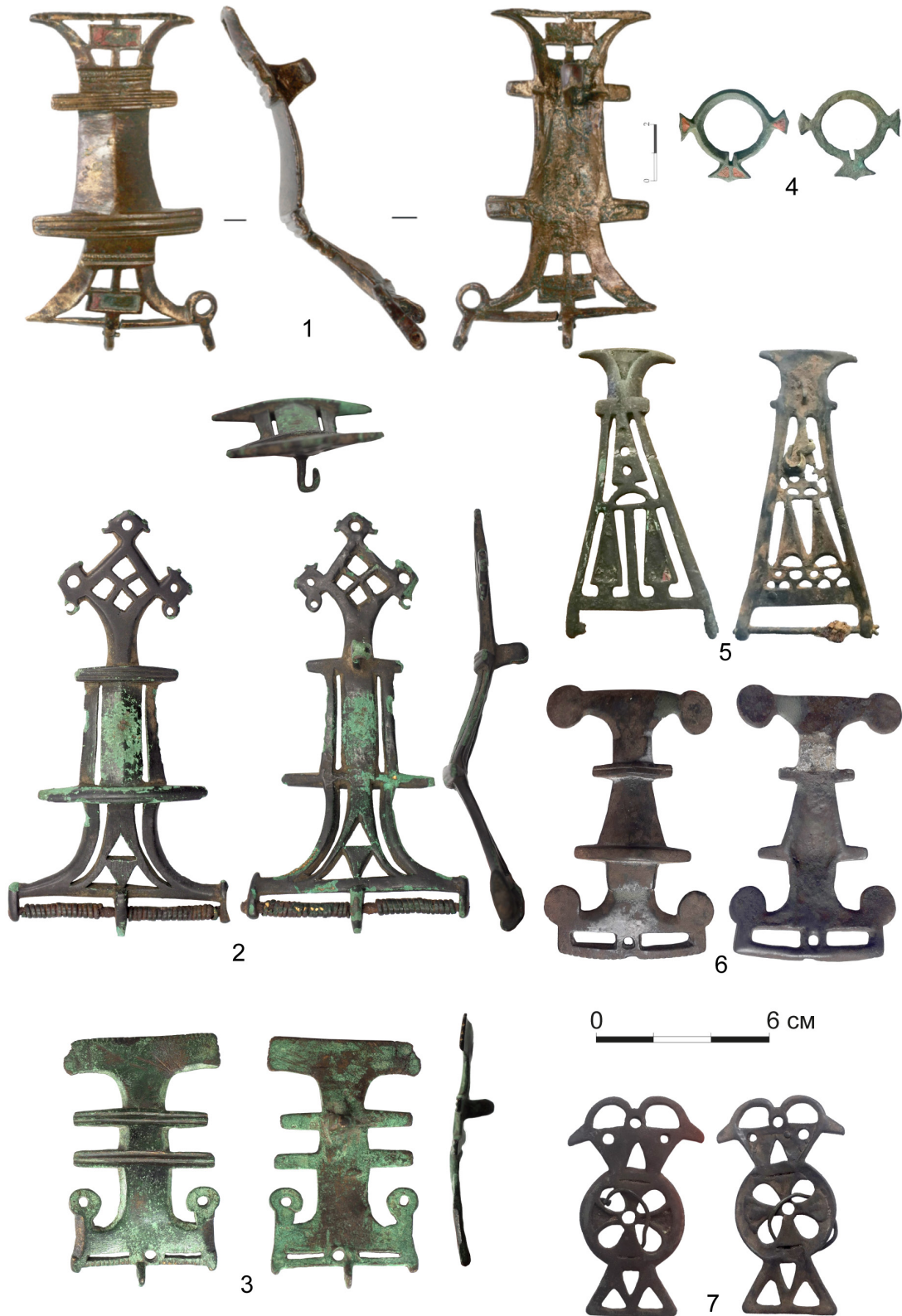


Рис. 8. Находки с территории Среднего и Нижнего Поволжья и Зауралья:  
1 – Верхнепогромное (по: [Воронятов, 2020, рис. 3]); 2 – Заволжское (фото автора); 3 – Баймак (фото автора);  
4–7 – Красный Миронов

Fig. 8. Finds from the territory of the Middle and Lower Volga region and the Trans-Urals:  
1 – Verkhnepogromnoye (after: [Voronyatov, 2020, fig. 3]); 2 – Zavolzhskoe (photo by the author);  
3 – Baymak (photo by the author); 4–7 – Krasnyy Mironov

**СПИСОК ЛИТЕРАТУРЫ**

- Акимов Д. В., Зиньковская И. В., Мулкиджанян Я. П., 2020. Случайные находки варварских выемчатых эмалей в лесостепном Подонье: описание, реконструкция, интерпретации // *Germania – Sarmatia*. Вып. III. М. : ИА РАН. С. 244–257.
- Амброз А. К., 1968. Деталь восточнобалтийского питьевого рога из сел. Лезгур Северо-Осетинской АССР // *Славяне и Русь*. М. : Наука. С. 13–16.
- Артамонов М. И., 1935. Средневековые поселения на Нижнем Дону. ИГАИМК. Вып. 131. Л. : Гос. соц.-экон. изд-во. Ленингр. отд-ние. 118 с.
- Артамонов М. И., 1962. История хазар. Л. : Изд-во Гос. Эрмитажа. 521 с.
- Археологическое наследие Волгоградской области, 2013. Волгоград : Издатель. 289 с.
- Ахмедов И. Р., 2018а. Восточноевропейские эмали на Волге и Оке // *Studia Barbarica*. Vol. I. Lublin : UMCS. S. 618–683.
- Ахмедов И. Р., 2018б. Глава 12. Находки круга восточноевропейских эмалей на Волге и Оке // *Брянский клад украшений с выемчатой эмалью восточноевропейского стиля (III в. н.э.). Раннеславянский мир*. Вып. 18. М. : ИА РАН ; Вологда : Древности Севера. С. 146–158, 410–416.
- Ахмедов И. Р., Белоцерковская И. В., 2019. Находки круга «восточноевропейских» эмалей и некоторые вопросы формирования культурного комплекса рязано-окских финнов // *Краткие сообщения Института археологии*. № 254. С. 128–152.
- Ахмедов И. Р., Обломский А. М., Радюш О. А., 2015. Брянский клад вещей с выемчатыми эмальями (предварительная публикация) // *Российская археология*. № 2. С. 146–166.
- Бажан И. А., 2011. Археологические предметы из случайных находок на территории Восточной Европы 2009–2011 гг. Альбом древностей. Вып. 1. Корпус случайных археологических находок. Вып. 1. М. : Ваш полиграфический партнер. 110 с.
- Бажан И. А., 2012. Ойум (готская *Aujom*, «речная область», «страна вод»). Часть 1. Альбом древностей этих мест. Корпус случайных археологических находок. Вып. 4. М. : Ваш полиграфический партнер. 110 с.
- Бажан И. А., 2013. Варварские эмали Восточной Европы. Часть первая: треугольные фибулы и цепи (из случайных находок). Альбом древностей. Корпус случайных археологических находок. Вып. 5-1. М. : Буки-Веди. 98 с.
- Бажан И. А., Трошин А. Н., 2014. Варварские эмали Восточной Европы. Часть вторая : Подковообразные и Т-образные фибулы (из случайных находок). Альбом древностей. Корпус случайных археологических находок. Вып. 5-2. М. : Ваш полиграфический партнер. 86 с.
- Бажан И. А., 2017. Варварские эмали Восточной Европы. Часть третья : лунницы круга эмалей (из случайных находок). Альбом древностей. Корпус случайных археологических находок. Вып. 5-3. М. : Ваш полиграфический партнер. 110 с.
- Бажан И. А., 2018. Варварские эмали Восточной Европы. Часть шестая : Треугольные фибулы, цепи и их детали (из случайных находок). Альбом древностей. Корпус случайных археологических находок. Вып. 5-6. М. : Буки-Веди. 128 с.
- Безуглов С. И., Гудименко И. В., 1993. Подвеска с выемчатой эмалью из дельты Дона // *Российская археология*. № 1. С. 169–174.
- Безуглов С. И., Глебов В. П., Парусимов И. Н., 2009. Позднесарматские погребения в устье Дона (курганный могильник Валовый I). Ростов н/Д : Медиа-Полис. 128 с.
- Березуцкий В. Д., Золотарев П. М., 2014. Новые находки круга выемчатых эмалей на Среднем Дону // *Российская археология*. № 2. С. 120–126.
- Беспалый Е. И., Беспалая Н. Е., Раев Б. А., 2007. Древнее население Нижнего Дона. Курганный могильник «Валовый I». Материалы и исследования по археологии юга России. № 2. Ростов н/Д : ЮНЦ РАН. 184 с.
- Битнер-Врублевская А., 2019. Хронология восточноевропейских изделий с выемчатыми эмальями в Прибалтике и на территории вельбаркской и пшеворской культур // *Краткие сообщения Института археологии*. Вып. 254. С. 171–190.
- Богданова Н. А., Гущина И. И., Лобода И. И., 1976. Могильник Скалистое III в Юго-Западном Крыму (I–III вв.) // *Советская археология*. № 4. С. 121–152.

- Бугров Д. Г., 1994. Предметы с выемчатой эмалью из Нижнего Прикамья // Историко-археологическое изучение Поволжья. Йошкар-Ола : МарГУ. С. 33–38.
- Васильев А. А., Савельев О. К., 2008. Переход от начального к финальному этапу позднесарматской культуры в междуречье Днестра и Дуная // Древности Центральной и Восточной Европы эпохи римского влияния и переселения народов. *Germania – Sarmatia*. Вып. I. Калининград : Янтарный сказ. С. 29–43.
- Виноградов В. Б., Рунич А. П., 1969. Новые данные по археологии Северного Кавказа // Археолого-этнографический сборник. Т. III. Грозный : Чечено-ингуш. кн. изд-во. С. 95–137.
- Волошинов А. А., Масякин В. В., 2023. Воинское погребение со шпорами круга восточноевропейских эмалей из могильника Скалистое III // *Imperium et Barbaricum: взаимодействие цивилизаций* : сб. ст. в честь 70-летия Михаила Казанского. Симферополь : Антиква. С. 103–128.
- Воронцов А. М., 2020. Находки круга восточноевропейских выемчатых эмалей на территории мощинской культуры // *Германия-Сарматия*. Вып. III. М. : ИА РАН. С. 258–275.
- Воронятов С. В., 2013. Подвеска с выемчатой эмалью из дельты Дона : альтернативная атрибуция // Шестая Междунар. Кубанская археологическая конференция : материалы конф. Краснодар : Экоинвест. С. 73–76.
- Воронятов С. В., 2016. Забытые предметы круга варварских эмалей из Херсонеса // Античная цивилизация и варварский мир Понто-Каспийского региона : материалы Всерос. науч. конф. с междунар. участием, посвящ. 70-летию юбилею Б.А. Раева. Ростов н/Д : ЮНЦ РАН. С. 29–32.
- Воронятов С. В., 2020. Перекладчатая фибула с эмалью из окрестностей села Верхнепогромное на Волге // *Germania – Sarmatia*. Вып. III. М. : ИА РАН. С. 301–305.
- Воронятов С. В., Кропотов В. В., 2022. Браслет стиля восточноевропейских выемчатых эмалей из некрополя Неаполя Скифского // Краткие сообщения Института археологии. Вып. 267. С. 198–206.
- Воронятов С. В., Раев Б. А., 2020. Необычные предметы круга выемчатых эмалей из позднесарматского погребения могильника Валовый I на Нижнем Дону // *Germania – Sarmatia*. Вып. III. М. : ИА РАН. С. 306–315.
- Воронятов С. В., Румянцева О. С., Сапрыкина И. А., 2020. Предметы убора с выемчатыми эмальями в собрании Государственного Эрмитажа: археологический анализ коллекции // Российская Археология. № 3. С. 16–32.
- Воронятов С. В., Шинаков Е. А., 2020. Отдельные находки и клады круга «варварских эмалей» в Брянском Подесенье // *Germania – Sarmatia*. Вып. III. М. : ИА РАН. С. 80–114.
- Гей О. А., Бажан И. А., 1993. Захоронение с комплексом вещей круга эмалей на Нижнем Днепре // Петербургский археологический вестник. № 3. С. 52–59.
- Гопкало О. В., 2019. К дефиниции понятий «ювелирный стиль» и «мода» на примере черняховских фибул и предметов с выемчатыми эмальями // Краткие сообщения Института археологии. Вып. 254. С. 191–211.
- Гороховский Е. Л., 1982. Хронология украшений с выемчатой эмалью Среднего Поднепровья // Материалы по хронологии археологических памятников Украины. Киев : Наукова думка. С. 125–140.
- Гороховський Є. Л., 1982. Підковоподібні фібули Середнього Подніпров'я з виімчастою емаллю // Археологія. Вип. 38. С. 16–35.
- Гудименко И. В., 1994. К вопросу о взаимосвязи готских походов и поселений второй половины III–IV вв. в дельте Дона // Византия и народы Причерноморья и Средиземноморья в раннем средневековье (IV–IX вв.). Симферополь : НАНУ. 108 с.
- Гудименко И. В., Толочко И. В., 2012. Памятники позднеантичного времени из дельты Дона // Лесная и лесостепная зоны Восточной Европы в эпохи римских влияний и Великого переселения народов. Конференция 3. Тула : ГВМЗ «Куликово поле». С. 180–217.
- Дідик В. В., Любичев М. В., 1998. Прикраси з виімчастими емальями у басейні Сіверського Дінця: нові знахідки // Археологічний літопис лівобережної України. № 1–2. Полтава : Центр охорони та досліджень пам'яток археології. С. 50–52.
- Долбежев В. И., 1886. Дело императорской археологической комиссии о раскопках статского советника Долбежева в Терской области // Архив ИИМК ИАК. Д. 20/1886. 64 с.
- Залесская В. Н., 2006. Памятники византийского прикладного искусства IV–VII веков : кат. колл. СПб. : Изд-во ГЭ. 272 с.
- Зиньковская И. В., 2009а. Из истории изучения убора с выемчатыми эмальями на юге Восточной Европы // Дивногорский сборник. Труды музея-заповедника «Дивногорье». Воронеж : Воронеж. гос. ун-т. С. 214–224.

- Зиньковская И. В., 2009б. О находках изделий с выемчатыми эмалью на юге Восточной Европы // Пятая Кубанская археологическая конференция. Краснодар. С. 142–145.
- Зиньковская И. В., 2010. Варварские выемчатые эмали на памятниках юга Восточной Европы // Верхнедонской археологический сборник. Вып. 5. Липецк : ЛГПИ. С. 105–111.
- Зиньковская И. В., 2011а. О новом ареале украшений круга выемчатых эмалей // Российская археология. № 2. С. 72–80.
- Зиньковская И. В., 2011б. Новые находки украшений круга выемчатых эмалей в Верхнем Подонье // Археологические вести. Вып. 17 (2010–2011). СПб. : Дмитрий Буланин. С. 144–148.
- Зиньковская И. В., 2012. К вопросу о варварских эмалях на юге Восточной Европы // Материалы и исследования по археологии Днепровского Левобережья. Т. IV: Древности Днепровского Левобережья от каменного века до позднего средневековья: к 80-летию А. И. Пузиковой. Курск : КГОМА. С. 187–194.
- Зиньковская И. В., 2018. К вопросу о культурно-этнической атрибуции варварских эмалей в лесостепном Доно-Волжском междуречье // Вестник ВГУ. Серия: История. Политология. Социология. № 1. С. 83–88.
- Зиньковская И. В., 2019. Варварские эмали в лесостепном Доно-Волжском междуречье // Вестник ВГУ. Серия : История. Политология. Социология. № 3. С. 59–66.
- Зиньковская И. В., 2020. Горизонт выемчатых эмалей, венеты и сарматы в бассейне Дона // Античность. Скифы. Сарматы. Археологическое наследие. № 1 (3). Воронеж : Науч. кн. С. 321–437.
- Зиньковская И. В., Колесникова А. Ю., 2017. К вопросу о стилистических особенностях треугольных фибул круга выемчатых эмалей // Вестник ВГУ. Серия: История, политология, социология. № 2. Воронеж : ВГУ. С. 49–59.
- Зиньковская И. В., Колесникова А. Ю., 2021а. Бронзовые изделия круга выемчатых эмалей с памятников юга восточной Европы // *Via in tempore*. История. Политология. Т. 47, № 1. С. 30–40.
- Зиньковская И. В., Колесникова А. Ю., 2021б. К вопросу о хронологии бронзовых изделий круга выемчатых эмалей в бассейне Дона // Вестник ВГУ. Серия: История, политология, социология. № 1. С. 51–58.
- Зиньковская И. В., Колесникова А. Ю., 2021в. Бронзовые выемчатые эмали в бассейне Дона. Воронеж : Изд-во ВГУ. 184 с.
- Зубарь В. М., 1982. Некрополь Херсонеса Таврического I–IV вв. н. э. Киев : Наукова Думка. 140 с.
- Кадиева А. А., 2020. Изделия круга выемчатых эмалей с территории Северного Кавказа (из коллекции Государственного исторического музея) // *Germania – Sarmatia*. Вып. III. М. : ИА РАН. С. 288–299.
- Колесникова Л. Г., 2006. Связи Херсонеса-Корсуна с племенами Восточной Европы в домонгольский период // Херсонесский сборник. Вып. XV. Севастополь : Максим. С. 129–150.
- Колесникова А. Ю., Зиньковская И. В., 2015. Основные проблемы изучения предметов круга Варварских эмалей Восточной Европы // Вестник ВГУ. Серия: История. Политологи, Социология. № 3. С. 29–37.
- Корзухина Г. Ф., 1978. Предметы убора с выемчатыми эмалью V – первой половины VI в. н.э. в Среднем Поднепровье. САИ. Вып. E1-43. Л. : Наука. 123 с.
- Корзухина Г. Ф., 1996. Клады и случайные находки вещей круга «древностей антов» в Среднем Поднепровье // Материалы и Исследования по Археологии и Этнографии Таврии. Вып. V. С. 352–435.
- Левада М. Е., 2010. Сухоносивка // *Terra barbarica. Monumenta Archaeologica Barbarica*. Łódź; Warszawa : Wyd. uniwersytetu Łódzkiego. S. 558–594.
- Любичев М. В., 2019. Ранняя история днепро-донецкой лесостепи I–V веков. Т.1. *Ostrogothica Serie*. Bd. 2. Харьков : УИЛ ГСАЭ ХНУ. 268 с.
- Макаренко М., 1928. Борзенські емалі й старі емалі України взагалі // Чернігів та північне лівобережжя. Київ : Київ-Друк. С. 80–100.
- Макушников О. А., Радюш О. А., 2017. Вещи круга выемчатых эмалей из Гомельского Поднепровья // Европа от Латена до Средневековья: варварский мир и рождение славянских культур: к 60-летию А.М. Обломского. Раннеславянский мир. Вып. 19. М. : ИА РАН. С. 127–137.
- Мызгин К. В., Радюш О. А., Любичев М. В., 2020. Новые данные к вопросу о поздней дате вещей круга «выемчатых эмалей» на территории Поднепровья // *Germania – Sarmatia*. Вып. III. М. : ИА РАН. С. 199–218.
- Мыц В. Л., Лысенко А. В., Шукин М. Б., Шаров О. В., 2006. Чатыр-Даг – некрополь римской эпохи в Крыму. СПб. : Нестор-История. 207 с.

- Никитина А. В., 2020. Находки восточноевропейских выемчатых эмалей в лесостепной зоне Среднего Поволжья // *Germania – Sarmatia*. Вып. III. М. : ИА РАН. С. 220–243.
- Обломский А. М., 2017а. Украшения с выемчатыми эмальями восточноевропейского стиля в степях Причерноморья и в Крыму // *Российская археология*. № 1. С. 55–69.
- Обломский А. М., 2017б. О расселении ранних славян на восток в римское время // *Российская археология*. № 3. С. 71–88.
- Обломский А. М., 2018а. Введение // Брянский клад украшений с выемчатой эмалью восточноевропейского стиля (III в. н.э.). Раннеславянский мир. Вып. 18. М. : ИА РАН ; Вологда : Древности Севера. С. 7–12.
- Обломский А. М., 2018б. О донскихкладах украшений с выемчатой эмалью восточноевропейского стиля / *Studia Barbarica. Profesorow Andrzejowi Kokowskiemu w 65. rocznicę urodzin*. Т. I. Lublin : UMCS. S. 618–683.
- Обломский А. М., 2023. Раннеславянские памятники в среднем течении р. Ворона // *Stratum plus*. № 4. С. 409–426.
- Обломский А. М., Березуцкий В. Д., 2019. Горизонт украшений с выемчатыми эмальями на территории лесостепного Подонья // *Старожитності варварських племен у першій половині I тис. н.е. До 90-річчя В.Д. Барана. Оіум. VI*. Київ : ІА НАНУ. С. 50–79.
- Обломский А. М., Сапрыкина И. А., 2019. О культурно-хронологическом горизонте украшений с эмальями в Верхнем Подонье // *Российская археология*. № 4. С. 66–85.
- Обломский А. М., Терпиловский Р. В., 2007. Предметы убора с выемчатыми эмальями на территории лесостепной зоны Восточной Европы (дополнение сводов Г.Ф. Корзухиной, И.К. Фролова и Е.Л. Гороховского) // *Памятники киевской культуры в лесостепной зоне России (III–V вв. н.э.). Раннеславянский мир*. Вып. 10. М. : ИА РАН. С. 113–141.
- Отчет Императорской Археологической комиссии за 1891 год (Публ. 1893). СПб. : Тип. Глав. упр. уделов. 188 с.
- Радюш О. А., 2010. Украшения и снаряжение всадника круга восточноевропейских выемчатых эмалей в бассейне верхнего течения Псла и Сейма // *Лесная и лесостепная зоны Восточной Европы в эпохи римских влияний и Великого переселения народов. Конференция 2. Ч. 2. Тула : ГВИПМЗ «Куликово поле»*. С. 9–19.
- Радюш О. А., 2012. Всадническое снаряжение лесных и лесостепных культур Поднепровья во II–III вв. // *Северные варвары на пути из Скандинавии к Черному морю : тез. докл. Междунар. конф. «Inter Ambo Maris» (3–7 October 2012 г.)*, Гаспра, Крым. Симферополь : Наследие тысячелетий. С. 239–251.
- Радюш О. А., 2018. Глава 11. Предметы дружинной культуры среди древностей круга восточноевропейских выемчатых эмалей // Брянский клад украшений с выемчатой эмалью восточноевропейского стиля (III в. н.э.). Раннеславянский мир. Вып. 18. М. : ИА РАН ; Вологда : Древности Севера. С. 138–145, 401–409.
- Радюш О. А., 2020а. Распространение вещей круга восточноевропейских выемчатых эмалей в верхнем течении Днепра и Северского Донца на территории Курской и Белгородской областей России (материалы к каталогу) // *Germania – Sarmatia*. Вып. III. М. : ИА РАН. С. 154–185.
- Радюш О. А., 2020б. Новый ареал вещей круга выемчатых эмалей в Орловском Верхнем Поочье // *Краеведческие записки*. Вып. 13. Орел : Картуш. С. 140–146.
- Радюш О. А. 2020в. Варварские эмали Восточной Европы: современное состояние источниковой базы и опыт картирования // *Germania – Sarmatia*. Вып. III. М. : ИА РАН. С. 316–353.
- Радюш О. А., 2021. Новые данные о распространении вещей круга восточноевропейских выемчатых эмалей в верхнем течении Днепра, Немана, Западного Буга, Западной Двины, Ловати на территории Беларуси и России (материалы к каталогу) // *Экспедиция длиной в жизнь : материалы конф. памяти А.Н. Плавинского*. Минск : Нац. іст. музей Рэспублікі Беларусь. Мінск : НМБ. С. 59–105.
- Раззак М. А., 2020. Предметы с эмальями в культуре могильников с каменными оградками // *Germania – Sarmatia*. Вып. III. М. : ИА РАН. С. 44–62.
- Рукавишникова И. В., Бейлин Д. В., Федосеев Н. Ф., 2022. Курган Госпитальный. Материалы спасательных археологических исследований. Т. 28. М. : ИА РАН. 591 с.
- Румянцева О. С., Сапрыкина И. А., Воронятов С. В., Трифонов А. А., Ханин Д. А., 2021. Химико-технологический анализ предметов убора с выемчатыми эмальями из собрания Государственного Эрмитажа // *Российская археология*. № 1. С. 86–101.



- Румянцева О. С., Трифонов А. А., 2021. Питьевой рог и шпоры из погребения 28 могильника Скалистое III в Юго-Западном Крыму: состав стекла и эмали и данные о происхождении // История и археология Крыма. Вып. XIV. Симферополь : АРИАЛ. С. 57–70.
- Румянцева О. С., Ханин Д. А., 2023. Восточноевропейские выемчатые эмали: состав, технология, проблема выделения производственных центров (красная непрозрачная эмаль) // Российская археология. № 1. С. 84–100.
- Рябчевский Н. Г., 2020. Находки восточноевропейских выемчатых эмалей на территории Брянской области (материалы к своду) // Germania – Sarmatia. Вып. III. М. : ИА РАН. С. 128–153.
- Савельев О. К., 2005–2009. Богатое позднесарматское погребение из кургана 2 у с. Дивизия (вопросы датировки) // Stratum plus. Полевой дневник: римское время. № 4. С. 365–373.
- Савельев О. К., 2020. Эмалевые фибулы восточноевропейского стиля на западе сарматского мира и некоторые вопросы варварских контактов накануне «Скифских» войн // Germania – Sarmatia. Вып. III. М. : ИА РАН. С. 276–287.
- Сокольский Н. И., 1964. Погребение V в. в Кепях // Советская археология. № 4. С. 207–209.
- Спицын А. С., 1903. Предметы с выемчатой эмалью // Записки Императорского русского археологического общества. Русское отделение. Т. V. СПб. : Тип. И.Н. Скороходова. 46 с.
- Субботин Л. В., Дзиговский А. Н., 1990. Сарматские древности Днестро-Дунайского междуречья. Вып. II : Курганные могильники Дивизийский и Белолесский. Киев : ИА АН УССР. 40 с.
- Сымонович Э. А., 1983. Население столицы позднескифского царства (по материалам восточного могильника Неаполя Скифского). Киев : Наукова думка. 172 с.
- Телегин Д. Я., Беляева С. О., 1975. Пам'ятки ранньослов'янського часу на Орелі // Археологія. Вып. XVIII. С. 95–107.
- Труды VIII Археологического съезда 1890 г. в Москве, 1897. В 4 т. Т. 4. М. : Товарищество тип. А.И. Мамонтова. 242 с.
- Уварова П. С., 1900. Могильники Северного Кавказа. Материалы по археологии Кавказа. Вып. VIII. М. : Т-во тип. А. И. Мамонтова. 660 с.
- Храпунов И. Н., 2017. Комплекс с перекладчатой фибулой и диким лесным котом из могильника Нейзац // Европа от Латена до Средневековья: варварский мир и рождение славянских культур. К 60-летию А. М. Обломского. М. : ИА РАН. С. 262–272.
- Хреков А. А., 2012. Некоторые итоги и проблемы изучения постзарубинецких памятников Прихоперья // Археология Восточноевропейской степи. Вып. 9. Саратов : СГУ. С. 91–114.
- Хреков А. А., 2013. Периодизация и хронология постзарубинецких памятников лесостепного Прихоперья // Археологическое наследие Саратовского края. Вып. 11. Саратов : АНО НИЦ. С. 117–139.
- Хреков А. А., 2016. Новые находки предметов круга выемчатых эмалей на территории лесостепного Прихоперья // Археологическое наследие Саратовского края. Вып. 14. Саратов : АНО НИЦ. С. 160–168.
- Шаров О. В., 2010. Данные письменных и археологических источников о появлении германцев на Боспоре (проблема выделения «германских» древностей на Боспоре) // Stratum plus. № 4. С. 251–285.
- Шаров О. В., 2012. В поисках страны «Ойум» или о времени появления германцев в Северном Причерноморье // Северные варвары на пути из Скандинавии к Черному морю: тезисы докладов Международной конференции «Inter Ambo Magia» (3–7 October 2012 г.), Гаспра, Крым. Симферополь : Наследие тысячелетий. С. 270–281.
- Шинаков Е. А., Чубур А. А., 2020. Лунница круга «варваских эмалей» в Брянском Подесенье // Germania – Sarmatia. Вып. III. М. : ИА РАН. С. 116–127.
- Шугаевский В., 1911. Татарская горка близ города Чернигова // Труды Московского предварительного комитета по устройству XV Археологического съезда. М. : Тип. о-ва распространения полезных книг. С. 244–258.
- Щеглова О. А., 2010. Научное наследие Г.Ф. Корзухиной в рукописном архиве научного архива ИИМК РАН // Славяно-русское ювелирное дело и его истоки : материалы Междунар. науч. конф., посвящ. 100-летию со дня рождения Гали Федоровны Корзухиной. СПб. : Нестор-История. С. 31–62.
- Щукин М. Б., 1988. Ажурные эмалевые фибулы из некрополя Херсонеса и некоторые вопросы балто-черноморских связей // Проблемы исследования античного и средневекового Херсонеса. 1888–1988 гг. : тез. докл. Севастополь : Херсонес. гос. ист.-археол. заповедник М-ва культуры УССР. С. 136–137.

- Щукин М. Б., 2002. Об одной интересной находке из могильника на склоне Чатыр-Дага // Алушта и Алуштинский район с древнейших времен до наших дней. Киев : Стилос. С. 7–15.
- Щукин М. Б., 2005. Готский путь: Готы, Рим и черняховская культура. СПб. : Филол. фак. СПбГУ. 575 с.
- Шульц П. Н., 1956. Отчет о раскопках Неаполя Скифского в 1956 г. // Научный архив ИА НАНУ. No. 2846.
- Bitner-Wróblewska A., 2011. East European Enamelled Ornaments and the Character of Contacts Between the Baltic Sea and the Black Sea // *Inter ambo maria. Contacts Between Scandinavia and the Crimea in the Roman Period*. Kristiansand. P. 11–24.
- Chantre E., 1887. *Recherches anthropologiques dans le Caucase*. Paris ; Lyon. V. II. 322 p.
- Dymowski A., 2011. Znalaziska monet rzymskich z terenu Polski rejestrowane w pierwszych latach XXI wieku. *Aspekty źródłoznawcze*. Zielona Góra : Eternum. S. 19–45.
- Hullám D., 2012. Római császárkori temetkezések Kántorjánosi és Pócspetri határában // ANTE VIAM STRATAM. Budapest : Magyar Nemzeti Múzeum. O. 351–394.
- Khrapunov I. N., 2008. The Vault with Openwork Plaque from the Cemetery of Neyzats in the Crimea // *The Turbulent Epoch. New Materials from the Late Roman Period and the Migration Period*. T. I. Lublin : UMCS. S. 189–218.
- Kondakof N., Tolstoj J., Reinach S., 1891. *Antiquites de la Russie meridionale*. Paris : Ernest Leroux. P. 324–555.
- Kurciatov S., Bubulici V., 1997. Necropola de la Badrgii Vechi și problema fazei inale a culturii sarmatice // *Vestigii arheologice din Moldova*. Chișinău : Tipografia Academiei de Științe RM. P. 220–234.
- Lossonczy I. A., 1903. Borsod-Miskolczi museum // *Archaeologiai Értesítő*, köt. XXIII. Budapest : Kiadja a Magyar tudományos academia. P. 397–400.
- Michelbertas M., 2016. Romeniškojo laikotarpio emaliuoti dirbiniai Lietuvoje. Vilnius : Vilniaus universiteto. 112 p.
- Moora H., 1938. Die Eisenzeit in Lettland bis etwa 500 n. Chs. II Teil. Analyse. Tartu : Opetatud eesti seits. 790 S.
- Myzgin K., 2017. Roman Republican Coins and Their Imitations from the Territory of Ukraine and Belarus. Warszawa : Wydawnictwa Uniwersytetu Warszawskiego. P. 15–20.
- Radyush O., 2013. The Second and Third Century Knob Spurs (Knopfsporen) // *Inter Ambo Maria. Northern Barbarians from Scandinavia towards the Black Sea*. Kristiansand ; Simferopol : Dolya. P. 317–334.

#### REFERENCES

- Akimov D.V., Zin'kovskaya I.V., Mulkidzhanyan Ya.P., 2020. Sluchaynye nahodki varvarskih vyemchatyh emaley v lesostepnom Podon'e: opisanie, rekonstruktsiya, interpretatsii [Accidental Finds of Barbaric Excavated Enamels in the Forest-Steppe Region: Description, Reconstruction, Interpretations]. *Germania – Sarmatia*, iss. III. Moscow, IARAS, pp. 244–257.
- Ambroz A.K., 1968. Detal' vostochnobaltiyskogo pit'evogo roga iz sel. Lezgur Severo-Osetinskoy ASSR [Detail of the East Baltic Drinking Horn from Village Lezgur of the North Ossetian ASSR]. *Slavyane i Rus'* [Slavs and Rus]. Moscow, Nauka Publ., pp. 13–16.
- Artamonov M.I., 1935. *Srednevekovye poseleniya na Nizhnem Donu* [Medieval Settlements on the Lower Don]. *Izvestiya Gosudarstvennoy akademii istorii material'noy kul'tury*, iss. 131. Leningrad, Gos. sots.-ekon. izd-vo. Leningr. otd-nie Publ. 118 p.
- Artamonov M.I., 1962. *Istoriya hazar* [The History of the Khazars]. Leningrad, State Hermitage Museum. 521 p.
- Arkheologicheskoe nasledie Volgogradskoy oblasti* [Archaeological Heritage of the Volgograd Region], 2013. Volgograd, Izdatel' Publ. 289 p.
- Akhmedov I.R., 2018a. Vostochnoevropeyskie emali na Volge i Oke [Eastern European Enamels on the Volga and Oka]. *Studia Barbarica*, vol. I. Lublin, UMCS, s. 618–683.
- Akhmedov I.R., 2018b. Glava 12. Nahodki kruga vostochnoevropeyskih emaley na Volge i Oke [Chapter 12. Finds of a Circle of Eastern European Enamels on the Volga and Oka]. *Bryanskiy klad ukrasheniy s vyemchatoy emal'yu vostochnoevropeyskogo stilya (III v. n.e.)* [Bryansk Hoard of Jewelry with Champlevé Enamel of the Eastern European Style (III Century AD)]. *Rannelslavjanskiy mir*, iss. 18. Moscow, IARAS; Vologda, Drevnosti severa Publ., pp. 146–158, 410–416.
- Akhmedov I.R., Belotserkovskaya I.V., 2019. Nahodki kruga "vostochnoevropeyskih" emaley i nekotorye voprosy formirovaniya kul'turnogo kompleksa ryazano-okskikh finnov [Finds of the 'Eastern European' Type of



- Enamels and Some Issues Related to Development of the Ryazan-Oka Finns' Culture Assemblages]. *Kratkie soobshcheniya Instituta arheologii* [Brief Communications of the Institute of Archaeology], iss. 254, pp. 128-152.
- Ahmedov I.R., Oblomskiy A.M., Radyush O.A., 2015. Bryanskiy klad veshchey s vyemchatymi emalyami (predvaritel'naya publikatsiya) [Bryansk Hoard of Items with Champlevé Enamels (Preliminary Publication)]. *Rossiyskaya arkheologiya* [Russian Archaeology], no. 2, pp. 146-166.
- Bazhan I.A., 2011. *Arheologicheskie predmety iz sluchaynykh nahodok na territorii Vostochnoy Evropy 2009–2011 gg. Al'bom drevnostey* [Archaeological Objects from Random Finds in Eastern Europe 2009–2011. Album of Antiquities]. Korpus sluchaynykh arheologicheskikh nahodok, iss. 1. Moscow, Vash poligraficheskiy partner Publ. 110 p.
- Bazhan I.A., 2012. *Oium (got'skaya Aujom, «rechnaya oblast'», «strana vod»). Chast' 1. Al'bom drevnostey etih mest* [Oium (Gothic Aujom, "River Region", "Land of Waters"). An Album of the Antiquities of These Places]. Korpus sluchaynykh arheologicheskikh nahodok, iss. 4. Moscow, Vash poligraficheskiy partner Publ. 110 p.
- Bazhan I.A., 2013. *Varvarskie emali Vostochnoy Evropy. Chast' pervaya: treugol'nye fibuly i tsepi (iz sluchaynykh nahodok). Al'bom drevnostey* [Barbarian Enamels of Eastern Europe. Part One: Triangular Brooches and Chains (from Random Finds). Album of Antiquities]. Korpus sluchaynykh arheologicheskikh nahodok, iss. 5-1. Moscow, Buki-Vedi Publ. 98 p.
- Bazhan I.A., Troshin A.N., 2014. *Varvarskie emali Vostochnoy Evropy. Chast' vtoraya: Podkovoobraznye i T-obraznye fibuly (iz sluchaynykh nahodok). Al'bom drevnostey* [Barbarian Enamels of Eastern Europe. Part Two: Horseshoe and T-Shaped Brooches (from Random Finds). Album of Antiquities]. Korpus sluchaynykh arheologicheskikh nahodok, iss. 5-2. Moscow, Vash poligraficheskiy partner Publ. 86 p.
- Bazhan I.A., 2017. *Varvarskie emali Vostochnoy Evropy. Chast' tret'ya: lunnitsy kruga emaley (iz sluchaynykh nahodok). Al'bom drevnostey* [Barbarian Enamels of Eastern Europe. Part Three: Lunar of Enamel Circle (from Random Finds). Album of Antiquities]. Korpus sluchaynykh arheologicheskikh nahodok, iss. 5-3. Moscow, Vash poligraficheskiy partner Publ. 110 p.
- Bazhan I.A., 2018. *Varvarskie emali Vostochnoy Evropy. Chast' shestaya: Treugol'nye fibuly, tsepi i ih detali (iz sluchaynykh nahodok). Al'bom drevnostey* [Barbarian Enamels of Eastern Europe. Part Six: Triangular Brooches, Chains and Their Parts (from Random Finds). Album of Antiquities]. Korpus sluchaynykh arheologicheskikh nahodok, iss. 5-6. Moscow, Buki-Vedi Publ. 128 p.
- Bezuglov S.I., Gudimenko I.V., 1993. Podveska s vyemchatoy emal'yu iz del'ty Dona [Epy Pendant with Groove Enamel from Don Delt]. *Rossiyskaya arkheologiya* [Russian Archaeology], no. 1, pp. 169-174.
- Bezuglov S.I., Glebov V.P., Parusimov I.N., 2009. *Pozdnesarmatskie pogrebeniya v ust'e Dona (kurgannyi mogil'nik Valovyy I)* [Late Sarmatian Burials at the Mouth of the Don (Valovy I Cemetery)]. Rostov on Don, Media-Polis Publ. 128 p.
- Berezutskiy V. D., Zolotarev P.M., 2014. Novye nahodki kruga vyemchatykh emaley na Srednem Donu [New Finds of Champlevé Enamel Set in the Middle Don Region]. *Rossiyskaya arkheologiya* [Russian Archaeology], no. 2, pp. 120-126.
- Bespalyy E.I., Bepalaya N.E., Raev B.A., 2007. *Drevnee naselenie Nizhnego Dona. Kurgannyi mogil'nik «Valovyy I»* [Ancient Population of the Lower Don. Kurgan Cemetery "Valovy I"]. Materialy i issledovaniya po arheologii yuga Rossii, no. 2. Rostov on Don, SSC RAS. 184 p.
- Bitner-Wróblewska A., 2019. Hronologiya vostochnoeuropeyskikh izdeliy s vyemchatymi emalyami v Pribaltike i na territorii vel'barkskoy i pshevorskoy kul'tur [The Chronology of East European Enamelled Artifacts from the Balt Lands and from the Przeworsk and Wielbark Cultures]. *Kratkie soobshcheniya instituta arkheologii* [Brief Communications of the Institute of Archaeology], vol. 254, pp. 171-190.
- Bogdanova N.A., Gushchina I.I., Loboda I.I., 1976. Mogil'nik Skalistoe III v Yugo-Zapadnom Krymu (I–III vv.) [Cemetery Skalistoe III in the South-Western Crimea (1<sup>st</sup> – 3<sup>rd</sup> Centuries)]. *Sovetskaya arkheologiya* [Soviet Archaeology], no. 4, pp. 121-152.
- Bugrov D.G., 1994. Predmety s vyemchatoy emal'yu iz Nizhnego Prikam'ya [Objects with Champlevé Enamel from the Lower Kama Region]. *Istoriko-arheologicheskoe izuchenie Povolzh'ya* [Historical and Archaeological Study of the Volga Region]. Yoshkar-Ola, MarSU, pp. 33-38.
- Vasil'ev A.A., Savel'ev O.K., 2008. Perekhod ot nachal'nogo k final'nomu etapu pozdnesarmatskoy kul'tury v mezhdurech'e Dnestra i Dunaya [The Transition from the Initial to the Final Stage of the Late Sarmatian

- Culture in the Area Between the Dniester and Danube]. *Drevnosti Tsentral'noy i Vostochnoy Evropy epohi rimskogo vliyaniya i pereseleniya narodov* [Antiquities of Central and Eastern Europe of the Era of Roman Influence and Migration of Peoples]. *Germania – Sarmatia*, iss. I. Kaliningrad, Yantarnyy skaz Publ., pp. 29-43.
- Vinogradov V.B., Runich A.P., 1969. Novye dannye po arheologii Severnogo Kavkaza [New Data on the Archeology of the North Caucasus]. *Arheologo-etnograficheskiy sbornik* [Archaeological and Ethnographic Collection], vol. III. Groznyy, Checheno-Ingush. kn. izd-vo Publ., pp. 95-137.
- Voloshinov A.A., Masyakin V.V., 2023. Voinskoe pogrebenie so shporami kruga vostochnoevropeyskiy emaley iz mogil'nika Skalistoe III [Military Burial with Spurs of a Circle of Eastern European Enamels from the Skalistoe III Cemetery]. *Imperium et Barbaricum: vzaimodeystvie tsivilizatsiy* [Imperium et Barbaricum: Interaction of Civilizations]. Simferopol', Antikva Publ., pp. 103-128.
- Vorontsov A.M. Nakhodki kruga vostochnoevropeyskiy vyemchatykh emaley na territorii moshchinskoy kul'tury [Finds of a Circle of Eastern European Excavated Enamels on the Territory of the Moshinsky Culture]. *Germania – Sarmatia*, iss. III. Moscow, IA RAS, pp. 258-275
- Voronyatov S.V., 2013. Podveska s vyemchatoy emal'yu iz del'ty Dona: al'ternativnaya atributsiya [Pendant with Champlévé Enamel from the Don Delta: Alternative Attribution]. *Shestaya Mezhdunarodnaya Kubanskaya arheologicheskaya konferentsiya: materialy konf.* [Sixth International Kuban Archaeological Conference: Conference Materials]. Krasnodar, Ekoinvest Publ., pp. 73-76.
- Voronyatov S.V., 2016. Zabytye predmety kruga varvarskih emaley iz Hersonesa [Forgotten Objects of the Circle of Barbarian Enamels from Chersonese]. *Antichnaya tsivilizatsiya i varvarskiy mir Ponto-Kaspiyskogo regiona* [Ancient Civilization and the Barbarian World of the Ponto-Caspian Region]. Rostov on Don, SSC RAS, pp. 29-32.
- Voronyatov C.V., 2020. Perekladchataya fibula s emal'yu iz okrestnostey sela Verhnepogromnoe na Volge [Laminated Fibula with Enamel from the Vicinity of the Village Verkhnepogromnoye on the Volga]. *Germania – Sarmatia*, iss. III. Moscow, IA RAS, pp. 301-305.
- Voronyatov S.V., Kropotov V.V., 2022. Braslet stilya vostochnoevropeyskiy vyemchatykh emaley iz nekropolya Neapolya Skifskogo [A Bracelet of the East European Enamelled Ornaments Style from the Scythian Neapolis Necropolis]. *Kratkie soobscheniya instituta arkheologii* [Brief Communications of the Institute of Archaeology], iss. 267, pp. 198-206.
- Voronyatov S.V., Raev B.A., 2020. Neobychnye predmety kruga vyemchatykh emaley iz pozdnesarmatskogo pogrebeniya mogil'nika Valovyy 1 na Nizhnem Donu [Unusual Objects of a Circle of Champlévé Enamels from the Late Sarmatian Burial of the Valovy 1 Burial Ground on the Lower Don]. *Germania – Sarmatia*, iss. III. Moscow, IA RAS, pp. 306-315.
- Voronyatov S.V., Rumyantseva O.S., Saprykina I.A., 2020. Predmety ubora s vyemchatymi emalyami v sobranii Gosudarstvennogo Ermitazha: arheologicheskyy analiz kollektsii [Objects with Champlévé Enamels from the State Hermitage Museum: Archaeological Analysis of the Collection]. *Rossiyskaya arkheologiya* [Russian Archaeology], no. 3, pp. 16-32.
- Voronyatov S.V., Shinakov E.A., 2020. Otdel'nye nahodki i klady kruga «varvarskih emaley» v Bryanskom Podesen'e [Individual Finds and Treasures of the Circle of “Barbarian Enamels” in the Bryansk Podesenye]. *Germania – Sarmatia*, iss. III. Moscow, IA RAS, pp. 80-114.
- Gey O.A., Bazhan I.A., 1993. Zahoronenie s kompleksom veshchey kruga emaley na Nizhnem Dnepre [Burial with a Complex of Objects of the Enamel Circle on the Lower Dnieper]. *Peterburgskiy arkheologicheskyy vestnik* [Petersburg Archaeological Herald], no. 3, pp. 52-59.
- Gopkalo O.V., 2019. K definitsii ponyatiy «yuvelirnyy stil'» i «moda» na primere chernyahovskih fibul i predmetov s vyemchatymi emalyami [The Definition of the Concepts of “Jewelry Style” and “Fashion”. The Case of Chernyakhov Fibulae and Champlévé Jewelry]. *Kratkie soobscheniya instituta arkheologii* [Brief Communications of the Institute of Archaeology], iss. 254, pp. 191-211.
- Gorohovskiy E.L., 1982. Hronologiya ukrasheniy s vyemchatoy emal'yu Srednego Podneprov'ya [Chronology of Jewelry with Champlévé Enamel of the Middle Dnieper]. *Materialy po hronologii arheologicheskikh pamyatnikov Ukrainy* [Materials on the Chronology of Archaeological Monuments of Ukraine]. Kyiv, Naukova Dumka Publ., pp. 125-140.
- Gorohovskiy E.L., 1982. Pidkovopodibni fibuly Serednyogo Podniprov'ya z vyemchatoyu emallyu [Horseshoe-Shaped Brooches of the Middle Podniprov'ya with Champlévé Enamel]. *Arkheolohiya* [Archaeology], vol. 38, pp. 16-35.

- Gudimenko I.V., 1994. K voprosu o vzaimosvyazi gotskih pohodov i poseleniy vtoroy poloviny III–IV vv. v del'te Dona [On the Issue of the Relationship Between the Gothic Campaigns and Settlements of the Second Half of the 3<sup>rd</sup> – 4<sup>th</sup> Centuries in the Don Delta]. *Vizantiya i narody Prichernomor'ya i Sredizemnomor'ya v rannem srednevekov'e (IV–IX vv.)* [Byzantium and the Peoples of the Black Sea and Mediterranean in the Early Middle Ages (4<sup>th</sup> – 9<sup>th</sup> Centuries)]. Simferopol', NASU. 108 p.
- Gudimenko I.V., Tolochko I.V., 2012. Pamyatniki pozdneantichnogo vremeni iz del'ty Dona [Monuments of Late Antiquity from the Don Delta]. *Lesnaya i lesostepnaya zony Vostochnoy Evropy v epohi rimskih vliyaniy i Velikogo pereseleniya narodov* [Forest and Forest-Steppe Zones of Eastern Europe in the Era of Roman Influences and the Great Migration]. Conference 3. Tula, Kulikovo pole Publ., pp. 180-217.
- Didyk V.V., Lyubychev M.V., 1998. Prykrasy z vyimchastymy emalyamy u baseyni Sivers'kogo Dintsya: novi znahidki [Decorate with Vimparts Enamels near the Pool of Seversky Donets: New Signs]. *Arheologichnyy litopys livoberezhnoyi Ukrainy* [Archaeological Chronicle of Left-Bank Ukraine], no. 1-2. Poltava, Centr ohorony ta doslidzhen' pam'yatok arheologiyi, pp. 50-52.
- Dolbezhev V.I., 1886. Delo imperatorskoy arheologicheskoy komissii o raskopkah statskogo sovetnika Dolbezheva v Terskoy oblasti [Case of the Imperial Archaeological Commission on the Excavations of State Councilor Dolbezhev in the Terek Region]. *Arkhiv IIMK*, Д. 20/1886. 64 p.
- Zalesskaya V.N., 2006. *Pamyatniki vizantiyskogo prikladnogo iskusstva IV–VII vekov: kat. kol.* [Monuments of Byzantine Applied Art of the 4<sup>th</sup> – 7<sup>th</sup> Centuries: Catalog of the Collection]. Saint Petersburg, State Hermitage Museum. 272 p.
- Zin'kovskaya I.V., 2009a. Iz istorii izucheniya ubora s vyemchatymi emalyami na yuge Vostochnoy Evropy [From the History of the Study of Headwear with Champlévé Enamels in the South of Eastern Europe]. *Divnogorskiy sbornik. Trudy muzeya-zapovednika «Divnogor'e»* [Divnogorsk Collection. Proceedings of the Divnogorye Museum-Reserve]. Voronezh, VSU, pp. 214-224.
- Zin'kovskaya I.V., 2009b. O nahodkah izdeliy s vyemchatymi emalyami na yuge Vostochnoy Evropy [On Finds of Items with Champlévé Enamels in the South of Eastern Europe]. *Pyataya Kubanskaya arheologicheskaya konferentsiya* [Fifth Kuban Archaeological Conference]. Krasnodar, pp. 142-145.
- Zin'kovskaya I.V., 2010. Varvarskie vyemchatye emali na pamyatnikah yuga Vostochnoy Evropy [Barbarian Champlévé Enamels on Monuments in the South of Eastern Europe]. *Verhnedonskoy arheologicheskiiy sbornik* [Upper Don Region Archaeological Collection], vol. 5. Lipetsk, LSPI, pp. 105-111.
- Zin'kovskaya I.V., 2011a. O novom areale ukrasheniy kruga vyemchatyh emaley [A New Distribution Area of Adornments from the Circle of Chamfer Enamels]. *Rossiyskaya arheologiya* [Russian Archaeology], no. 2, pp. 72-80.
- Zin'kovskaya I.V., 2011b. Novye nahodki ukrasheniy kruga vyemchatyh emaley v Verhnem Podon'ye [New Finds of Champlévé Enamels Circle Decorations in the Upper Don Region]. *Arheologicheskie vesti* [Archaeological News], vol. 17 (2010–2011). Saint Petersburg, Dmitry Bulanin Publ., pp. 144-148.
- Zin'kovskaya I.V., 2012. K voprosu o varvarskih emalyah na yuge Vostochnoy Evropy [On the Issue of Barbarian Enamels in the South of Eastern Europe]. *Materialy i issledovaniya po arheologii Dneprovskogo Levoberezh'ya* [Materials and Research on the Archeology of the Dnieper Left Bank], vol. IV. Kursk, Kursk State Museum of Archaeology, pp. 187-194.
- Zin'kovskaya I.V., 2018. K voprosu o kul'turno-etnicheskoy atributsii varvarskih emaley v lesostepnom Dono-Volzhskom mezhdurech'ye [On the Issue of Cultural and Ethnic Attribution of Barbarian Enamels in the Forest-steppe Don-Volga Interfluve]. *Vestnik VGU. Seriya: Istoriya. Politologiya. Sociologiya* [Vestnik VSU. Series: History. Political Science. Sociology], no. 1, pp. 83-88.
- Zin'kovskaya I.V., 2019. Varvarskie emali v lesostepnom Dono-Volzhskom mezhdurech'ye [Barbarian Enamels in the Forest-Steppe Don-Volga Interfluve]. *Vestnik VGU. Seriya: Istoriya. Politologiya. Sociologiya* [Vestnik VSU. Series: History. Political Science. Sociology], no. 3, pp. 59-66.
- Zin'kovskaya I.V., 2020. Gorizont vyemchatyh emaley, venety i sarmaty v bassejne Dona [Horizon of Champlévé Enamels, Venetians and Sarmatians in the Don Basin]. *Antichnost'. Skify. Sarmaty. Arheologicheskoe nasledie* [Antiquity. Scythians. Sarmatians Archaeological Heritage], no. 1 (3). Voronezh, Nauch. kn. Publ., pp. 321-437.
- Zin'kovskaya I.V., Kolesnikova A.Yu., 2017. K voprosu o stilisticheskikh osobennostyakh treugol'nykh fibul kruga vyemchatyh emaley [On the Issue of Stylistic Features of Triangular Brooches of a Circle of Champlévé Enamels]. *Vestnik VGU. Seriya: Istoriya, politologiya, sociologiya* [Vestnik VSU. Series: History, Political Science, Sociology], no. 2, pp. 49-59.

- Zin'kovskaya I.V., Kolesnikova A.Yu., 2021a. Bronzovye izdeliya kruga vyemchatyh emaley s pamyatnikov yuga Vostochnoy Evropy [Bronze Products of a Circle of Champlévé Enamels from Monuments in the South of Eastern Europe]. *Via in tempore. Istoriya. Politologiya* [Via in tempore. Story. Political Science], vol. 47, no. 1, pp. 30-40.
- Zin'kovskaya I.V., Kolesnikova A.Yu., 2021b. K voprosu o hronologii bronzovykh izdeliy kruga vyemchatyh emaley v bassejne Dona [On the Issue of the Chronology of Bronze Products of the Circle of Champlévé Enamels in the Don Basin]. *Vestnik VSU. Seriya: Istoriya, politologiya, sotsiologiya* [Vestnik VSU. Series: History, Political Science, Sociology], no. 1, pp. 51-58.
- Zin'kovskaya I.V., Kolesnikova A.Yu., 2021v. *Bronzovye vyemchatye emali v bassejne Dona* [Bronze Champlévé Enamels in the Don Basin]. Voronezh, VSU. 184 p.
- Zubar' V.M., 1982. *Nekropol' Hersonesa Tavricheskogo I-IV vv. n. e.* [Necropolis of Chersonese Tauride 1<sup>st</sup> – 4<sup>th</sup> Centuries AD]. Kiev, Naukova Dumka Publ. 140 p.
- Kadieva A.A., 2020. Izdeliya kruga vyemchatyh emaley s territorii Severnogo Kavkaza (iz kolleksii Gosudarstvennogo istoricheskogo muzeya) [Products of a Circle of Champlévé Enamels from the Territory of the North Caucasus (From the Collection of the State Historical Museum)]. *Germania – Sarmatia*, iss. III. Moscow, IA RAS, pp. 288-299.
- Kolesnikova L.G., 2006. Svyazi Hersonesa-Korsunya s plemenami Vostochnoy Evropy v domongol'skiy period [Connections of Chersonese-Korsun with the Tribes of Eastern Europe in the pre-Mongol Period]. *Hersonesskiy sbornik* [Chersonese Collection], vol. XV. Sevastopol', Maksim Publ., pp. 129-150.
- Kolesnikova A.Yu., Zin'kovskaya I.V., 2015. Osnovnye problemy izucheniya predmetov kruga Varvarskih emaley Vostochnoy Evropy [The Main Problems of Studying Objects from the Circle of Barbarian Enamels of Eastern Europe]. *Vestnik VSU. Seriya: Istoriya. Politologiya, Sotsiologiya* [Bulletin of VSU. History. Political Scientists, Sociology], no. 3, pp. 29-37.
- Korzuhina G.F., 1978. *Predmety ubora s vyemchatymi emalyami V–pervoy poloviny VI v. n. e. v Srednem Podneprov'e* [Items of Decoration with Champlévé Enamels from the 5<sup>th</sup> – first half of the 6<sup>th</sup> Century AD in the Middle Dnieper Region]. *Svod Archeologicheskikh istochnikov*, iss. E1-43. Leningrad, Nauka Publ. 123 p.
- Korzuhina G.F., 1996. Klady i sluchaynye nahodki veshchey kruga «drevnostey antov» v Srednem Podneprov'e [Treasures and Random Finds of Things from the Circle of “Antiquities of the Antes” in the Middle Dnieper]. *Materialy po arkhologii, istorii i etnografii Tavrii* [Materials in Archaeology, History and Ethnography of Tauria], iss. V, pp. 352-435.
- Levada M.E., 2010. Suhonosivka [Sukhonosivka]. *Terra barbarica. Monumenta Archaeologica Barbarica. Series Gemina*, vol. II. Łódź; Warszawa, Wydawnictwo uniwersytetu Łódzkiego, pp. 558-594.
- Lyubichev M.V., 2019. *Rannyya istoriya dnepro-doneckoy lesostepi I-V vekov* [Early History of the Dnieper-Donets Forest-Steppe Region in the 1<sup>st</sup> – 5<sup>th</sup> Centuries]. *Ostrogothica-Serie*, Bd. 2. Har'kov, UIL GSAE HNU. 268 p.
- Makarenko M., 1928. Borzens'ki emali y stari emali Ukrayini vzagali [Borzen Enamels and Old Enamels of Ukraine]. *Chernyiv ta pivnichne livoberezhzhya* [Chernihiv and the Northern Left Bank]. Kyiv, DVU, pp. 80-100.
- Makushnikov O.A., Radyush O.A., 2017. Veshchi kruga vyemchatyh emaley iz Gomel'skogo Podneprov'ya [Items of a Circle of Champlévé Enamels from the Gomel Dnieper Region]. *Evropa ot Latena do Srednevekov'ya: varvarskiy mir i rozhdenie slavyanskih kul'tur* [Europe from La Tène to the Middle Ages: The Barbaric World and the Birth of Slavic Cultures]. *Rannelslavyanskiy mir*, iss. 19. Moscow, IA RAS, pp. 127-137.
- Myzgin K.V., Radyush O.A., Lyubichev M.V., 2020. Novye dannye k voprosu o pozdney date veshchey kruga «vyemchatyh emaley» na territorii Podneprov'ya [New Data on the Issue of the Late Date of Things in the Circle of “Champlévé Enamels” in the Dnieper Region]. *Germania – Sarmatia*, iss. III. Moscow, IA RAS, pp. 199-218.
- Myts V.L., Lysenko A.V., Shchukin M.B., Sharov O.V., 2006. *Chatyr-Dag – nekropol' rimskoy epohi v Krymu* [Chatyr-Dag is a Roman-Era Necropolis in Crimea]. Saint Petersburg, Nestor-Istoriya Publ. 207 p.
- Nikitina A.V., 2020. Nahodki vostochnoevropeyskikh vyemchatyh emaley v lesostepnoy zone Srednego Povolzh'ya [Finds of East European Champlévé Enamels in the Forest-Steppe Zone of the Middle Volga Region]. *Germania – Sarmatia*, iss. III. Moscow, IA RAS, pp. 220-243.
- Oblomskiy A.M., 2017a. Ukrasheniya s vyemchatymi emalyami vostochnoevropeyskogo stilya v stepyakh Prichernomor'ya i v Krymu [Ornaments with Champlévé Enamels of the Eastern European Style on the Pontic Steppes and in the Crimea]. *Rossiyskaya arkhologiya* [Russian Archaeology], no. 1, pp. 55-69.

- Oblomskiy A.M., 2017b. O rasselenii rannih slavyan na vostok v rimskoe vremya [On the Eastward Spread of the Early Slavs in the Roman Time]. *Rossiyskaya arkheologiya* [Russian Archaeology], no. 3, pp. 71-88.
- Oblomskiy A.M., 2018a. Vvedenie [Introduction]. *Bryanskiy klad ukrasheniy s vyemchatoy emal'yu vostochnoevropeyskogo stilya (III v. n.e.)* [Bryansk Hoard of Jewelry with Champlevé Enamel of the Eastern European Style (3<sup>rd</sup> Century AD)]. *Ranneslavyanskiy mir*, iss. 18. Moscow, IA RAS; Vologda, Drevnosti severa Publ., pp. 7-12.
- Oblomskiy A.M., 2018b. O donskih kladah ukrasheniy s vyemchatoy emal'yu vostochnoevropeyskogo stilya [About the Don Hoards of Ornament with Champlevé Enamel of the Eastern European Style]. *Studia Barbarica. Profesorowi Andrzejowi Kokowskiemu w 65. rocznicę urodzin*, vol. I. Lublin, UMCS, pp. 618-683.
- Oblomskiy A.M., 2023. Ranneslavyanskiye pamyatniki v srednem techenii r. Vorona [Early Slavic Archaeological Sites in the Middle Reaches of the Vorona River]. *Stratum plus*, no. 4, pp. 409-426.
- Oblomskiy A.M., Berezutskiy V.D., 2019. Gorizont ukrasheniy s vyemchatymi emalyami na territorii lesostepnogo Podon'ya [Horizon of Ornament with Champlevé Enamels on the Territory of the Forest-Steppe Don Region]. *Starozhitnosti varvarkykh plemen u pershiy poloviny I tys. n.e. Do 90-richchya V.D. Barana* [Antiquities of Barbarian Tribes in the First Half of the First Millennium AD to the 90<sup>th</sup> Anniversary of V.D. Baran]. Oium, vol. VI. Kyiv, IANASU, pp. 50-79.
- Oblomskiy A.M., Saprykina I.A., 2019. O kul'turno-hronologicheskom gorizonte ukrasheniy s emalyami v verhnem Podon'e [About the Cultural and Chronological Horizon of Ornaments with Enamels in the Upper Don Region]. *Rossiyskaya arkheologiya* [Russian Archaeology], no. 4, pp. 66-85.
- Oblomskiy A.M., Terpilovskiy R.V., 2007. Predmety ubora s vyemchatymi emalyami na territorii lesostepnoy zony Vostochnoy Evropy (dopolnenie svodov G.F. Korzukhinoy, I.K. Frolova i E.L. Gorokhovskogo) [Objects of Decoration with Champlevé Enamels on the Territory of the Forest-Steppe Zone of Eastern Europe (Adding to the Vaults of G.F. Korzukhina, I.K. Frolov and E.L. Gorokhovskiy)]. *Pamyatniki kievskoy kul'tury v lesostepnoy zone Rossii (III-V vv. n.e.)* [Monuments of Kievskaya Culture in the Forest-Steppe Zone of Russia (3 – Beginning of the 5 Centuries AD)]. *Ranneslavyanskiy mir*, iss. 10. Moscow, IA RAS, pp. 113-141.
- Otchet Imperatorskoy Archeologicheskoy Komissii za 1891 g.* [Reports of the Imperial Archaeological Commission for 1891] (Publ. in 1893). Saint Petersburg, Printing House of the Main Administration of Appanages. 188 p.
- Radyush O.A., 2010. Ukrasheniya i snaryazhenie vsadnika kruga vostochnoevropeyskikh vyemchatykh emaley v bassejne verhnego techeniya Psla i Seyma [Decorations and Equipment of the Rider of the Circle of East European Champlevé Enamels in the Basin of the Upper Reaches of the Psel and Seim]. *Lesnaya i lesostepnaya zony Vostochnoy Evropy v epokhi rimskikh vliyaniy i Velikogo pereseleniya narodov* [Forest and Forest-Steppe Zones of Eastern Europe in the Era of Roman Influences and the Great Migration]. Conference 2, pt. 2. Tula, Kulikovo pole Publ., pp. 9-19.
- Radyush O.A., 2012. Vsadnicheskoe snaryazhenie lesnykh i lesostepnykh kul'tur Podneprov'ya vo II–III vv. [Horseman's Equipment of Forest and Forest-Steppe Cultures of the Dnieper Region in the 2<sup>nd</sup> – 3<sup>rd</sup> Centuries]. *Severnye varvary na puti iz Skandinavii k Chernomu moryu: tez. dokl. Mezhdunar. konf. «Inter Ambo Maria» (3–7 October 2012 g.)*, Gaspra, Krym [Northern Barbarians on the Way from Scandinavia to the Black Sea: Abstract of Report International Conference “Inter Ambo Maria” (3–7 October 2012), Gaspra, Crimea]. Simferopol', Nasledie tsysacheletiy Publ., pp. 239-251.
- Radyush O.A., 2018. Glava 11. Predmety družinnoy kul'tury sredi drevnostey kruga vostochnoevropeyskikh vyemchatykh emaley [Chapter 11. Items of Squad Military Culture Among the Antiquities of the Circle of East European Champlevé Enamels]. *Bryanskiy klad ukrasheniy s vyemchatoy emal'yu vostochnoevropeyskogo stilya (III v. n.e.)* [Bryansk Hoard of Jewelry with Champlevé Enamel of the East European Style (3<sup>rd</sup> Century AD)]. *Ranneslavyanskiy mir*, vol. 18. Moscow, IA RAS, Vologda, Drevnosti severa Publ., pp. 138-145, 401-409.
- Radyush O.A., 2020a. Rasprostranenie veshchey kruga vostochnoevropeyskikh vyemchatykh emaley v verhnem techenii Dnepra i Severskogo Donsa na territorii Kurskoy i Belgorodskoy oblasti Rossii (materialy k katalogu) [Distribution of Things from the Circle of East European Champlevé Enamels in the Upper Reaches of the Dnieper and Seversky Donets in the Territory of the Kursk and Belgorod Regions of Russia (Materials for the Catalogue)]. *Germania – Sarmatia*, iss. III. Moscow, IA RAS, pp. 154-185.
- Radyush O.A., 2020b. Novyy areal veshchey kruga vyemchatykh emaley v Orlovskom Verhnem Pooch'e [A New Area of Things of the Circle of Excavated Enamels in the Oryol Upper Oka Region]. *Kraevedcheskie zapiski* [Local History Notes], iss. 13. Oryol, Kartush Publ., pp. 140-146.
- Radyush O.A. 2020v. Varvarskie emali Vostochnoy Evropy: sovremennoe sostoyanie istochnikovoy bazy i opyt kartirovaniya [Barbarian Enamels of Eastern Europe: the Current State of the Source Base and Mapping Experience]. *Germania – Sarmatia*, iss. III. Moscow, IA RAS, p. 316-353.

- Radyush O.A., 2021. Novye dannye o rasprostraneni veshchey kruga vostochnoevropeyskikh vyemchatyh emaley v verhnem techenii Dnepra, Nemana, Zapadnogo Buga, Zapadnoy Dviny, Lovati na territorii Belarusi i Rossii (materialy k katalogu) [New Data on the Distribution of Things of the Circle of Eastern European Champlevé Enamels in the Upper Reaches of the Dnieper, Neman, Western Bug, Western Dvina, Lovat in the Territory of Belarus and Russia (Materials for the Catalog)]. *Ekspeditsiya dlinnoy v zhizn': materialy konf. pamyati A.N. Plavinskogo* [Life-Long Expedition. Proceedings of the Conference in Memory of A.N. Plavinsky]. Minsk, National Historical Museum of the Republic of Belarus, pp. 59-105.
- Razzak M.A., 2020. Predmety s emalyami v kul'ture mogil'nikov s kamennymi ogradkami [Objects with Enamels in the Culture of Burial Grounds with Stone Fences]. *Germania – Sarmatia*, iss. III. Moscow, IA RAS, pp. 44-62.
- Rukavishnikova I.V., Beilin D.V., Fedoseev N.F., 2022. *Kurgan Gospital'nyy* [Hospitalnyy Kurgan]. Materialy spasatel'nyh arheologicheskikh issledovaniy, vol. 28. Moscow, IA RAS. 591 p.
- Rumyantseva O.S., Saprykina I.A., Voronyatov S.V., Trifonov A.A., Hanin D.A., 2021. Himiko-tehnologicheskyy analiz predmetov ubora s vyemchatymi emalyami iz sobraniya Gosudarstvennogo Ermitazha [Chemical and Technological Analysis of Objects with Champlevé Enamels from the Collection of the State Hermitage Museum]. *Rossiyskaya arkheologiya* [Russian Archaeology], no. 1, pp. 86-101.
- Rumyantseva O.S., Trifonov A.A., 2021. Pit'evoy rog i shpory iz pogrebeniya 28 mogil'nika Skalistoe III v Yugo-Zapadnom Krymu: sostav stekla i emali i dannye o proiskhozhdenii [Drinking Horn and Spurs from Burial 28 of the Skalistoe III Burial Ground in Southwestern Crimea: Composition of Glass and Enamel and Data on Origin]. *Istoriya i arheologiya Kryma* [History and Archeology of Crimea], iss. XIV. Simferopol', ARIAL Publ, pp. 57-70.
- Rumyantseva O.S., Hanin D.A., 2023. Vostochnoevropeyskie vyemchatye emali: sostav, tekhnologiya, problema vydeleniya proizvodstvennykh tsentrov (krasnaya neprozrachnaya emal') [Eastern European Champlevé Enamels: Composition, Technology, Problem of Identifying Production Centers (Red Opaque Enamel)]. *Rossiyskaya arkheologiya* [Russian Archaeology], no. 1, pp. 84-100.
- Ryabchevskiy N.G., 2020. Nahodki vostochnoevropeyskikh vyemchatyh emaley na territorii Bryanskoy oblasti (materialy k svodu) [Finds of East European Champlevé Enamels on the Territory of the Bryansk Region (Materials for the Summary of Sources)]. *Germania – Sarmatia*, iss. III. Moscow, IA RAS, pp. 128-153.
- Savelyev O.K., 2005–2009. Bogatoye pozdnesarmatskoye pogrebenie iz kurgana 2 u s. Diviziya (voprosy datirovki) [Rich Late-Sarmatian Burial Ground in the Barrow No. 2 Near Diviziya Village (Problems of Dating)]. *Stratum plus. Polevoy dnevnik: rimskoye vremya* [Stratum plus. Field Diary: Roman Times], no. 4, pp. 365-373.
- Savelyev O.K., 2020. Emalevye fibuly vostochnoevropeyskogo stilya na zapade sarmatskogo mira i nekotorye voprosy varvarskikh kontaktov nakanune «Skifskikh» voyn [Enamel Brooches of the Eastern European Style in the West of the Sarmatian World and Some Issues of Barbarian Contacts on the Eve of the “Scythian” Wars]. *Germania – Sarmatia*, iss. III. Moscow, IA RAS, pp. 276-287.
- Sokol'skiy N.I., 1964. Pogrebenie V v. v Kepah [Burial 5<sup>th</sup> Century in Kepy]. *Sovetskaya arheologiya* [Soviet Archeology], no. 4, pp. 207-209.
- Spitsyn A.S., 1903. Predmety s vyemchatoyu emal'yu [Objects with Champlevé Enamel]. *Zapiski Imperatorskogo russkogo arheologicheskogo obshchestva. Russkoye otdeleniye* [Notes of the Imperial Russian Archaeological Society. Russian Branch], vol. V. Saint Petersburg, Printing house I.N. Skorohodova. 46 p.
- Subbotin L.V., Dzigovskiy A.N., 1990. *Sarmatskie drevnosti Dnestro-Dunajskogo mezhdurech'ya. Kurgannyye mogil'niki Diviziyskiy i Belolesskiy* [Sarmatian Antiquities of the Dniester-Danube Interfluve. Diviziyskiy and Belolesskiy Burial Mounds], vol. II. Kyiv, IAAS USSR. 40 p.
- Symonovich E.A., 1983. *Naseleniye stolitsy pozdneskifskogo tsarstva (po materialam vostochnogo mogil'nika Neapolya Skifskogo)* [Population of the Capital of the Late Scythian Kingdom (Based on Materials from the Eastern Burial Ground of Scythian Naples)]. Kyiv, Naukova Dumka Publ. 172 p.
- Telegin D.Ya., Belyaeva S.O., 1975. Pam'yatki rann'oslov'yans'kogo chasu na Oreli [Monuments of Early Slavic Times on Oreli (River)]. *Archeologia* [Archeology], vol. XVIII, pp. 95-107.
- Trudy VIII Arheologicheskogo syezda 1890 g. v Moskve* [Proceedings of the VIII Archaeological Congress of 1890 in Moscow], 1897. Vol. 4. Moscow, Partnership of Printing House A.I. Mamontova. 242 p.
- Uvarova P.S., 1900. *Mogil'niki Severnogo Kavkaza* [Cemeteries of the North Caucasus]. Materialy po arheologii Kavkaza, vol. VIII. Moscow, T-vo tip. A.I. Mamontova Publ. 660 p.
- Hrapunov I.N., 2017. Kompleks s perekladchatoy fibuloy i dikim lesnym kotom iz mogil'nika Neyzatz [Complex with a Laminated Fibula and a Wild Forest Cat from the Neusatz Burial Ground]. *Evropa ot Latena do*

- Srednevekov'ya: varvarskiy mir i rozhdenie slavyanskikh kul'tur* [Europe from La Tène to the Middle Ages: the Barbarian World and the Birth of Slavic Cultures]. Moscow, IA RAS, pp. 262-272.
- Khrekov A.A., 2012. Nekotorye itogi i problemy izucheniya postzarubineckikh pamyatnikov Prihoper'ya [Some Results and Problems of Studying Post-Zarubineck Monuments of the Koper Region]. *Arheologiya Vostochnoevropeyskoy stepi* [Archeology of the East European Steppe], vol. 9. Saratov, SSU, pp. 91-114.
- Khrekov A.A., 2013. Periodizatsiya i hronologiya postzarubineckikh pamyatnikov lesostepnogo Prihoper'ya [Periodization and Chronology of Post-Zarubineck Monuments of the Forest-Steppe Prihoper'ya Region]. *Arheologicheskoe nasledie Saratovskogo kraya* [Archaeological Heritage of the Saratov Region], vol. 11. Saratov, ANO NIC, pp. 117-139.
- Khrekov A.A., 2016. Novye nahodki predmetov kruga vyemchatyh emaley na territorii lesostepnogo Prihoper'ya [New Finds of Champlévé Enamels in the Forest-Steppe Region]. *Arheologicheskoe nasledie Saratovskogo kraya* [Archaeological Heritage of the Saratov Region], vol. 14. Saratov, ANO NIC, pp. 160-168.
- Sharov O.V., 2010. Dannye pis'mennykh i arheologicheskikh istochnikov o poyavlenii germantsev na Bospore (problema vydeleniya «germanskih» drevnostey na Bospore) [Appearance of the Germans in Cimmerian Bosphorus in the Light of Written and Archaeological Records (The Problem of Identification of “German Antiquities” in Bosphorus)]. *Stratum plus*, no. 4, pp. 251-285.
- Sharov O.V., 2012. V poiskah strany «Oium» ili o vremeni poyavleniya germantsev v Severnom Prichernomor'e [In Search of the Country “Oium” or About the Time of the Appearance of the Germans in the Northern Black Sea Region]. *Severnye varvary na puti iz Skandinavii k Chernomu moryu: tez. dokl. Mezhdunar. konf. «Inter Ambo Maria» (3–7 October 2012 g.), Gaspra, Krym* [Northern Barbarians on the Way from Scandinavia to the Black Sea: Abstract of Report International Conference “Inter Ambo Maria” (3–7 October 2012), Gaspra, Crimea]. Simferopol', Nasledie Tysyacheletiy Publ., pp. 270-281.
- Shinakov E.A., Chubur A.A., 2020. Lunnitsa kruga «varvaskih emaley» v Bryanskom Podesen'e [Lunar Pendants of the Circle of “Barbarians Enamels” in the Bryansk Podesenye]. *Germania – Sarmatia*, iss. III. Moscow, IA RAS, pp. 116-127.
- Shugaevskiy V., 1911. Tatarskaya gorka bliz goroda Chernigova [Tatar Hill near the City of Chernigov]. *Trudy Moskovskogo predvaritel'nogo komiteta po ustroystvu XV Arheologicheskogo syezda* [Proceedings of the Moscow Preliminary Committee on the Organization of the XV Archaeological Congress]. Moscow, Tip. o-va rasprostraneniya polez. knig Publ., pp. 244-258.
- Shcheglova O.A., 2010. Nauchnoye nasledie G.F. Korzukhinoi v rukopisnom arkhive nauchnogo arkhiva IIMK RAN [The Scientific Legacy of G.F. Korzukhina in the Manuscript Archive of the Scientific Archive of the Institute of the History of Material Culture, RAS]. *Slavyano-russkoye yuvelirnoye delo i yego istoki. Materialy Mezhdunar. nauch. konf., posvyashh. 100-letiyu so dnya rozhdeniya Gali Fyodorovny Korzukhinoi* [Slavic-Russian Jewelry Art and Its Origins. Materials of the International Scientific Conference Dedicated to the 100<sup>th</sup> Anniversary of the Birth of Gali Fedorovna Korzukhina]. Saint Petersburg, Nestor-Istoriya Publ., pp. 31-62.
- Shchukin M.B., 1988. Azhurnye emalevye fibuly iz nekropolya Hersonesa i nekotorye voprosy balto-chernomorskih svyazey [Openwork Enamel Brooches from the Necropolis of Chersonese and Some Issues of Baltic-Black Sea Connections]. *Problemy issledovaniya antichnogo i srednevekovogo Hersonesa. 1888–1988 gg.: tez. dokl.* [Problems of Research of Ancient and Medieval Chersonese. 1888–1988 Abstracts of Reports]. Sevastopol', Herseness. gos. ist.-arheol. zapovednik Min-va kul'tury USSR, pp. 136-137.
- Shchukin M.B., 2002. Ob odnoy interesnoy nahodke iz mogil'nika na sklone Chatyr-Daga [About One Interesting Find from a Burial Ground on the Slope of Chatyr-Dag]. *Alushta i Alushtinskiy rayon s drevneyshih vremen do nashih dney* [Alushta and Alushta Region from Ancient Times to the Present Day]. Kyiv, Stilos Publ., pp. 7-15.
- Shchukin M.B., 2005. *Gotskiy put': Goty, Rim i chernyahovskaya kul'tura* [The Gothic Way: Goths, Rome and Chernyakhov Culture]. Saint Petersburg, Saint Petersburg Philological Faculty of St. Petersburg State University. 575 p.
- Shultz P.N., 1956. Otchet o raskopkakh Neapolya Skifskogo v 1956 g. [Report on the Excavations of Scythian Naples in 1956]. *Nauchnyy arhiv IA NANU*. No. 2846.
- Bitner-Wróblewska A., 2011. East European Enamelled Ornaments and the Character of Contacts Between the Baltic Sea and the Black Sea. *Inter ambo maria. Contacts between Scandinavia and the Crimea in the Roman Period*. Kristiansand, Simferopol, Dolya Publ., pp. 11-24.

- Chantre E., 1887. *Recherches anthropologiques dans le Caucase*. Paris ; Lyon. V. II. 322 p.
- Dymowski A., 2011. *Znaleziska monet rzymskich z terenu Polski rejestrowane w pierwszych latach XXI wieku. Aspekty źródłoznawcze*. Zielona Góra, Eternum, s. 19-45.
- Hullám D., 2012. Római császárkori temetkezések Kántorjánosi és Pócspetri határában. *ANTE VIAM STRATAM*. Budapest, Magyar Nemzeti Múzeum, o. 351-394.
- Khrapunov I.N., 2008. The Vault with Openwork Plaque from the Cemetery of Neyzats in the Crimea. *The Turbulent Epoch. New Materials from the Late Roman Period and the Migration Period*, vol. I. Lublin, UMCS, s. 189-218.
- Kondakof N., Tolstoj J., Reinach S., 1891. *Antiquites de la Russie meridionale*. Paris, Ernest Leroux, pp. 324-555.
- Kurciatov S., Bubulici V. Necropola de la Badrgii Vechi și problema fazei inale a culturii sarmatice. *Vestigii arheologice din Moldova*. Chișinău, Tipografia Academiei de Științe RM., pp. 220-234.
- Lossonczy I. A., 1903. Borsod-Miskolczi museum. *Archaeologiai Értesítő*, köt. XXIII. Budapest, Kiadja a Magyar tudományos academia, pp. 397-400.
- Michelbertas M., 2016. *Romeniškojo laikotarpio emaliuoti dirbiniai Lietuvoje* [Enamelled Articles of the Roman Period in Lithuania]. Vilnius, Vilniaus universiteto. 112 p.
- Moora H., 1938. *Die Eisenzeit in Lettland bis etwa 500 n. Chs*. II Teil. Analyse. Tartu, Opetatud eesti seits. 790 S.
- Myzgin K., 2017. *Roman Republican Coins and Their Imitations from the Territory of Ukraine and Belarus*. Warszawa, Wydawnictwa Uniwersytetu Warszawskiego, s. 15-20.
- Radyush O., 2013. The Second and Third Century Knob Spurs (Knopfsporen). *Inter Ambo Maria. Northern Barbarians from Scandinavia towards the Black Sea*. Kristiansand, pp. 317-334.

### Information About the Author

**Oleg A. Radyush**, Candidate of Sciences (History), Researcher, Department of Archaeology of the Great Migration Period and Early Middle Ages, Institute of Archaeology of the Russian Academy of Sciences, Dm. Ulyanova St, 19, 117036 Moscow, Russian Federation, radjush@mail.ru, <https://orcid.org/0000-0003-0311-7389>

### Информация об авторе

**Олег Александрович Радюш**, кандидат исторических наук, научный сотрудник отдела археологии эпохи Великого переселения народов и раннего Средневековья, Институт археологии РАН, ул. Дм. Ульянова, 19, 117036 г. Москва, Российская Федерация, radjush@mail.ru, <https://orcid.org/0000-0003-0311-7389>