



DOI: <https://doi.org/10.15688/nav.jvolsu.2024.3.7>

UDC 902.3
LBC 63.4(2)



Submitted: 16.05.2024
Accepted: 01.07.2024

A HIGH-STATUS MIDDLE SARMATIAN BURIAL FROM THE KOVALEVKA BURIAL COMPLEX IN THE VOLGOGRAD REGION

Valeriy M. Klepikov

Volgograd State University, Volgograd, Russian Federation

Abstract. The article is devoted to the archaeological materials publication from the kurgan 25 excavations of the Kovalevka burial complex. The accompanying inventory, marking a high status of the buried, was found in an individual burial made in the tradition of the Middle Sarmatian funeral rite. The bronze cauldron broken in antiquity and placed upside down was found in the cache. Cauldrons of this type existed in the first century AD. Iron bits with two-hole psalms, widespread among the nomads of the steppe zone starting from the turn of the eras and silver-plated iron plaques from the horse bridle jewelry lay nearby. The set of three phalars, which can be functionally defined as breast and shoulder plates of a horse harness, was found on the other side of the cauldron. The phalars made of forged silver sheet traces of gilding on the surface. The multi-figure compositions of animals, birds and floral ornaments were depicted on the obverse, in low relief. Such phalars in Sarmatian monuments were widespread since the turn of the era and exist within the first half of the first century AD. On both sides of the cauldron there were two gray-clay pottery jugs made in Kuban pottery centers. They became widespread in the burial grounds of the Kuban and the Lower Don starting from the turn of the eras, although they were occasionally encountered at the end of the Early Sarmatian time. Two paired long militant knives were placed along the right leg; these finds are well known in the Sarmatian burials of the turn of the first centuries AD, and are found, as a rule, in high status complexes along with horse harness, bronze cauldrons and other prestigious items. All of the above allows us to assert that the buried individual belonged to the nomadic elite, whose burials during that period were concentrated in the Volga-Don interfluvium.

Key words: Middle Sarmatian culture, Volga-Don interfluvium, phalars, bronze cauldron, paired militant knives, Kuban ceramics.

Citation. Klepikov V.M., 2024. Statusnoe srednesarmatskoe pogrebenie iz mogil'nika Kovalevka v Volgogradskoy oblasti [A High-Status Middle Sarmatian Burial from the Kovalevka Burial Complex in the Volgograd Region]. *Nizhnevolzhskiy Arkheologicheskiy Vestnik* [The Lower Volga Archaeological Bulletin], vol. 23, no. 3, pp. 143-156. DOI: <https://doi.org/10.15688/nav.jvolsu.2024.3.7>

УДК 902.3
ББК 63.4(2)

Дата поступления статьи: 16.05.2024
Дата принятия статьи: 01.07.2024

СТАТУСНОЕ СРЕДНЕСАРМАТСКОЕ ПОГРЕБЕНИЕ ИЗ МОГИЛЬНИКА КОВАЛЕВКА В ВОЛГОГРАДСКОЙ ОБЛАСТИ

Валерий Михайлович Клепиков

Волгоградский государственный университет, г. Волгоград, Российская Федерация

Аннотация. Статья посвящена публикации материалов раскопок кургана 25 могильника Ковалевка. В индивидуальном захоронении, совершенном в традиции среднесарматского погребального обряда, обнаружен сопутствующий инвентарь, маркирующий высокий статус погребенного. В тайнике был найден бронзовый котел, разбитый в древности и поставленный вверх дном. Котлы этого типа бытовали в I в. н.э. Рядом лежали железные удила с двухпетельчатыми псалями, получившие распространение у кочевников степной зоны начиная с рубежа эр. Вместе с ними были обнаружены посеребренные железные бляшки от украшений конской узды. С другой стороны котла найден комплект из трех фаларов, которые функционально можно определить как нагрудную и наплечные бляхи конской сбруи. Фалары сделаны из кованого серебряного листа со следами золочения на поверхности. На лицевой стороне в низком рельефе изображены многофи-

гурные композиции зверей, птиц и растительный орнамент. Такие фалары в сарматских памятниках получают распространение с рубежа эр и бытуют в пределах первой половины I в. н.э. По обе стороны котла стояли два сероглиняных гончарных кувшина, изготовленных в кубанских гончарных центрах. Они получили распространение в могильниках Кубани и Нижнего Дона начиная с рубежа эр, хотя изредка фиксируются уже в финале раннесарматского времени. Вдоль правой ноги были положены парные длинные боевые ножи, которые хорошо известны в сарматских погребениях рубежа – первых веков н.э., причем встречаются они, как правило, в статусных комплексах с конской сбруей, бронзовыми котлами и другими престижными предметами. Все перечисленное позволяет утверждать, что погребенный принадлежал к кочевой элите, захоронения которой именно в этот период концентрируются в Волго-Донском междуречье.

Ключевые слова: среднесарматская культура, Волго-Донское междуречье, фалары, бронзовый котел, парные боевые ножи, кубанская керамика.

Цитирование. Клепиков В. М., 2024. Статусное среднесарматское погребение из могильника Ковалевка в Волгоградской области // Нижневолжский археологический вестник. Т. 23, № 3. С. 143–156. DOI: <https://doi.org/10.15688/nav.jvolsu.2024.3.7>

В процессе раскопок курганного могильника Ковалевка, расположенного на левой береговой террасе реки Есауловский Аксай, притока Дона, в 2022 г. был исследован курган 25. В кратком обзоре погребение из этого кургана было опубликовано в статье, посвященной теме ритуальных осквернений среднесарматских статусных погребений в Волго-Донском междуречье [Клепиков, 2023, с. 40–41]. Однако подробно сопутствующий инвентарь не анализировался, поскольку ряд вещей находился на реставрации, и было дано обещание восполнить этот пробел позже. Теперь такая возможность появилась.

Высота кургана по нивелировке – 0,19 м, диаметр – 14 м. Курганная насыпь сильно распахана, выделялась в рельефе едва заметным всхолмлением. Насыпь кургана в результате многолетней глубокой пропашки оказалась полностью переработанной, практически до погребенной почвы, к тому же сильно промыта внешними и грунтовыми водами. Находки в насыпи представлены многочисленными фрагментами костей средних и крупных копытных животных, среди которых более точно определяются обломки черепа полувзрослой лошади с фрагментами зубов и плечевая кость КРС¹. В насыпи встречены и мелкие фрагменты сероглиняной и красной глиняной круговой керамики. Единственное погребение было зафиксировано в ЮВ секторе, на расстоянии 2,3 м на юг от центрального репера (рис. 1,1).

Могильная яма имела подпрямоугольную форму, длинной осью ориентированную по линии ССЗ-ЮЮВ. Длина могильной ямы –

2,55 м, ширина в центральной части – 1,3. Северная часть ямы заужена, ширина северной стенки – 1 м. Глубина могильного сооружения в разных частях – 1,41–1,44 м.

Погребение носило следы ограбления, возможно, ритуального осквернения. Правая сторона костяка взрослого человека была смещена с первоначального положения к южной стенке. Здесь в могильном заполнении, на глубине 1,18–1,31 м от 0 находилась бедренная кость правой ноги, сросшаяся с крылом таза в результате патологических изменений, рядом – кости предплечья правой руки, нижняя челюсть, несколько ребер, вдоль южной стенки – плечевая кость правой руки, а также несколько позвонков, фрагмент левого крыла таза и обломок крестца.

На дне ямы *in situ* была обнаружена часть костяка взрослого мужчины. Непотревоженной осталась левая часть костяка и обе берцовые кости. Отсюда можно сделать вывод, что погребенный лежал на спине, вытянуто, головой и позвоночником ориентирован к ЮЮВ. Левая рука вытянута вдоль туловища. Сохранившаяся правая берцовая кость позволяет предположить, что правая нога была слабо согнута в колене. Пяточные кости располагались рядом друг с другом. Остальная часть костяка была срезана грабительским перекопом и была сложена в юго-восточном углу погребения, включая крестец, лопатку, ребра правой стороны, правую плечевую кость, над которыми и были зафиксированы в засыпи ямы перечисленные ранее кости человека. Под костяком фрагментарно прослеживались следы органической подстилки (рис. 1,2).

Сопутствующий инвентарь:

1. Мелкие фрагменты железных предметов обнаружены в могильном заполнении около перемещенной бедренной кости правой ноги.

2. В ЮВ части ямы около перемещенного правого крыла таза человека найден железный трехлопастной черешковый наконечник стрелы. Черешок обломан, длина головки – 2 см. Пучок аналогичных наконечников стрел зачищен на левом бедре погребенного, головки острием направлены в южную сторону. Длина наконечников – 4–5 см, длина головок – 2,5–3 см (рис. 4,7). Стрелы, вероятно, находились в колчане. На некоторых черешках наконечников отмечены следы голубой краски. Рядом со стрелами, а также вдоль левого бедра погребенного зафиксированы мелкие фракции красной краски, которой, видимо, был окрашен колчан.

3. Рядом с бедренной костью правой ноги в ЮВ части ямы обнаружена округлая стеклянная бусина темно-синего цвета, покрытая белесой патиной. Диаметр – 0,9 см (рис. 4,2).

4. Коррозированный фрагмент железного предмета уплощенной прямоугольной формы обнаружен на дне ямы в области правой стороны грудной клетки. Длина – 9,4 см, ширина – 2 см, толщина – 1 см. Назначение не ясно.

5. Вдоль правой голени погребенного лежали одинаковые однолезвийные боевые ножи, прикипевшие друг к другу. Ножи имели короткие рукоятки прямоугольного сечения с выделенными пятками у оснований лезвий, лезвиями направлены к стопам. Лезвия слегка вогнуты. Изделия сильно коррозированы, на рукоятках отмечен деревянный тлен. Длина ножей – 41,5 и 39 см; длина рукоятей – около 6 см; ширина лезвий у основания – 2,7 и 2,4 см; толщина сечения лезвий – 0,5–1,1 см (рис. 4,8).

6. На костях правой голени обнаружена серебряная восьмеркообразная пряжка с подвижным язычком и калачевидными окончани-ями округлых частей пряжки. Три завитка окончаний были заполнены какой-то пастообразной массой. Размеры пряжки 4,5 × 2,8 см. В средней части язычка имелось ромбовидное расширение. Сечение рамок пряжки округлое, диаметр сечения – 0,3 см. Сечение язычка прямоугольное, толщина сечения – 0,2 см. Длина язычка – 4,8 см (рис. 4,6).

7. В СВ части ямы, у стенки найдено коррозированное железное кольцо диаметром 5,6 см. Диаметр сечения – 0,8–0,9 см (рис. 3,2).

8. В ногах погребенного, около ножей найдены кусочки какого-то минерального вещества темно-серого цвета.

9. Около голени левой ноги обнаружен уголек.

10. У южной стенки ямы, под скоплением костей человека обнаружено железное кольцо. Диаметр кольца – 5 см, толщина сечения – 0,8–0,9 см (рис. 3,3).

11. В средней части восточной стенки обнаружена ниша-тайник, дно которой было ниже дна входной ямы на 7–8 см. На дне ниши, в центральной ее части вверх дном стоял бронзовый котел со следами преднамеренной порчи. Котел имеет полусферическое тулово с сужающимися к устью стенками и горизонтальным венчиком, отогнутым наружу, две вертикальные петлевидные ручки и две ручки-петельки под венчиком. На одной из вертикальных ручек заметен окисел, напоминающий выступ, однако сохранность материала настолько плоха, что при отсутствии других выступов на этой и другой ручках можно оценить его как результат коррозии. По тулову – опоясывающий орнамент в виде «веревочки». Под ним частично фиксируется формовочный шов. Под основанием вертикальных петлевидных ручек расположены тамгообразные знаки в виде расходящихся в разные стороны валиков с загнутыми наружу концами. На внешней стороне дна сохранились остатки литника, а на внутренней – «заклепка» от прилитого поддона. Диаметр литника – 4,5 см, «заклепки» – 0,9 см. Сам поддон отсутствует. Котел был разбит в древности, поэтому размеры определены предположительно. Диаметр по венчику – около 32 см, диаметр тулова – около 38 см, высота без поддона – 28 см, диаметр сечения петлевидных ручек – 1,6 см, ручек-петелек – 1,1 см, толщина стенки – 0,4–0,5 см (рис. 3,1).

12. Поверх котла лежали в сочленении кости левой тазовой, бедренной, берцовой, пяточной и астрагала полувзрослой овцы. На всех костях фрагментарно фиксируются бронзовые окислы.

13. В 5 см севернее котла на дне ямы обнаружены сильно коррозированные желез-

ные двусоставные кольчатые удила. Здесь же находились железные кованые уплощенные псалии с трапециевидными выступами в средней части и овальными отверстиями под ремни. Концы псалиев имели квадратное сечение. Стержни удил цилиндрические, сечение стержней и колец круглое. Длина звена удил – около 9 см, диаметр колец – 2–2,2 см, толщина сечения стержней – 0,8–0,9 см. Длина псалиев – 16,5 и 17 см, ширина прямоугольных окончаний – 1,3 см, толщина – 0,4 см (рис. 4,1).

14. Рядом с удилами найден железный однолезвийный нож с коротким уплощенным черенком. Длина ножа – 9 см, длина черенка – 2,5 см, ширина лезвия – 1,2 см, толщина сечения лезвия – 0,3 см (рис. 4,9).

15. Между удилами и котлом лежал железный, полый внутри конусовидный предмет с загнутым в виде крючка концом. Крючок обломан. Длина конуса – 9,8 см, длина внутренней втулки – 6,8 см, наибольший диаметр втулки – 1,2 см, толщина сечения окончания – 0,6–0,4 см (рис. 4,4).

16. В северо-восточной части ниши, около удил лежали 5 круглых коррозированных железных полусферических бляшек диаметром 1,7–1,8 см. Изделия реставрированы. На внешней поверхности сохранились мельчайшие фрагменты тонкой серебряной фольги, которой бляшки изначально были обернуты. Изнутри сохранились коррозированные остатки железных петелек, с помощью которых бляшки прикреплялись к кожаной ременной основе (рис. 4,5).

17. В северной части ниши, рядом с котлом, стоял сероглиняный гончарный кувшин с вертикальной широкой ручкой. Тулово округлое с выделенным круговым поддоном и высоким горлом. Венчик резко отогнут наружу. Сосуд неоднократно ремонтировался. На тулове и под венчиком зафиксированы сквозные отверстия диаметром 0,4 см для стяжки разбитых частей (всего 12 отверстий). В верхней части тулова и на горле отмечены круговые неглубокие каннелюры. Изнутри на стенках горловины также располагались круговые желобки, оставленные, вероятно, зубчатым шпателем. На ручке также отмечено вертикальное рифление. Тесто в изломе плотное, хорошо отмученное, без видимых примесей. Высота сосуда – 30,8 см, диаметр тулова –

24 см, диаметр устья – 12,4 см, диаметр дна – 12 см, высота ручки – 13 см, ширина ручки – 4 см, толщина стенки – 0,5 см (рис. 3,6).

18. В южной части ниши стоял второй сероглиняный гончарный кувшин, имеющий биконическое тулово, воронкообразное горло и небольшую петлевидную ручку. В верхней части тулова отмечен горизонтальный желобок, нанесенный концом узкого шпателя. На внутренних стенках горловины отмечены следы горизонтального сглаживания. Тесто в изломе плотное, хорошо отмученное, с мелкими вкраплениями слюды. Высота сосуда – 27,6 см, диаметр тулова – 24 см, диаметр устья – 12,4 см, диаметр дна – 9 см, ширина ручки – 2,5 см, высота ручки – 5 см, толщина стенки – 0,6 см (рис. 3,5).

19. Около кувшина в земляном заполнении найден мелкий осколок бронзового предмета, возможно, зеркала.

20. Рядом с котлом обнаружены три фалара, стоявших вертикально плотно друг к другу. Фалары в виде круглых дисков, сделанные из кованого серебряного листа, с частично сохранившимся золочением на лицевой части и следами намеренной порчи. Два фалара диаметром 13,8 см, один – 16,4 см. Вероятно, правильно их будет определить как центральный и два боковых. Края всех фаларов оформлены круговыми валиками, более широким по внешнему краю и узким за ним. В канавке между ними проделаны отверстия для крепления, по 7 отверстий на боковых бляхах, и 8 – на центральной. В нескольких отверстиях сохранились миниатюрные гвоздики (рис. 2).

Медальон центрального крупного фалара обрамлен валиком полусферического сечения, украшенным орнаментом «веревочка». Внешнее поле вокруг медальона заполнено семью расположенными последовательно по кругу рельефными веточками папоротника (?) с листьями, оформленными в виде сегментов вдоль продольной оси, ограниченными поперечным валиком в основании, который отделяет два округлых выступа. Центральная часть фалара пробита, на сохранившемся поле видны две кошачьи лапы, часть тулова в холке и голова животного в профиль с миндалевидным глазом. Вокруг животного внутри окантовки медальона сохранились три релье-

ефных изображения фаллической формы, два – сходящиеся у морды животного, один – за спиной (рис. 2,1).

Два боковых фалара близки по сюжету и оформлению, однако не дублируют друг друга. На одном изображена многофигурная композиция из пяти хищных животных разных размеров. Центральная фигура лежит на брюхе, головой на лапе, вторая лапа вытянута, когтями рядом с мордой. Задняя когтистая лапа изображена в профиль. Шерсть на спине и хвост оформлены сегментами, расположенными последовательно вдоль продольной оси. За этим животным по кругу изображено такое же животное, но в профиль, передней лапой упирающееся в основание хвоста предыдущего зверя. С другой стороны – аналогичный зверь меньшего размера, упирающийся лапой в подмышку передней ноги центральной фигуры. Морды и миндалевидные уши изображены в единой манере, однако шерсть обозначена только по верхней части тулова. Под центральной фигурой изображены в профиль еще два зверя меньших размеров, размещенные один под другим, головами в противоположные стороны. Над центральной фигурой изображена птица в профиль, головой обращенная в обратную сторону по отношению к центральной фигуре. Шея, крылья и хвостовое оперение также оформлено сегментами. Перед головой птицы изображен листок сердцевидной формы (плющ?) (рис. 2,3).

На втором боковом фаларе центральная фигура изображена в той же позе, что и на первом, но головой в противоположном направлении. Аналогично и в тех же позах расположены и два меньших животных ниже центральной фигуры, верхнее – головой к голове центрального хищника, нижнее – в противоположном направлении. Под нижним видны сегменты, видимо, обозначающие шерсть и миндалевидный глаз. Фигура не читается. Сзади центрального животного, за его хвостом, опять же в профиль, изображено еще одно животное, однако, в отличие от первого бокового фалара, головой в противоположном направлении. К тому же в этой композиции отсутствует еще один зверь – перед центральным хищником. В то же время над центральным хищником также расположена птица в профиль, но головой в ту же сторону, что и цент-

ральная фигура. Перед головой птицы изображены два листка сердцевидной формы, как и на предыдущем фаларе, за ее хвостом – третий листок (рис. 2,2).

21. Около фаларов обнаружена небольшая бронзовая обойма $2 \times 1,6$ см со сквозным отверстием посередине. На поверхности отмечены остатки кожаной подложки (рис. 3,4).

22. Внутри котла находился каменный оселок вытянутой овальной формы. Поверхность хорошо заглажена. Материал – мелкозернистый песчаник (?). Размер – $18,5 \times 4,7 \times 2,2$ см (рис. 4,3).

Единственное погребение под небольшой насыпью в яме прямоугольной формы с положением вытянутого на спине покойного головой в южный сектор, с тайником в боковой стенке, традиционно для среднесарматской археологической культуры. У погребенного мужчины 40–45 лет в области тазобедренного сустава обнаружено срастание правой бедренной и правой тазовой кости, в связи с чем передвижение человека было сильно затруднено. Вероятнее всего, сращение произошло в результате ранения стрелой, которая попала в переднюю поверхность верхней части шейки бедренной кости. Стрела полностью покрыта новообразованной костной тканью. Ранение имело благоприятный исход, хотя человек после него был ограничен в движении и, вероятно, стал инвалидом. К тому же проксимальные и дистальные концы верхних и нижних конечностей отмечены деформирующим артрозом, а позвоночный столб поражен спондилезом, спондилоартрозом и остеохондрозом во всех отделах. Из особенностей, выявленных при исследовании позвоночника, следует также отметить срастание пятого, шестого и седьмого шейных позвонков².

Из вещей статусного характера в первую очередь следует отметить бронзовый котел, преднамеренно разбитый в древности. Бронзовый литой котел с двумя вертикальными ручками без выступов и тамгообразными знаками под ними, двумя ручками-петельками и опоясывающим орнаментом в виде «веревочки» наиболее близок котлам типа VI,3.А по классификации С.В. Демиденко, датированным I в. н.э. [Демиденко, 2008, с. 18, рис. 100].

Двусоставные кольчатые удила со стержневыми уплощенными псалиями, двумя вы-

ступающими трапецевидными петлями и разными завершениями окончаний стержней встречаются в комплексах среднесарматского времени начиная с рубежа эр [Глухов, 2005, с. 57–58]. Отметим, что прямоугольные зауженные концы псалиев вполне могли быть предназначены для насадки каких-то украшений. Удила с аналогичными псалиями уже встречались в синхронном погребении кургана 13 из могильника Ковалевка, были опубликованы и проанализированы, что избавляет нас от необходимости поисков аналогий [Клепиков, Кривошеев, 2020]. Найденные рядом с удилами полусферические бляшки, ранее покрытые серебряной фольгой, вероятно, входили в гарнитуру конской упряжи и крепились на ремнях.

Рядом с предметами уздечного набора обнаружен комплект из трех фаларов, которые функционально можно определить как нагрудную и наплечные бляхи конской сбруи. Не будучи специалистом в области стилистических приемов сарматского звериного стиля, я позволю себе лишь отметить явные особенности, которые могут определить хронологические позиции анализируемых изделий. Во-первых, перед нами монохромные изображения, которые традиционно определяются как более ранние по сравнению со стилистической группой полихромного звериного стиля сармато-аланской эпохи I в. н.э. [Засецкая, 2012, с. 132], во-вторых, это многофигурные композиции с расположением вокруг центра, явно сделанные как комплект одним мастером и в единой манере, где в качестве признаков стиля можно назвать низкий рельеф, рельефный бордюр в виде «веревочки», хвосты и шерсть животных, разработанные в виде «елочки». Эти признаки были отмечены В.И. Мордвинцевой как специфическая особенность изделий, найденных исключительно в погребениях Северного Причерноморья, Прикубанья и Поволжья, что, по ее мнению, свидетельствует о продукции местных мастерских, продолжающих традицию эллинистического времени [Мордвинцева, 2003, с. 80].

Серебряная пряжка с подвижным язычком и рамкой в виде двух валют близка пряжке из разрушенного сарматского погребения у с. Цветна, датированного I – началом II в. н.э. [Симоненко, Лобай, 1991, рис. 27,5, с. 52] и

аналогична золотой пряжке из богатого сарматского погребения кургана 1 могильника Октябрьский-V, расположенного всего в 12 км к северо-западу от мог. Ковалевка. М.Ю. Трейстер датировал ее в пределах I в. н.э., но дату всего комплекса ограничил первой половиной I в. н.э. [Трейстер, 2019, с. 398, 407].

Сероглиняные круговые кувшины, изготовленные с использованием тонкоотмученного теста и сформованные на быстром круге, представляют собой продукцию кубанских гончарных центров и распространены в могильниках Кубани и Нижнего Дона начиная с рубежа эр, хотя спорадически фиксируются уже в финале раннесарматского времени [Глебов, 2005, с. 179; Косяненко, 1988, с. 50–56].

Парные длинные ножи до 40 см хорошо известны в сарматских погребениях рубежа – первых веков н.э., причем встречаются они, как правило, в статусных комплексах с конской сбруей, бронзовыми котлами и другими престижными предметами [Скрипкин, 1989, с. 173, рис. 1, 16, 17; Гущина, Засецкая, 1989, табл. V, 45; Симоненко, Лобай, 1991, с. 42]. По мнению А.С. Скрипкина, эти ножи ближе к боевым ножам Дальнего Востока, Центральной Азии и Южной Сибири, что позволяет связать их появление с очередным миграционным импульсом [Мыськов и др., 1999, с. 155].

Остальной инвентарь, как-то: железные трехлопастные черешковые наконечники стрел, оселок, ножик рядом с костями овцы, стеклянная бусина – имеет достаточно широкие хронологические границы.

Публикуемые материалы погребения из кургана 25 могильника Ковалевка позволяют определить его как среднесарматское погребение, датированное в пределах рубежа – первой половины I в. н.э. и дополняющее известный ряд статусных погребений, появившихся в это время в Волго-Донском междуречье.

При этом следует заметить, что на рубеже эр здесь появляется целая страта воинов-всадников, о чем свидетельствует специфика сопутствующего инвентаря: наличие в насыпи и в погребениях костей лошади, предметов вооружения, в том числе наконечников копий и боевых ножей, уздечных наборов с богатым оформлением, не характерных для предыдущего населения [Клепиков, 2019; Клепиков, Кривошеев, 2020]. Погребения такого

рода сосредоточены от низовьев Дона и Волги до лесостепи к северу [Клепиков, Кривошеев, 2020, рис. 5]. При этом в сопутствующем инвентаре преобладает нижнедонская и кубанская керамика, что позволяет предположить наличие постоянных контактов с этими территориями. М.Ю. Трейстер, анализируя импорты, происходящие из богатых среднесарматских комплексов Есауловского Аксая и Нижнего Дона, пришел к выводу, что первая группа (Октябрьский, Аксай, Жутово) может быть датирована концом I в. до н.э. – первой половиной I в. н.э., в отличие от элитных нижнедонских захоронений (Ново-Александровка, Высочино, Садовый курган), определенных в хронологических рамках второй половины I – начала II в. н.э., и предложил погребения высшей кочевой знати в бассейне р. Есауловский Аксай выделить в отдельную, раннюю группу могил высшей элиты среднесарматского времени [Трейстер, 2019, с. 407]. Вполне вероятно, и рассматриваемые нами погребения воинов-всадников можно отнести к этому времени. В то же время наличие немногих престижных вещей в этих погребениях, в том числе бронзовых котлов, не создает впечатления погребального комплекса высшей знати. Анализируя сарматские погребения с тайниками с конца II до н.э. до середины – третьей четверти II в. н.э., Б.А. Раев заметил, что они не отличаются особым богатством инвентаря и

вряд ли их можно определять как «элиту», скорее как «средний класс», страту сарматских «бедных князей» с набором статусных, но не дорогих предметов [Раев, 2020, с. 203]. Полагаю, эта оценка вполне приложима и к большинству анализируемых погребений воинов-всадников первой половины I в. н.э. Добавим, что, в отличие от больших элитных курганов, насыпи над этими воинами так же невыразительны и не отличаются размерами от насыпей над могилами рядового населения. Рискну предположить, что в данном случае мы имеем дело с дружинниками, приближенными к родовой знати. Они первыми занимают новую территорию и контролируют ее, подавляя любое сопротивление. Неудивительно, что местное население могло воспринимать их как нежелательный элемент и, стараясь не допустить закрепления новой власти, оскверняло одиночные захоронения, пока они не стали превращаться в родовые могильники [Клепиков, 2023].

ПРИМЕЧАНИЯ

¹ Археозоологические определения выполнены кандидатом исторических наук, старшим научным сотрудником ИА РАН Л.В. Яворской.

² Антропологические и палеопатологические определения выполнены кандидатом исторических наук, доцентом кафедры истории и международных отношений ВолГУ Е.В. Перервой.

ПРИЛОЖЕНИЯ

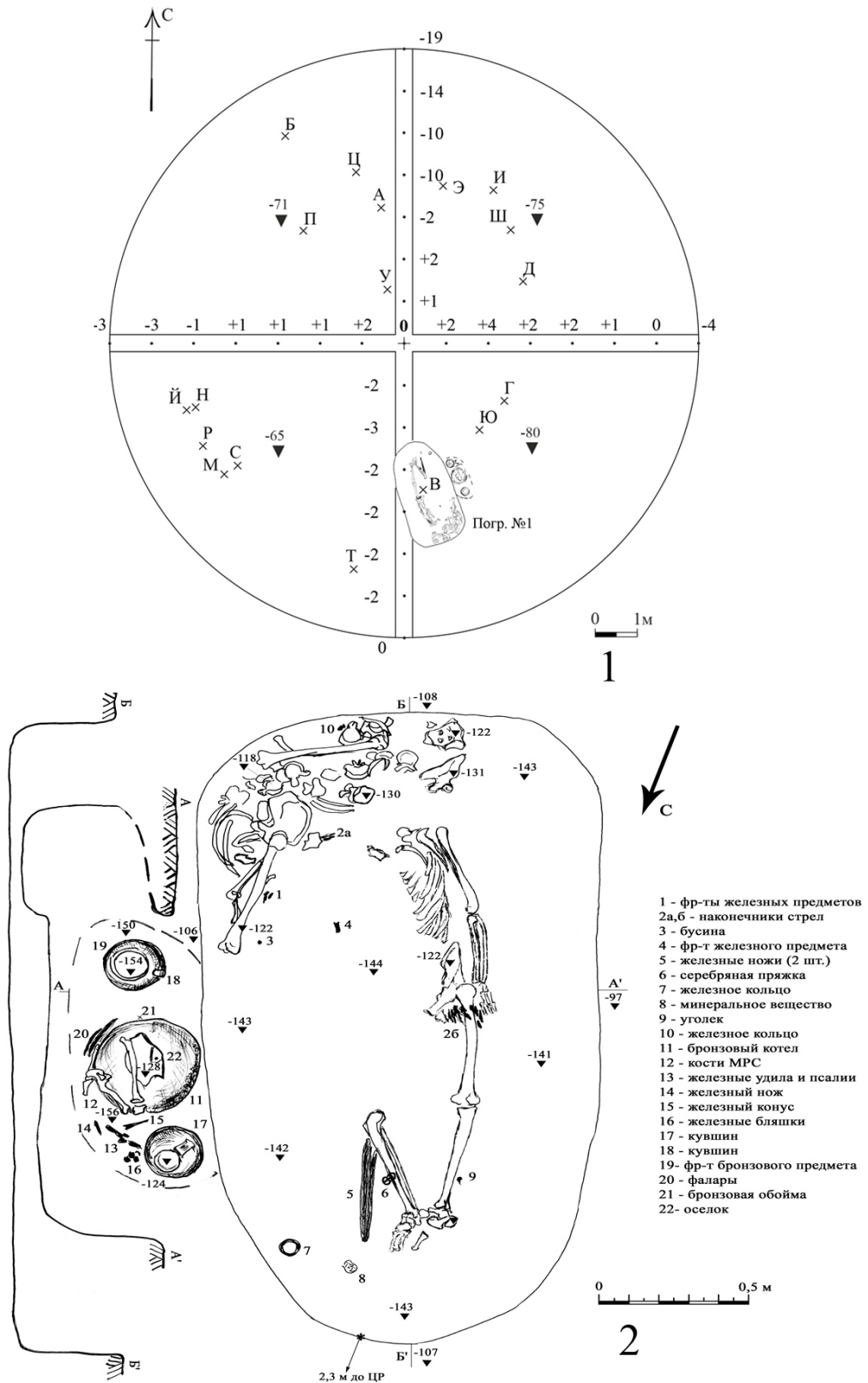


Рис. 1. Могильник Ковалевка, курган 25:

1 – план кургана; 2 – план погребения 1 (чертежи автора)

Fig. 1. Kovalevka cemetery, kurgan 25:

1 – kurgan plan; 2 – burial plan 1 (drawings by the author)



Рис. 2. Серебряные фалары (прорисовка А.Ф. Летучего):

1 – центральный фалар; 2–3 – боковые фалары

Fig. 2. Silver phalars (drawings by A.F. Letuchiy):

1 – central phalar; 2–3 – lateral phalars

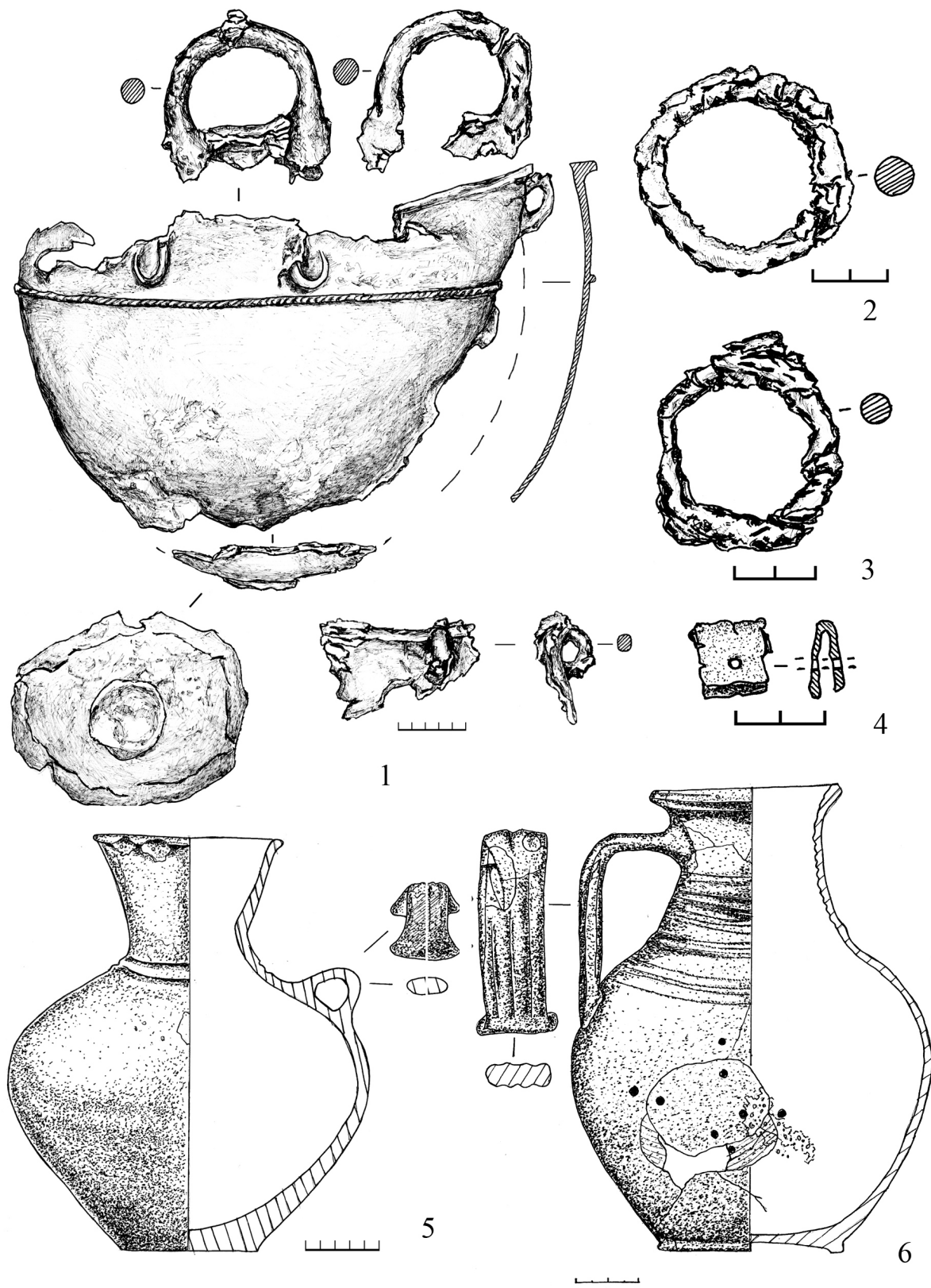


Рис. 3. Вещи из погребения 1:

1 – бронзовый котел; 2–3 – железные кольца; 4 – бронзовая обойма; 5–6 – сероглиняные кувшины (прорисовки автора)

Fig. 3. Items from burial 1:

1 – bronze cauldron; 2–3 – iron rings; 4 – bronze holder; 5–6 – gray clay jugs (drawings by the author)

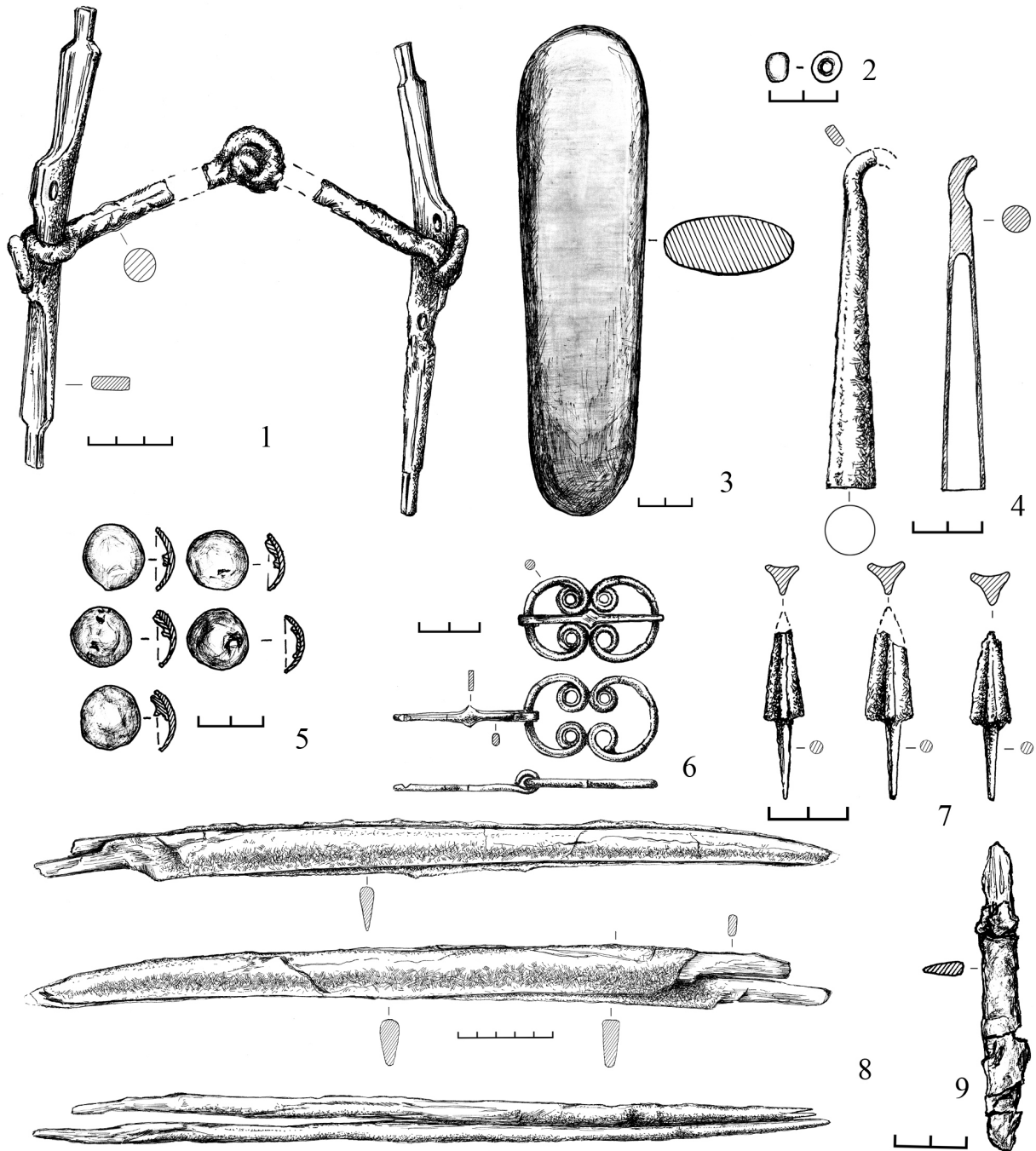


Рис. 4. Вещи из погребения 1:

1 – железные удила и псалии; 2 – стеклянная бусина; 3 – оселок; 4 – железный конус; 5 – железные бляшки;
6 – серебряная пряжка; 7 – железные наконечники стрел; 8 – длинные железные ножи;
9 – железный нож (прорисовки автора)

Fig. 4. Items from burial 1:

1 – iron bits and cheekpieces; 2 – glass bead; 3 – whetstone; 4 – iron cone; 5 – iron plaques;
6 – silver plaques;
7 – iron arrowheads; 8 – long iron knives; 9 – iron knife (drawings by the author)

СПИСОК ЛИТЕРАТУРЫ

- Глебов В. П., 2005. Сарматские погребения могильника Отрадный II // Труды археологического научно-исследовательского бюро. Т. II. Ростов н/Д : АНИБ. С. 161–198.
- Глухов А. А., 2005. Сарматы междуречья Волги и Дона в I – первой половине II в. н.э. Волгоград : Волгогр. науч. изд-во. 240 с.
- Гущина И. И., Засецкая И. П., 1989. Погребения зубовско-воздвиженского типа из раскопок Н.И. Веселовского в Прикубанье (I в. до н.э. – начало II в. н.э.) // Археологические исследования на юге Восточной Европы. Труды ГИМ. Вып. 70. М. : ГИМ. С. 71–141.
- Демиденко С. В., 2008. Бронзовые котлы древних племен Нижнего Поволжья и Южного Приуралья (V в. до н.э. – III в. н.э.). М. : ЛКИ. 328 с.
- Засецкая И. П., 2012. Украшения конской сбруи из сарматских погребений I века н.э. // Scripta antiqua. Вопросы древней истории, филологии, искусства и материальной культуры. Т. 2. М. : Собрание. С. 102–132.
- Клепиков В. М., 2019. Сарматские погребения могильника Ковалевка: чужие среди своих? // Вестник Волгоградского государственного университета. Серия 4, История. Регионоведение. Международные отношения. Т. 24, № 1. С. 35–46. DOI: <https://doi.org/10.15688/jvolsu4.2019.1.3>
- Клепиков В. М., 2023. Частично разрушенные сарматские погребения Есауловского Аксая (ограбление или ритуальное осквернение?) // Вестник Волгоградского государственного университета. Серия 4, История. Регионоведение. Международные отношения. Т. 28, № 4. С. 38–46. DOI: <https://doi.org/10.15688/jvolsu4.2023.4.3>
- Клепиков В. М., Кривошеев М. В., 2020. Детали конской узды из погребения сарматского всадника из могильника Ковалевка // Вестник Волгоградского государственного университета. Серия 4, История. Регионоведение. Международные отношения. Т. 25, № 4. С. 181–199. DOI: <https://doi.org/10.15688/jvolsu4.2020.4.12>
- Косьяненко В. М., 1988. Сероглиняная гончарная керамика Крепинского могильника // Известия Ростовского областного музея краеведения. Вып. 5. Ростов н/Д. С. 50–57.
- Мордвинцева В. И., 2003. Полихромный звериный стиль. Симферополь : Универсум. 114 с.
- Мыськов А. В., Кияшко А. В., Скрипкин А. С., 1999. Погребение сарматской знати с Есауловского Аксая // Нижневолжский археологический вестник. Вып. 2. С. 149–167.
- Раев Б. А., 2020. Сарматские погребения с тайниками в дне ямы в могильниках Нижнего Поволжья // Вестник Волгоградского государственного университета. Серия 4, История. Регионоведение. Международные отношения. Т. 25, № 4. С. 200–213. DOI: <https://doi.org/10.15688/jvolsu4.2020.4.13>
- Симоненко А. В., Лобай Б. И., 1991. Сарматы Северо-Западного Причерноморья в I в. н.э. (погребения знати у с. Пороги). Киев : Наукова Думка. 110 с.
- Скрипкин А. С., 1989. Погребальный комплекс с уздечным набором из Котлубани и некоторые вопросы этнической истории сарматов // Советская археология. № 4. С. 172–181.
- Трейстер М. Ю., 2019. Таз(-ы) из кургана № 1 могильника Октябрьский-V (к вопросу о времени и историческом контексте формирования центра погребальных памятников кочевой элиты в междуречье Дона и Волги) // Вестник древней истории. № 2. С. 379–415. DOI: <https://doi.org/10.31857/S032103910006756-4>

REFERENCES

- Glebov V.P., 2005. Sarmatskie pogrebeniya mogilnika Otradnyy II [Sarmatian Burials of the Otradny II Cemetery]. *Tруды археологического научно-исследовательского бюро* [Proceedings of the Archaeological Research Bureau], vol. 2. Rostov-na-Donu, ARB, pp. 161-198.
- Glukhov A.A., 2005. *Sarmaty mezhdurechya Volgi i Dona v I – pervoy polovine II v. n.e.* [The Sarmatians of the Interfluvium of Volga and Don in the 1st – First Half of the 2nd Century AD]. Volgograd, Volgogr. nauch. izd-vo. 240 p.
- Gushchina I.I., Zasetkaya I.P., 1989. Pogrebeniya zubovsko-vozdvizhenskogo tipa iz raskopok N.I. Veselovskogo v Prikubanye (I v. do n.e. – nachalo II v. n.e.) [Burials of the Zubovsko-Vozdvizhensk Type from the Excavations of N.I. Veselovsky in the Kuban Region (1st c. BC – Beginning of 2nd c. AD)]. *Археологические исследования на юге Восточной Европы* [Archaeological Research in the South of Eastern Europe]. Trydy GIM, iss. 70. Moscow, SHM, pp. 71-141.

- Demidenko S.V., 2008. *Bronzovye kotly drevnih plemen Nizhnego Povolzhya i Yuzhnogo Priuralya (V v. do n.e. – III v. n.e.)* [Bronze Cauldrons of Ancient Tribes of the Lower Volga and Southern Urals (5th Century BC – 3rd Century AD)]. Moscow, LKI. 328 p.
- Zasetskaya I.P., 2012. Ukrasheniya konskoy sbrui iz sarmatskikh pogrebeniy I veka n.e. [Decorations of the Horse Harness from the Sarmatian Burials of the 1st Cent. AD] *Scripta antiqua. Voprosy drevney istorii, filologii, iskusstva i material'noy kul'tury* [Scripta Antiqua. Ancient History, Philology, Arts and Material Culture], vol. 2. Moscow, Sobranie Publ., pp. 102-132.
- Klepikov V.M., 2019. Sarmatskie pogrebeniya mogil'nika Kovalevka: chuzhie sredi svoih? [Sarmatian Burials of the Kovalevka Burial Mound: Strangers Among Friends?]. *Vestnik Volgogradskogo gosudarstvennogo universiteta. Seriya 4. Istoriya. Regionovedenie. Mezhdunarodnye otnosheniya* [Science Journal of Volgograd State University. History. Area Studies. International Relations], vol. 24, no. 1, pp. 35-46. DOI: <https://doi.org/10.15688/jvolsu4.2019.1.3>
- Klepikov V.M., 2023. Chastichno razrushennyye sarmatskie pogrebeniya Esaulovskogo Akaya (ograblenie ili ritual'noe oskvernenie?) [The Partial Destruction of the Sarmatians Burials of the Esaulovsky Aksai (Is It a Robbery or a Ritual Desecration?)]. *Vestnik Volgogradskogo gosudarstvennogo universiteta. Seriya 4. Istoriya. Regionovedenie. Mezhdunarodnye otnosheniya* [Science Journal of Volgograd State University. History. Area Studies. International Relations], vol. 28, no. 4, pp. 38-46. DOI: <https://doi.org/10.15688/jvolsu4.2023.4.3>
- Klepikov V.M., Krivosheev M.V., 2020. Detali konskoy uzdy iz pogrebeniya sarmatskogo vsadnika iz mogil'nika Kovalevka [Details of the Horse Bridle from the Burial of the Sarmatian Horseman from Kovalevka Kurgan Cemetery]. *Vestnik Volgogradskogo gosudarstvennogo universiteta. Seriya 4. Istoriya. Regionovedenie. Mezhdunarodnye otnosheniya* [Science Journal of Volgograd State University. History. Area Studies. International Relations], vol. 25, no. 4, pp. 181-199. DOI: <https://doi.org/10.15688/jvolsu4.2020.4.12>
- Kosyanenko V.M., 1988. Seroglinyanaya goncharnaya keramika Krepinskogo mogil'nika [Gray-Clay Pottery of the Krepinsky Burial Ground]. *Izvestiya Rostovskogo oblastnogo muzeya kraevedeniya* [Proceedings of the Rostov Regional Museum of Local Lore], iss. 5. Rostov-on-Don, pp. 50-57.
- Mordvintseva V.I., 2003. *Polikhromnyy zverinyy stil* [The Polychrome Animal Style]. Simferopol, Universum Publ. 216 p.
- Myskov E.P., Kiyashko A.V., Skripkin A.S., 1999. Pogrebenie sarmatskoy znati s Esaulovskogo Aksaya [The Burial of Sarmatian from the Yesaulovsky Aksaj River]. *Nizhnevolzhskiy Arkheologicheskii Vestnik* [The Lower Volga Archaeological Bulletin], iss. 2, pp. 149-167.
- Raev B.A., 2020. Sarmatskie pogrebeniya s taynikami v dne yamy v mogil'nikah Nizhnego Povolzh'ya [Sarmatian Graves with Hiding-Holes in the Bottom of Pits in Kurgan Cemeteries of the Lower Volga Region]. *Vestnik Volgogradskogo gosudarstvennogo universiteta. Seriya 4. Istoriya. Regionovedenie. Mezhdunarodnye otnosheniya* [Science Journal of Volgograd State University. History. Area Studies. International Relations], vol. 25, no. 4, pp. 200-213. DOI: <https://doi.org/10.15688/jvolsu4.2020.4.13>
- Simonenko A.V., Lobay B.I., 1991. *Sarmaty Severo-Zapadnogo Prichernomor'ya v I v. n.e.* [The Sarmatians of the North-Western Pontic Area in the 1st Century AD]. Kiev, Naukova dumka Publ. 108 p.
- Skripkin A.S., 1989. Pogrebal'nyy kompleks s uzdechnym naborom iz Kotlubani i nekotorye voprosy etnicheskoy istorii sarmatov [A Burial Complex with a Bridle Set from Kotluban and Some Problems of the Sarmatae's Ethnic History]. *Sovetskaya arheologiya* [Soviet Archaeology], no. 4, pp. 172-181.
- Treister M.Yu., 2019. Taz(-y) iz kurgana №1 mogil'nika Oktyabrskiy-V (k voprosu o vremeni i istoricheskom kontekste formirovaniya tsentra pogrebal'nykh pamyatnikov kochevoy elity v mezhdurechye Dona i Volgi) [Basin(s) from the Burial-Mound No. 1 of the Oktyabrskiy-V Necropolis (On the Center of Nomadic Elite Burials in the Don-Volga Interfluve)]. *Vestnik drevney istorii* [Herald of Ancient History], no. 2, pp. 379-415. DOI: <https://doi.org/10.31857/S032103910006756-4>

Information About the Author

Valeriy M. Klepikov, Candidate of Sciences (History), Associate Professor, Department of History and International Relations, Volgograd State University, Prosp. Universitetsky, 100, Volgograd, 400062 Russian Federation, klepikov.azi@volsu.ru, valery.klepikov@mail.ru, <https://orcid.org/0000-0003-2891-7366>

Информация об авторе

Валерий Михайлович Клепиков, кандидат исторических наук, доцент кафедры истории и международных отношений, Волгоградский государственный университет, просп. Университетский, 100, 400062 г. Волгоград, Российская Федерация, klepikov.azi@volsu.ru, valery.klepikov@mail.ru, <https://orcid.org/0000-0003-2891-7366>