



DOI: <https://doi.org/10.15688/nav.jvolsu.2024.3.5>

UDC 902.2(470.44)  
LBC 63.48(2Рос-4Сар)



Submitted: 01.09.2023  
Accepted: 20.05.2024

## PRE-MONGOLIAN MEDIEVAL NOMADIC MONUMENTS FROM THE SARATOV REGION

**Aleksey B. Malyshev**

Saratov State University, Saratov, Russian Federation

**Aleksey I. Rakushin**

Scientific and Production Center for the Historical and Cultural Heritage of the Saratov Region,  
Saratov, Russian Federation

**Abstract.** The purpose of the article is to compile an up-to-date summary of the medieval nomad monuments dating back to the pre-Mongol period on the territory of the Saratov region. The following tasks are solved: cultural and chronological attribution of the complexes; their mapping; generalization and analysis of the data obtained in the context of the history of the Eastern European nomads. Various methods were used in the work: diachronic (periodization of the nomads existence in the studied territory), historical-systemic (study of nomadic society as a system) and historical-comparative (identification of general developmental patterns of nomadic societies), typological (typology and classification of the archaeological materials and complexes), and chronological (study of gradual development of the nomadic culture in the Lower Volga region). The main source of the study is the materials and publications on the nomadic archaeological sites from the Saratov region, as well as previous generalizing works on this topic. Data on 74 monuments are analyzed and mapped. The complexes are grouped into three natural and geographical zones (the basin of the Khopyor and Medveditsa rivers; the Volga Upland; and the Steppe Trans-Volga region). The complexes are also classified according to the three conditional chronological horizons: Saltovo-Mayaki (8<sup>th</sup> – 9<sup>th</sup> centuries); Oghuz-Pechenegs (9<sup>th</sup> – 11<sup>th</sup> centuries); and Polovtsian (late 11<sup>th</sup> – early 13<sup>th</sup> centuries). An attempt is made to correlate the well-known complexes of the Saltovo-Mayaki culture with its separate ethno-cultural groups (the Bulgars, the Khazars, and the Alans) and among the materials of the 9<sup>th</sup> – 11<sup>th</sup> centuries to single out the Pecheneg and Oghuz components. The Polovtsian sculptures and the burials were correlated with written data on the groups of nomads from the Volga-Don steppes dating back to the middle of the 9<sup>th</sup> – early 13<sup>th</sup> centuries.

**Key words:** Saratov region, archaeological sites, pre-Mongol nomads, Saltovo-Mayaki culture, Khazars, Bulgars, Pechenegs, Oghuzes, Polovtsy, stone sculptures.

**Citation.** Malyshev A.B., Rakushin A.I., 2024. Srednevekovye kochevnicheskie pamyatniki Caratovskoy oblasti domongol'skogo vremeni [Pre-Mongolian Medieval Nomadic Monuments from the Saratov Region]. *Nizhnevolzhskiy Arkheologicheskiy Vestnik* [The Lower Volga Archaeological Bulletin], vol. 23, no. 3, pp. 79-129. DOI: <https://doi.org/10.15688/nav.jvolsu.2024.3.5>

УДК 902.2(470.44)  
ББК 63.48(2Рос-4Сар)

Дата поступления статьи: 01.09.2023  
Дата принятия статьи: 20.05.2024

## СРЕДНЕВЕКОВЫЕ КОЧЕВНИЧЕСКИЕ ПАМЯТНИКИ САРАТОВСКОЙ ОБЛАСТИ ДОМОНГОЛЬСКОГО ВРЕМЕНИ

**Алексей Борисович Малышев**

Саратовский государственный университет, г. Саратов, Российская Федерация

**Алексей Иванович Ракушин**

Научно производственный центр по историко-культурному наследию Саратовской области,  
г. Саратов, Российская Федерация

**Аннотация.** Целью статьи стало создание актуальной сводки археологических памятников средневековых кочевников домонгольского времени на территории Саратовской области. Решались следующие задачи: культурная и хронологическая атрибуция комплексов; их картографирование; обобщение и анализ полученных данных в контексте истории кочевников Восточной Европы. В работе применялись различные методы: диахронный (построение периодизации бытования кочевников на исследуемой территории), историко-системный (изучение кочевого общества как целостной системы, во взаимосвязи ее элементов и процессов) и историко-сравнительный (выделение общих закономерностей и особенностей в развитии кочевых обществ), типологический (типология и классификация археологических материалов и комплексов с привлечением аналогий из других регионов) и хронологический (рассмотрение поэтапного развития кочевого мира Нижнего Поволжья). Основным источником послужили материалы и публикации исследований кочевнических археологических памятников в Саратовской области, а также предшествующие обобщающие работы по данной тематике. Были проанализированы и картографированы данные о 74 памятниках. Комплексы сгруппированы по трем природно-географическим зонам (бассейн рек Хопра и Медведицы; Приволжская возвышенность, Степное Заволжье) и трем условным хронологическим горизонтам: салтово-маяцкому (VIII–IX вв.); огузско-печенежскому (IX–XI вв.) и половецкому (вторая половина XI – начало XIII в.). Предпринята попытка соотнести известные комплексы салтово-маяцкой культуры с ее отдельными этнокультурными группами (булгарами, хазарами и аланами), а среди материалов IX–XI вв. выделить печенежский и огузский компоненты. Половецкие изваяния и погребения были соотнесены с письменными данными о группировках кочевников в Волго-Донских степях в середине XI – начале XIII века.

**Ключевые слова:** Саратовская область, археологические памятники, домонгольские кочевники, салтово-маяцкая культура, хазары, булгары, печенеги, огузы, половцы, каменные изваяния.

**Цитирование.** Мальшев А. Б., Ракушин А. И., 2024. Средневековые кочевнические памятники Саратовской области домонгольского времени // Нижневолжский археологический вестник. Т. 23, № 3. С. 79–129. DOI: <https://doi.org/10.15688/nav.jvolsu.2024.3.5>

На территории Саратовской области известны археологические памятники средневековых кочевников, которые обычно рассматриваются в совокупности с материалами из смежных областей Поволжья – Волгоградской и Самарской, а также смежных регионов – Волго-Донского и Приуральского. Этот подход позволяет использовать широкий круг аналогий, датировать вещевые комплексы и выделить определенные характерные черты погребальной обрядности номадов, относящихся к так называемым поздним кочевникам, известным по письменным источникам как печенеги, огузы, половцы и монголы. Вопреки сложившейся традиции, в данной работе позднекочевнические памятники рассматриваются вместе с раннесредневековыми кочевническими памятниками, поскольку в Нижнем Поволжье хазары, печенеги и огузы долгое время тесно взаимодействовали между собой.

В 820–821 гг. огузы напали на кочевья печенегов в бассейне реки Сырдарья и вытеснили их в Заволжье на северо-восточную границу Хазарского каганата. В начале X в. огузы последовали за печенегами на запад и разгромили их, в результате чего те разделились на европейских, откочевавших к грани-

цам Киевской Руси, и заволжских, подчинившихся победителям. После того как князь Святослав захватил Саркел, огузы в 968–969 гг., в союзе с войском русов, разграбили Итиль – столицу каганата. В конце X в. огузы окончательно добивают Хазарский каганат, но какая-то часть его населения сохраняется в Нижнем Поволжье вплоть до монгольского нашествия, как один из компонентов этноса «саксин» [Федоров-Давыдов, 1969; Васильев, 2015].

Процесс смешения огузского и хазарского населения прослеживается по материалам средневековых могильников Нижнего Поволжья. Среди захоронений огузов известны погребения с чертами, свойственными алано-болгарскому населению Хазарского каганата, а среди носителей СМК фиксируются специфические предметы, отличающие огузов [Круглов, 2001, с. 415–420]. Подчинение заволжских печенегов и вхождение их в конфедерацию кочевых племен «державы огузских ябгу» происходит примерно в это же время (IX–X вв.) и подтверждается письменными источниками. Среди перечня «24 родов» огузов Махмуд Кашгарский указывает племя печенегов [Толстов, 1947, с. 79], Ибн-Фад-

лан называет их бедным народом в отличие от подчинивших их огузов [Ковалевский, 1956, с. 131], а Константин Багрянородный сообщает о заволжских печенегах: «...когда пачинакиты были изгнаны из своей страны, некоторые из них по собственному желанию и решению остались на месте, живут вместе с так называемыми узами и поныне находятся среди них, имея следующие особые признаки (чтобы отличаться от тех и чтобы показать, кем они были и как случилось, что они отторгнуты от своих): ведь одеяние свое они укоротили до колен, а рукава обрезали от самых плеч, стремясь этим как бы показать, что они отрезаны от своих и от соплеменников» [Константин Багрянородный, 1991, с. 159].

Нет оснований полагать, что проявившие лояльность к побежденным печенегам огузы поступили иначе с хазарами, поскольку очевидно, что победитель был заинтересован в первую очередь в захвате крепких мужчин для усиления своего войска, женщин репродуктивного возраста и детей для быстрого увеличения численности своих аилов, а также домашнего скота, как основного эквивалента степного богатства. До создания монгольской империи у проигравших в военном конфликте племен зачастую еще оставался выбор – откочевка на более безопасные земли со всем, что удалось спасти от врага, или подчинение более сильному соседу и вхождение на тех или иных условиях в конфедерацию племен и родов новой сильной орды. Захват пастбищ был важен, но не являлся приоритетом для выживания и не был основным трофеем в войне, поскольку главным ресурсом были сами кочевники с их стадами. К началу IX в. сложилась такая этнокультурная ситуация, когда печенеги доминировали в Причерноморье, хазары в Волго-Дона-Маньчском междуречье, а огузы в Северном Прикаспии. Следовательно, разделение на «хазарское» и «печенежно-огузское» время при определенных обстоятельствах может быть весьма условно, поэтому в общей сводке кочевнических памятников домонгольского периода с территории Саратовской области есть раннесредневековые погребения, которые можно датировать VIII–IX веками.

В работе приведены данные о 35 погребениях, 36 изваяниях, 2 случайных находках и

1 жертвеннике-тризне домонгольского времени<sup>1</sup>. Для ранее не известных памятников дается полное описание, для уже введенных в научный оборот – краткое, со ссылкой на публикацию. Большинство каменных изваяний Саратовской области известно по публикациям из музейных фондов без конкретной привязки к месту находки, поэтому в данном обзоре уточняется это место со ссылкой на номер скульптуры в обобщающей коллективной монографии одного из авторов [Гарустович и др., 1998, с. 217–228], а также приводится соответствующий номер в книге записей поступления вещей музея Саратовской ученой архивной комиссии (далее – СУАК) и каталога С.А. Плетневой [Плетнева, 1974, с. 108–109]. Авторы, помимо ссылок на указанные работы, исходили из того, что на территории Саратовской области появление скульптур древнетюркской традиции маловероятно и поэтому антропоморфные стелы датируются не широко (VI – началом XIII в.), а узко (второй половиной XI – началом XIII в., то есть «половецким временем»). В процессе постепенного отказа от традиции почитания степных статуй в раннеордынский период некоторые из половецких изваяний прятались внутри курганных насыпей [Нарожный, 2003, с. 245–274; Березин, Нарожный, 2022, с. 33–46], однако на территории Саратовского Поволжья такие комплексы (святилища-ямы) пока не известны, что предопределило верхнюю границу их датировки. Описание изваяний дается в краткой форме, с учетом более ранних публикаций и иллюстраций, размерные показатели скульптур определены в иллюстрациях исходя из замеров сохранившихся в музейных фондах экземпляров или данных их последней инвентаризации.

Количество указанных памятников имеет определенную погрешность, поскольку часть погребений из этой выборки могла принадлежать к одному памятнику (курганному или грунтовому могильнику), другая часть отнесена к разряду погребальных памятников только предположительно, по описанию разрушенного захоронения и характерным вещам из него. Разнородность и малочисленность сводки о погребениях, изваяниях и отдельных находках домонгольского времени не позволяет провести ее суммарную харак-

теристику для полноценного сравнительного анализа. В предлагаемой сводке не рассматриваются опубликованные и неопубликованные материалы из фондов Саратовских музеев и архивов, не имеющие никаких данных о месте находки, а также погребения и артефакты более раннего гуннского и постгуннского времени.

Сведения о местонахождении памятников соотнесены с современным административным делением Саратовской области и картографированы, номер в описании соответствует номеру на карте. Характеристики памятников сгруппированы по трем природно-географическим зонам, в каждом описании предлагается датировка, по которой впоследствии происходит разделение памятников на условные хронологические периоды или горизонты: первый (VIII–IX вв.), второй (IX–XI вв.) и третий (вторая половина XI – начало XIII вв.). Горизонты соединены «внахлест», а не «встык», поскольку более точные датировки, базирующиеся на находках в кочевнических погребениях определенных типов украшений, гарнитуры, упряжи и оружия, не всегда уместны из-за бытования их на огромной территории евразийских степей, где хронология близких по облику артефактов могла отличаться. Материалы кочевнических погребений домонгольского времени с территории Саратовской области не имеют массового характера, поэтому, учитывая простую арифметическую погрешность, более строгие датировки не корректны. По этой же причине этнокультурная атрибуция также может быть достаточно условна, поскольку точная интерпретация погребений более вероятна в зонах значительной концентрации достоверно определяемых захоронений этого круга памятников.

### **Степная и лесостепная зона бассейна Хопра и Медведицы**

#### ***Погребения***

1. Балашовский район, с. Рассказань, бассейн р. Хопер. Раскопки А.А. Хрекова [Хреков, 2004, с. 138–139]. При раскопках на дюнном поселении Рассказань III (датировка: неолит, энеолит, бронзовый и ранний железный век) было обнаружено одиночное

грунтовое погр. 1, совершенное в прямоугольной могильной яме (катакомбе) с округлой входной ямой – дромосом. Костяк ориентирован головой на север. Справа от черепа находились два сосуда СМК: лепной горшок с косыми насечками по венчику и гончарный кувшин с округлым туловом, зауженным горлышком, орнаментированный горизонтальными и вертикальными полосами от дна до шейки. В погребении были зафиксированы: арочное стремя с выделенным путалищем и узкой подножкой с ребром жесткости, нож, три трехгранных наконечника стрел, овальная пряжка и удила с гвоздевидными псалиями. Рядом с могилой находился жертвенник с костями животных. Автор раскопок относит погребение к аланским или болгарским памятникам IX века. Нам представляется более уместной расширенная датировка: VIII–IX века.

2. Балашовский район, г. Балашов, бассейн р. Хопер. При земляных работах на ул. Советской были обнаружены случайные находки из разрушенных погребений (нож и четыре сосуда СМК), которые хранятся в фондах Балашовского краеведческого музея [Хреков, 2004, с. 139]. Датировка: VIII–IX века.

3. Балашовский район, с. Никольевка, бассейн р. Хопер. Раскопки А.А. Хрекова в 1978 г. [Цыбин, 1986, с. 257]. На территории городища Никольевка-1 (катакомбная культура среднего бронзового века, городищная культура раннего железного века, древнерусская славянская культура XII–XIII вв. н.э.) было найдено одиночное грунтовое погр. 1, перекрытое славянским слоем XII–XIII веков. Костяк человека находился в овальной яме со ступенькой, головой на ССЗ. К северо-востоку от погребенного на ступеньке находились череп и ноги коня, черепом на ССЗ, конечности отделены по третий сустав. В заполнении могилы присутствуют уголь и зола, под костяком войлочная подстилка. Вещи: двусоставные удила, 2 стремени плохой сохранности. Датировка: VIII–IX века.

4. Балашовский район, с. Лесное (Свиноуха), бассейн р. Хопер. Курганная группа Лесное-3, кург. 13. Раскопки Н.К. Арзютова 1931 г. [Гарустович и др., 1998, с. 199–200]. Погребение 1 совершено в прямоугольной могильной яме (2,2 × 0,75 м). На дне могилы,



вдоль южной стенки стояла долбленая колода, в которой находился костяк ребенка (?), ориентированный головой на ЮЗ. Вещи: 11 бараньих астрагалов, свинцовый конус, серебряная серьга в виде кольца с несомкнутыми концами; серебряные бляшки от поясного набора или конского оголовья; разделительная умбововидная бляха от узды, плоское серебряное колечко. К северу от колоды помещались череп и ноги лошади мордой на ЮЗ. В зубах зажаты двусоставные удила. Слева от черепа лежали хвостовые позвонки. Рядом с конским черепом расчищена железная подпружная пряжка. Датировка: IX–XI века.

5. Балашовский район, с. Лесное, бассейн р. Хопер. Курганная группа Лесное-3, кург. 1, погр. 1. Раскопки Воронежской лесостепной экспедиции 1967 г. [Цыбин, 1986, с. 259–261]. В насыпи обнаружена полукольцевая каменная выкладка. Могильная яма трапециевидной формы ориентирована по линии СВ–ЮЗ, стенки обложены камнем. Погребение ограблено. Вещи: 2 стремени. Датировка: вторая половина XI – начало XIII века.

6. Аткарский район, д. Ершовка, бассейн р. Большой Колышлей. Раскопки И.В. Синицина 1930 года. Курганная группа Ершовка-2, кург. 1, погр. 1 [Гарустович и др., 1998, с. 206]. Под насыпью обнаружена каменная наброска, наибольшая плотность отмечена в центре насыпи. На вершине наброски стояло каменное изваяние, прямо над могилой. Костяк взрослого человека лежал в прямоугольной могиле на левом боку, ориентированный головой на З. Правая рука согнута в локтевом суставе и уложена кистью на тазовые кости. Левая рука вытянута, ноги согнуты в коленях. Вещей нет. Датировка: вторая половина XI – начало XIII века.

7. Аткарский район, д. Ершовка, бассейн р. Большой Колышлей. Раскопки И.В. Синицина 1930 года. Курганная группа Ершовка-7, кург. 3, погр. 1 (впускное) [Гарустович и др., 1998, с. 206–207]. На дне могилы стояла долбленая колода с крышкой. Костяк женщины был уложен головой на СВ. Кисть левой руки уложена на тазовые кости. Вещи: слева от тазовых костей найден железный нож, в головах обнаружены две подвески в форме колокольчиков и две бусины. Датировка: вторая половина XI – начало XIII века.

### Изваяния

8. Балашовский район, г. Балашов, бассейн р. Хопер. Каменное изваяние обнаружено в 1903 г. в 12,8 км от города [Зайковский, 1908, с. 21–22]. Эта женская статуя, с проработкой головы и столбовидным торсом, отправлена в Харьков. Материал – твердый серый камень. По списку Г.Н. Гарустовича – № 119 (15), по каталогу С.А. Плетневой № 1269 (в «высокой шляпе»). Не сохранилось. Датировка: вторая половина XI – начало XIII века.

9. Балашовский район, г. Балашов, бассейн р. Хопер. Каменное изваяние найдено к западу от города за р. Чечерой на кургане [Зайковский, 1908, с. 21–22]. Изваяние мужское, полнофигурное, с проработкой головы и округлым столбовидным торсом. Материал – твердый камень. По списку Г.Н. Гарустовича – № 120 (16), по каталогу С.А. Плетневой № 1268 (в «шлеме II», с вислыми усами). Поступило в музей СУАК в 1906 г., прислано из г. Балашова от торгового дома «Бр. Ф. и И. Арзамасцевы» (запись № 590). Не сохранилось. Датировка: вторая половина XI – начало XIII в. (рис. 7,4).

10. Балашовский район, г. Балашов, бассейн р. Хопер. Каменное изваяние найдено у впадения р. Чечеры в р. Хопер на кургане [Зайковский, 1908, с. 28]. Изваяние мужское, полнофигурное, с проработкой головы и четырехгранным столбовидным торсом. Материал – белый рыхлый известняк. По списку Г.Н. Гарустовича – № 121 (17), по каталогу С.А. Плетневой № 1252, тип VII («шлем II», брови, нос II, усы и рот I). Находится в экспозиции Саратовского областного музея краеведения (далее – СОМК) (СМК 57975/АРХ 25900). Датировка: вторая половина XI – начало XIII в. (рис. 8,5).

11. Аркадакский район, с. Чиганак (с. Чиганак Балашовского уезда), бассейн р. Хопер. На берегу реки найдено [Зайковский, 1908, с. 29] полнофигурное изваяние, с проработкой головы и четырехгранным столбовидным торсом. По списку Г.Н. Гарустовича – № 123 (19). Не сохранилось. Датировка: вторая половина XI – начало XIII в. (рис. 7,6).

12. Аркадакский район, с. Красный Полуостров (с. Завьяловка Балашовского уезда). Происходящее из данной местности изваяние,

позднее было перевезено в имение князей Волконских и Прозорово-Голицыных «Павловка»), бассейн р. Хопер [Зайковский, 1908, с. 22–23]. Поступило в музей СУАК в 1908 г. от управляющего имением А.О. Жеребцова (запись № 681). Изваяние в виде незаконченного барельефа с островежкой головой. Проработана только лицевая часть изваяния, боковые и задняя поверхности имеют вид грубой заготовки. По списку Г.Н. Гарустовича – № 122 (18), по каталогу С.А. Плетневой № 1270. Находится в экспозиции Саратовского областного музея краеведения (СМК 57977 / АРХ 25901). Датировка: вторая половина XI – начало XIII в. (рис. 9,1).

13. Аркадакский район, с. Крутец, бассейн р. Хопер. Каменное изваяние найдено при раскопках кургана бронзового века в 3,2 км к юго-востоку от села (курганная группа Крутец-II, кург. 4, раскопки В.А. Лопатина 1994 года). От изваяния сохранилась верхняя часть – голова в островежкой шапке, выполнена в технике барельефа на плоской плите. Черты лица, передающие индивидуальность модели, и форма головного убора близкая островежкой шапке, говорят об определенном сходстве с изваяниями Приуралья [Чариков, 1986б, рис. 1,1,2, 2,2,4]. Находится в экспозиции Саратовского областного музея краеведения (СМК 59128 / АРХ 26763). Датировка: вторая половина XI – начало XIII в. (рис. 9,5).

14. Аркадакский район, с. Семеновка, бассейн р. Хопер. В 2018 г. К.Ю. Моржерин при проведении археологических разведок в Аркадакском районе была получена информация от учителя истории В.Я. Плеханова, что в 0,57 км на запад-северо-запад от южной окраины с. Семеновка между курганными насыпями могильника «Семеновка-I» в конце 1980-х гг. лежало каменное изваяние. Осмотр местности, прилегающей к курганам, изваяние не выявил [Моржерин, 2019, с. 13].

15. Ртищевский район, с. Малиновка (с. Малиновка Сердобского уезда), бассейн р. Хопер. Каменное изваяние найдено в 2,1 км к СВ от села на кургане «Каменная баба» [Зайковский, 1908, с. 24]. Изваяние полнофигурное, с проработкой рук и ног. Установленное в насыпи изваяние было обращено лицом на В, в насыпи прослеживались деревянные конструкции (святилище?). По списку

Г.Н. Гарустовича – № 129 (25), по каталогу С.А. Плетневой – № 1271а. Не сохранилось. Датировка: вторая половина XI – начало XIII века.

16. Ртищевский район, п. Таптулино, бассейн р. Хопер. Каменное изваяние найдено на поверхности задернованного кургана I–II веков. При раскопках бульдозером было полностью разрушено впускное позднекочевническое погребение [Максимов, 1969, с. 136–137]. Изваяние женское, поясное, с проработкой головы и троса в виде барельефа на каменной плите. Материал – темный сливной песчаник. По списку Г.Н. Гарустовича – № 128 (24), по каталогу С.А. Плетневой – № 1266, тип VII. Хранится в Ртищевском краеведческом музее. Датировка: вторая половина XI – начало XIII в. (рис. 9,2).

17. Аткарский район, д. Ершовка, бассейн р. Большой Кольшлей (приток р. Медведицы). Каменное изваяние найдено на вершине кургана с каменной наброской в насыпи [Гарустович и др., 1998, с. 227]. Изваяние столбовидное, лицо не проработано. По списку Г.Н. Гарустовича – № 150 (46). Материал – светло-серый песчаник. Не сохранилось. Датировка: вторая половина XI – начало XIII вв.

18. Аткарский район, район кургана (возвышенности) Большой Мар, бассейн р. Белгаза, притока р. Медведицы, на поверхности распаханного кургана было обнаружено каменное изваяние [Каргин, 2011]. Изваяние полнофигурное, округлое, рельефное, верхняя часть утрачена. Имеет детальную проработку кистей рук и находящихся в ней сосуда цилиндрической формы с выделенным в виде валика венчиком (по каталогу С.А. Плетневой – сосуд III типа). Материал – серый песчаник. При обнаружении, поблизости были найдены кости лошади. Хранится в Аткарском краеведческом музее. Датировка: вторая половина XI – начало XIII в. (рис. 9,4).

19. Лысогорский район, с. Ключи (д. Ключи Аткарского уезда), бассейн р. Карамыш, притока р. Медведицы, на кургане было обнаружено каменное изваяние [Зайковский, 1908, с. 22]. Столбовидное изваяние с антропоморфным абрисом и без проработанных деталей. По списку Г.Н. Гарустовича – № 127 (23). Не сохранилось. Датировка предположительно: вторая половина XI – начало XIII века.

Первый условный хронологический горизонт этой природно-географической зоны представлен двумя уцелевшими грунтовыми и еще несколькими разрушенным погребениями с характерным набором посуды. Погребальный комплекс у с. Рассказань, вероятно, относится к лесостепному варианту СМК, что позволяет проследить его связь с аланским населением Верхнего Подонья хазарского времени. Памятники СМК в этом районе маркируются серией городищ: Маяцкое, Павловское, Верхне-Ольшанское, Мухоудеровка, Колтуновское, Алексеевское, Красное [Цыбин, 2018, с. 496, рис. 1]. Погребальные памятники этого региона представлены катакомбными, подбойными и ямными комплексами могильников СМК Правобережья Дона [Плетнева, 1981а, с. 70–71].

Другое погребение горизонта – Никольевское, имеет неоднозначную этнокультурную атрибуцию и датировку. М.В. Цыбин в своей публикации изначально не дает конкретной атрибуции памятника, отмечая, что основания для датировки погребения только стратиграфические, поскольку оно перекрыто слоем XII–XIII вв., его можно отнести к X–XI вв. [Цыбин, 1986, с. 257]. Е.В. Круглов первоначально отнес погребение к огузским [Круглов, 2001, с. 435–436, табл. 5, 5а], позднее он признал это мнение ошибочным и предположил, что «отчленение скаковых конечностей по 3-й сустав говорит о его довольно поздней дате. Возможно, это памятник кочевников черноклобуцкого круга XI–XII вв.» [Круглов, 2003, с. 39, 64, 73, рис. 6, 13]. Через некоторое время он датировал погребение XII–XIII вв. [Круглов, 2006]. Поскольку датирующие вещи в погребении отсутствовали, исследователь, ссылаясь на работу А.Г. Атавина, в которой было предложено для таких случаев использовать способ членения ног при захоронении коня как датирующий признак в погребениях кочевников не ранее X в. [Атавин, 1984]. На наш взгляд, более убедительно выглядит аргументация В.В. Кравеца, который считает, что подобный погребальный обряд более характерен для памятников кочевников V–VIII вв. и «нет достаточных оснований грунтовыми погребения с северной и близкой к ней ориентировкой и частями коня причислять к кругу печенежско-торческих памятников» [Кравец, 2005,

с. 83]. Ближайшее к Никольевскому раннесредневековое кочевническое захоронение известно в междуречье Хопра и Вороны, на территории Грибановского района Воронежской области. Это предположительно раннеболгарское погр. 2 из кург. 15 Власовского I могильника. Недалеко от него расположено, возможно, синхронное ему подземное святилище-лабиринт [Синюк, Березуцкий, 1991].

Второй горизонт сводится к одному погребению (Свинуха, кург. 13) близкому к кругу огузо-печенежских памятников Среднего Подонья (Воробьево, Гаевская, Букановский, Высокая гора, кург. 4, погр. 2) [Кравец, 2005, с. 81–83]. Скудность археологических и письменных источников не позволят локализовать в этом районе даже очень «рыхлое» печенежское или огузское объединение. Территориально Среднее Подонье достаточно удалено как от массива огузо-печенежских погребений Заволжья, соотносимых с «Заволжской Печенегией» и владениями огузов, так и от образовавшейся в районе Приднепровья «Европейской Печенегии», поэтому пока приходится констатировать лишь эпизодическое присутствие здесь аналогичных памятников [Попов, 2012, с. 405].

Третий горизонт состоит из погребений и каменных изваяний половецкого времени. Курганные насыпи могильников Лесное и Ершовка были сооружены с использованием камня, что является этнокультурным маркером восточной части ряда кочевнических курганов XII–XIV вв. Южного Урала [Иванов, Кригер, 1988, с. 67], которые можно рассматривать как половецко-кипчакские с включением «каких-то центрально-азиатских (кимакских?) родоплеменных групп» [Иванов, 2013, с. 91]. Хотя позднее один из авторов этой концепции В.А. Иванов несколько пересмотрел свое мнение по этому вопросу [Иванов, 2019, с. 638], существует гипотеза, что для этого региона каменные кольца под земляной насыпью были связаны с кипчаками, а каменный панцирь сверху насыпи – с кимаками [Матюшко, 2013, с. 118]. В то же время надо отметить, что гораздо более близко расположенной аналогией курганов с каменными выкладками у Лесного и Ершовки является впускное погр. 4 кург. 5 у с. Вервековка Богучарского района Воронежской области [Кравец, 2005,

с. 84–86]. В более поздний период, в золотоордынское время, в бассейне р. Медведицы на территории Саратовской области известны три погребения кочевников в курганах, сооруженных с использованием камня: г. Аткарск, кург. 27 (раскопки В.Н. Глазова, 1909 г.), с. Большая Дмитриевка, кург. 1 (раскопки П.С. Рыкова, 1923 г.) и с. Лысье горы, кург. 1 (раскопки П.С. Рыкова, 1924 г.) [Гарустович и др., 1998, с. 94, 124–125].

Сочетание каменной наброски в курганной насыпи, столбовидного каменного изваяния и безынвентарного погребения в положении полускорченно на боку, наблюдавшееся в кург. 2 Ершовского могильника, позволяет предположить признаки половецкого святилища второго типа по М.Л. Швецову. Это сооружение в виде каменных покрытий вокруг изваяний, в центре каменных панцирей которых оставались овальные или круглые площадки, предназначенные для жертвоприношений (Астахово, кург. 4, Новоселовка, кург. 3, 5) [Швецов, 1979, с. 208]. Единственное «основное» погребение «кургана» в этом случае получает статус человеческого жертвоприношения, о возможности совершения которого можно судить по исследованным В.А. Городцовым захоронениям людей на половецких святилищах у д. Щегловой и в балке Средняя Аюла [Городцов, 1907, с. 249–253; Плетнева, 1974, с. 73]. Женское погребение на спине и мужское скорченно на боку на дне ямы в основании половецкого изваяния известны у с. Бешпагир в Ставропольском крае [Гугуев, Мирошина, 2002]. Кроме того, человеческая жертва «слуги-конюха» с пятью взнузданными и оседланными лошадьми сопровождала известное аристократическое захоронение половца в Чингульском кург. 5 [Отрощенко, Рассмакин, 1986].

Половецкие каменные изваяния не всегда фиксируются в местах их первоначальной установки, однако общая тенденция прослеживается вполне определенно – они устанавливались на возвышенностях, приуроченных к бассейнам рек Хопер и Медведица. Группу хоперских изваяний можно объединить с культовыми скульптурами, обнаруженными на водоразделах рек Дон, Воронеж, Битюг и Хопер: Тамбовская область (Политово, Мордвиновка, Мичуринский район, Вологово, устье

р. Лебедянка), Воронежская область (Борисоглебск, Бурляевка, Старая Криуша, Нижний Кисляй, Марьевка) [Андреев, 2002, с. 186, рис. 1; Кравец, 2005, с. 86, рис. 66], группа медведицких изваяний территориально близка каменным бабам, найденным ниже по течению реки, уже в Волгоградской области, у истоков р. Караман (с. Алешники, бывш. с. Олешны), на реках Добринке (с. Добринка, раскопки М. Исхакова, 1956 г.) [Плетнева, 1974, с. 109] и Терсе (пос. Елань) [Зайковский, 1909, с. 234].

Л.С. Гераськова отнесла группу изваяний Поволжья (Волгоградская, Саратовская и Самарская области) к 12 композиционному типу, который имеет специфичный иконографический стиль с чертами, свойственными скорее древнетюркской, чем половецкой пластике. Его отличают: 1) отсутствие детального изображения головного убора; 2) изображение груди в виде конических выпуклостей; 3) личиноподобный облик; 4) тип головного убора с небольшим островерхим выступом. В качестве одного из аргументов она приводит композиционно-иконографические особенности форм двух изваяний из Саратовской области (Гапулино и Старица), которые, по ее мнению, принадлежат торками. Никак не объясняя переселение торков в Поволжье, далее декларируется, что «...этническая группа торков, которая оставила статуи 12 типа, позднее была ассимилирована половцами, что хорошо видно на материалах статуй» [Гераськова, 1991, с. 94].

На наш взгляд, гораздо более аргументирована и логична позиция А.В. Ситникова и О.В. Антифеева, которые, придерживаясь более традиционного подхода, разделили повожские изваяния на три хронологические группы: 1) середина XI – начало XII в.; 2) XII в.; 3) конец XII – первая треть XIII века. На материалах графически зафиксированных и точно описанных 11 каменных изваяний Волгоградского и Астраханского региона они отнесли к первой группе плоскостные и слабо-рельефные антропоморфные статуи с проработкой головы и верхней части туловища: Волгоградская область (Нехаевский район, Новоаннинский район, южная окраина г. Волгограда), Астраханская область. Ко второй группе были отнесены сидящие круглые изваяния, выполненные в реалистичной манере: Волго-

радская область (ст. Нагавская, южная окраина г. Волгограда). К третьей группе относятся глубокорельефные статуи с детальной проработкой головы, лица, верхней части тела и округлым столбовидным торсом: Волгоградская область (ст. Слащевская, ст. Алексеевская, ст. Кременская, с. Захаровка, Урюпинский район) [Ситников, Антюфеев, 2000, с. 57–59; Ситников, 2009, с. 198]. Предложенную схему, видимо, несколько корректируют и дополняют наблюдения А.А. Чарикова о важности оценки изобразительных приемов передачи черт лица средневековых каменных статуй для их культурно-хронологической идентификации [Чариков, 1986а, с. 87, 101], а также выводы А.В. Евглевского, который, анализируя завершающий этап эволюции половецких изваяний, отметил в качестве ее отличительных черт тщательную проработку головы (особенно лица) в стиле развитой объемной скульптуры в сочетании с изображением торса в форме четырехгранного столба [Евглевский, 2014; Евглевский, Круглов, 2016].

Таким образом, оценивая многочисленные сохранившиеся и описанные саратовскими краеведами изваяния, их можно характеризовать не только как схематичные антропоморфные столбы конца XII – начала XIII вв., так называемые «поволжские стелы VII типа» по С.А. Плетневой. Очевидно, тенденция к постепенной трансформации статуарного дела, на которую обратил внимание ряд исследователей, нашла отражение в изваяниях Саратовского Правобережья, среди которых есть экземпляры с ранними чертами, свойственными древнетюркской иконографии (Красный Полуостров, Крутец, Таптулино), и с элементами рельефной проработки развитой половецкой скульптуры (Большой Мар), а также с поздними признаками ее заключительного этапа – оформление торса изваяния в виде четырехгранного столба (Балашов, Чиганак).

Использование обширного корпуса письменных источников по истории Юго-Восточной Руси позволяет соотнести группу памятников междуречья Дона и Хопра с определенным половецким родом, известным как орда Елтукове [Плетнева, 1975, с. 277; Цыбин, 1999, с. 135; Инков, 2006]. Кочевья рода, во главе которого был половецкий хан Елтук (сын Атрака, сын Шарукана) граничили с Рязанским

княжеством. Согласно древнерусскому летописанию, в 1146 г. именно к нему в орду бежал князь Ростислав Ярославич [ПСРЛ, 1908, стб. 339; 1949, с. 39]. Последний раз его имя упоминается в 1181 г., когда Елтук вместе с братом Кончаком участвует в битве у Долобского озера и погибает, потерпев поражение от князя Мстислава Владимировича [ПСРЛ, 1908, стб. 618–623]. Последний поход русских на половцев (по-видимому, половцев-Елтукове) относится к 1205–1206 гг.: «Того лета ходиша князи Рязаньскыя на Половцы и взяша веже ихъ...» [ПСРЛ, 1927, стб. 425; 1949, с. 104; 1989, с. 163]. Вероятно, род Елтукове входил в состав более крупного объединения половцев – союза племен, возглавляемых ханами династии Шаруканидов, кочевавших между Доном и Волгой и известных в русских летописях как Токсобичи. В восточных источниках они сопоставимы с крупным кипчакским племенем Токсоба, представляющим собой двухчастный этноним «токсан оба» (9 родов), образованный по тому же принципу как Етебичи – «иети оба» (7 родов) и Тертробичи – «дурут оба» (4 рода) [Ахинжанов, 1976, с. 93; Кумекоев, 2006, с. 478].

## Степная и лесостепная зона Приволжской возвышенности

### Погребения

20. Красноармейский район, с. Ахмат, правый берег р. Волги. Раскопки В.А. Лопатина 1993 г. [Лопатин, Малышев, 2010, с. 276–279]. На территории поселения «Мартышкино» найдено грунтовое погр. 1, ориентированное головой на запад. В районе черепа обнаружены: лепной сосуд протоболгарского типа и железный нож. Слева от скелета расчищены череп, кости крестца, позвоночника и ног мелкого рогатого скота. Датировка: VIII–IX века.

21. Саратовский район, г. Саратов, правый берег р. Волги. В 1936 г. в Саратовский областной музей краеведения поступил ряд вещей из разрушенного погребения, обнаруженного в результате прокладки водопроводной траншеи на одной из улиц г. Саратова [Ляхов, 1997, с. 231, 232]. Кроме костей человека рабочие обнаружили в яме череп лошади. Вещи: фрагмент железного стремени, фраг-

мент железных удил, две бронзовые позолоченные бляхи. Датировка: VIII–IX века.

22. Саратовский район, г. Саратов, правый берег р. Волги. Раскопки П.С. Рыковым в 1934 г. кургана близ г. Саратова [Рыков, 1936, с. 112]. Исследовано впускное погребение женщины, ориентированной головой на северо-восток. В изголовье были расчищены кости овцы. На тазовых костях находился пояс с серебряными круглыми и фестончатыми бляшками, а также проволоочными обоймами, на лучевых костях – бронзовый браслет. Автор раскопок отмечал сходство с «готскими» могильниками и датировал погребение VII–VIII веками.

23. Саратовский район, с. Усть-Курдюм, правый берег р. Волги. Погребение, разрушенное при земляных работах в 1941 г. [Максимов, 1981, с. 108]. В месте обнаружения вещей местные жители находили кости человека. Вещи: гончарный сероглиняный лощеный сосуд кубковидной формы с ручкой, орнаментированный линиями и полосами, фрагмент лепного сосуда, фрагменты деревянной чаши с бронзовыми обоймами-оковками. Датировка: VIII–IX века.

24. Саратовский район, с. Усть-Курдюм, правый берег р. Волги. В процессе раскопок И.В. Синицина в 1961 г. было обнаружено частично разрушенное погребение [Максимов, 1981, с. 108–110]. На дне ямы лежал костяк взрослого мужчины, ориентированный головой на юго-запад. В северо-восточной части могилы были положены череп и кости ног овцы, а за ними череп и кости ног коня. При этом черепа животных лежали поперек ямы, а ноги коня вдоль длинных ее стен. В изголовье человека находились гончарный сероглиняный лощеный кувшин с ручкой, орнаментированный линиями, полосами, вертикальной штриховкой, косыми крестами, зигзагами, елочкой и лепной глиняный горшок плохой сохранности. Датировка: VIII–IX века.

25. Хвалынский район, пос. Алексеевка, правый берег р. Волги. Раскопки В.И. Пестриковой и С.А. Агапова в 1975 г. Алексеевского правобережного грунтового могильника фатьяновско-балановского времени [Лифанов, 2020]. Раскоп 1, погр. 3. Костяк взрослого человека был смещен к северо-западной стенке могильной ямы, и ориентирован головой на

северо-восток. Слева от черепа находились кости теленка: череп, шейные позвонки и кости ног. В южном углу могилы были зафиксированы: ориентированный на северо-восток череп быка, шейные позвонки, ребра, альчики и нога. В заполнении прослеживались: уголь, жженое дерево, стеклянная бусина. Вещи: нож, железные фрагментированные пластики с бронзовыми заклепками поясной и обувной гарнитуры. Автор публикации Н.А. Лифанов, отнес погребение к памятникам авиловского типа. Материалы погребения не дают оснований для столь узкой датировки, поэтому оно датировано по верхнему пределу существования авиловских памятников – рубежом VII–VIII веков.

### *Изваяния*

26. Воскресенский район, с. Елшанка, правый берег р. Волги. Каменная баба находилась на кургане, из района находки она была перевезена в г. Саратов [Зайковский, 1908, с. 26–27]. Изваяние поясное, лицо широкое без проработки деталей. Материал – ракушечник. По списку Г.Н. Гарустовича – № 126 (22), по каталогу С.А. Плетневой – № 1263. Не сохранилось. Датировка: вторая половина XI – начало XIII в. (рис. 8,3).

27. Вольский район, (ориентировочно п. Шиханы), правый берег р. Волги. Изваяние найдено в 1877–1878 гг. во время раскопок горы для поисков камня на фундамент барского дома в имении графини Е.И. Шуваловой [Зайковский, 1908, с. 26]. Поступило в музей СУАК в 1913 г. от О.Б. Орловой-Денисовой, запись № 2369. Изваяние поясное, с проработкой головы и четырехгранным, столбовидным торсом. Материал – железняк. По списку Г.Н. Гарустовича – № 131 (27), по каталогу С.А. Плетневой № 1255, 1260, тип VII (в «шапке-ушанке»). Не сохранилось. Датировка: вторая половина XI – начало XIII в. (рис. 8,6).

28. Вольский район, с. Ключи (Мордовский ключ), бассейн р. Терешка [Спицин, 1896, с. 146]. Информация о половецкой бабе присутствует в сводке А.А. Спицина по Саратовской губернии. Не сохранилось. Датировка предположительна: вторая половина XI – начало XIII века.

29–30. Вольский район, с. Калмантай, бассейн р. Терешка [Зайковский, 1908, с. 24–25].

Информация о каменных изваяниях вблизи от села поступила от учителя Т.С. Терентьева. По списку Г.Н. Гарустовича – № 133 (29). Не сохранились. Датировка предположительна: вторая половина XI – начало XIII века.

31. Вольский район, г. Вольск, правый берег р. Волги [Фонд Е.К. Максимова, л. 53]. По сообщению Е.К. Максимова, в городской застройке у одного из домов по ул. Клочкова (ул. Малой Красной Авиации) долгое время стояло половецкое изваяние. Не сохранилось. Датировка предположительна: вторая половина XI – начало XIII века.

32. Базарно-Карабулакский район, с. Лесная Нееловка (дер. Креженцы, Нееловской волости, Саратовского уезда), бассейн р. Карабулак (приток р. Терешка). Изваяние найдено в поле во время пахоты близ деревни. Поступило в музей СУАК из Радищевского музея в 1912 г. (запись № 1862, дар А.А. Сперанского, № 3621). Не сохранилось. Датировка предположительна: вторая половина XI – начало XIII века.

33–34. Хвалынский район, с. Старая Яблонка, правый берег р. Волги [Зайковский, 1908, с. 24–25]. Изваяния найдены на курганах, а позднее одно из них было перевезено в село. Первое изваяние – мужское, с проработанной головой и столбовидным торсом. Второе – женское «подобного типа», стояло на соседнем кургане. Материал – железняк. По списку Г.Н. Гарустовича – № 132 (28), по каталогу С.А. Плетневой № 1264, 1265. Не сохранились. Датировка: вторая половина XI – начало XIII века.

35. Саратовский район, г. Саратов, правый берег р. Волги [Зайковский, 1908, с. 26]. Место находки неизвестно, а изваяние было перевезено в Спасо-Преображенский монастырь епископом Иннокентием II и располагалось у грота в саду Казанско-Никола-Тихвинского скита, находившегося в трех верстах от г. Саратова. Поступило в музей СУАК в 1909 г. (запись № 1022). Изваяние полнофигурное, с проработанной головой и четырехгранным столбовидным торсом. Материал – железняк. По каталогу С.А. Плетневой № 1261. Находится во внутреннем дворе Саратовского областного музея краеведения. Дата: конец XII – начало XIII в. (рис. 8,4).

36. Саратовский район, г. Саратов, правый берег р. Волги [Зайковский, 1908, с. 26]. Место находки неизвестно, а изваяние было перевезено в Спасо-Преображенский монастырь епископом Иннокентием II и находилось у грота в саду Казанско-Никола-Тихвинского скита, в трех верстах от г. Саратова. Поступило в музей СУАК в 1909 г. (запись № 1023). Изваяние поясное, с проработанной головой и четырехгранным столбовидным торсом. Материал – известняк. По списку Г.Н. Гарустовича – № 125 (21), по каталогу С.А. Плетневой № 1262. Находится во внутреннем дворе Саратовского областного музея краеведения. Датировка: конец XII – начало XIII в. (рис. 7,5).

Погребальные памятники этой природно-географической зоны представлены четырьмя грунтовыми и одним впускным курганным захоронением. Наиболее раннее в этой выборке Алексеевское погребение, отнесенное к авиловскому типу, который имеет сложную этнокультурную атрибуцию, близкую к «протовенгерскому населению Восточной Европы до появления их в Подунавье» [Круглов, 1990, с. 50]. Следует отметить, что погребения авиловской группы, несмотря на свою немногочисленность, датируются очень широко начиная с конца IV – первой половины V в. и заканчивая началом VIII в. (ранее – началом IX в.) [Лифанов, 2020, с. 226–227], поэтому не все кочевнические погребения с территории Саратовской области, вошедшие в эту группу, рассматриваются в данной работе (например, погребальные комплексы этого круга памятников: Ровное кург. 5 [Круглов, 1990, с. 47] и Покровск кург. 36 погр. 2 [Лифанов, 2020, с. 225, 226] значительно старше VIII в.).

Керамический материал и обрядность трех остальных грунтовых погребений (Мартышкино, Усть-Курдюм 1941 и 1961 гг.) позволяет отнести их к категории раннеболгарских памятников. Этническая интерпретация погребений, предложенная авторами публикаций, Е.К. Максимовым, В.А. Лопатиным, А.Б. Малышевым, обычно не вызывает возражений. По мнению Е.В. Круглова, усть-курдюмские погребения «практически безальтернативно атрибутируются в качестве праболгарских» [Круглов, 2006, с. 262], а Е.П. Казаков относил их к булгаро-буртаским [Казаков, 2007,

с. 118]. По классификации К.А. Руденко, систематизировавшего могильники Волжской Булгарии, указанные грунтовые погребения можно отнести к группе А – «языческих могильников населения раннебулгарского времени», отдела I – «некрополи тюрко-финно-угорского населения» (Большетарханский, Кайбельский, Танкеевский, Тетюшенский, Автозаводской могильники), насчитывающей свыше 2 000 погребений [Руденко, 2013, с. 74]. Относительно впускного курганного погребения близ г. Саратова, можно согласиться с мнением Е.В. Круглова, что оно оставлено раннехазарским населением Перещепинско-Вознесенского культурно-хронологического горизонта [Круглов, 1992а, с. 33–36], хотя и нельзя исключать возможности его связи с курганными могильниками новинковского типа, выявленными в районе Самарской Луки и представлявшими первую миграционную волну болгар [Багаутдинов и др., 1998, с. 170–171].

Находки половецкой культовой скульптуры локализуются в лесостепной зоне Правобережья Волги севернее современного г. Саратова, поскольку изваяния, обнаруженные в XIX – начале XX в. на территории города, были перемещены туда из других мест. К этому ареалу, вероятно, относится также изваяние из с. Шаховское Ульяновской области (рис. 7,2), позднее перевезенное помещиком Корпачевым в с. Духовницкое Новоузенского уезда и уже оттуда доставленное К.И. Журавлевым в фонды Пугачевского краеведческого музея [Тайна каменной бабы], а также половецкие скульптуры из северных районов Саратовского Левобережья, речь о которых пойдет позже. Изваяние из с. Шаховское, находящегося в 10 км от современных границ Саратовской области, имеет четырехгранный столбовидный торс, четко проработанную голову, черты лица, грудь, гривну и головной убор в виде шапочки-тюбетейки или шлема-шишака, близкой по оформлению головным уборам балашовских и саратовских изваяний. Головные уборы не сохранившихся шиханского и елшанского изваяний, выполнены в ином стиле и, возможно, изначально относились к категории «треухов-ушанок», очелий или «шляп», широко известных по материалам женских погребений и изваяний XII в. из при-

черноморских, приазовских и предкавказских степей (рис. 7,4,5).

Вероятно, эти изваяния были оставлены определенной половецкой «ордой», кочевавшей недалеко от южной границы Волжской Булгарии. В русских летописях есть несколько упоминаний XII в. (1117, 1140 и 1184 гг.) о политических событиях, которые могли иметь отношение к данной половецкой группировке. В то же время надо признать, что эти сообщения имеют неоднозначное толкование в историографии, кроме того, вызывает определенные сомнения и их достоверность.

Согласно летописным рассказам в 1117 г.: «...придоша Половци къ Болгаромъ и высла имъ князь Болгарьскыи пити съ отравою и пивъ Аепа и прочии князи вси помроша...» [Полное собрание..., 1908, стб. 285; 1949, с. 28]. Из источника не понятно, о какой Булгарии (Булгарии) идет речь – Волжской или Дунайской, поэтому возможно двойственное толкование истории об отравлении половецкого хана Аепа, факт смерти которого, возможно, и не был связан с Волжской Булгарией.

В летописях под 1140 г. сообщается: «...а Мьстиславъ моужи свои посла загна Половци за Донъ и за Волгоу за Гиикъ...» [Полное собрание..., 1908, стб. 303–304; 1949, с. 31]. Данное сообщение, на наш взгляд, имело декларативный характер и было результатом преувеличения последствий похода войска Мстислава в Половецкую Степь. Если заслуги Владимира Мономаха, являвшегося вдохновителем совместных походов русских князей на донских половцев в 1103, 1109 и 1111 гг., не вызывают сомнений у историков, то подвиги его сына князя Мстислава Владимировича, якобы в одиночку разбившего объединенные силы донских половцев и дошедшего рейдом до кочевий кипчаков Волги и Урала, маловероятны.

В летописи под 1184 г. описывается поход Всеволода Большое Гнездо на Биляр, когда к нему присоединяются половцы: «...кланяются княже Половци Емякове пришли есьмы со княземъ Болгарьскыи воевать Болгарь...» [Полное собрание..., 1927, стб. 389–390; 1908, стб. 625–626; 1949, с. 90]. Здесь участие половцев в набеge на Волжскую Булгарию обычно не вызывает сомнений у исследователей. Возникший союз летопись показывает не как



запланированные действия сторон, а как неожиданную встречу русского и половецкого войска на территории Волжской Булгарии. Так или иначе, половцы Емякове заключают договор с князем и вливаются в русское войско, высадившееся на левом берегу Волги, но при этом вполне очевидно возникает вопрос – откуда пришел этот отряд йемеков-кимаков – из Поволжья или Заволжья?

### **Низменно-равнинное степное Сыртовое Заволжье**

#### *Погребения*

37. Духовницкий район, с. Новозахаркино, бассейн р. Малый Ирғиз. Раскопки Н.В. Лебедевой 2015 г. [Лебедева, 2016, с. 26–28; 2017]. Курганная группа Новозахаркино-1, кург. 8, погр. 3 (впускное). Костяк мужчины, ориентированный на ЗЮЗ, был захоронен в прямоугольной узкой яме, лежал на слое коры, на груди находился колчан. Над скелетом человека на слое коры были расчищены останки лошади головой на ЗЮЗ (череп, ноги, отчлененные по пуговую кость, хвостовые позвонки). Вещи: берестяной колчан с железными клепками, костяные обкладки седла и костяная пластина донышка колчана, железная скоба, железные портупейные кольца, железные наконечники стрел, кресало, кремь, железные стержни, серединные костяные накладки лука, железный нож, бронзовая бляшка с железными клепками. Автор раскопок отнесла погребение в отчете к IX–XIII вв., в публикации к VII–IX вв., нам представляется, более обоснованной датировка комплекса огузо-печенежским временем IX–XI веков.

38. Перелюбский район, район с. Николаевка (бывший хут. Гришанкин или Гришанкин), бассейн р. Камелик, притока р. Большой Ирғиз. В результате разведок К.И. Журавлева в 1923 г. [Гарустович и др., 1998, с. 113; Фонд Е.К. Максимова, д. 494] было обнаружено разрушенное погребение, вещи из которого поступили в Пугачевский музей краеведения. Вещи: 2 железных стремени яйцевидной формы с округлой петлей, фрагменты бронзовой копоушки, костяная орнаментированная пластинка, фрагменты ремня с бронзовой сер-

повидной пластинкой – лунницей, железный стержень. Датировка: IX–XI века.

39. Марковский район, с. Бородаевка (нем. колония Боаро), бассейн р. Малый Караман, урочище Рунталь. Раскопки И.В. Синицина [Синицин, 1947, с. 130–131; Максимов, 1965]. Курганная группа Рунталь (в настоящее время памятник отсутствует, так как застроен дачами), кург. 9, погр. 5 (впускное). В подбойной могиле находился костяк взрослого мужчины со слегка согнутыми коленями, ориентированный на северо-восток. Череп погребенного имеет прижизненную деформацию, правая нога согнута, под костями остатки кожи и ткани. Под черепом – берцовая кость ноги лошади. Во входной яме на ступеньке слева находилось захоронение шкуры коня: кости ног, отчлененные по пуговую кость и череп, ориентированный на ЮЗ. Кости ног коня были разложены с четырех сторон от черепа. Вещи: седло, фрагмент костяной подпружной пряжки с Т-образным вырезом, прямоугольнорамчатая бронзовая пряжка с металлическим язычком, прямоугольное деревянное блюдо или чаша, деревянная пластинка с четырьмя отверстиями. И.В. Синицин и Е.К. Максимов датировали погребение V–VIII вв., исходя из типичных, на их взгляд, признаков позднесарматской обрядности (северная ориентировка, подбой, деформация черепа). Конструкция неплохо сохранившегося седла из бородаевского погребения позволила датировать его разным исследователям в рамках последней трети VII – IX в. [Кызласов, 1979, с. 135, рис. 96,14; Амброз, 1981, с. 13, рис. 4а,43; Комар и др., 2006, с. 295–296, рис. 24–25]. Е.В. Круглов отнес комплекс к памятникам авиловской группы конца VII – начала IX в. [Круглов, 1990], при этом отмечая, что расположение костей коня в погребении находится не в анатомическом порядке, а характерно для сложенной шкуры животного. Учитывая отсутствие узкодатирующих или этномаркирующих вещей, на наш взгляд, погребение по характеру погребального обряда, скорее всего, относится к VII–VIII векам.

40. Советский район, с. Суслы (урочище Герцог), бассейн р. Большой Караман. Раскопки А. Вейсбекера, П. Вайнгеля и Г. Бераца 1912 г. [Гарустович и др., 1998, с. 98]. Исследован курган, описание раскопок отсутству-

ет. Вещи: железное стремя, железный трехгранный наконечник стрелы, четыре железных неопределенных предмета. Датировка: IX–XI века.

41, 42, 43, 44, 45. Энгельсский район, с. Шумейка, левый берег р. Волги. Охранные раскопки А.В. Волкова, А.Б. Малышева и П.Е. Тугушева 2008 г. [Волков и др., 2016, т. III, с. 36–47; т. XIV, рис. 3449, 3493, т. XV, рис. 3608–3622, 3624–3638, 3645–3690]. На поселении «Шумейка» при снятии культурного слоя золотоордынского времени, частично переотложенного и перемешанного со слоями более позднего времени (пласт 80–100 см), на материке были зафиксированы контуры четырех могильных ям и одного жертвенника (ямы № 137, 138, 139, 141, 142). Неоднородный характер культурного слоя, значительная часть которого была уничтожена землеройной техникой до начала раскопок, большое количество хозяйственных ям и поздних перекопов на поселении не позволили в полном объеме проследить конструкцию погребальных сооружений грунтового могильника, поэтому с определенной степенью вероятности часть из них можно определить как подбойно-катакомбные захоронения с входными ямами-дромосами. Первоначально входные ямы погребений были приняты за поздние хозяйственные ямы, а своды обрушившихся подбоев фиксировались, как слои плотного перемешанного с материком грунта. Позднее точка зрения на стратиграфию этих могильных сооружений была пересмотрена, и исследованные погребальные комплексы были интерпретированы как захоронения хазарского времени, при совершении которых использовались ступеньки и подбойные сооружения в стенках могильных ям.

41. Поселение Шумейка, погр. 1, модуль 48, яма 139 (рис. 1, А). Контур могильной ямы выделялся на материке светло-желтого цвета несколько более темным оттенком и состоял из двух слившихся пятен прямоугольной и округлой формы. Прямоугольное пятно представляло собой погребальную камеру, ориентированную по линии СЗ–ЮВ. Примыкающий к ней округлый вход в могильную яму имел ступеньку. Дно могилы было относительно ровное.

Погребение человека было перекрыто частично поврежденным скелетом лошади в анатомическом порядке, вытянутым вдоль

северо-восточного края могильной камеры по оси СЗ–ЮВ. На дне могилы лежал костяк взрослого человека вытянуто на спине, с ориентировкой головы на СЗ, а лицевой частью обращен на ССВ. Руки погребенного были слегка согнуты в локтях и располагались вдоль тела. Кисть правой руки была вплотную прижата к тазу. Кисть левой руки лежала на тазе. Ноги были уложены в виде ромба, что, вероятно, предполагало их согнутость в коленных суставах, коленями вверх. Ступни были вытянуты в сторону юго-восточной стенки могилы.

Погребальный инвентарь. Лепной профилированный горшок, по краю венчика покрытый пальцевыми защипами, с коричневым цветом внешней поверхности, черным цветом теста глины в изломе, располагался за головой погребенного в юго-западном углу могилы (рис. 1, А, а, 1, 2, 13). Кружальный приземистый сосуд в виде кубышки, покрытый по тулову лощением в вертикальной проекции, темно-серого цвета внешней поверхности, с плотным, черным на изломе тестом и равномерным обжигом располагался за головой погребенного в северо-западном углу могилы (рис. 1, А, б, 2, 2, 12). Железный кистень округлой формы был зафиксирован в лепном горшке (рис. 1, А, б, 3, 2, 8). Железный однолезвийный нож был выявлен под кистью правой руки (рис. 1, А, б, 4). Фрагмент железного четырехгранного в сечении наконечника копья или пики был обнаружен под лучевой и локтевой костями левой руки (рис. 1, А, б, 5, 2, 7). Бронзовая пронизь была зафиксирована под наконечником копья (рис. 1, А, б, 6, 2, 5). Поясная железная рамчатая пряжка прямоугольной формы, находилась в районе таза (рис. 1, А, б, 7, 2, 1). Железное кресало-фибула было выявлено в районе таза (рис. 1, А, б, 8, 2, 11). Там же были обнаружены два кресальных кремня (рис. 1, А, б, 9). Фигурная медная подвеска в виде шарнирного (чумбурного) блока располагалась в районе левой руки между тазом и ребрами (рис. 1, А, б, 10, 2, 3). Бронзовая коромыслообразная застежка с петлей располагалась в районе правой руки между тазом и ребрами (рис. 2, 2). Рядом находились: фрагмент железной фибулы (рис. 2, 4) и железная обкладка со следами дерева (рис. 2, 6). Железные кольчатые двусоставные удила с гвоз-

девидными псалями, находились между челюстями коня (рис. 1,А,а,1, 2,10). Также было обнаружено железное арочное стремя с выделенной в виде лопаточки петлей для путалища и укрепленной тремя жгутами подножкой (рис. 2,9).

Датировка погребения второй половиной VIII – IX в. определялась характерными категориями массового сопроводительного инвентаря СМК: сочетание лепного горшка высоких пропорций с отогнутой наружу шейкой с защипами на венчике и гончарного приземистого сосуда [Красильников, 2009, с. 145, рис. 17], стремени вытянутых пропорций с выделенным путалищем и удилом с гвоздевидными псалями [Плетнева, 1981а, с. 148, рис. 36], кресала-фибулы [Генинг, Халиков, 1964, табл. X,3–5; Казаков, 1971, табл. VIII,7; Плетнева, 1981б, с. 167, рис. 52,87,88; Дмитриев, 1982, с. 80, рис. 4,10,11], чумбурного блока [Владимиров, 2016, с. 223–226] и коромыслообразной застежки-пуговицы с петлей [Плетнева, 1981а, с. 150, рис. 37,8; Плетнева, 2003, с. 194, рис. 18; Тотев, Пелевина, 2009, с. 48, рис. 1].

42. Поселение Шумейка, жертвенник, модуль 48, яма 138 (рис. 1,Б). В 0,37 м к северо-западу от погр. 1 была выявлена яма грушевидной формы, ориентированная длинными сторонами по оси С–Ю. На дне ямы были расчищены скопление конечностей и черепа двух овец. Расположение жертвенника между погр. 1 и 2 позволяет предположить его принадлежность к единому погребально-поминальному комплексу.

43. Поселение Шумейка, погр. 2, модули 48, 49, яма 137 (рис. 1,В). В 2,1 м к западу от погр. 1 было зачищено могильное пятно. Контур могильной ямы выделялся немногим более темным цветом на материке светло-желтого цвета в виде вытянутого пятна по линии ССВ–ЮЮЗ. В юго-восточной части ямы прослеживалась ступенька. На дне могилы лежал скелет взрослого человека вытянуто на спине, с ориентировкой головы на север. Череп покоился на затылочной части, лицевой частью вверх. Руки погребенного были слегка согнуты в локтях и покоились вдоль тела. Кисти рук вытянуты. Ноги и ступни были вытянуты параллельно друг другу в сторону восточно-юго-восточной стенки мо-

гилы. Возле коленного сустава левой ноги погребенного были выявлены кости барана. Положение предметов в погребальной камере, а также их некоторая фрагментарность, не исключают частичного ритуального разграбления или разрушения могилы еще в средневековье.

Погребальный инвентарь. Был обнаружен фрагмент гончарного сосуда с отогнутым венчиком (рис. 1,В,10, 3,1). Два круглых в сечении кольца железных удили были зафиксированы с левой стороны от погребенного, возле черепа (рис. 1,В,4, 3,2,3). Фрагментированное железное арочное стремя с выделенной в виде лопаточки петлей для путалища обнаружено с левой стороны от погребенного возле височной кости (рис. 1,В,3, 3,10). Две железные рамчатые подпружные пряжки трапециевидной формы без приемника выявлены в северо-восточном углу погребения (рис. 1,В,5, 3,7,9). Два железных плоских портупейных кольца зафиксированы с левой стороны от погребенного, возле таза (рис. 1,В,6, 3,5,6). Железный однолезвийный нож (рис. 3,19), фрагмент лезвия с односторонней заточкой (рис. 3,15) и железный кистень округлой формы выявлены возле кисти правой руки погребенного (рис. 1,В,7, 3,18). Кресальный кремь находился с левой стороны, между тазом и ребрами погребенного (рис. 1,В,9, 3,8), там же были найдены четыре бронзовых обоймы, вероятно, обкладки ножен в виде колец овальной формы (рис. 3,11–14). Кроме того, в погребении находились: костяная рукоять из трубчатой кости животного (рис. 1,В,2, 3,4), две бронзовые пластины прямоугольной (рис. 1,В,8, 3,17) и серповидной формы (рис. 3,16), имеющие с оборотной стороны шпеньки и отдельные кости животных (рис. 1,В,1).

Датировка набора погребального инвентаря аналогична погр. 1, что соответствует второй половине VIII – IX веку. В эти рамки не совсем укладывается обнаруженная в погребении серповидная пластина-лунница с ушками, аналогии которой известны в печенего-огузских, кимакских и прогобашкирских комплексах, датируемых IX–XI вв. (хут. Гришанкин [Гарустович и др., 1998, с. 113]; Занзели погр. 1, [Гарустович и др., 1998, с. 203]; Журов могильник кург. 2, погр. 1 [Круглов, 1992б, с. 136,

рис. 1,3,4; Культура средневековых кочевников..., 2001, с. 24, кат. 12; Гарустович, Иванов, 2001, с. 135, рис. 6,22]; Успенка [Шнайдштейн, 1989, с. 270, рис. 1,11; Круглов, 2001, с. 413]; Бекешево I кург. 2, погр. 2 и 3 [Мажигов, 1981, с. 57, 61]), что в целом не противоречит общей датировке комплекса. Судя по расположению комплекса сооружений, жертвенник и оба погребения были взаимно сориентированы в пространстве, что подразумевает их синхронность или существование каких-то отметок на поверхности места первого захоронения.

Погребения 3 и 4 были расположены в 74 м к северо-западу от погребального комплекса с жертвенником и представляли собой парное захоронение. При зачистке материка были выявлены контуры аморфной ямы, имеющей в северо-восточной части нечто вроде ступеньки. При дальнейшей выборке грунта были расчищены два лошадиных черепа и кости ног, а под ними уже начали проступать очертания двух могильных ям. Между ними имелась небольшая перемычка, причем дно ямы погр. 4 располагалось несколько ниже дна ямы погр. 3.

44. Поселение Шумейка, погр. 3 (модуль 301, яма 141) (рис. 4). Могильная яма прямоугольной формы со скругленными углами была ориентирована более длинными сторонами по линии ССВ–ЮЮЗ. Пятно выделялось немногим более темным цветом на материке светло-желтого цвета. Дно могилы было относительно ровное. Заполнение ямы можно охарактеризовать как плотное – забутовка плотной материковой глиной, практически не отличающейся по консистенции от материка.

На дне могилы лежал скелет взрослого человека вытянуто на спине, по линии ЮЮЗ–ССВ, ориентирован черепом на С (череп немного наклонен к правому плечу) и лицевой частью на ЮВ. Скелет был несколько смещен от центра могильной ямы в сторону западно-северо-западной стенки. Руки и кисти погребенного были вытянуты вдоль тела и вплотную к нему прижаты. Ноги сведены вместе в коленях и вытянуты параллельно друг другу. Ступни также сведены вместе и вытянуты в сторону юго-юго-западной стенки могилы.

Умершего сопровождала «шкура» коня: череп (с удилами в зубах: рис. 4,1, 6,1), конеч-

ности, отделенные по скакательный (скаковой) сустав и хвост этого животного, положенные в анатомическом порядке. Кости коня покоились несколько ниже уровня материка, над уровнем погребенного, и были вытянуты параллельно могиле вдоль ее восточно-юго-восточной стенки.

Погребальный инвентарь. Железный нож выявлен в районе пояса погребенного, на кости предплечья левой руки ближе к локтевому изгибу (рис. 4,5, 6,5). Железные двусоставные удила с дополнительными трензельными кольцами зафиксированы в челюстях конского черепа (рис. 4,1, 6,1). Остатки сложносоставного лука располагались слева от погребенного между костями руки и восточно-юго-восточной стенкой могилы, двумя компактными группами, соответствующими верхней (более северной) и нижней (более южной) частям лука (рис. 4,7). Положение роговых накладок позволяет предположить, что лук был сломан, а набор накладок состоял предположительно из 9 предметов, представленных 12 фрагментами. Хорошо сохранились четыре концевые накладки с изгибом в нижней трети пластины, закругленным краем и насечкой по боковому срезу (рис. 5,1–4). Три фрагмента тыльных прямоугольных пластин с обломанными концами имели насечку по краям (рис. 5,10–12). Две массивных срединных накладок с сетчатой насечкой по поверхности были сломаны на пять составных частей, предположительно реконструируются как трапециевидные (рис. 5,5–9). Пучок железных трехгранных или трехлопастных черешковых наконечников стрел, сильно коррозированных и скипевшихся в единую массу, выявлен у северо-северо-восточной стенки погребальной камеры за головой умершего (рис. 4,4). Штампованная пряжка с прямоугольным щитком и рамкой зафиксирована на накладках лука в районе верхнего (северного) скопления (рис. 4,12, 6,19). Два бронзовых ременных наконечника-обоймы с закругленными концами с остатками кожи внутри, одна – на дне могилы между предплечьем и накладками на лук в их южном (нижнем) скоплении, вторая – на кости предплечья чуть выше железного ножа (рис. 4,9, 6,8,18). Бронзовая накладка геральдического типа с прорезным орнаментом в виде «галочки», боковыми вырезами и тремя

шпеньками крепления с шайбочками зафиксирована возле северного (верхнего) скопления лучных накладок (рис. 4,10, 6,7). Роговая подпружная пряжка с трапециевидным приемником и округлой рамкой выявлена к западу от конского черепа (рис. 4,2, 6,3). Костяной затыльник плети обнаружен к востоку от верхних конечностей лошади (рис. 4,3, 6,4). Фрагмент лезвия железного ножа располагался за черепом погребенного (рис. 4,6, 6,6). Железный пинцет расчищен на крестце (рис. 4,11, 6,2). Две бронзовые прямоугольные обоймы выявлены в районе северного (верхнего) скопления накладок на лук (рис. 4,13, 6,10,11). Бронзовая прямоугольная прорезная накладка со шпеньками крепления на ремennую основу выявлена в районе накладок на лук в их северной (верхней) части (рис. 4,8, 6,9). Фрагмент бронзового подковообразного фиксатора язычка со шпеньком крепления расчищен в районе северного (верхнего) скопления лучных накладок (рис. 4,14, 6,20). Там же были обнаружены шесть бронзовых круглых накладок со следами крепления на ремennую основу, пять из которых имели серебряные шляпки (рис. 6,12–17).

45. Поселение Шумейка, погр. 4 (модуль 301, яма 142) (рис. 4). Могильная яма овальной формы была ориентирована более длинными сторонами по линии ССВ–ЮЮЗ. Пятно выделялось более темным цветом на материке светло-желтого цвета. Дно могилы было относительно ровное. Заполнение ямы можно охарактеризовать как плотное – забутовка плотной материковой глиной, практически не отличающейся по консистенции от материка.

На дне могилы лежал костяк взрослого человека вытянуто на спине по линии ЮЮЗ–ССВ, ориентирован черепом на С (череп немного наклонен к правому плечу) и лицевой частью на ЮЗ. Скелет был несколько смещен от центра могильной ямы в сторону западно-северо-западной стенки. Руки и кисти погребенного были вытянуты вдоль тела и прижаты вплотную к нему. Ноги вплотную сведены вместе в коленях и вытянуты параллельно друг другу. Ступни также сведены вместе и вытянуты в сторону юго-юго-западной стенки могилы.

Умершего сопровождала «шкура» коня, то есть череп (с удилами в зубах: рис. 4,15,

6,21) и конечности, отделенные по скакательный (скаковой) сустав и хвост этого животного, положенные в анатомическом порядке. «Шкура» покоилась несколько ниже уровня материка, над уровнем погребенного, и была вытянута параллельно могиле вдоль ее восточно-юго-восточного края.

Погребальный инвентарь. Бронзовая гарнитура крепления обувных ремней: две прямоугольные плоские обоймы с заклепкой (рис. 4,21, 6,32,33), две прямоугольные обоймы (рис. 4,20, 6,35–36), пряжка с овальной рамкой и прямоугольным щитком (рис. 4,19, 6,29), пряжка с прямоугольной рамкой без щитка (рис. 4,19, 6,28), выявлены в нижней части берцовых костей. Бронзовая литая пряжка без язычка (рис. 4,18, 6,30) и бронзовая прямоугольная обойма (рис. 6,34), зафиксированы в районе затылочной кости конского черепа. Две железные пряжки, одна из которых целая, другая предположительно собирается из железных фрагментов, располагались в районе пояса (рис. 4,23, 6,22–24). Двухкомпонентные железные удила с остатком гвоздевидного псалия на трензельном кольце, покоились в челюстях конского черепа (рис. 4,15, 6,21). Кольцо из полированной кости со следами заглаживания от ремней отмечено в районе затылочной кости конского черепа (рис. 4,17, 6,27). Бронзовая пластинка (рис. 6,31) и застежка из клыка кабана (рис. 4,22) плохой сохранности найдены в районе таза. Две костяные подпружные пряжки трапециевидной формы со слабо сглаженными углами и железными язычками, первая имеет два I-образных выреза (выявлена к юго-востоку от конского черепа) (рис. 4,16, 6,26), а вторая с T- и I-образными вырезами (обнаружена к югу от конских копыт) (рис. 4,16, 6,25).

Схожесть ритуала захоронения в сочетании со стратиграфическими наблюдениями позволяют предположить синхронность погр. 3 и 4, поэтому датируются они по совокупности инвентаря двух погребений VII – началом VIII века. Форма концевых роговых накладок на лук погр. 3 конструктивно близка накладкам на луки тюрко-хазарского типа, которые появляются в Восточной Европе в середине VII в., трансформировавшись к началу VIII в. в хазарский тип [Круглов, 2005, с. 135]. Близкая по форме накладка была найдена в куль-

турном слое Хлопковского городища золотоордынского времени у с. Березняки Воскресенского района Саратовской области [Круглов, Малов, 2018].

Металлические детали ременной гарнитуры пояса и обуви кочевников, выполненные в геральдическом стиле и, вероятно, хронологически соответствующие зинovieвскому горизонту, не противоречат датировке накладок лука [Богачев, 1992, с. 154–155, рис. 27]. Больше того, бронзовые прямоугольно-рамчатые пряжки (рис. 6, 19, 28, 30) и плоские обоймы гарнитуры обуви шумейских погребений (рис. 6, 10, 11, 32–34) вполне могут быть синхронны аналогичным изделиям из кург. 1 у с. Зинovieвка (с. Садовка, Лопатинского района Пензенской области) [Рыков, 1929, с. 10; Максимов, 1965, с. 76, рис. 46, 3]. Бронзовый наконечник ремня с прорезью в виде «галочки» из 3-го шумейского погребения относится к типу наконечников с боковыми вырезами и их аналогов с боковыми выступами [Гавриутхин, Обломский, 1996, с. 222, рис. 43]. Наиболее близкой найденной аналогией этому изделию является серебряный наконечник с боковыми вырезами, декорированный фигурной прорезью в виде «галочки» и отверстием, а также двумя горизонтальными прочерченными линиями в верхней части из погр. 12 кург. 1 с. Дмитровки в Южном Побужье, датируемого серединой VII в. [Комар, 2006, с. 378, рис. 3, 8, 9, с. 379, рис. 4, 3, 4]. Также наконечники этого типа известны в ряде других кочевнических погребений Северного Причерноморья (Богачевка, кург. 8, погр. 12; Рисовое, кург. 2, погр. 10; Сивашовка, кург. 3, погр. 2; Изобильное, кург. 1, погр. 4) [Комар, 2005, с. 164–170]. В Среднем Поволжье подобные наконечники замечены среди наиболее ранних праболгарских памятников новинковского типа, которые сопоставимы с погребениями, содержащими характерную «зинovieвскую» гарнитуру (Новинковский II могильник кург. 7, погр. 1) [Багаутдинов и др., 1998, с. 97, рис. 17, 7], некоторые из них, возможно, могут быть датированы уже началом VIII в. [Комар, 2010, с. 206, рис. 6]. В Нижнем Поволжье аналогичные прорезные «геральдические» наконечники известны в кург. 1, погр. 7 юго-западной группы Бережновского могильника [Синицин, 1959, с. 109–110, рис. 34, 1; Максимов,

1965, с. 78, рис. 47, 3], где среди элементов поясной гарнитуры также наблюдались массивные «геральдические» бляшки-фиксаторы, близкие по форме подковообразной бляшке-фиксатору из 3-го шумейского погребения (рис. 6, 20).

Подковообразные фиксаторы язычка пряжек широко известны как один из конструктивных элементов кочевнических поясов от Северной Азии [Добжанский, 1990, с. 39–40] до Подунавья [Тотев, Пелевина, 2011, с. 349]. Данное изделие несколько расширяет датировку погребального комплекса, если положить на утверждение А.К. Амброза, который относил появление наборных поясов «с подкововидными и сердцевидными окантовками отверстий на ремне» к рубежу VII–VIII вв. [Амброз, 1971, с. 123]. А.В. Комар считает, что пластинчатые прототипы подковообразных бляшек, ограничивающих отверстие ремня, входят в раннесалтовские поясные наборы крымско-византийской группы первой четверти VIII века. Кроме того, аналогичные литые бляшки известны в синхронных аварских поясных наборах [Комар, 2001, с. 106–107, рис. 1, 4, 6, 25, 30, 32, 47, 2, 38, 3, 10].

В пользу этого мнения могут свидетельствовать находки роговых подпружных пряжек из 3 и 4 погребений, которые широко представлены в курганах южносибирских тюрок. Достаточно подробную подборку подобных пряжек с территории Восточной Европы приводит Е.В. Круглов, датируя наиболее близкие по компоновке второй половиной VII – началом VIII в. [Круглов, 2007, с. 51–54, рис. 1, 2, 3]. Данная категория инвентаря часто имеет индивидуальное оформление, поэтому единой типологии подпружных пряжек пока не разработано, хотя определенные попытки предпринимались. По мнению А.А. Гавриловой, преимущественное бытование данных пряжек в Сибири падает на VIII–X вв. и связано с памятниками тюркского круга [Гаврилова, 1964, с. 167, рис. 3, 6]. Согласно классификации С.В. Неверова и Б.Б. Овчинниковой, рассматриваемые пряжки относятся к так называемым выделеннорамчатым пряжкам-блокам, имеющим 2 прорези для концов ремня (двухавровые) и получившим наибольшее распространение в VIII–X вв. [Неверов, 1985, с. 202; Овчинникова, 1990, с. 114–119]. Кроме

того, обе пряжки из 4-го погребения имели подвижный железный язычок, что является достаточно характерным признаком для поздних алтайских [Могильников, 2002, с. 101; Кубарев, 2005, с. 135], а также южноуральских пряжек [Мажитов, 1977, с. 198, табл. 1,302; Боталов, Костюков, 1993, с. 44–45, рис. 1,28]. Классификация южноуральских подпружных пряжек, предложенная Е.В. Руслановым, позволяет датировать их в рамках VIII–IX вв. [Русланов, 2016, с. 288].

46. Энгельский район, с. Шумейка, левый берег Волги. В 2003 г. в ходе строительных работ было разрушено погребение. Содержавшиеся в погребении два сосуда СМК были переданы в Музей Института археологии и культурного наследия Саратовского государственного университета (КП 237,238; Инв. Номер В 49,50). Датировка: VIII–IX века.

47. Энгельский район, бассейн р. Сухая Саратовка. Раскопки Л.Л. Галкина 1975 г. [Ляхов, 1997, с. 226–231]. Курганная группа Саратовка-II, кург. 1, погр. 5 (впускное). Костяк взрослого человека, ориентированный головой на З, лежал на деревянном настиле. Над погребенным, на деревянном перекрытии находилось чучело коня (череп и передние ноги, отчлененные по колено) уложенное головой на В. Обнаруженные вещи: ножницы, бронзовые зеркало, птицевидные нашивки, бубенчики, золотая бляха, остатки кожи с нашитыми серебряными бляшками в виде бараньих головок. Датировка: X–XI века.

48. Энгельский район, г. Энгельс (Покровск), левый берег р. Волги. Раскопки П.С. Рыкова 1924 г., Покровский курганный могильник, кург. 11, погр. 1 [Гарустович и др., 1998, с. 128–129]. Костяк мужчины, ориентированный на ЮЗ, лежал в гробу в виде ящика, скрепленного железными гвоздями. Над скелетом человека находились останки лошади, уложенные головой на ЮЗ. Обнаруженные вещи: удила, берестяной колчан, фрагменты чешуйчатого железного панциря и железного шишака, железные наконечники стрел, костяные колчаные петли. Датировка: вторая половина XI – начало XIII века.

49. Энгельский район, с. Квасниковка, левый берег р. Волги. В 1959 г. при размыве оврага у с. Квасниковки местными жителями были обнаружены случайные находки и остат-

ки погребения. Раскопки оставшейся части погребения были проведены Е.К. Максимовым [Максимов, 1960]. На глубине 1,3 м от современной поверхности была зафиксирована широкая прямоугольная могильная яма, ориентированная по линии В–З. В могиле находились перемешанные кости взрослого мужчины и части скелета коня: череп и кости ног. Вещи: шлем с позолоченной бронзовой розеткой, фрагмент кольчуги, стремя, удила, пряжка, костяные обкладки седла. Датировка: вторая половина XI – начало XIII века.

50. Энгельский район, между селами Терновка и Смеловка, левый берег р. Волги. В 2001 г. разведгруппа О.В. Сергеевой [Сергеева, 2006, с. 72–75] обнаружила случайные находки из разрушенного погребения, полностью выпавшего из обрыва берега (остатки Терновского грунтового могильника). На глубине 0,7 м от современной поверхности находилась могильная яма, ориентированная по линии В–З. Вещи: седло, удила, стремя, берестяной колчан, наконечник стрелы. Датировка: XII – вторая половина XIII века.

51. Озинский район, с. Светлое озеро, бассейн р. Чалыкла. Раскопки В.А. Лопатина 1989 г. [Ляхов, 1997, с. 217]. Курганная группа Светлое Озеро, кург. 2, погр. 1 (впускное). Костяк взрослого человека, ориентированный головой на З. Под костями ног – остатки дерева. Слева от погребенного – чучело коня головой на В (череп и два копыта). Вещей нет. Датировка: X–XI века.

52. Озинский район, с. Светлое озеро, бассейн р. Чалыкла. Раскопки В.А. Лопатина 1989 г. [Ляхов, 1997, с. 219–222]. Курганная группа Светлое Озеро, кург. 6, погр. 6 (впускное). Костяк взрослого человека, ориентированный на ССЗ. На груди лежал колчан, слева от погребенного – чучело коня (кости ног, отчлененные по голень). Вещи: берестяной колчан, железные наконечники стрел, нож, кольцо, пластинки, штифты. Датировка: X–XI века.

53. Ровенский район, с. Мирное (бывш. Фриденберг), бассейн р. Еруслан. Раскопки П.С. Рыкова 1925 г. [Гарустович и др., 1998, с. 134]. Курганная группа Мирный-5, кург. 7, погр. 1 (впускное). В засыпке могилы встречались угли. На дне стояла липовая колода, закрытая корой. Костяк мужчины, помещен-

ный в колоду, был ориентирован головой на СЗ. Рядом с колодой лежали кости ног лошади. Вещи: однолезвийный нож, кресало, кремь, бронзовая поясная пряжка, костяные срединные накладки лука, кожаные сапоги. Датировка: IX–XI века.

54. Ровенский район, с. Мирное, бассейн р. Еруслан. Раскопки В.А. Лопатина 1981 г. [Ляхов, 1997, с. 225–226]. Курганная группа Мирный-1, кург. 1, погр. 6 (впускное). Костяк подростка был ориентирован головой на З. На груди лежал колчан, а слева от погребенного – чучело коня (кости ног, отчлененные по голень). Обнаруженные вещи: пуговицы-бубенчики, птицевидная нашивка с подвесками в виде гусиных лапок, перламутровый медальон, костяная пряжка, костяная пронизь, стеклянные пронизь и бусы, серебряный перстень, костяные ковшик и ложка. Датировка: IX–XI века.

55. Ровенский район, с. Береговое, левый берег р. Волги. Раскопки И.В. Синицина 1957 г. [Синицин, 1966, с. 36–37]. Курганная группа Береговое-3, кург. 4, погр. 7 (впускное). На древнем горизонте, на кожаной подстилке лежал костяк мужчины, ориентированный головой на ЮЗ. Слева находились кости коня, уложенные головой на ЮЗ (череп и ноги, отчлененные по путовому суставу). Обнаруженные вещи: нож, лук с костяными срединными накладками, берестяной колчан, обтянутый кожей, бронзовая пластина, железные кольца, наконечники стрел, сапоги. Датировка: IX–XI века.

56. Ровенский район, с. Ровное, левый берег р. Волги. Раскопки И.В. Синицина 1957 г. [Синицин, 1966, с. 37–38]. Курганная группа Береговое-3, кург. 4, погр. 8 (впускное), находилось под погр. 7, в прямоугольной удлиненной яме. Костяк мужчины лежал на правом боку, ориентированный головой на ЮЗ. Сохранились следы кожаной подстилки. Вещей нет. Датировка: IX–XI века.

57. Ершовский район, с. Черная Падина, бассейн р. Малый Узень. В 1961 г. Е.К. Максимов [Максимов, 1969, с. 130–134] исследовал случайно обнаруженное грунтовое погребение в обрыве берега реки. Костяк располагался на левом боку и был ориентирован головой на З. В районе черепа обнаружено два аббасидских дирхема 782/783 гг. и 809/810 гг. Датировка: IX век.

58. Питерский район, с. Алексашкино, бассейн р. Малый Узень. Раскопки В.И. Мельника 1977 г. [Круглов, 2001, с. 418, рис. 13,6, с. 434, табл. 5]. Курганная группа Алексашкино-2, кург. 4, погр. 2 (впускное). Костяк мужчины был ориентирован на З. Несколько выше и слева располагались кости ног коня, отчлененные по путовым суставам. Конский череп не прослеживался. По расположению ног ориентировка растянутой «шкуры» была противоположна человеку. Датировка: IX–XI века.

59. Новоузенский район, ж/д ст. Новоузенск, бассейн р. Большой Узень. Раскопки М.Г. Кима 1977 г. у полустанка «Казарма 114 км» [Круглов, 2003, с. 37]. Курганная группа Новоузенск-9, кург. 2, погр. 1 (впускное). Поврежденный костяк взрослого человека, ориентированный головой на З, лицом на С. Обнаруженные вещи: фрагменты железных креплений и костяная крышка кармана колчана, стрелы. На крышке вырезано граффити. Датировка: IX–XI века.

#### *Случайные находки*

60. Энгельский район, г. Энгельс. Л.М. Гаврилина без указания источника упоминает в своей публикации о находке бляхи-решмы [Гаврилина, 1993, с. 83–85, рис. 2,9]. Датировка: X–XI века.

61. Энгельский район, с. Смеловка, левый берег р. Волги. Случайная находка из фондов Саратовского областного музея краеведения [Ляхов, 1997, с. 232]. Фрагмент лепного глиняного котла с внутренним ушком и венчиком, орнаментированным пальцевыми вдавлениями. Датировка: IX – первая половина X века.

#### *Изваяния*

62. Энгельский район, с. Воскресенка (бывш. Воскресенское Новоузенского уезда Самарской губернии), бассейн р. Тарлык, точное место находки неизвестно [Алабин, 1884, с. 3]. Женское изваяние с проработанной головой и руками, сложенными на животе и «как бы придерживающими какой-то сосуд», в «рогатом» головном уборе. По списку Г.Н. Гарустовича – № 142 (38). Не сохранилось. Датировка: вторая половина XI – начало XIII века.



63. Энгельсский район, с. Старицкое (бывш. Старица Новоузенского уезда Самарской губернии), бассейн р. Большой Караман [Спицин, 1914, с. 105]. Изваяние обнаружено при рытье фундамента для дома. Поступило в музей СУАК в 1913 г. от Ф.Д. Охлябина, запись № 2393. Изваяние поясное, с проработанной головой в острроверхой шапке или башлыке, с плоским торсом, на котором различимы гривна и выпуклости в виде «девичьих грудей». Выполнено в виде барельефа на каменной плите. Материал – серый плотный песчаник. По списку Г.Н. Гарустовича – № 155 (51), по каталогу С.А. Плетневой № 1257, на табл. 73 № 1251, тип VII (брови и нос-тип II, рот – тип II). Находится в экспозиции Саратовского областного музея краеведения (СМК 57974 / АРХ 25899). Датировка: вторая половина XI – начало XIII в. (рис. 9,3).

64. Советский район, пгт. Пушкино (бывш. Урбах – ж/д ст. Нахой), бассейн р. Большой Караман [Зайковский, 1908, с. 25, 29]. Изваяние поступило в музей СУАК в 1908 г. от И.Т. Пшеничного, запись № 680. Было увезено прадедом жертвователя со степных курганов и установлено в сл. Покровской. Изваяние женское, полнофигурное, с проработанной головой и четырехгранным столбовидным торсом. Материал – железистый песчаник. По списку Г.Н. Гарустовича – № 134–139 (30–35), по каталогу С.А. Плетневой № 1253, тип VII (мужское с женской грудью, шлем II, косы III, Т-образные брови и нос, усы и рот I). Находится во внутреннем дворе Саратовского областного музея краеведения. Датировка: вторая половина XI – начало XIII в. (рис. 7,3).

65. Советский район, пгт. Пушкино (бывш. Урбах – ж/д ст. Нахой), бассейн р. Большой Караман [Зайковский, 1908, с. 25, 29]. Изваяние поступило в музей СУАК в 1908 г. от И.Т. Пшеничного, запись № 680. Было увезено прадедом жертвователя со степных курганов и установлено в сл. Покровской. Изваяние женское, полнофигурное, с проработанной головой и четырехгранным столбовидным торсом. Материал – известняк. По списку Г.Н. Гарустовича – № 134–139 (30–35), по каталогу С.А. Плетневой № 1254, тип VII (мужское с женской грудью, шлем II, косы III, на животе кружок). Находится во

внутреннем дворе Саратовского областного музея краеведения. Датировка: вторая половина XI – начало XIII в. (рис. 7,1).

66–69. Советский район, пгт. Пушкино (бывш. Урбах – ж/д ст. Нахой), бассейн р. Большой Караман [Зайковский, 1908, с. 25, 29]. В окрестностях колонии Урбах были найдены шесть изваяний, два из них (описаны выше под № 64–65) поступили в музей СУАК, остальные четыре не сохранились – два утонули при перевозке и два якобы отправлены в г. Самару. Датировка предположительна и относится в целом ко времени бытования половцев в Поволжье (вторая половина XI – начало XIII в.).

70–71. Балаковский район, с. Еланка, бассейн р. Большой Иргиз [Зайковский, 1908, с. 25]. Одно *изваяние* зафиксировано на окраине села, другое на кургане, на прилегающей к р. Волге степной полосе напротив г. Вольск. По списку Г.Н. Гарустовича – № 144–145 (40–41). Не сохранились. Датировка предположительна и относится в целом ко времени бытования половцев в Поволжье (вторая половина XI – начало XIII в.).

72. Балаковский район, х. Тупилкин (бывш. Тупиковские хутора), бассейн р. Большой Иргиз [Зайковский, 1908, с. 27, 28]. Изваяние найдено на кургане, позднее перенесено в низину близ с. Еланка, где использовалось как межевой знак на границе земель г. Вольска и с. Маянги. В 1950 г. И.В. Синициным доставлено в Вольский краеведческий музей [Синицин, 1952, с. 73]. Изваяние поясное, с проработанной головой, четырехгранным столбовидным торсом. Материал – сливной песчаник. В список Г.Н. Гарустовича – занесено дважды: № 143 (39) и № 146 (42), по каталогу С.А. Плетневой № 1258 (заметны черты лица, «шапочка», ухо, руки и сосуд в руках (?)). Хранится в Вольском краеведческом музее. Датировка: вторая половина XI – начало XIII в. (рис. 8,2).

73. Марксовский район, с. Зоркино (бывш. Цюрих или Эккерт), левый берег р. Волги [Зайковский, 1908, с. 28]. Согласно записи № 577 в книге поступлений музея СУАК, прежде это изваяние стояло на кургане в заволжской степи. Изваяние полнофигурное (позднее вероятно было расколото или вкопано в землю по пояс и возвышалось приблизительно на 1 м), с проработанной головой

и округлым торсом. Материал – темно-серый песчаник. По списку Г.Н. Гарустовича – № 116 (12), по каталогу С.А. Плетневой № 1259 (мужское, две гривны и грудь). Не сохранилось. Датировка: вторая половина XI – начало XIII в. (рис. 8, 1).

74. Пугачевский район, с. Березово, бассейн р. Большой Иргиз. Найдено в 1930 г. в фундаменте дома, утеряно в 1940-х гг. [Тайна каменной бабы, 2023]. Изваяние поясное, с проработанной головой и столбовидным торсом. Хранилось в Пугачевском краеведческом музее. Датировка: вторая половина XI – начало XIII века.

Первый условный хронологический горизонт этой природно-географической зоны можно условно разделить на грунтовые и курганные погребения. Курганное погребение у с. Бородаевка давно введено в научный оборот и фигурирует во множестве научных работ как один из реперных памятников для построения различных хронологических схем от постгунского до предсалтовского времени. По мнению Е.В. Круглова, оно относится к погребениям авиловского типа [Круглов, 1990, с. 46]. Погребения Шумейского грунтового могильника менее известны, хотя им были посвящены несколько публикаций саратовского археолога Р.В. Бабинцева, который первый предложил вариант их этнокультурной атрибуции. По его мнению, комплексы третьего и четвертого шумейского погребений также относятся к авиловскому типу памятников [Бабинцев, 2011а, с. 184]. На сегодняшний день для 11 авиловских памятников предлагается 10 характеризующих их признаков (6 основных и 4 факультативных) [Лифанов, 2020, с. 224–226], причем третье и четвертое шумейские погребения соответствуют только одному «безоговочному» признаку – северный сектор ориентировки, что, вероятно, недостаточно для расширения этой группы погребений еще на две единицы или требует дополнительного расширения перечня признаков авиловских памятников.

Первое и второе шумейские погребения Р.В. Бабинцев относит к зливкинскому типу памятников СМК, считая Саратовское Поволжье «транзитным регионом на пути движения раннеболгарских племен на территорию будущей Волжской Булгарии» [Бабинцев, 2011б,

с. 213–216]. На наш взгляд конкретное археолого-культурное определение этих комплексов затруднительно, поскольку среди погребального инвентаря нет артефактов с ярко выраженным этномаркирующим обликом, за исключением, может быть, серповидной пластины-лунницы из второго погребения, которая более характерна для заволжско-уральских памятников огузо-печенего-башкирского круга, чем для болгаро-хазарских украшений. В то же время неоднозначный характер конструкции могильной ямы, не исключая трактовок как подбой или катакомба, а также фиксация костей животных в виде «поминальной тризны» или «жертвенника» в комплексе с первым и вторым погребениями, вызывает прямые ассоциации с погребально-ритуальным комплексом у с. Рассказань в Прихоперье, отнесенным нами к лесостепному аланскому варианту СМК.

Исследованные погребения Шумейского могильника, составляют две пары (первое-второе и третье-четвертое), отстоящие друг от друга как в хронологическом, так и в этнокультурном плане. Учитывая что в районе Шумейки в процессе строительства дачного массива происходили находки целых сосудов СМК, артефактов достаточно редких и не характерных для Саратовской области, можно предположить, что в этом районе был разрушен грунтовый могильник, а возможно, и сnivelированное курганное поле, оставленные как минимум двумя различными группами кочевников раннего средневековья.

Памятники второго условного горизонта представлены 12 курганными и 1 грунтовым погребением, а также 2 случайными находками, относящимися к огузо-печенежскому времени. Этнокультурная атрибуция грунтового погребения у Черной Падины хотя и неочевидна, но вполне возможно связана с влиянием мусульманской культурной традиции. Его датировка определяется по аббасидскому дирхему начала IX в., что не позволяет согласиться с отнесением его к категории памятников, охарактеризованных как «культурно неопределенные в рамках IX–XI вв.» [Круглов, 2003, с. 15]. Вероятно, также к категории раннемусульманских следует отнести безынвентарное с признаками кыблы погр. 8 кург. 4 Ровенского могильника, кото-

рое располагалось непосредственно под погр. 7 огузо-печенежского времени. Судя по наличию в обоих погребениях похожих следов кожаной подстилки, можно предположить их синхронность.

В целом же, на наш взгляд, хронологическое деление печенежских и огузских памятников Саратовского Заволжья не представляется возможным в силу состояния археологических источников, хотя эмпирически вполне логично выглядит схема Е.В. Круглова, предложившего датировать печенежские материалы IX в., а огузские X–XI вв. [Круглов, 1994, с. 38], тем более что разделение общего массива памятников на печенежские и огузские также возможно по этнографическим признакам обрядности и характерным предметам инвентаря. С большой долей вероятности к огузским погребениям можно отнести захоронения с амулетами, выполненные в ажурном стиле, близком к сrostкинской традиции металлопластики (птицевидные нашивки, копоушки) [Попов, 2012, с. 382–384, рис. 1]: Сухая Саратовка II, кург. 1, погр. 5; Мирное, кург. 1, погр. 1; Гришанкин. С меньшей долей вероятности к огузским относятся погребения с расположением захоронения коня исключительно над человеком (Новозахаркино I, кург. 8, погр. 3; Сухая Саратовка II, кург. 1, погр. 5), поскольку, во-первых, не всегда можно быть уверенным в изначальном положении «чучела» или «шкуры» коня, особенно при отсутствии его черепа (Алексашкино, кург. 4, погр. 2; Светлое озеро, кург. 6, погр. 6), во-вторых, в погребениях с костями коня, расположенными на одном уровне с погребенным, иногда находят огузские амулеты (Мирное, кург. 1, погр. 6). Еще один критерий, который трактуется как этнокультурный признак, это так называемый обряд обезвреживания (ООП) [Круглов, 2003, с. 58], напрямую связан со степенью сохранности погребения, и поэтому, на наш взгляд, он наиболее субъективен и наименее надежен для атрибуции огузских памятников. Опираясь на материалы курганных и грунтовых могильников, Е.В. Круглов определил район к югу от Саратовской области как ареал кочевий, где огузское присутствие вполне очевидно (Заволжье, Волго-Донье и Сарпинская низменность): Алешкин, Батаевка, Барун, Бахтияровка, Быково, Верх-

ний Балыклей, Верхнепогромное, Вертячий, Дюкер, Заканальный, Заплавное, Заяр, Зубовка, Калиновский, Кано, Кияляковка, Колобовка, Капитанский, Кривая Лука, Купцин Толга, Лапас, Ленинск, Маляевка, Никольское, Первомайск, Саркел, Старица, Степана Разина, Шульц, Цаган-Усн, Эвдык, Эльтон, Яшкуль [Круглов, 2001, с. 429].

По мнению Г.Н. Гарустовича и В.А. Иванова, печенежские захоронения, в отличие от огузских, характеризуются: расположением шкуры коня на дне могилы, слева от человека (Алексашкино, кург. 4, погр. 2; Светлое озеро, кург. 2, погр. 1, кург. 6, погр. 6; Мирное I, кург. 7, погр. 1; Ровное, кург. 4, погр. 7), в могилах часто встречаются кости барана, а среди погребального инвентаря – удила без перегиба, прорезные бубенчики, лепная посуда и пряжки особой формы [Гарустович, Иванов, 2001, с. 94]. Район распространения печенежских памятников дисперсно и чересполосно с огузскими прослеживается к северо-востоку от Саратовского Заволжья в Самарской области (Волчанка, Воскресенка, Гвардейский, Красный Октябрь, Кировский, Покровский, Утевский), к востоку – в Оренбургской области (Алебастрова гора, Колычевский, Мертвецовский, Пчельник, Тамар-Уткуль, Ханская Могила, Яман) [Иванов, 2000, с. 275, 285, табл. 1], к юго-востоку – в Западно-Казахстанской области (Карасу, Кара Оба, Кос Оба, Мамай, Сары Айдин, Рубежка) [Бисембаев, 2003, с. 119].

Таким образом, Г.Н. Гарустович и В.А. Иванов выделяли в Заволжье в IX–XI вв. две группы памятников: огузскую, расположенную от Прикаспийской низменности до широты курганного могильника Быково в Волгоградской области, и печенежскую (печенего-башкирский этнополитический союз), расположенную севернее, в том числе и на территории Саратовской области. При этом отмечалось, что «соседствовавшие в урало-волжских степях огузы и печенеги не смешивались между собой и составляли две самостоятельные этнокультурные кочевые группы, памятники которых четко различаются между собой по их морфологическим показателям» [Гарустович, Иванов, 2001, с. 99, 102]. В то же время Е.В. Круглов по-иному оценил расклад сил в заволжских степях после рас-

пада Хазарского каганата и пришел к выводу, что со второй половины IX – по середину XI в. «огузы являлись основной доминирующей и определяющей военно-политической силой», а печенеги в это время уже вошли в состав их племенной конфедерации и постепенно ассимилировались ими [Круглов, 2001, с. 423].

Памятники третьего условного горизонта представлены 13 изваяниями и 3 погребениями, 2 из которых были разрушены. В разрушенных погребениях (Квасниковка, Смеловка) были найдены предметы конской упряжи и вооружения, позволяющие по ряду предметов датировать их половецким временем (сфероконический шлем типа ПА по А.Н. Кирпичникову, стремяна типа ГIV – ГV по Г.А. Федорову-Давыдову), что не исключает возможности их бытования и в более поздний период [Коровкин, 2011]. В единственном неповрежденном погребении (Покровск, кург. 11) неплохо сохранились костяные колчаные (путевые?) петли со сглаженными от использования отверстиями, близкие по конструкции петлям из половецких или кимакских погребений Волгоградского Заволжья (Бережновка I, кург. 4, погр. 4 [Синицин, 1959, с. 64, 67, рис. 16,3], Калиновский, кург. 54, погр. 1 [Шилов, 1959, с. 385, рис. 26, с. 517, рис. 71,15]). Аналогичные изделия известны в материалах Саркела – Белой Вежи, которые датируются второй половиной XI – началом XII в. [Флорова, 2001, с. 49–50, рис. 12]. Все три погребения расположены на расстоянии 10 километров в узкой береговой полосе Волги. Район распространения заволжских половецких изваяний заходит несколько далее на восток, вглубь в заволжской степи, и тяготеет к руслу левых притоков Волги – Тарлыка (Воскресенка), Бол. Карамана (Старицкое, Пушкино) и Бол. Иргиза (Зоркино, Еланка, Тупилкин, Березово). К северу от иргизских культовых скульптур известны половецкие изваяния в Богатовском и Большеглушицком районах Самарской области [Гарустович и др., 1998, с. 226, 227], которые, вероятно, имеют прямое отношение к трем кочевническим погребениям Самарского Заволжья XI – начала XIII в.: Александровка на Вязовке (со стремянами типа ГIV) [Васильева, 1979, с. 216–217; Гарустович, Иванов, 2014, с. 106, 271, рис. 26,1, 2,3], Белозерское (с целой тушей лошади, уди-

лами без перегиба типа VI, рогатым срезным типа BVIII, сегментовидной пряжкой типа АII) [Сташенков, 2000] и Ново-Троевка (с лазуритовыми подвесками-амулетами и золотыми серьгами с дутыми биконическими подвесками) [Васильева, 2000, с. 283–284, 292, табл. 5,5–13]. Вероятно, к этой же группе памятников половецко-кипчакского времени, относятся и изваяния с правого берега р. Волги, на территории Ульяновской области (Шаховское), а также из Хвалынского (Старая Яблонка), Вольского (Калмантай, Шиханы, Мордовские Ключи), Базарно-Карабулакского (Лесная Нееловка), Воскресенского (Елшанка) районов Саратовской области, речь о которых шла выше. Таким образом, на наш взгляд, в лесостепных и степных районах Поволжья прослеживаются следы какого-то половецко-кипчакского объединения, которое, судя по присутствию на его территории изваяний, существовало определенный промежуток времени и имело достаточно устойчивые границы.

Возможно, это объединение можно идентифицировать, поскольку в свое время Я.В. Филиппчук выдвигал гипотезу, что на территории Саратовской и Самарской области находились земли племени кипчаков, кочевавших у границ Волжской Булгарии и известных по сообщениям различных арабских хронистов как «джортан – шортан – чертан» [Иванов и др., 2014, с. 265–266]. Б.Е. Кумекон, проведя анализ происхождения 11 племен западной части Дешт-и-Кыпчак, предположил культовую семантику этнонима джортан, переведя его как «щука» [Кумекон, 2006, с. 481]. По оценке В.А. Иванова, во второй половине XI – начале XIII в. кочевое население Заволжья и Приуралья составляли племена кимаков, куманов-сары и кипчаков [Иванов, 2006, с. 503]. По мнению Е.В. Круглова, в XI–XII вв. на территории Северного Прикаспия выделяется группа погребений с характерным набором инвентаря (удила без перегиба, стремяна с треугольной верхней частью дужки и лопастями, костяные и роговые фигурные колчаные петли, фронтальные накладки лука и рукояти плетей, лазуритовые подвески, серьги с напускными шипастыми бусинами), которая связана с появлением «кочевников кимакского, а не половецко-кипчакского происхождения»: Александровка на Вязовке; Архара, кург. 12, погр. 2; Бережновка I,

кург. 4, погр. 4; Верхнерубежный I, кург. 10, погр. 1; Дорофеевский, кург. 1, погр. 5; Зензели; Гусевка; Калиновский, кург. 26, погр. 1, 2, кург. 54, погр. 1; Карасу I, кург. 10; Красная деревня, кург. 1, погр. 1; Купцын Толга, кург. 46, погр. 2; Ложки; Лола II, кург. 8, погр. 3, кург. 11, погр. 1; Ольховатка; Первомайский VIII, кург. 61, погр. 1; Три брата I, кург. 11, погр. 6; Челкар III, кург. 12 [Круглов, 2003, с. 19].

Часть указанных погребений (Александровка, Бережновский и Калиновский могильники) в совокупности с упомянутыми саратовскими, самарскими и ульяновскими памятниками, расположенными в береговой зоне Волги, вполне могла относиться к отдельной группировке так называемых поволжских половцев, одной из восьми союзов племен, зафиксированных С.А. Плетневой по материалам картографирования половецких изваяний. Еще одна половецкая группировка находилась в междуречье Дона и Волги. Волга была восточным рубежом Половецкой земли. Каменные статуи (а значит и основные места кочевков этой группы) встречаются в бассейне Дона – на Хопре и Медведице, однако были они и на Волге, и даже в Заволжье. Судя по тому, что статуй здесь сравнительно с западными районами немного, населенность этой территории в XI–XII вв. была незначительной... Тем не менее половцы на Волге, вернее в междуречье Волги и Дона, все же кочевали. Г.А. Федоров-Давыдов считает возможным называть это объединение “Саксин”» [Плетнева, 1974, с. 23].

Если принимать положение С.А. Плетневой о существовании отдельной «поволжской» группировки половцев, локализованной по ареалу распространения статуй, то, на наш взгляд, нет достаточных оснований относить к нему также изваяния верховьев Дона (хоперские и медведицкие). Письменные источники допускают существование в Волго-Донском междуречье как минимум двух половецких орд – Ельтукове и Емякове. Вывод С.А. Плетневой о «более позднем происхождении поволжских статуй, сравнительно с центральнополовецкими» [Плетнева, 1974, с. 65], на наш взгляд, не очевиден, поскольку даже небольшая выборка изваяний с территории Саратовской области крайне неоднородна. Например, старицкое изваяние вполне определенно

но обладает стилизованными признаками изображения девичьей груди и заостренного контура лица скульптур Южной Сибири, Восточного и Центрального Казахстана, откуда изначально происходили миграции кыпчаков в западном направлении.

С.А. Плетнева объясняла стилизованно-упрощенный характер круглых стеловидных статуй VII типа без проработки рук, ног и сосуда «периферийностью» скульптурной поволжской школы, которая не имела переходных типов и возникла в таком виде в конце XII – начале XIII в. [Плетнева, 1974, с. 63–65]. Периферийность поволжской школы относительно традиций изготовления скульптур Подонцовья и Приазовья не выглядит чужеродной для изобразительных приемов изваяний Приуралья и Казахстана, где и в половецко-кыпчакское время господствуют иконографические образы стеловидных композиций, близкие ранним азиатским прототипам. Простое наблюдение показывает, что среди описанных исследователями саратовских изваяний есть поясные и полноростовые фигуры, с округлым и четырехгранным торсом, с проработкой рук и сосуда, с различной техникой проработки контуров лица, груди и формой головных уборов. По описаниям в публикациях П.В. Алабина [Алабин, 1884, с. 3] и Б.В. Зайковского [Зайковский, 1908, с. 24] среди массива саратовских «каменных баб» существовали не сохранившиеся полнофигурные экземпляры с признаками развитой половецкой скульптуры XII в., имевшие детальную проработку рук и ног (Малиновка, Воскресенка). Подтверждением их сообщений могут быть последние находки в Аткарском районе Саратовской области (Большой Мар), а также изваяния из соседней Волгоградской области (ст. Нагавская и Сарепта на южной окраине г. Волгоград из фондов Саратовского областного музея краеведения: СМК 57976 / АРХ 25901).

Приведенные в работе данные о 36 каменных изваяниях с территории Саратовской области позволяют выделить эмпирическим путем среди наиболее хорошо сохранившихся и документированных экземпляров по крайней мере две стилистические группы. Первая, предположительно, более ранняя группа, включает скульптуры, тяготеющие к иконографии ранних тюркских поясных изваяний,

выполненные в технике плоского барельефа на каменных плитах, выделяющиеся островерхими головными уборами и симметрично заостренными подбородками личин (рис. 9, 1–3, 5). Вторая группа – полнофигурные изваяния с четким разделением на зоны проработки четырехгранного столбовидного торса и округлой головы в шлеме или головном уборе типа тибетейки (рис. 7, 1–6, 8, 4, 5). Характерно, что изваяния обеих групп зачастую не имеют такой определяющей «половецкой» черты, как изображение сосуда в обеих руках, опущенных к животу статуи.

Г.А. Федоров-Давыдов, а вслед за ним и С.А. Плетнева, полагали, что поволжских половцев или нижневолжских кипчаков можно называть саксинами [Федоров-Давыдов, 1966, с. 149–150; 1969, с. 253–261; Плетнева, 1990, с. 116–117; 2003, с. 157]. Сейчас эту точку зрения разделяют не все археологи-медиевисты. Так, Д.В. Васильев и Я.В. Пилипчук принципиально различают половцев и саксинов, относя последних к смешанной группе средневекового населения Нижнего Поволжья, состоящей из различных этнических подразделений потомков полукочевых огузов и оседлых хазар, булгар, сувар [Васильев, 2012, с. 13–20; Пилипчук, 2013, с. 152–157]. Одним из важных компонентов этноса саксин, проживающего в дельте Волги и Волго-Ахтубинской пойме, по их мнению, было мусульманское купечество, контролирующее речной путь, соединяющий богатые сельскохозяйственные и торгово-ремесленные районы Поволжья – область Саксин и Волжскую Булгарию. Если принимать эту точку зрения, то представляется, что безопасный транзит товаров по Волге был невозможен без лояльности половцев, занимавших степи между Средним и Нижним Поволжьем. «Саксин – это город, больше его нет города в Туркестане... Жителей его беспокоят племена кыпчаков и йемеков. В этой области нет реки, кроме Атила. Его (Саксина) обитатели живут в шатрах, все население этого города – мусульмане, как я слышал от некоторых купцов», – писал о состоянии волжского торгового пути в XII в. Наджип Хамадани [Агаджанов, 1969, с. 162]. Таким образом, можно допустить, что аристократическая верхушка поволжских половцев не только периодически «беспокоила» набегами бога-

тых соседей, но и извлекала постоянный доход от сопровождения по своей территории их торговых караванов, а также поставляла рабов на невольничьи рынки мусульманских стран. В 1229 г., в связи с известными событиями, поволжские половцы и саксины спешно покидают Нижнее Поволжье, о чем и сообщают русские летописи: «...того ле Саксини и Половци възбегоша из низу к Болгаро перед Татары и сторожеве Болгарьскийи прибегоша бьени от Татарь близь реки, еиже имя Яикъ...» [Полное собрание..., 1927, стб. 453].

На территории Саратовского Поволжья и Заволжья на фоне изменчивых климатических условий раннего средневековья, когда на протяжении нескольких веков происходило дискретное увлажнение степи, прерывавшееся засушливыми периодами и достигшее своего пика только к XIII в., наблюдается очень низкая плотность населения. В домонгольский период, несмотря на скудность археологических материалов, все же прослеживается определенная динамика роста населения. В хазарское время памятники кочевников локализируются почти исключительно в долинах крупных рек; в огузо-печенежское – распространяются в полынно-типчаково-ковыльные степи Заволжья; в половецкое – расширяются до лесостепных районов Среднего Поволжья. Предложенная в работе сводка известных погребений, изваяний и находок дает представление о периодизации и распространении 74 памятников средневековых кочевников домонгольского времени, которые делятся на три условных хронологических горизонта и имеют определенные районы локализации.

Первый горизонт (VIII–IX вв.) представлен 16 памятниками (21,6%), приуроченными к речным долинам Волги и Хопра (рис. 10, I). Их культурно-археологическая атрибуция позволяет проследить признаки присутствия в этих ландшафтных районах угорского, аланского, болгарского и хазарского компонентов СМК. Основной ареал достоверно определяемых захоронений этого круга памятников расположен в смежных регионах, поэтому наличие прослеживается их неочевидный характер, отражающий смешанную структуру кочевого населения региона.

Второй горизонт (IX–XI вв.), состоящий из 16 памятников (21,6%), абсолютно преоб-

ладает в засушливых степях Заволжья, на северо-восточной окраине Хазарского каганата, где кочевали племена огузов и печенегов (рис. 10,II). Аморфность границ их владений и чересполосное расположение со временем привели к слиянию этнически близких кочевых племен в единый конгломерат. Постепенный переход к полукочевому хозяйству в XI в. определил их оседание на землю в районе зимних пастбищ, расположенных в сухих степях и полупустынях Нижней Волги.

Третий горизонт (вторая половина XI – начало XIII в.) хотя и имеет наибольшую долю – 42 памятника (56,8 %), представлен в основном половецким изваяниями, исследованными в лесостепной и степной зонах (рис. 10,III). Картографирование этих находок

позволяет предположить, что в этом районе прослеживаются следы половецких святилищ, с каменными изваяниями, принадлежащими двум половецким ордам. Первое объединение, расположенное в бассейнах Хопра и Медведицы, сопоставимо с ордой половцев Елтукове. Второе, кочующее по берегам Волги и контролирующее важный отрезок волжского торгового пути, известно как кипчаки рода джужан или орда половцев Емякове.

#### **ПРИМЕЧАНИЕ**

<sup>1</sup> Авторы благодарят за помощь в сборе материалов для статьи К.Ю. Моржерина, Н.М. Малова, П.Е. Тугушева, А.В. Волкова.

ПРИЛОЖЕНИЯ

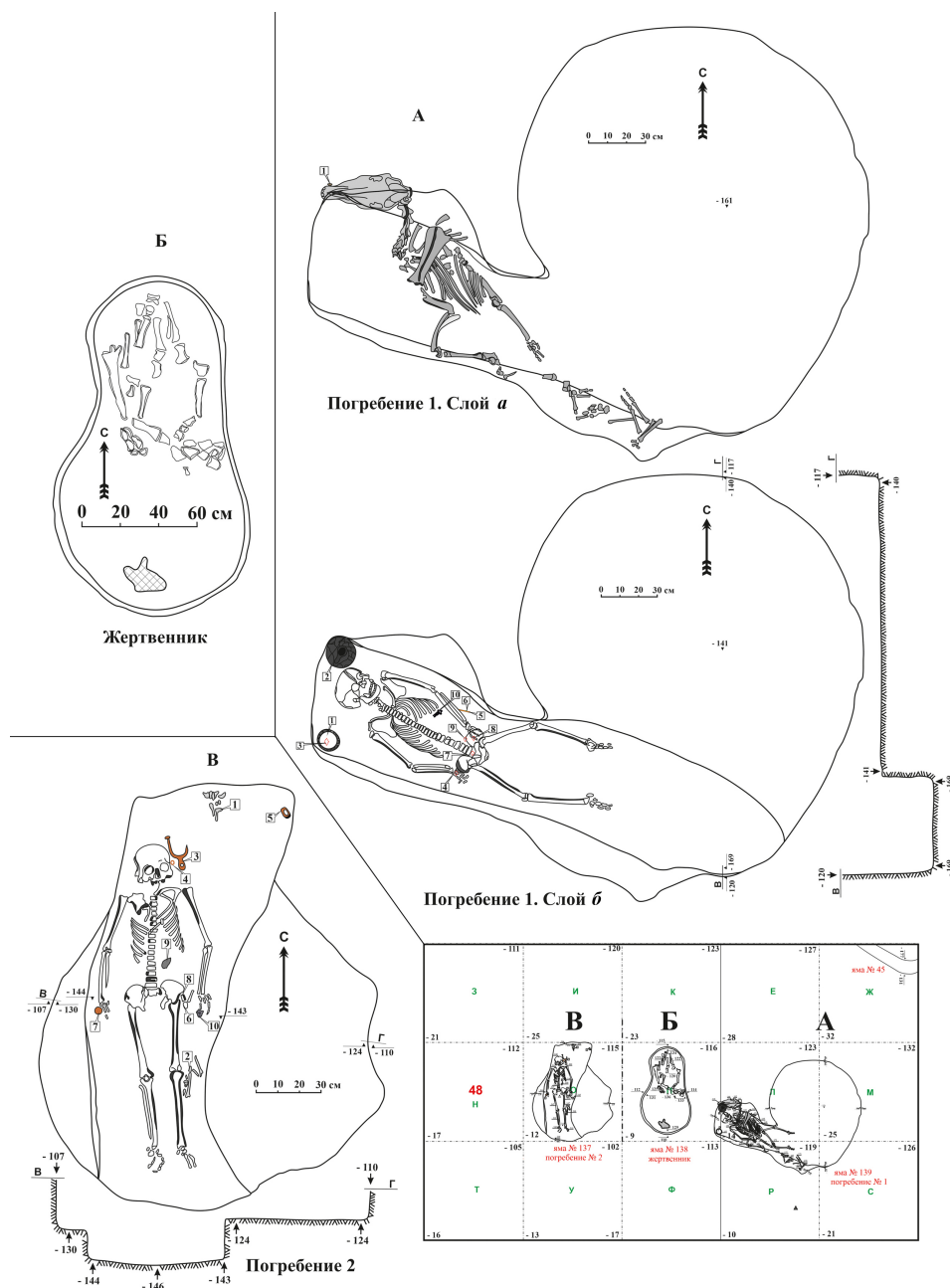


Рис. 1. Грунтовый могильник на поселении «Шумейка». Планы погребений 1, 2 и жертвенника (чертежи В.А. Волкова, А.Б. Малышева, П.Е. Тугушева):

А. Погребение 1. Слой 1: 1 – удила; А. Погребение 1. Слой 2: 1 – лепной сосуд; 2 – гончарный сосуд; 3 – кистень; 4 – нож; 5 – наконечник копья; 6 – пронизь; 7 – поясная пряжка; 8 – кресало; 9 – кресальный камень; 10 – подвеска (чумбурный блок). Б. Жертвенник. В. Погребение 2: 1 – кости животных; 2 – рукоятка; 3 – стремя; 4 – кольца от удил; 5 – подпружные пряжки; 6 – портупейные кольца; 7 – кистень; 8 – две бронзовые пластины; 9 – кресальный камень; 10 – гончарный сосуд (фрагмент)

Fig. 1. Soil cemetery at the settlement “Shumeyka”. Plans of the burials 1, 2 and the altar (drawings by V.A. Volkov, A.B. Malyshev, P.E. Tugushev):

A. Burial 1. Layer 1: 1 – bit; A. Burial 1. Layer 2: 1 – molded vessel; 2 – pottery vessel; 3 – flail; 4 – knife; 5 – spear tip; 6 – piercing; 7 – belt buckle; 8 – kresalo; 9 – kresal stone; 10 – pendant (chumburny block). B. Altar. B. Burial 2: 1 – animal bones; 2 – handle; 3 – stirrup; 4 – bit rings; 5 – spring buckles; 6 – belt rings; 7 – flail; 8 – two bronze plates; 9 – kresalny stone; 10 – pottery vessel (fragment)



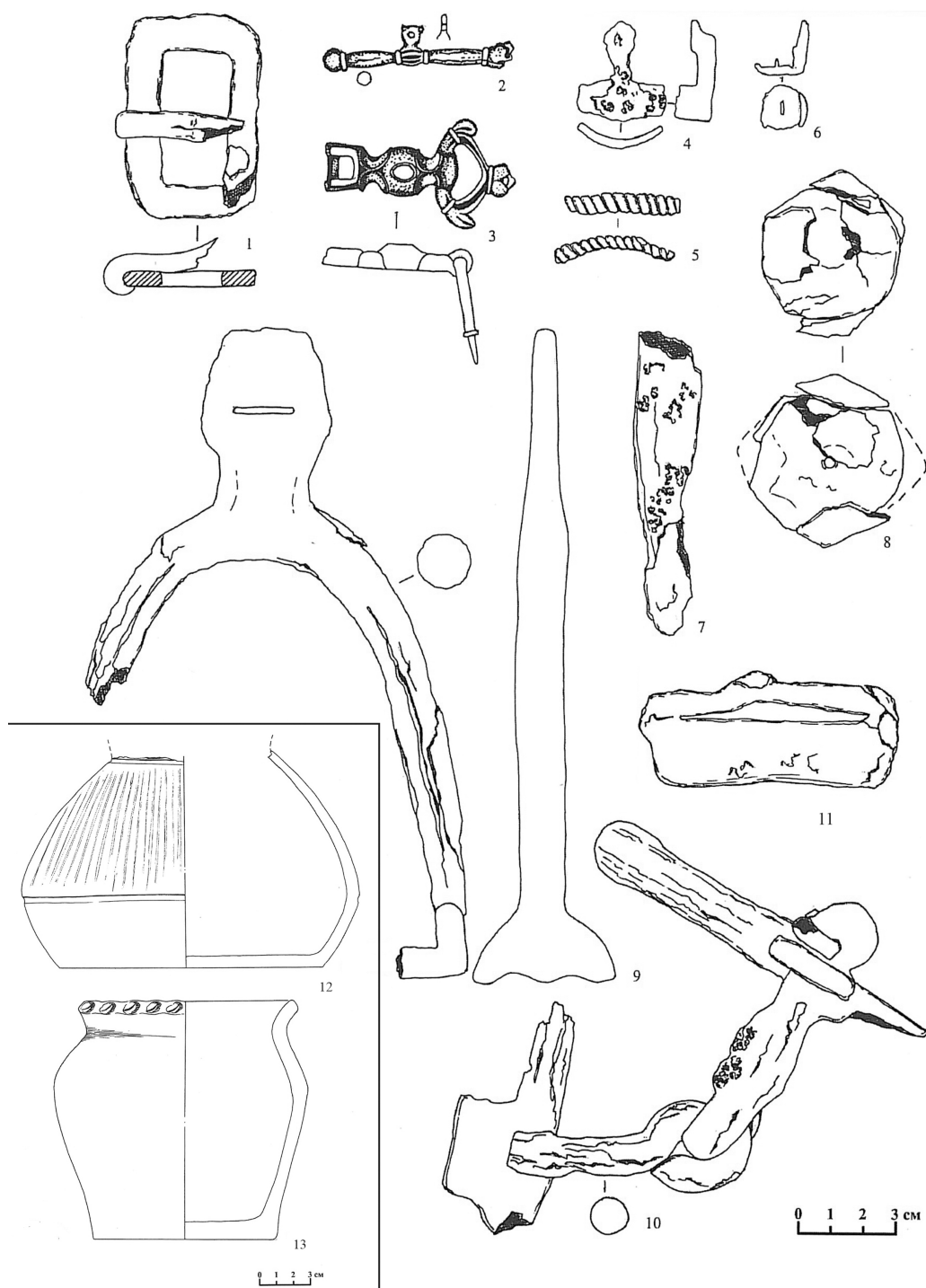


Рис. 2. Грунтовый могильник на поселении «Шумейка». Инвентарь погребения 1 (рисунки В.А. Волкова, А.Б. Малышева, П.Е. Тугушева, О.В. Сергеевой):

1 – поясная пряжка; 2 – застежка; 3 – подвеска (чумбурный блок); 4 – фибула; 5 – пронизь; 6 – обкладка; 7 – наконечник копья; 8 – кистень; 9 – стремя; 10 – удила; 11 – кресало; 12 – гончарный сосуд; 13 – лепной сосуд.  
1, 4, 6–11 – железо; 2, 3, 5 – бронза; 12, 13 – керамика

Fig. 2. Soil cemetery at the settlement “Shumeyka”. Burial inventory 1 (drawings by V.A. Volkov, A.B. Malyshev, P.E. Tugushev, O.V. Sergeeva):

1 – belt buckle; 2 – clasp; 3 – pendant (chumbour block); 4 – fibula; 5 – piercing; 6 – lining; 7 – spear tip; 8 – flail; 9 – stirrup; 10 – bit; 11 – kresalo; 12 – pottery vessel; 13 – molded vessel.  
1, 4, 6–11 – iron; 2, 3, 5 – bronze; 12, 13 – ceramics

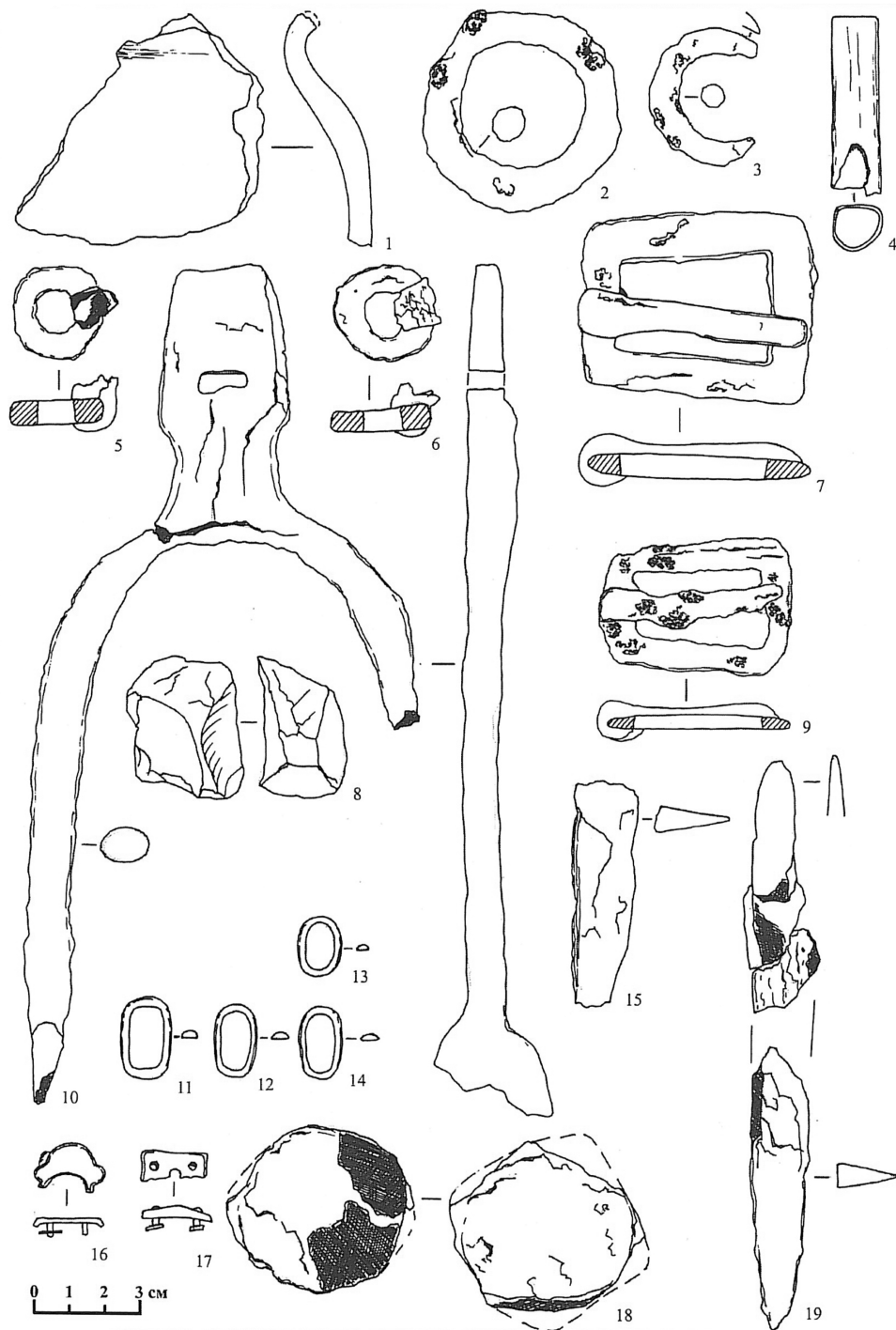


Рис. 3. Грунтовый могильник на поселении «Шумейка». Инвентарь погребения 2 (рисунки В.А. Волкова, А.Б. Малышева, П.Е. Тугушева, О.В. Сергеевой):

1 – гончарный сосуд (фрагмент); 2–3 – кольца от удил; 4 – рукоятка; 5–6 – португейные кольца; 7 – подпружная пряжка; 8 – кресальный камень; 9 – подпружная пряжка; 10 – стремя; 11–14 – обоймы; 15 – лезвие; 16–17 – бронзовые пластины; 18 – кистень; 19 – нож.  
1 – керамика; 2, 3, 5–7, 9, 10, 15, 18, 19 – железо; 11–14, 16, 17 – бронза; 4 – кость; 8 – камень

Fig. 3. Soil cemetery at the settlement “Shumeyka”. Burial Inventory 2 (drawings by V.A. Volkov, A.B. Malyshev, P.E. Tugushev, O.V. Sergeeva):

1 – pottery vessel (fragment); 2–3 – bit rings; 4 – handle; 5–6 – belt rings; 7 – spring buckle; 8 – chair stone; 9 – spring buckle; 10 – stirrup; 11–14 – clips; 15 – blade; 16–17 – bronze plates; 18 – flail; 19 – knife.  
1 – ceramic; 2, 3, 5–7, 9, 10, 15, 18, 19 – iron; 11–14, 16, 17 – bronze; 4 – bone; 8 – stone

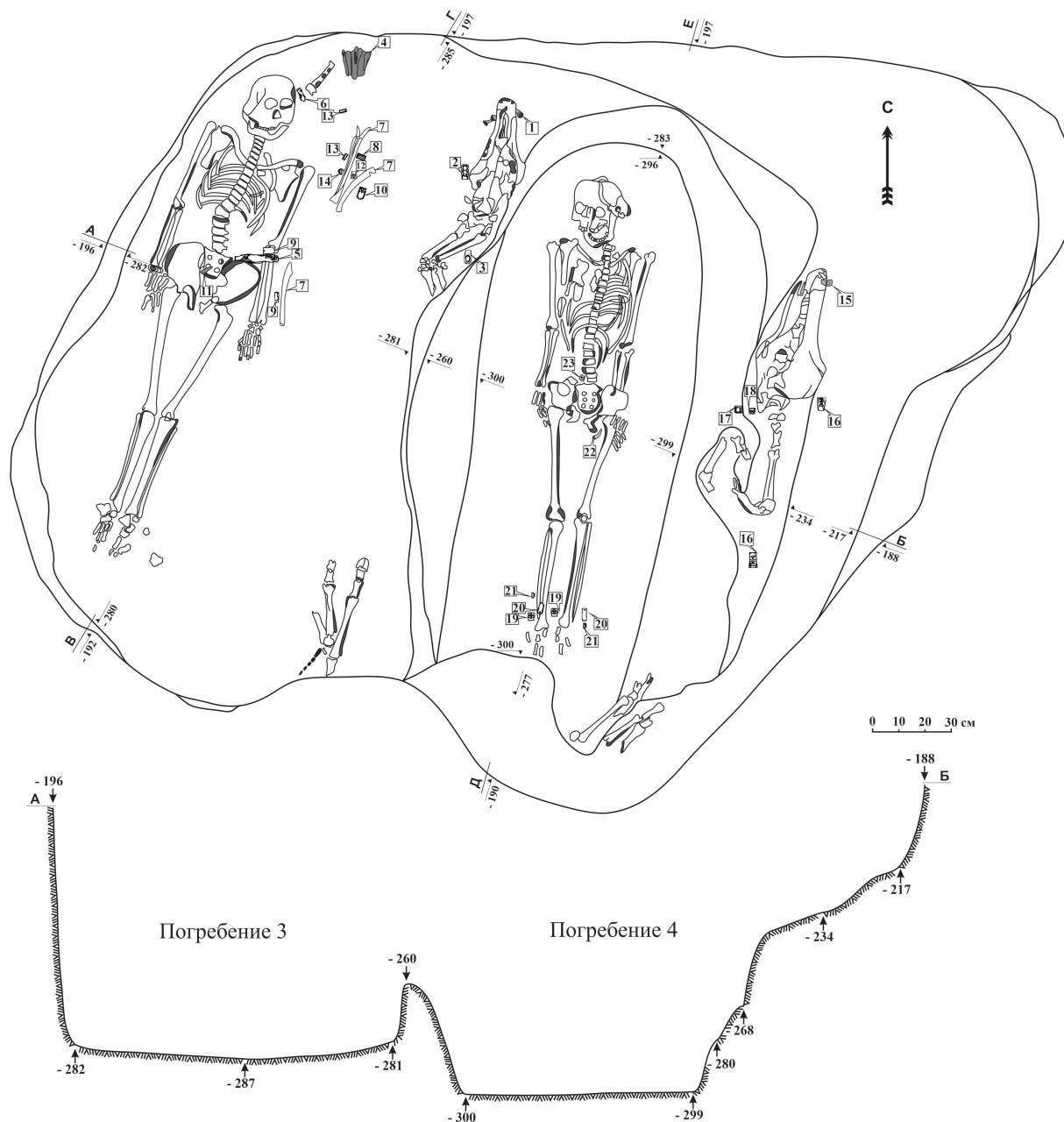


Рис. 4. Грунтовый могильник на поселении «Шумейка». Планы погребений 3 и 4 (чертежи В.А. Волкова, А.Б. Малышева, П.Е. Тугушева):

1 – удила; 2 – подпружная пряжка; 3 – затыльник плети; 4 – наконечники стрел; 5, 6 – ножи; 7 – накладки лука; 8 – ременная накладка; 9 – ременная обойма; 10 – геральдическая накладка; 11 – пинцет; 12 – пряжка; 13 – две обоймы; 14 – фиксатор-наконечник ремня; 15 – удила; 16 – две подпружные пряжки; 17 – кольцо; 18 – пряжка без язычка; 19 – пряжка со щитком; 20–21 – ременные обоймы; 22 – застежка (клык); 23 – две пряжки

Fig. 4. Soil cemetery at the settlement “Shumeyka”. Burial plans 3 and 4 (drawings by V.A. Volkov, A.B. Malyshev, P.E. Tugushev):

1 – bit; 2 – spring buckle; 3 – back of the whip; 4 – arrowheads; 5, 6 – knives; 7 – bow linings; 8 – belt clip; 9 – belt clip; 10 – heraldic pad; 11 – tweezers; 12 – buckle; 13 – two clips; 14 – retainer-belt tip; 15 – bits; 16 – two spring buckles; 17 – ring; 18 – buckle without tongue; 19 – buckle with flap; 20–21 – belt clips; 22 – clasp (fang); 23 – two buckles

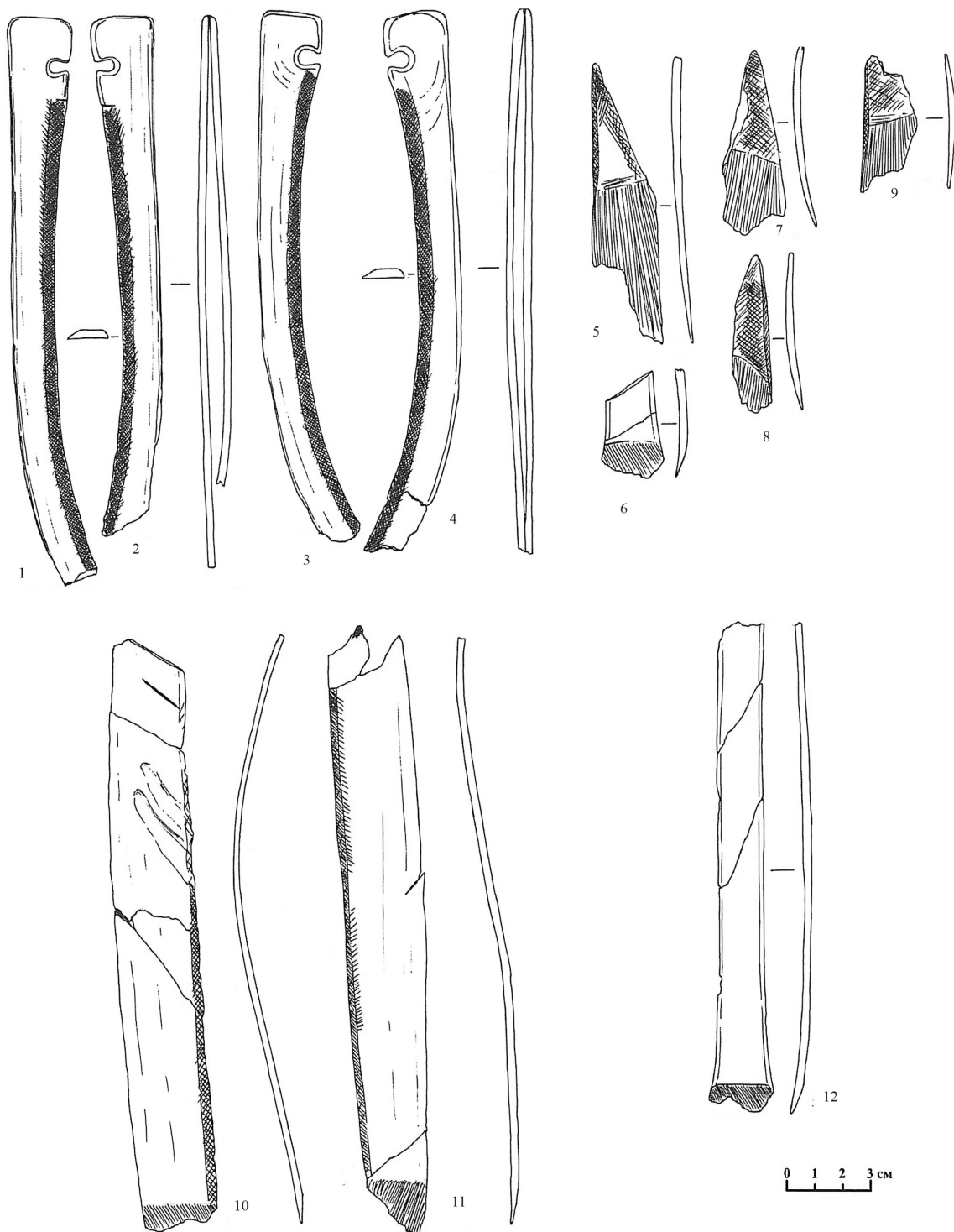


Рис. 5. Грунтовый могильник на поселении «Шумейка». Роговые накладки на лук из погребения 3  
(рисунки В.А. Волкова, А.Б. Малышева, П.Е. Тугусева, О.В. Сергеевой)

Fig. 5. Soil cemetery at the settlement "Shumeyka". Horn pads on the bow from burial 3  
(drawings by V.A. Volkov, A.B. Malyshev, P.E. Tugushev, O.V. Sergeeva)

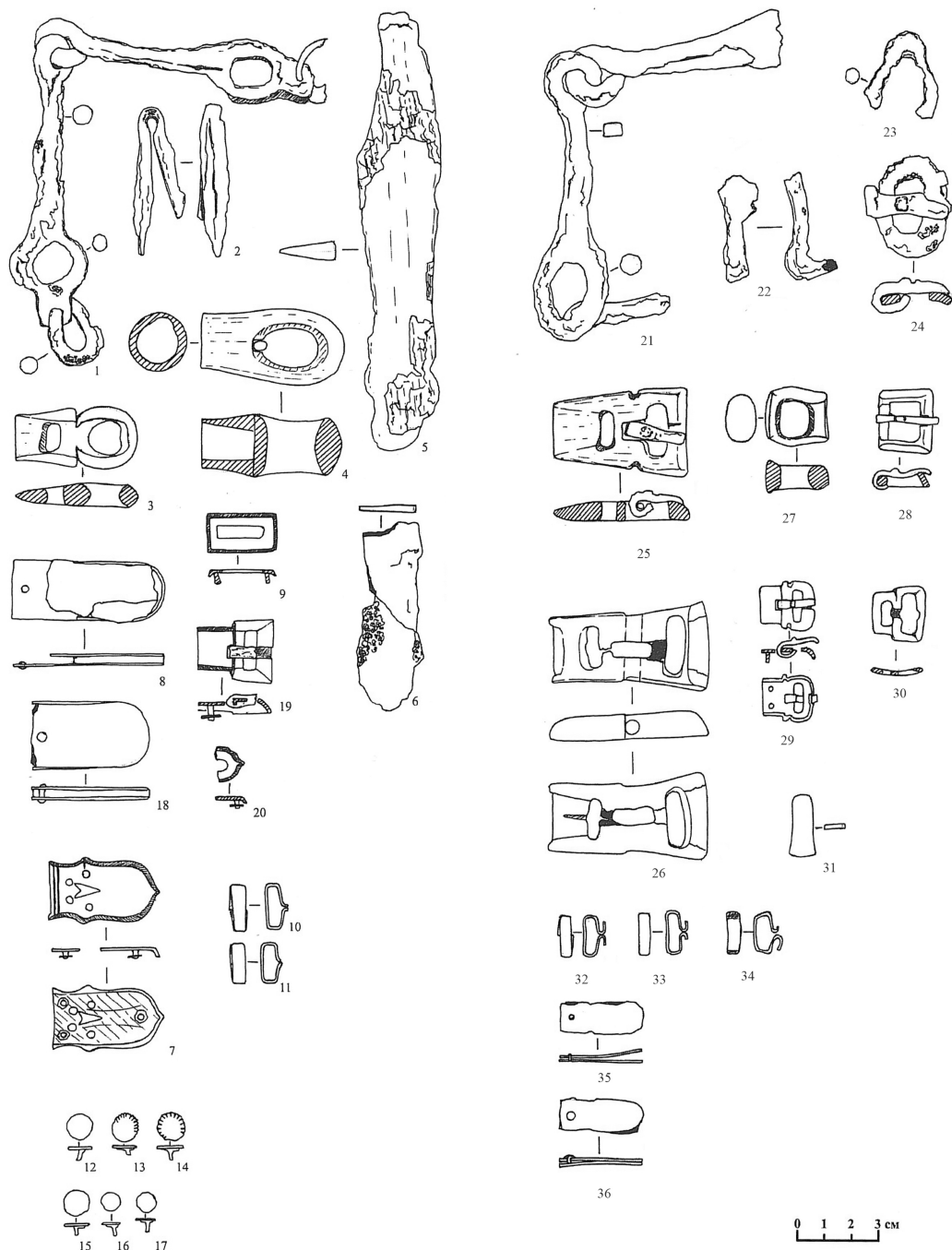


Рис. 6. Грунтовый могильник на поселении «Шумейка». Инвентарь погребений 3 и 4 (рисунки В.А. Волкова, А.Б. Малышева, П.Е. Тугушева, О.В. Сергеевой):

1 – удила; 2 – пинцет; 3 – подпружная пряжка; 4 – затыльник плети; 5, 6 – ножи; 7 – геральдическая накладка; 8 – обойма от ремня; 9 – ременная накладка; 10–11 – ременные обоймы; 12–17 – ременные накладки; 18 – обойма от ремня; 19 – пряжка; 20 – фиксатор-наконечник ремня; 21 – удила; 22–24 – две пряжки; 25, 26 – подпружные пряжки; 27 – кольцо; 28 – пряжка без щитка; 29 – пряжка со щитком; 30 – пряжка без язычка; 31 – пластина; 32–36 – ременные обоймы. 1, 2, 5, 6, 21–24 – железо; 3, 4, 25–27 – кость; 7–20, 28–36 – бронза

Fig. 6. Soil cemetery at the settlement “Shumeyka”. Inventory of burials 3 and 4 (drawings by V.A. Volkov, A.B. Malyshev, P.E. Tugushev, O.V. Sergeeva):

1 – bit; 2 – tweezers; 3 – spring buckle; 4 – back of the whip; 5, 6 – knives; 7 – heraldic pad; 8 – belt clip; 9 – belt pad; 10–11 – belt clips; 12–17 – belt pads; 18 – belt clip; 19 – buckle; 20 – retainer-belt tip; 21 – bits; 22–24 – two buckles; 25, 26 – spring buckles; 27 – ring; 28 – buckle without flap; 29 – buckle with flap; 30 – buckle without tongue; 31 – plate; 32–36 – belt clips. 1, 2, 5, 6, 21–24 – iron; 3, 4, 25–27 – bone; 7–20, 28–36 – bronze

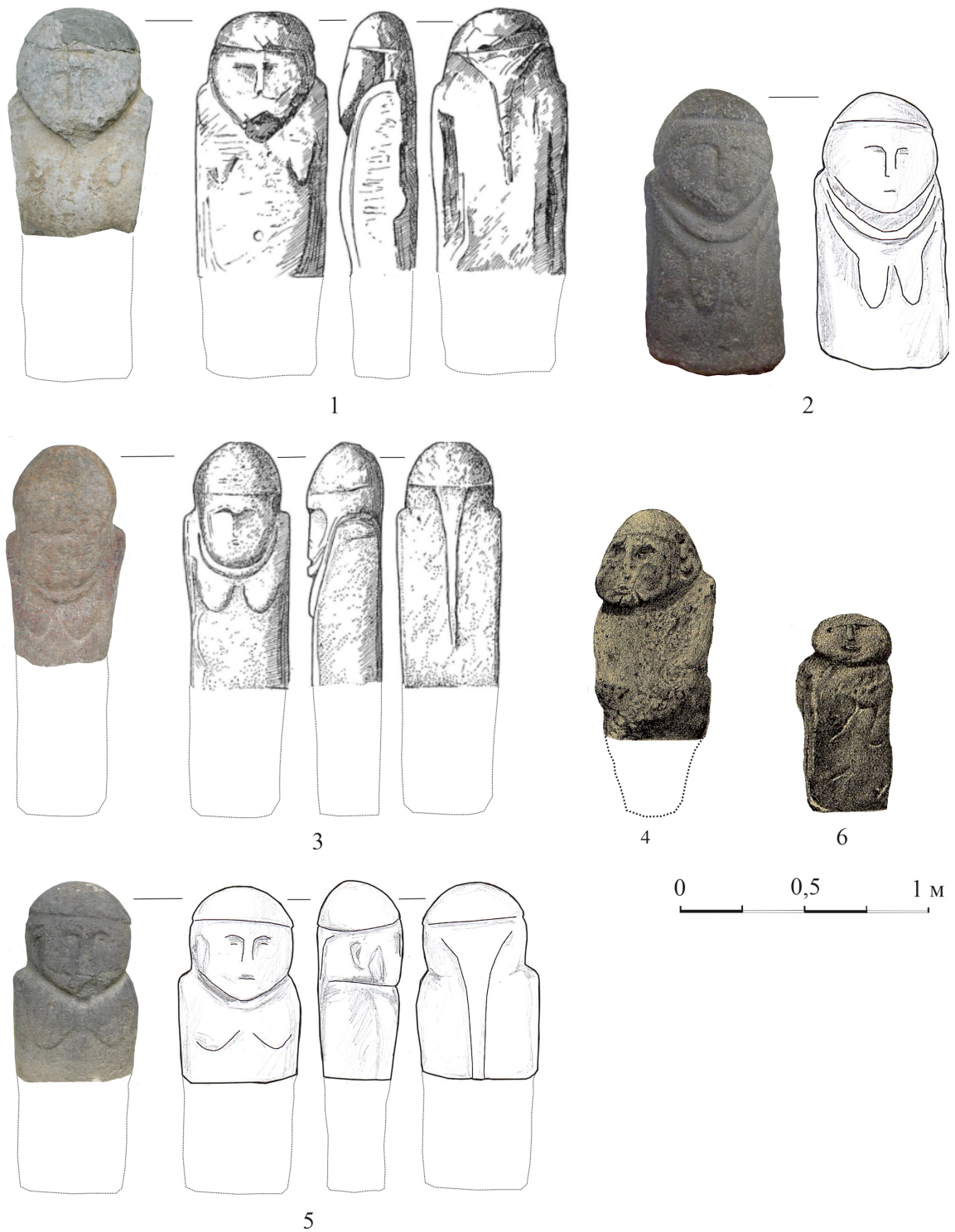


Рис. 7. Половецкие изваяния Саратовской области (схема А.И. Ракушина):

1 – Советский район, пгт. Пушкино, № 65; 2 – Ульяновская область, с. Шаховское;  
 3 – Советский район, пгт. Пушкино, № 64; 4 – Балашовский район, г. Балашов, № 9;  
 5 – Саратовский район, г. Саратов, № 36; 6 – Аркадакский район, с. Чиганак, № 11

Fig. 7. Polovtsian sculptures from the Saratov region (scheme by A.I. Rakushin):

1 – Sovetskiy district, Pushkino, No. 65; 2 – Ul'yanovsk Region, Shaxovskoe;  
 3 – Sovetskiy District, Pushkino, No. 64; 4 – Balashovski District, Balashov, No. 9;  
 5 – Saratovski District, Saratov, No. 36; 6 – Arkadakiy District, Chiganak, No. 11





Рис. 8. Половецкие изваяния Саратовской области (схема А.И. Ракушина):

- 1 – Марковский район, с. Зоркино, № 73; 2 – Балаковский район, х. Тупилкин, № 72;  
 3 – Воскресенский район, с. Елшанка, № 26; 4 – Саратовский район, г. Саратов, № 35;  
 5 – Балашовский район, г. Балашов, № 10; 6 – Вольский район, п. Шиханы, № 27

Fig. 8. Polovtsian sculptures from the Saratov region (scheme by A.I. Rakushin):

- 1 – Marksovskiy District, Zorkino, No. 73; 2 – Balakovskiy District, Tupilkin, No. 72;  
 3 – Voskresenskiy District, Elshanka, No. 26; 4 – Saratov District, Saratov, No. 35;  
 5 – Balashovskiy District, Balashov, No. 10; 6 – Vol'skiy District, Shikhany, No. 27

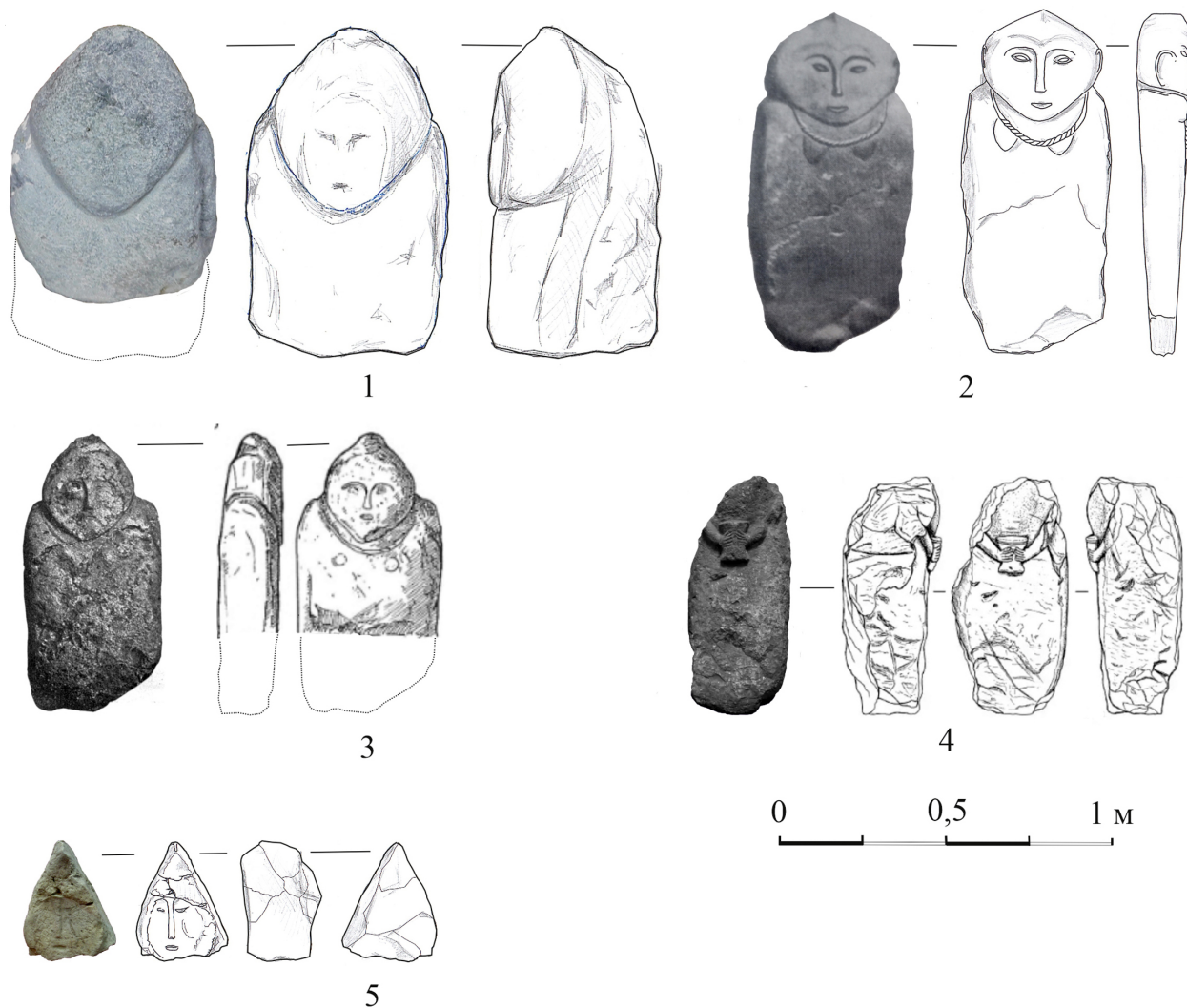


Рис. 9. Половецкие изваяния Саратовской области (схема А.И. Ракушина):

- 1 – Аркадакский район, с. Красный Полуостров, № 12; 2 – Ртищевский район, п. Таптулино, № 16;  
 3 – Энгельсский район, с. Старицкое, № 63; 4 – Аткарский район, Большой Мар, № 18;  
 5 – Аркадакский район, с. Крутец, № 13

Fig. 9. Polovtsian sculptures from the Saratov region (scheme by A.I. Rakushin):

- 1 – Arkadaskiy District, Krasnyy Poluostrov, No. 12; 2 – Rtischevskiy District, Taptulino, No. 16;  
 3 – Engels District, Staritskoe, No. 63; 4 – Atkarskiy District, Bolshoy Mar, No. 18;  
 5 – Arkadaskiy District, Krutets, No. 13





Рис. 10. Памятники средневековых кочевников домонгольского времени на территории Саратовской области (схема А.И. Ракушина)

Fig. 10. Medieval nomadic monuments from the Saratov region in the pre-Mongolian time (scheme by A.I. Rakushin)

**СПИСОК ЛИТЕРАТУРЫ**

- Агаджанов С. Г., 1969. Очерки истории огузов и туркмен Средней Азии IX–XIII вв. Ашхабад : Ылым. 295 с.
- Алабин П. В., 1884. Нам известные остатки древности в Самарском крае // Труды Четвертого Археологического съезда в России, бывшего в Казани с 31 июля по 18 августа 1877 года. Т. 1. Казань : Тип. Императ. ун-та. С. 1–7.
- Амброз А. К., 1971. Проблемы раннесредневековой археологии Восточной Европы. Ч. II // Советская Археология. № 3. С. 106–134.
- Амброз А. К., 1981. Восточноевропейские и азиатские степи V– первой половины VIII в. // Степи Евразии в эпоху средневековья. М. : Наука. С. 10–28.
- Андреев С. И., 2002. Половецкие каменные изваяния Тамбовщины // Археологические памятники Восточной Европы. Воронеж : Науч. кн. С. 193–198.
- Атавин А. Г., 1984. Некоторые особенности захоронения чучел коней в кочевнических погребениях X–XIV вв. // Советская Археология. № 1. С. 134–143.
- Ахинжанов С. М., 1976. Об этническом составе кипчаков средневекового Казахстана // Прошлое Казахстана по археологическим источникам. Алма-Ата : Наука. С. 81–93.
- Бабинцев Р. В., 2011а. К вопросу об этнокультурной ситуации на территории Саратовской области в хазарское время (в свете последних данных) // Народы Саратовского Поволжья : материалы рег. науч.-практ. конф. Труды Саратовского областного музея краеведения. Вып. 12. Саратов : СОМК. С. 177–187.
- Бабинцев Р. В., 2011б. Погребения зливкинского типа на территории Саратовского Поволжья // XLIII международная Урало-Поволжская археологическая студенческая конференция. Оренбург, 1–3 февраля 2011 г. : материалы и тез. докл. Оренбург : Изд-во ОГПУ. С. 213–216.
- Багаутдинов Р. С., Богачев А. В., Зубов С. Э., 1998. Праболгары на Средней Волге (у истоков истории татар Волго-Камья). Самара : Полдень. XXII век. 286 с.
- Березин Я. Б., Нарожный Е. И., 2022. Новое «захоронение» половецкого каменного изваяния на Ставрополье (вторая пол. XIII–XIV вв.) // Золотоордынское обозрение. Т. 10, № 1. С. 32–46.
- Бисембаев А. А., 2003. Археологические памятники кочевников средневековья Западного Казахстана (VIII–XVIII вв.). Уральск : Западно-Казахстанский областной центр истории и археологии. 235 с.
- Богачев А. В., 1992. Процедурно-методические аспекты археологического датирования (на материалах поясных наборов IV–VIII вв. Среднего Поволжья). Самара : Артефакт. 208 с.
- Боталов С., Костюков В., 1993. Кыпчакские погребения на XI–XII вв. на Южном Урале // Новое в средневековой археологии Евразии. Самара : Артефакт. С. 42–49.
- Васильев Д. В., 2012. Где находились город и область Саксин? (постановка проблемы) // Каспийский регион : политика, экономика, культура. № 4 (33). С. 13–20.
- Васильев Д. В., 2015. Город и область Саксин в свете новых данных археологии // Поволжская археология. № 2 (12). С. 189–267.
- Васильева И. Н., 1979. Погребения средневековых кочевников на территории Куйбышевского Поволжья // Древняя история Поволжья. Науч. тр. Куйбышевского гос. пед. ин-та им. В.В. Куйбышева. Т. 230. Куйбышев : КГПИ. С. 202–240.
- Васильева И. Н., 2000. Кипчаки (половцы) в Самарском Заволжье // История Самарского Поволжья с древнейших времен до наших дней. Ранний железный век и средневековье. М. : Изд-во СНИИ РАН. С. 281–292.
- Владимиров С. И., 2016. Фигурные подвески (чумбурные блоки) из погребений салтово-маяцкой культуры // Дивногорский сборник : труды музея-заповедника «Дивногорье». Вып. 6. Воронеж : Науч. кн. С. 221–228.
- Волков В. А., Малышев А. Б., Тугушев П. Е., 2016. Отчет по археологическому исследованию поселения Шумейка к северо-востоку от с. Шумейка Энгельсского района Саратовской области (в зоне строительства) в 2008 году. (по открытым листам № 268, № 235, № 756). Т. III (текст), Т. XIV–XV (иллюстрации). Саратов // Архив Института археологии и культурного наследия СГУ.
- Гаврилина Л., 1993. Бляхи-решмы и украшения узды у кочевников Восточной Европы в X–XI вв. // Новое в средневековой археологии Евразии. Самара : Артефакт. С. 77–87.

- Гаврилова А. А., 1964. Могилы древних кочевников у горы Суханихи на Енисее // Советская Археология. № 2. С. 164–170.
- Гавритухин И. О., Обломский А. М., 1996. Гапоновский клад и его культурно-исторический аспект. М. : ИА РАН. 298 с.
- Гарустович Г. Н., Ракушин А. И., Яминов А. Ф., 1998. Средневековые кочевники Поволжья (конца IX – начала XV века). Уфа : Гилем. 336 с.
- Гарустович Г. Н., Иванов В. А., 2001. Огузы и печенеги в евразийских степях. Уфа : Гилем. 216 с.
- Гарустович Г. Н., Иванов В. А., 2014. Материалы по археологии средневековых кочевников Южного Урала (IX–XV вв. н.э.). Уфа : Изд-во БГПУ. 328 с.
- Генинг В. Ф., Халиков А. Х., 1964. Ранние болгары на Волге : Больше-Тарханский могильник. М. : Наука. 201 с.
- Гераськова Л. С., 1991. Скульптура середньовічних кочовиків степів Східної Європи. Київ : Наукова думка. 132 с.
- Городцов В. А., 1907. Результаты археологических исследований Бахмутском уезде Екатеринославской губернии в 1903 г. // Труды XIII археологического съезда в Екатеринославе. Т. 1. М. С. 211–368.
- Гугуев Ю. К., Мирошина Т. В., 2002. Половецкое святилище-яма с каменной статуей и человеческими жертвоприношениями у села Бешпагир в Ставропольском крае // Донская археология. № 3–4. С. 53–66.
- Дмитриев А. В., 1982. Раннесредневековые фибулы из могильника на р. Дюрсо // Древности эпохи великого переселения народов. М. : Наука. С. 69–107.
- Добжанский В. Н., 1990. Наборные пояса кочевников Азии. Новосибирск : Изд-во Новосиб. ун-та. 164 с.
- Зайковский Б. В., 1908. Каменные бабы в Саратовском Поволжье // Труды СУАК. Вып. XXIV. Саратов. С. 20–33.
- Зайковский Б. В., 1909. Впечатления от поездки в Елань-Аткарскую // Труды СУАК. Вып. XXV. Саратов. С. 228–243.
- Евглевский А. В., 2014. Изваяния и корчага из кургана у станицы Кременская на Нижнем Дону : К проблеме завершающего этапа изготовления половецкой скульптуры // Степи Европы в эпоху средневековья. Т. 13. Золотоордынское время. Донецк : ДонНУ. С. 263–282.
- Евглевский А. В., Круглов Е. В., 2016. Изваяния и корчага из кургана у станицы Кременская на Нижнем Дону : к проблеме завершающего этапа изготовления половецкой скульптуры (II) // Нижневолжский археологический вестник. Т. 15, № 1. С. 40–71.
- Иванов В. А., Кригер В. А., 1988. Курганы кыпчакского времени на Южном Урале (XII–XIV вв.). М. : Наука. 91 с.
- Иванов В. А., 2000. Заволжская Печенегия // История Самарского Поволжья с древнейших времен до наших дней. Ранний железный век и средневековье. М. ; Самара : Изд-во СНЦ РАН. С. 272–280.
- Иванов В. А., 2006. Кипчаки в Восточной Европе // История татар. Т. II. Волжская Булгария и Великая степь. Казань : РухИЛ. С. 492–503.
- Иванов В. А., 2013. «Кипчакизация» Урало-Поволжья по данным археологии // Тюркские кочевники Евразии (кимаки, кипчаки, половцы...). Казань : Ихлас. С. 77–100.
- Иванов В. А., Гарустович Г. Н., Пилипчук Я. В., 2014. Средневековые кочевники на границе Европы и Азии. Уфа : Изд-во БГПУ. 396 с.
- Иванов В. А., 2019. Монголы в составе кочевников улуса Джучи (Золотой Орды): по данным археологии // Золотоордынское обозрение. № 4. С. 636–651.
- Инков А. А., 2006. Рязанская земля и половцы в XII – начале XIII века // Историческое обозрение. Вып. 7. М. : ИПО. С. 29–41.
- Казаков Е. П., 1971. Погребальный инвентарь Танкеевского могильника // Вопросы этногенеза тюркоязычных народов Среднего Поволжья. Казань : Татполиграф. С. 94–155.
- Казаков Е. П., 2007. Волжские Булгары и кочевое население Урало-Поволжья VIII–X вв. : проблемы взаимодействия // Средневековая археология евразийских степей. Материалы Учредительного съезда Международного конгресса. Т. I. Казань : Институт истории АН РТ. С. 118–126.
- Каргин Ю. Ю., 2011. Новое половецкое изваяние из Аткарского района Саратовской области // Российская археология. № 2. С. 159–160.

- Ковалевский А. П., 1956. Книга Ахмеда Ибн-Фадлана о его путешествии на Волгу в 921–922 гг. Харьков : ХГУ. 348 с.
- Комар А. В., 2001. Происхождение поясных наборов раннесалтовского типа // Культуры Евразийских степей второй половины I тысячелетия н.э. (из истории костюма) : материалы III Междунар. археол. конф. Т. 2. Самара. С. 103–117.
- Комар А. В., 2005. Ранговая семантика наборных поясов кочевников Восточной Европы // Сугдейский сборник. Вып. 2. Киев-Судак : Академперіодика. С. 160–188.
- Комар А. В., 2006. Погребение номада середины VII в. у села Дмитровка в Южном Побужье // Степи Европы в эпоху средневековья. Т. 5. Хазарское время. Донецк : ДонНУ. С. 375–386.
- Комар А. В., 2010. К дискуссии о хронологии раннесредневековых кочевнических памятников Среднего Поволжья // Культуры евразийских степей второй половины I тысячелетия н.э. (вопросы межэтнических контактов и межкультурного взаимодействия). Самара : Офорт. С. 169–206.
- Комар А. В., Кубышев А. И., Орлов Р. С., 2006. Погребения кочевников VI–VII вв. из Северо-Западного Приазовья // Степи Европы в эпоху средневековья. Т. 5. Хазарское время. Донецк : ДонНУ. С. 245–374.
- Константин Багрянородный, 1991. Об управлении империей. М. : Наука. 496 с.
- Коровкин Д. С., 2011. Снаряжение всадника из погребения из города Энгельса в Саратовском Заволжье (новые данные) // Военная археология : сб. материалов Проблемного Совета «Военная археология» при Государственном Историческом музее. Вып. 2. М. : Рус. панорама. С. 179–188.
- Кравец В. В., 2005. Кочевники Среднего Дона в эпоху Золотой Орды. Воронеж : ВГПУ. 225 с.
- Красильников К. И., 2009. Лощеная керамика из степного массива салтово-маяцкой культуры (типология, технология, орнаментика, клеймы) // Степи Европы в эпоху средневековья. Т. 7. Хазарское время. Донецк : ДонНУ. С. 99–152.
- Круглов Е. В., 1990. Памятники авиловского типа и проблема их этнокультурной атрибуции // Вопросы этнической истории Волго-Донья в эпоху средневековья и проблема буртасов. Пенза : Пенз. гос. объедин. краевед. музей. С. 46–50.
- Круглов Е. В., 1992а. К проблеме формирования хазарской этносоциальной общности // Вопросы этнической истории Волго-Донья : материалы науч. конф. Пенза. С. 32–37.
- Круглов Е. В., 1992б. Печенежский кенотаф из Журова кургана // Исследования по археологии юга Восточной Европы : сб. науч. тр. Элиста : Изд-во КалмГУ. С. 135–139.
- Круглов Е. В., 1994. К вопросу о печенегах // Проблемы всеобщей истории. Материалы научной конференции, сентябрь 1993 г. Волгоград : Изд-во ВолГУ. С. 35–41.
- Круглов Е. В., 2001. Погребальный обряд огузов Северного Прикаспия 2-й половины IX – 1-й половины XI в. // Степи Европы в эпоху средневековья. Т. 2. Хазарское время. Донецк : ДонНУ. С. 395–448.
- Круглов Е. В., 2003. Печенеги и огузы: некоторые проблемы археологических источников // Степи Европы в эпоху средневековья. Т. 3. Половецко-золотоордынское время. Донецк : ДонНУ. С. 13–82.
- Круглов Е. В., 2005. Сложносоставные луки Восточной Европы раннего средневековья // Степи Европы в эпоху средневековья. Т. 4. Хазарское время. Донецк : ДонНУ. С. 73–142.
- Круглов Е. В., 2006. Заметки на полях некоторых статей по антропологии в свете проблем археологии хазарского времени // Нижневолжский археологический вестник. Вып. 8. С. 257–301.
- Круглов Е. В., 2007. «Захоронение коня» в Волго-Донском междуречье // Материалы и исследования по археологии Дона. Средневековые древности Дона. Вып. 2. М. ; Иерусалим : Мосты культуры : Гешарим. С. 49–72.
- Круглов Е. В., Малов Н. М., 2018. Некоторые материалы из раскопок Хлопковского городища // Проблемы археологии и музееведения : сб. ст., посвящ. памяти Н.В. Хабаровой (1955–2017). Волгоград : Изд-во ВолГУ. С. 222–227.
- Кубарев Г. В., 2005. Культура древних тюрок Алтая (по материалам погребальных памятников). Новосибирск : Ин-т археологии и этнографии СО РАН. 400 с.
- Культура средневековых кочевников и городов Золотой Орды, 2001 : каталог. Волгоград : ИКП «Панорама». 32 с.
- Кумеков Б. Е., 2006. Кыпчаки : хозяйство, общественный строй, племенной состав // История татар. Т. II. Волжская Булгария и Великая степь. Казань : РухИЛ. С. 472–481.

- Кызласов Л. Р., 1979. Древняя Тува. М. : МГУ. 208 с.
- Лебедева Н. В., 2016. Отчет о проведении охранно-спасательных раскопок одиночного кургана Мавринка I и кургана 8 курганной группы Новозахаркино I на территории Саратовской области в 2015 году по Открытому листу № 164. Самара // Архив ИА РАН. Ф-1. Р-1. № 49687. 190 с.
- Лебедева Н. В., 2017. Раскопки Кургана 8 группы Новозахаркино I // Археологические открытия. 2015 год. М. : ИА РАН. С. 343–344.
- Лифанов Н. А., 2020. Алексеевское погребение (к вопросу о памятниках авиловского типа на Нижней и Средней Волге) // Археология евразийских степей. № 6. С. 224–233.
- Лопатин В. А., Малышев А. Б., 2010. Культурно-хронологические комплексы поселения в урочище «Мартышкино» (материалы эпохи средневековья) // Археология Восточно-Европейских степей. Вып. 8. Саратов : ИЦ «Наука». С. 274–322.
- Ляхов С. В., 1997. Новые кочевнические погребения и отдельные находки X–XI вв. Нижнего Поволжья // Археологическое наследие Саратовского края. Охрана и исследования в 1996 году. Вып. 2. Саратов : ТОО «Орион». С. 217–232.
- Мажитов Н. А., 1977. Южный Урал в VIII–XII вв. М. : Наука. 240 с.
- Мажитов Н. А., 1981. Курганы Южного Урала VIII–XII вв. М. : Наука. 164 с.
- Максимов Е. К., 1960. Находка древнерусского шлема в Саратовском Заволжье // Советская археология. № 4. С. 190–193.
- Максимов Е. К., 1965. Позднейшие сармато-аланские погребения V–VIII вв. на территории Нижнего Поволжья // Труды Саратовского музея краеведения. Вып. 1. Саратов : Коммунист. С. 65–85.
- Максимов Е. К., 1969. Позднекочевнические погребения Урало-Волжского района // Древности Восточной Европы. М. : Наука. С. 130–137.
- Максимов Е. К., 1981. Находка раннеболгарских погребений близ Саратова // Из истории ранних болгар. Казань : Ин-т языка, литературы и истории. С. 108–110.
- Матюшко И. В., 2013. Погребальный обряд кочевников XI–XIII вв. степного Приуралья // Тюркские кочевники Евразии (кимаки, кипчаки, половцы...). Казань : Ихлас. С. 101–121.
- Могильников В. А., 2002. Кочевники северо-западных предгорий Алтая в IX–XI в. М. : Наука. 362 с.
- Моржерин К. Ю., 2019. Отчет об археологических разведках в Аркадакском районе Саратовской области в 2018 году (по Открытому листу № 1565). Саратов // Архив ИА РАН. Ф-1. Р-1. № 61122. 157 с.
- Нарожный Е. И., 2003. О половецких святилищах XIII–XIV вв. Северного Кавказа и Дона // Степи Европы в эпоху средневековья. Т. 3. Половецко-золотоордынское время. Донецк : ДонНУ. С. 245–274.
- Неверов С. В., 1985. Костяные пряжки сротскинской культуры (VIII–X вв.) // Алтай в эпоху камня и раннего металла. Барнаул : Изд-во Алт. ун-та. С. 192–206.
- Овчинникова Б. Б., 1990. Тюркские древности Саяно-Алтая в VI–X веках. Свердловск : УрГУ. 223 с.
- Отрощенко В. В., Рассмакин Ю. Я., 1986. Половецкий комплекс Чингульского кургану // Археология. Вып. 53. С. 14–36.
- Пилипчук Я. В., 2013. Находился ли Саксин в составе Дешт-и-Кыпчак? // Гасырлар авазы. Эхо веков. № 3/4. С. 152–157.
- Плетнева С. А., 1974. Половецкие каменные изваяния. М. : Наука. 200 с.
- Плетнева С. А., 1975. Половецкая земля // Древнерусские княжества X–XIII вв. М. : Наука. С. 260–300.
- Плетнева С. А., 1981а. Салтово-Маяцкая культура // Степи Евразии в эпоху средневековья. М. : Наука. С. 62–74.
- Плетнева С. А., 1981б. Ранние болгары на Волге // Степи Евразии в эпоху средневековья. М. : Наука. С. 77–79.
- Плетнева С. А., 1990. Половцы. М. : Наука. 208 с.
- Плетнева С. А., 2003. Кочевники южнорусских степей в эпоху средневековья IV–XIII века. Воронеж : Изд-во Воронеж. гос. ун-та. 248 с.
- Полное собрание русских летописей, 1908. Т. II. Ипатьевская летопись. СПб. : Тип. М.А. Александрова. 638 с.
- Полное собрание русских летописей, 1927. Т. I. Лаврентьевская летопись. Вып. 2. Суздальская летопись по Лаврентьевскому списку. Л. : АН СССР. 104 с.
- Полное собрание русских летописей, 1949. Т. XXV. Московский летописный свод конца XV века. М. ; Л. : АН СССР. 464 с.

- Полное собрание русских летописей, 1989. Т. XXXVIII. Радзивилловская летопись. Л. : Наука. 177 с.
- Попов П. В., 2012. К вопросу об этнокультурных составляющих материальной культуры огузов и печенегов // Степи Европы в эпоху средневековья. Т. 9. Хазарское время. Донецк : ДонНУ. С. 381–408.
- Руденко К. А., 2013. Могильники Волжской Булгарии и Булгарского улуса Золотой Орлы, как источник по изучению мировоззрения средневекового населения Волго-Камья : вопросы систематизации // Мировоззрение населения Южной Сибири и Центральной Азии в исторической ретроспективе. Вып. VI. Барнаул : Изд-во АГУ. С. 72–101.
- Русланов Е. В., 2016. Роговые и костяные подпружные пряжки средневекового городища Уфа-II // Актуальные проблемы истории, археологии, этнологии и культуры Башкортостана. Материалы Всероссийской научно-практической конференции с международным участием, посвященной юбилею видного общественного и научного деятеля, профессора Марата Махмутовича Кульшарипова. Уфа : БашГУ. С. 282–288.
- Рыков П. С., 1929. Позднесарматское погребение в кургане близ с. Зиновьевка. Саратов : Сарполиграфпром. 12 с.
- Рыков П. С., 1936. Очерки по истории Нижнего Поволжья по археологическим материалам. Саратов : Саратовское краевое изд-во. 152 с.
- Сергеева О. В., 2006. Находки средневекового времени из разрушенного погребения у с. Смеловка // Археологическое наследие Саратовского края. Вып. 7. Саратов : Науч. кн. С. 72–75.
- Синицин И. В., 1947. Археологические раскопки на территории Нижнего Поволжья. Саратов : Полиграфиздат. 144 с.
- Синицин И. В., 1952. Археологические исследования в Саратовской области и Западном Казахстане // Краткие сообщения Института истории материальной культуры. Вып. 45. С. 62–73.
- Синицин И. В., 1959. Археологические исследования Заволжского отряда (1951–1953 гг.) // Древности Нижнего Поволжья. Т. 1. Материалы и исследования по археологии СССР. Вып. 60. М. : Изд-во АН СССР. С. 39–205.
- Синицин И. В., 1966. Древние памятники Саратовского Заволжья // Археологический сборник. Саратов : Изд-во Саратовского ун-та. С. 3–62.
- Синюк А. Т., Березуцкий В. Д., 1991. Раннесредневековое подземное святилище-лабиринт // Советская Археология. № 3. С. 250–261.
- Ситников А. В., Антюфеев О. В., 2000. Половецкие изваяния Волго-Донского междуречья и Нижнего Поволжья // Вопросы краеведения. Вып. 6. Материалы краеведческих чтений, посвященных 75-летию областного общества краеведов. Волгоград : Изд-во ВолГУ. 484 с.
- Ситников А. В., 2009. Половецкие изваяния // Археологическая энциклопедия Волгоградской области. Волгоград : Изд-во ВолГУ. С. 198–199.
- Спицин А. А., 1896. Обзорение некоторых губерний и областей России в археологическом отношении // Записки Императорского Русского археологического общества. Т. VIII. Новая серия. Вып. 1–2. СПб. С. 116–159.
- Спицин А. А., 1914. Некоторые новые приобретения Саратовского музея // Известия Императорской археологической комиссии. Вып. 53. СПб. С. 95–106.
- Стащенко Д. А., 2000. Белозерское погребение // Восточноевропейский археологический журнал. № 1 (2). С. 74–86.
- Тайна каменной бабы // МБУК «Пугачевский краеведческий музей им. К.И. Журавлева. URL: <http://muzey-pugachjov.ru/тайна-каменной-бабы.html>
- Толстов С. П., 1947. Города гузов // Советская этнография. № 3. С. 55–102.
- Тотев Б., Пелевина О., 2009. Археологические данные о контактах населения Хазарского каганата и дунайских болгар // Степи Европы в эпоху средневековья. Т. 7. Хазарское время. Донецк : ДонНУ. С. 43–60.
- Тотев Б., Пелевина О., 2011. Клад из Врапа (Албания) и аристократические пояса дунайских болгар // Степи Европы в эпоху средневековья. Т. 9. Хазарское время. Донецк : ДонНУ. С. 339–360.
- Федоров-Давыдов Г. А., 1966. Кочевники Восточной Европы под властью золотоордынских ханов. М. : Изд-во Моск. ун-та. 276 с.
- Федоров-Давыдов Г. А., 1969. Город и область Саксин XII–XIV вв. // Древности Восточной Европы. Материалы и исследования по археологии СССР. № 169. М. : Наука. С. 253–261.

- Флерова В. Е., 2001. Резная кость юго-востока Европы IX–XII вв.: искусство и ремесло. По материалам Саркела – Белой Вежи из коллекции государственного Эрмитажа. СПб. : Алетей. 256 с.
- Фонд Е. К. Максимова. Картотека к археологической карте Правобережья Саратовской области : Аткарский, Базарно-Карабулакский, Вольский, Вязовский, Екатериновский районы. Ч. 1. Вольский район // Государственный архив Саратовской области. Ф. Р-3756, Оп. 1. Д. 179, 494.
- Хреков А. А., 2004. Древности Прихоперья. Балашов : Николаев. 200 с.
- Чариков А. А., 1986а. Изобразительные особенности каменных изваяний Казахстана // Советская археология. № 1. С. 87–102.
- Чариков А. А., 1986б. Две разновременные группы каменных статуй Приуралья // Проблемы средневековой археологии Урала и Поволжья. Уфа : БФАН СССР. С. 138–145.
- Цыбин М. В., 1986. Погребения средневековых кочевников XI–XIV вв. в Среднем Подонье // Советская Археология. № 3. С. 257–268.
- Цыбин М. В., 1999. Половцы и Рязанская земля // Евразийская лесостепь в эпоху металла. Воронеж : Изд-во ВГУ. С. 130–139.
- Цыбин М. В., 2018. К изучению закономерностей формирования русско-кочевнического пограничья в Среднем Подонье в IX–XVII вв. // Древности. Исследования. Проблемы : сб. ст. в честь 70-летия Н.П. Тельнова. Кишинев ; Тирасполь : Stratum plus. С. 495–503.
- Швецов М. Л., 1979. Половецкие святилища // Советская археология. № 1. С. 199–209.
- Шилов В. П., 1959. Калиновский курганный могильник // Древности Нижнего Поволжья. Т. 1. Материалы и исследования по археологии СССР. Вып. 60. М. : Изд-во АН СССР. С. 323–523.
- Шнайдштейн Е. В., 1989. Средневековое погребение на реке Ахтуба Астраханской области // Советская Археология. № 4. С. 269–271.

#### REFERENCES

- Agadzhanov S.G., 1969. *Ocherki istorii oguzov i turkmen Sredney Azii IX–XIII vv.* [Essays on the History of the Oguz and Turkmens of Central Asia of the 9<sup>th</sup> – 13<sup>th</sup> Centuries]. Ashkhabad, Ylym Publ. 295 p.
- Alabin P.V., 1884. *Nam izvestnye ostatki drevnosti v Samarskom krae* [Known to Us the Remains of Antiquity in the Samara Region]. *Trudy Chetvertogo Arheologicheskogo syezda v Rossii, byvshego v Kazani s 31 iyulya po 18 avgusta 1877 goda* [Proceedings of the Fourth Archaeological Congress in Russia, Which Was in Kazan from July 31 to August 18, 1877]. Vol. 1. Kazan', Imperator's University, pp. 1-7.
- Ambroz A.K., 1971. *Problemy rannesrednevekovoy arheologii Vostochnoy Evropy. Ch. 2* [Problems of Early Medieval Archaeology of Eastern Europe. Part 2]. *Sovetskaya Arheologiya* [Soviet Archeology], no. 3, pp. 106-134.
- Ambroz A.K., 1981. *Vostochnoevropeyskie i aziatskie stepi V – pervoy poloviny VIII v.* [Eastern European and Asian Steppes of the V – First Half of the VIII Century]. *Stepi Evrazii v epohu srednevekov'ya* [Steppes of Eurasia in the Middle Ages]. Moscow, Nauka Publ., pp. 10-28.
- Andreev S.I., 2002. *Polovetskie kamennye izvayaniya Tambovshchiny* [Polovtsian Stone Sculptures of Tambov Region]. *Arheologicheskie pamyatniki Vostochnoy Evropy* [Archaeological Sites of Eastern Europe]. Voronezh, Nauch. kn. Publ., pp. 193-198.
- Atavin A.G., 1984. *Nekotorye osobennosti zahoroneniya chuchel koney v kochevnicheskikh pogrebeniyah X–XIV vv.* [Some Peculiarities of Interments of Staffed Horses in Nomadic Burials of the 10<sup>th</sup> – 14<sup>th</sup> Centuries]. *Sovetskaya Arheologiya* [Soviet Archeology], no. 1, pp. 134-143.
- Ahinzhanov S.M., 1976. *Ob etnicheskom sostave kipchakov srednevekovogo Kazakhstana* [On the Ethnic Composition of the Kipchaks of Medieval Kazakhstan]. *Proshloe Kazakhstana po arheologicheskim istochnikam* [The Past of Kazakhstan According to Archaeological Sources]. Alma-Ata, Nauka Publ., pp. 81-93.
- Babintsev R.V., 2011a. *K voprosu ob etnokul'turnoy situatsii na territorii Saratovskoy oblasti v hazarskoe vremya (v svete poslednih dannyh)* [On the Question of the Ethnocultural Situation in the Saratov Region in the Khazar Period (in the Light of Recent Data)]. *Narody Saratovskogo Povolzh'ya: materialy regional'noy nauch.-prakt. konf.* [Peoples of the Saratov Volga Region: Materials of a Regional Scientific and Practical Conference]. *Trudy Saratovskogo oblastnogo muzeya kraevedeniya*, iss. 12. Saratov, SRMLL, pp. 177-187.



- Babintsev R.V., 2011b. Pogrebeniya zlivkinskogo tipa na territorii Saratovskogo Povolzh'ya [Burials of the Zlivkin Type on the Territory of the Saratov Volga Region]. *XLIII Mezhdunarodnaya Uralo-Povolzhskaya arheologicheskaya studencheskaya konferentsiya. Orenburg, 1-3 fevralya 2011 g.: materialy i tez. dokl.* [XLIII International Ural-Volga Archaeological Student Conference. Orenburg, February 1-3, 2011. Materials and Abstracts]. Orenburg, OSPU, pp. 213-216.
- Bagautdinov R.S., Bogachev A.V., Zubov S.E., 1998. *Prabolgary na Sredney Volge (u istokov istorii tatar Volgo-Kam'ya)* [Prabolgars on the Middle Volga (At the Origins of the History of the Volga-Kamya Tatars)]. Samara, Polden'. XXII vek Publ. 286 p.
- Berezin Ya.B., Narozhnyy E.I., 2022. Novoe «zahoronenie» polovetskogo kamennogo izvayaniya na Stavropol'e (vtoraya pol. XIII–XIV vv.) [A New Burial Find of a Polovtsian Stone Statue in the Stavropol Region (From the Second Half of Thirteenth to Fourteenth Century)]. *Zolotoordynskoe obozrenie* [Golden Horde Review], vol. 10, no. 1, pp. 32-46.
- Bisembaev A.A., 2003. *Arheologicheskie pamyatniki kochevnikov srednevekov'ya Zapadnogo Kazakhstana (VIII–XVIII vv.)* [Archaeological Monuments of Nomads of the Middle Ages of Western Kazakhstan (VIII–XVIII Centuries)]. Ural'sk, Western Kazakhstan Regional Center of History and Archaeology. 235 p.
- Bogachyov A.V. 1992. *Protsedurno-metodicheskie aspekty arheologicheskogo datirovaniya (na materialah poyasnyh naborov IV–VIII vv. Srednego Povolzh'ya)* [Procedural and Methodological Aspects of Archaeological Dating (Based on the Materials of Belt Sets of the IV–VIII Centuries. Middle Volga Region)]. Samara, Artefakt Publ. 208 p.
- Botalov S., Kostyukov V., 1993. Kypchakskie pogrebeniya na XI–XII vv. na Yuzhnom Urale [Kipchak Burials in the XI–XII Centuries in the Southern Urals]. *Novoe v srednevekovoy arheologii Evrazii* [New in Medieval Archeology of Eurasia]. Samara, Artefakt Publ., pp. 42-49.
- Vasil'ev D.V., 2012. Gde nahodilis' gorod i oblast' Saksin? (postanovka problemy) [Where Were the City and Region of Saksin? (Statement of the Problem)]. *Kaspiyskiy region: politika, ekonomika, kul'tura* [The Caspian Region: Politics, Economy, Culture], no. 4 (33), pp. 13-20.
- Vasil'ev D.V., 2015. Gorod i oblast' Saksin v svete novykh dannykh arheologii [New Data on the City and the Domain of Saksin]. *Povolzhskaya arheologiya* [The Volga River Region Archaeology], no. 2 (12), pp. 189-267.
- Vasil'eva I.N., 1979. Pogrebeniya srednevekovykh kochevnikov na territorii Kuybyshevskogo Povolzh'ya [Burials of Medieval Nomads on the Territory of the Kuibyshev Volga Region]. *Drevnyaya istoriya Povolzh'ya* [The Ancient History of the Volga Region]. Nauchnye trudy Kuybyshevskogo gos. ped. in-ta im. V.V. Kuybysheva, vol. 230. Kuybyshev, KSPI named after V.V. Kuybyshev, pp. 202-240.
- Vasil'eva I.N., 2000. Kipchaki (polovtsy) v Samarskom Zavolzh'e [Kipchaks (Polovtsy) in the Samara Volga Region]. *Istoriya Samarskogo Povolzh'ya s drevneyshih vremen do nashih dney. Ranniy zheleznyy veku i srednevekov'e* [History of the Samara Volga Region from Ancient Times to the Present Day. The Early Iron Age and the Middle Ages]. Moscow, SSC RAS, pp. 281-292.
- Vladimirov S.I., 2016. Figurnye podveski (chumburnye bloki) iz pogrebeniy saltovo-mayatskoy kul'tury [Figured Pendants (Chumburny Blocks) from the Burials of the Saltovo-Mayak Culture]. *Divnogorskiy sbornik: trudy muzeya-zapovednika «Divnogor'e»* [Divnogorsky Collection: Proceedings of the Museum-Reserve "Divnogorye"], iss. 6. Voronezh, Nauch. kn. Publ., pp. 221-228.
- Volkov V.A., Malyshev A.B., Tugushev P.E., 2016. Otchet po arheologicheskomu issledovaniyu poseleniya Shumeyka k severo-vostoku ot s. Shumeyka Engel'sskogo rayona Saratovskoy oblasti (v zone stroitel'stva) v 2008 godu. (po otkrytym listam № 268, № 235, № 756) [Report on the Archaeological Study of the Settlement of Shumeyka to the Northeast of the Village of Shumeyka in the Engels District of the Saratov Region (In the Construction Zone) in 2008 (by open sheets № 268, № 235, № 756)]. Tom III (tekst), Toma XIV–XV (illyustratsii). *Arhiv Instituta arheologii i kul'turnogo naslediya Saratovskogo gosudarstvennogo universiteta*.
- Gavrilina L., 1993. Blyahi-reshmy i ukrasheniya uzdyu kochevnikov Vostochnoy Evropy v X–XI vv. [Badges-Reshma and Ornaments of the Bridle of the Nomads of Eastern Europe in the X–XI Centuries]. *Novoe v srednevekovoy arheologii Evrazii* [New in Medieval Archeology of Eurasia]. Samara, Artefakt Publ., pp. 77-87.
- Gavrilova A.A., 1964. Mogily drevnykh kochevnikov u gory Suhanihi na Enisee [Graves of Ancient Nomads at Mount Sukhanikhi on the Yenisei]. *Sovetskaya Arheologiya* [Soviet Archeology], no. 2, pp. 164-170.
- Gavrituhin I.O., Oblomskiy A.M., 1996. *Gaponovskiy klad i ego kul'turno-istoricheskiy aspekt* [The Gapon Treasure and its Cultural and Historical Aspect]. Moscow, IA RAS. 298 p.



- Garustovich G.N., Rakushin A.I., Yaminov A.F., 1998. *Srednevekovye kochevniki Povolzh'ya (kontsa IX – nachala XV veka)* [Medieval Nomads of the Volga Region (Late IX – Early XV Century)]. Ufa, Gilem Publ. 336 p.
- Garustovich G.N., Ivanov V.A., 2001. *Oguzy i pechenegi v evraziyskikh stepyakh* [Oguzes and Pechenegs in the Eurasian Steppes]. Ufa, Gilem Publ. 216 p.
- Garustovich G.N., Ivanov V.A., 2014. *Materialy po arheologii srednevekovykh kochevnikov Yuzhnogo Urala (IX–XV vv. n.e.)* [Materials on the Archeology of Medieval Nomads of the Southern Urals (IX–XV Centuries AD)]. Ufa, BSPU. 328 p.
- Gening V.F., Halikov A.H., 1964. *Rannie bolgary na Volge: Bol'she-Tarkhanskiy mogil'nik* [Early Bulgarians on the Volga: Bol'she-Tarkhanskiy Cemetery]. Moscow, Nauka Publ. 201 p.
- Geras'kova L.S., 1991. *Skul'ptura serednyovichnykh kochovyktiv stepiv Skhidnoyi Yevropy* [Sculpture of Medieval Nomads of the Steppes of Eastern Europe]. Kyiv, Naukova dumka Publ. 132 p.
- Gorodtsov V.A., 1907. Rezul'taty arheologicheskikh issledovaniy Bahmutskom uezde Ekaterinoslavskoy gubernii v 1903 g. [Results of Archaeological Research of the Bahmut Uyezd of the Ekaterinoslav Province in 1903]. *Trudy XIII arheologicheskogo syezda v Ekaterinoslave* [Proceedings of the XIII Archaeological Congress in Ekaterinoslav]. Vol. 1. Moscow, pp. 211-368.
- Guguev Yu.K., Miroshina T.V., 2002. Polovetskoe svyatilishche-yama s kamennoy statuyey i chelovecheskimi zhertvoprinosheniyami u sela Beshpagir v Stavropol'skom krae [Polovtsian Sanctuary-Pit with Stone Statues and Human Sacrifices near the Village of Beshpagir in the Stavropol Territory]. *Donskaya arheologiya* [Don Archeology], no. 3-4, pp. 53-66.
- Dmitriev A.V., 1982. Rannesrednevekovye fibuly iz mogil'nika na r. Dyurso [Early Medieval Fibulae from the Burial Ground on the Durso River]. *Drevnosti epohi velikogo pereseleniya narodov* [Antiquities of the Epoch of the Great Migration of Peoples]. Moscow, Nauka Publ., pp. 69-107.
- Dobzhanskiy V.N., 1990. *Nabornye poyasa kochevnikov Azii* [Typesetting Belts of Asian Nomads]. Novosibirsk, NSU. 164 p.
- Zaykovskiy B.V., 1908. Kamennye baby v Saratovskom Povolzh'e [Stone Women in the Saratov Volga Region]. *Trudy SUAK* [Proceedings of the Saratov Accounting and Archival Commission], iss. XXIV. Saratov, pp. 20-33.
- Zaykovskiy B.V., 1909. Vpechatleniya ot poezdki v Elan'-Atkarskuyu [Impressions from a Trip to Elan-Atkarskaya]. *Trudy SUAK* [Proceedings of the Saratov Accounting and Archival Commission], iss. XXV. Saratov, pp. 228-243.
- Evglevskiy A.V., 2014. Izvayaniya i korchaga iz kurgana u stanitsy Kremenskaya na Nizhnem Donu: K probleme zavershayushchego etapa izgotovleniya polovetskoy skul'ptury [Sculptures and a Korchaga from a Gound near the Village of Kremenskaya on the Lower Don: To the Problem of the Final Stage of Making Polovtsian Sculpture]. *Stepi Evropy v epohu srednevekov'ya. Zolotoordynskoe vremya* [Steppes of Europe in the Middle Ages. Golden Horde time], vol. 13. Donetsk, DonNU, pp. 263-282.
- Evglevskiy A.V., Kruglov E.V., 2016. Izvayaniya i korchaga iz kurgana u stanitsy Kremenskaya na Nizhnem Donu: k probleme zavershayushchego etapa izgotovleniya polovetskoy skul'ptury [Statues and Large Earthenware Pot from Barrow Mound near Kremenskaya Village on Lower Don: On Concluding Stage of Making of Polovtsian Sculptures (II)]. *Nizhnevolzhskiy Arheologicheskii Vestnik* [The Lower Volga Archaeological Bulletin], vol. 15, no. 1, pp. 40-71.
- Ivanov V.A., Kriger V.A., 1988. *Kurgany kypchakskogo vremeni na Yuzhnom Urale (XII-XIV vv.)* [Kurgans of the Kipchak Period in the Southern Urals (XII–XIV Centuries)]. Moscow, Nauka Publ. 91 p.
- Ivanov V.A., 2000. Zavolzhsкая Pechenegiya [Zavolzhsкая Pechenegia]. *Istoriya Samarskogo Povolzh'ya s drevneyshih vremen do nashih dney. Ranniy zheleznyy vek i srednevekov'e* [The History of the Samara Volga Region from Ancient Times to the Present Day. The Early Iron Age and the Middle Ages]. Moscow, SSC RAS, pp. 272-280.
- Ivanov V.A., 2006. Kipchaki v Vostochnoy Evrope [Kipchaks in Eastern Europe]. *Istoriya tatar. Volzhskaya Bulgariya i Velikaya step'* [History of the Tatars. Volga Bulgaria and the Great Steppe]. Vol. II. Kazan', RuhIL Publ., pp. 492-503.
- Ivanov V.A., 2013. «Kipchakizatsiya» Uralo-Povolzh'ya po dannym arheologii [“Kipchakization” of the Ural-Volga Region According to Archaeology]. *Tyurkskie kochevniki Evrazii (kimaki, kipchaki, polovtsy...)* [Turkic Nomads of Eurasia (Kimaks, Kipchaks, Polovtsians...)]. Kazan', Ihlas Publ., pp. 77-100.
- Ivanov V.A., Garustovich G.N., Pilipchuk YA.V., 2014. *Srednevekovye kochevniki na granitse Evropy i Azii* [Medieval Nomads on the Border of Europe and Asia]. Ufa, BSPU. 396 p.

- Ivanov V.A., 2019. Mongoly v sostave kochevnikov ulusa Dzhuchi (Zolotoy Ordyy): po dannym arheologii [Mongolian Nomads in the Ulus of Jochi (Golden Horde) According to Archaeological Materials]. *Zolotoordynskoe obozrenie* [Golden Horde Review], no. 4, pp. 636-651.
- Inkov A.A., 2006. Ryazanskaya zemlya i polovtsy v XII – nachale XIII veka [Ryazan land and Polovtsy in the 12<sup>th</sup> – Early 13<sup>th</sup> Century]. *Istoricheskoe obozrenie* [Historical Review], iss. 7. Moscow, IPO Publ., pp. 29-41.
- Kazakov E.P., 1971. Pogrebal'nyy inventar' Tankeevskogo mogil'nika [Funerary Inventory of the Tankeyevsky Burial Ground]. *Voprosy etnogeneza tyurkoyazychnykh narodov Srednego Povolzh'ya* [Issues of Ethnogenesis of the Turkic-Speaking Peoples of the Middle Volga Region]. Kazan', Tatpoligraf, pp. 94-155.
- Kazakov E.P., 2007. Volzhskie Bulgary i kochevoe naselenie Uralo-Povolzh'ya VIII–X vv.: problemy vzaimodeystviya [Volga Bulgars and the Nomadic Population of the Ural-Volga Region of the 8–10<sup>th</sup> Centuries: Problems of Interaction]. *Srednevekovaya arheologiya evraziyskikh stepey. Materialy Uchreditel'nogo syezda Mezhdunarodnogo kongressa* [Medieval Archaeology of the Eurasian Steppes. Materials of the Founding Congress of the International Congress], vol. I. Kazan', Institute of History AS RT, pp. 118-126.
- Kargin Yu.Yu., 2011. Novoe polovetskoe izvayanie iz Atkarskogo rayona Saratovskoy oblasti [New Polovtsian Sculptured Image from the Atkarsk Region of Saratov Oblast]. *Rossiyskaya arheologiya* [Russian Archeology], no. 2, pp. 159-160.
- Kovalevskiy A.P., 1956. *Kniga Ahmeda Ibn-Fadlana o ego puteshestvii na Volgu v 921–922 gg.* [The Book of Ahmed Ibn-Fadlan About His Journey to the Volga in 921–922]. Har'kov, HSU. 348 p.
- Komar A.V., 2001. Proiskhozhdenie poyasnykh naborov rannesaltovskogo tipa [The Origin of Belt Sets of the Early Baltic Type]. *Kul'tury Evraziyskikh stepey vtoroy poloviny I tysyacheletiya n.e. (iz istorii kostyuma). Materialy III Mezhdunarodnoy arheologicheskoy konferentsii. Samarskiy oblastnoy istoriko-kraevedcheskiy muzey im. P.V. Alabina* [Cultures of the Eurasian Steppes of the Second Half of the I Millennium AD (From the History of Costume). Materials of the III International Archaeological Conference. Samara Regional Museum of Local Lore named after P.V. Alabin]. Vol. 2. Samara, pp. 103-117.
- Komar A.V., 2005. Rangovaya semantika nabornykh poyasov kochevnikov Vostochnoy Evropy [Rank Semantics of Typesetting Belts of Nomads of Eastern Europe]. *Sugdeyskiy sbornik* [Sugdeya Collection], iss. 2. Kiev, Sudak, Akadempriodika Publ., pp. 160-188.
- Komar A.V., 2006. Pogrebenie nomada serediny VII v. u sela Dmitrovka v Yuzhnom Pobuzh'e [Burial of a Nomad in the Middle of the 7<sup>th</sup> Century near the Village of Dmitrovka in the Southern Pobuzhye]. *Stepi Evropy v epohu srednevekov'ya. Hazarskoe vremya* [Steppes of Europe in the Middle Ages. Khazar Time], vol. 5. Donetsk, DonNU, pp. 375-386.
- Komar A.V., 2010. K diskussii o hronologii rannesrednevekovykh kochevnicheskikh pamyatnikov Srednego Povolzh'ya [To the Discussion on the Chronology of Early Medieval Nomadic Monuments of the Middle Volga Region]. *Kul'tury evraziyskikh stepey vtoroy poloviny I tysyacheletiya n.e. (voprosy mezhetnicheskikh kontaktov i mezhkul'urnogo vzaimodeystviya)* [Cultures of the Eurasian Steppes of the Second Half of the I Millennium AD (Issues of Interethnic Contacts and Intercultural Interaction)]. Samara, Ofort Publ., pp. 169-206.
- Komar A.V., Kubyshev A.I., Orlov R.S., 2006. Pogrebeniya kochevnikov VI–VII vv. iz Severo-Zapadnogo Priazov'ya [Burials of Nomads of the 6<sup>th</sup> – 7<sup>th</sup> Centuries from the North-Western Azov Region]. *Stepi Evropy v epohu srednevekov'ya. Hazarskoe vremya* [Steppes of Europe in the Middle Ages. Khazar Time]. Vol. 5. Donetsk, DonNU, pp. 245-374.
- Konstantin Bagryanorodnyy, 1991. *Ob upravlenii imperiy* [On the Governance of the Empire]. Moscow, Nauka Publ. 496 p.
- Korovkin D.S., 2011. Snaryazhenie vsadnika iz pogrebeniya iz goroda Engel'sa v Saratovskom Zavolzh'e (novye dannye) [Equipment of a Horseman from a Burial from the City of Engels in the Saratov Volga Region (New Data)]. *Voennaya arheologiya. Sbornik materialov Problemnogo Soveta «Voennaya arheologiya» pri Gosudarstvennom Istoricheskom muzee* [Military Archaeology. Collection of Materials of the Problematic Council “Military Archeology” at the State Historical Museum], iss. 2. Moscow, Russkaya panorama Publ., pp. 179-188.
- Kravets V.V., 2005. *Kochevniki Srednego Dona v epohu Zolotoy Ordyy* [Nomads of the Middle Don in the Era of the Golden Horde]. Voronezh, VSPU. 225 p.
- Krasil'nikov K.I., 2009. Loshchenaya keramika iz stepnogo massiva saltovo-mayatskoy kul'tury (tipologiya, tekhnologiya, ornamentika, kleymy) [Polished Ceramics from the Steppe Group of the Saltovo-Mayak Culture (Typology, Technology, Ornamentation, Stamps)]. *Stepi Evropy v epohu srednevekov'ya. Hazarskoe vremya* [Steppes of Europe in the Middle Ages. Khazar Time], vol. 7. Donetsk, DonNU, pp. 99-152.

- Kruglov E.V., 1990. Pamyatniki avilovskogo tipa i problema ih etnokul'turnoy atributsii [Monuments of the Avilov Type and the Problem of Their Ethno-Cultural Attribution]. *Voprosy etnicheskoy istorii Volgo-Don'ya v epohu srednevekov'ya i problema burtasov* [Questions of the Ethnic History of the Volga-Don Region in the Middle Ages and the Problem of Burtas]. Penza, Penza State United Museum of Local Lore, pp. 46-50.
- Kruglov E.V., 1992a. K probleme formirovaniya hazarskoy etnosotsial'noy obshchnosti [To the Problem of the Formation of the Khazar Ethnosocial Community]. *Voprosy Etnicheskoy istorii Volgo-Don'ya. Materialy nauchnoy konferentsii* [Issues of the Ethnic History of the Volga-Don Region. Materials of the Scientific Conference]. Penza, pp. 32-37.
- Kruglov E.V., 1992b. Pechenezhskiy kenotaf iz Zhurova Kurgana [Pechenezhsky Cenotaph from Zhurov Kurgan]. *Issledovaniya po arheologii yuga Vostochnoy Evropy: sb. nauch. tr.* [Research on Archeology of the South of Eastern Europe. Collection of Scientific Papers]. Elista, KalmSU, pp. 135-139.
- Kruglov E.V., 1994. K voprosu o pechenegah [On the Question of the Pechenegs]. *Problemy vseobshchey istorii. Materialy nauchnoy konferentsii, sentyabr', 1993 g.* [Problems of General History. Materials of the Scientific Conference, September, 1993]. Volgograd, VolSU, pp. 35-41.
- Kruglov E.V., 2001. Pogrebal'nyy obryad oguzov Severnogo Prikaspiya 2-y poloviny IX – 1-y poloviny XI v. [Funeral Rite of the Oguzes of the Northern Caspian Region of the Second Half of the 9<sup>th</sup> – First Half of the 11<sup>th</sup> Century]. *Stepi Evropy v epohu srednevekov'ya. Hazarskoe vremya* [Steppes of Europe in the Middle Ages. Khazar time]. Vol. 2. Donetsk, DonNU, pp. 395-448.
- Kruglov E.V., 2003. Pechenegi i oguzy: nekotorye problemy arheologicheskikh istochnikov [Pechenegs and Oguzes: Some Problems of Archaeological Sources]. *Stepi Evropy v epohu srednevekov'ya. Polovetsko-zolotoordynskoe vremya* [Steppes of Europe in the Middle Ages. Polovtsian-Golden Horde Time], vol. 3. Donetsk, DonNU, pp. 13-82.
- Kruglov E.V., 2005. Slozhnosostavnye luki Vostochnoy Evropy rannego srednevekov'ya [Composite Bows of Eastern Europe of the Early Middle Ages]. *Stepi Evropy v epohu srednevekov'ya. Hazarskoe vremya* [Steppes of Europe in the Middle Ages. Khazar Time]. Vol. 4. Donetsk, DonNU, pp. 73-142.
- Kruglov E.V., 2006. Zametki na polyah nekotorykh statey po antropologii v svete problem arheologii hazarskogo vremeni [Notes on the Margins of Some Articles on Anthropology in the Light of the Problems of Archaeology of the Khazar Time]. *Nizhnevolzhskiy Arheologicheskii Vestnik* [The Lower Volga Archaeological Bulletin], iss. 8, pp. 257-301.
- Kruglov E.V., 2007. «Zahoronenie konya» v Volgo-Donskom mezhdurech'e [“Burial of a Horse” in the Volga-Don Interfluve]. *Materialy i issledovaniya po arheologii Dona. Srednevekovyye drevnosti Dona* [Materials and Research on the Archaeology of the Don. Medieval Antiquities of the Don], iss. 2. Moscow, Jerusalem, Mosty kul'tury Publ., Gesharim Publ., pp. 49-72.
- Kruglov E.V., Malov N.M., 2018. Nekotorye materialy iz raskopok Hlopkovskogo gorodishcha [Some Materials from the Excavations of the Khlopkovsky Settlement]. *Problemy arheologii i muzevedeniya: sb. st., posvyashch. pamyati N.V. Habarovoy (1955–2017)* [Problems of Archaeology and Museology. Collection of Articles Dedicated to the Memory of N.V. Khabarovoy (1955–2017)]. Volgograd, VolSU, pp. 222-227.
- Kubarev G.V., 2005. *Kul'tura drevnih tyurok Altaya (po materialam pogrebal'nykh pamyatnikov)* [The Culture of the Ancient Turks of Altai (Based on the Materials of Funerary Monuments)]. Novosibirsk, IAE SB RAS. 400 p.
- Kul'tura srednevekovykh kochevnikov i gorodov Zolotoy Ordyy: katalog* [Culture of Medieval Nomads and Cities of the Golden Horde. The Culture of the Medieval Nomads and the Cities of the Golden Horde: Catalog], 2001. Volgograd, Panorama Publ. 32 p.
- Kumekov B.E., 2006. Kypchaki: hozyaystvo, obshchestvennyy stroy, plemennoy sostav [Kipchaks: Economy, Social System, Tribal Composition]. *Istoriya tatar. Volzhskaya Bulgariya i Velikaya step'* [History of the Tatars. Volga Bulgaria and the Great Steppe]. Vol. 2. Kazan', RuhIL Publ., pp. 472-481.
- Kyzlasov L.R., 1979. *Drevnyaya Tuva* [Ancient Tuva]. Moscow, MSU. 208 p.
- Lebedeva N.V., 2016. *Otchet o provedenii ohranno-spasatel'nykh raskopok odinochnogo kurgana Mavrinka I i kurgana 8 kurgannoy gruppy Novozakharkino I na territorii Saratovskoy oblasti v 2015 godu po Otkrytomu listu № 164. Samara* [Report on the Security and Rescue Excavations of a Single Mound of Mavrinka I and Kurgan 8 of the Kurgan Group of Novozakharkino I on the Territory of the Saratov Region in 2015 According to Excavation Permit No. 164]. Samara. *Arkhiv IA RAN, Ф-1, 3-1, no. 49687.* 190 p.

- Lebedeva N.V., 2017. Raskopki kurgana 8 gruppy Novozaharkino I [Excavations of the Kurgan of the 8<sup>th</sup> Group of Novozaharkino I]. *Arheologicheskie otkrytiya 2015 god* [Archaeological Discoveries. 2015]. Moscow IA RAS, pp. 343-344.
- Lifanov N.A., 2020. Alekseevskoe pogrebenie (k voprosu o pamyatnikah avilovskogo tipa na Nizhney i Sredney Volge) [Alexeyevka Burial (Concerning the Monuments of “Avilovo” Type on the Lower and Middle Volga)]. *Arheologiya evraziyskikh stepey* [Archaeology of the Eurasian Steppes], no. 6, pp. 224-233.
- Lopatin V.A., Malyshev A.B., 2010. Kul’turno-hronologicheskie kompleksy poseleniya v urochishche «Martyshkino» (materialy epohi srednevekov’ya) [Cultural and Chronological Complexes of the Settlement in the Tract “Martyshkino” (Materials of the Middle Ages)]. *Arheologiya Vostochno-Evropeyskikh stepey* [Archaeology of the Eastern European Steppes], iss. 8. Saratov, Publishing Centre Nauka, pp. 274-322.
- Lyahov S.V., 1997. Novye kochevnicheskie pogrebeniya i otdel’nye nahodki X–XI vv. Nizhnego Povolzh’ya [New Nomadic Burials and Individual Finds of the 10–11<sup>th</sup> Centuries of the Lower Volga Region]. *Arheologicheskoe nasledie Saratovskogo kraya. Ohrana i issledovaniya v 1996 godu* [Archaeological Heritage of the Saratov Region. Protection and Research in 1996], iss. 2. Saratov, Orion Publ., pp. 217-232.
- Mazhitov N.A., 1977. *Yuzhnyy Ural v VIII–XII vv.* [The Southern Urals in the 8<sup>th</sup> – 12<sup>th</sup> Centuries]. Moscow, Nauka Publ. 240 p.
- Mazhitov N.A., 1981. *Kurgany Yuzhnogo Urala VIII–XII vv.* [Kurgans of the Southern Urals of the 8<sup>th</sup> – 12<sup>th</sup> Centuries]. Moscow, Nauka Publ. 164 p.
- Maksimov E.K., 1960. Nahodka drevnerusskogo shlema v Saratovskom Zavolzh’e [The Discovery of an Old Russian Helmet in the Saratov Volga Region]. *Sovetskaya Arheologiya* [Soviet Archeology], no. 4, pp. 190-193.
- Maksimov E.K., 1965. Pozdneyschie sarmato-alanskie pogrebeniya V–VIII vv. na territorii Nizhnego Povolzh’ya [The Late Sarmatian-Alan Burials of the 5<sup>th</sup> – 8<sup>th</sup> Centuries on the Territory of the Lower Volga Region]. *Trudy Saratovskogo muzeya kraevedeniya* [Proceedings of the Saratov Museum of Local Lore], iss. 1. Saratov, Kommunist Publ., pp. 65-85.
- Maksimov E.K., 1969. Pozdnekochevnicheskie pogrebeniya Uralo-Volzhskogo rayona [Late-Nomadic Burials of the Ural-Volga Region]. *Drevnosti Vostochnoy Evropy* [Antiquities of Eastern Europe]. Moscow, Nauka Publ., pp. 130-137.
- Maksimov E.K., 1981. Nahodka rannebolgarskih pogrebeniy bliz Saratova [The Discovery of Early Bulgarian Burials near Saratov]. *Iz istorii rannih bolgar* [From the History of the Early Bulgarians]. Kazan’, ILLH, pp. 108-110.
- Matyushko I.V., 2013. Pogrebal’nyy obryad kochevnikov XI–XIII vv. stepnogo Priural’ya [Funeral Rite of the Nomads of the 11–13<sup>th</sup> Centuries of Steppe Urals]. *Tyurkskie kochevniki Evrazii (kimaki, kipchaki, polovtsy...)* [Turkic Nomads of Eurasia (Kimaks, Kipchaks, Polovtsians...)], iss. 2. Kazan’, Ihtas Publ., pp. 101-121.
- Mogil’nikov V.A., 2002. *Kochevniki severo-zapadnykh predgoriy Altaya v IX–XI v.* [Nomads of the North-Western Foothills of Altai in the 9<sup>th</sup> – 11<sup>th</sup> Centuries]. Moscow, Nauka Publ. 362 p.
- Morzherin K.Yu., 2019. Otchet ob arheologicheskikh razvedkakh v Arkadakskom rayone Saratovskoy oblasti v 2018 g. (po Otkrytomu listu № 1565) [Report on Archaeological Exploration in the Arkadaksky District of the Saratov Region in 2018 (According to Excavation Permit No. 1565)]. Saratov, *Arkhiv IA RAN*, Ф-1, Р-1, no. 61122. 157 p.
- Narozhnyy E.I., 2003. O poloveckikh svyatilishchah XIII–XIV vv. Severnogo Kavkaza i Dona [About the Polovtsian Sanctuaries of the 13–14<sup>th</sup> Centuries. The North Caucasus and the Don]. *Stepi Evropy v epohu srednevekov’ya. Polovecko-zolotoordynskoe vremya* [Steppes of Europe in the Middle Ages. Polovtsian-Golden Horde Time]. Vol. 3. Donetsk, DonNU, pp. 245-274.
- Neverov S.V., 1985. Kostyanye pryazhki srostkinskoy kul’tury (VIII – X vv.) [Bone Buckles of the Srostkin Culture (8<sup>th</sup> – 9<sup>th</sup> Centuries)]. *Altay v epohu kamnya i rannego metalla* [Altai in the Era of Stone and Early Metal]. Barnaul, ASU, pp. 192-206.
- Ovchinnikova B.B., 1990. *Tyurkskie drevnosti Sayano-Altaya v VI–X vekah* [Turkic Antiquities of Sayano-Altai in the 6<sup>th</sup> – 10<sup>th</sup> Centuries]. Sverdlovsk, USU. 223 p.
- Otroshchenko V.V., Rassamakin Yu. Ya., 1986. Polovets’kiy kompleks Chingul’s’kogo kurganu [Polovtsian Complex of Chingulsky Kurgan]. *Arheologiya* [Archeology], iss. 53, pp. 14-36.
- Pilipchuk Ya.V., 2013. Nahodilsya li Saksin v sostave Desht-i-Kypchak? [Was Saksin Part of Desht-i-Kipchak?]. *Gasyrlar avazy. Ekho vekov* [Gasyrlar Avaza. The Echo of Centuries], no. 3/4, pp. 152-157.
- Pletneva S.A., 1974. *Polovetskie kamennye izvayaniya* [Polovtsian Stone Sculptures]. Moscow, Nauka Publ. 200 p.

- Pletneva S.A., 1975. Polovetskaya zemlya [Polovtsian Land]. *Drevnerusskie knyazhestva X–XIII vv.* [Ancient Russian Principalities of the 9<sup>th</sup> – 13<sup>th</sup> Centuries]. Moscow, Nauka Publ., pp. 260-300.
- Pletneva S.A., 1981a. Saltovo-Mayatskaya kul'tura [Saltovo-Mayak Culture]. *Stepi Evrazii v epohu srednevekov'ya* [Steppes of Eurasia in the Middle Ages]. Moscow, Nauka Publ., pp. 62-74.
- Pletnyova S.A., 1981b. Rannie bolgary na Volge [Early Bulgarians on the Volga]. *Stepi Evrazii v epohu Srednevekov'ya* [Steppes of Eurasia in the Middle Ages]. Moscow, Nauka Publ., pp. 77-79.
- Pletneva S.A., 1990. *Polovtsy* [Polovtsy]. Moscow, Nauka Publ. 208 p.
- Pletnyova S.A., 2003. *Kochevniki yuzhnorusskikh stepey v epohu srednevekov'ya IV–XIII veka* [Nomads of the South Russian Steppes in the Middle Ages of the 4<sup>th</sup> – 13<sup>th</sup> Centuries]. Voronezh, VSU. 248 p.
- Polnoe sobranie russkikh letopisey*, 1908. *Ipat'evskaya letopis'* [Complete Collection of Russian Chronicles. Hipatian Codex]. Vol. 2. Saint Petersburg, Typography of Aleksandrov. 638 p.
- Polnoe sobranie russkikh letopisey*, 1927. *Lavrent'evskaya letopis'*. *Suzdal'skaya letopis' po Lavrent'evskomu spisku* [Complete Collection of Russian Chronicles. Laurentian Codex. Laurentian Text of the Suzdalian Chronicle], vol. 1, iss. 2. Leningrad, AS USSR. 104 p.
- Polnoe sobranie russkikh letopisey*, 1949. *Moskovskiy letopisnyy svod kontsa XV veka* [Complete Collection of Russian Chronicles. Moscow Chronicle Collection of the End of the 15<sup>th</sup> Century]. Vol. XXV. Moscow, Leningrad, AS USSR. 464 p.
- Polnoe sobranie russkikh letopisey*, 1989. *Radzivilovskaya letopis'* [Complete Collection of Russian Chronicles. Radziwili Chronicle]. Vol. XXXVIII. Leningrad, Nauka Publ. 177 p.
- Popov P.V., 2012. K voprosu ob etnokul'turnykh sostavlyayushchih material'noy kul'tury oguzov i pechenegov [On the Issue of the Ethnocultural Components of the Material Culture of the Oguz and Pechenegs]. *Stepi Evropy v epohu srednevekov'ya. Hazarskoe vremya* [Steppes of Europe in the Middle Ages. Khazar Time], vol. 9. Donetsk, DonNU, pp. 381-408.
- Rudenko K.A., 2013. Mogil'niki Volzhskoy Bulgarii i Bulgarskogo ulusa Zolotoy Orly, kak istochnik po izucheniyu mirovozzreniya srednevekovogo naseleniya Volgo-Kam'ya: voprosy sistematizatsii [Cemeteries of the Volga Bulgaria and the Bulgar Ulus of the Golden Eagle, as a Source for the Study of the Worldview of the Medieval Population of the Volga-Kama Region: Issues of Systematization]. *Mirovozzrenie naseleniya Yuzhnoy Sibiri i Central'noy Azii v istoricheskoy retrospektive* [Worldview of the Population of Southern Siberia and Central Asia in Historical Retrospect], iss. VI. Barnaul, ASU, pp. 72-101.
- Ruslanov E.V., 2016. Rogovye i kostyanye podpruzhnye pryazhki srednevekovogo gorodishcha Ufa-II [Horn and Bone Spring Buckles of the Medieval Settlement Ufa-II]. *Aktual'nye problemy istorii, arheologii, etnologii i kul'tury Bashkortostana: materialy Vseros. nauch.-prakt. konf. s mezhdunar. uchastiem, posvyashch. yubileyu vidnogo obshchestvennogo i nauchnogo deyatelya, professora Marata Mahmutovicha Kul'sharipova* [Actual Problems of History, Archeology, Ethnology and Culture of Bashkortostan. Materials of the All-Russian Scientific and Practical Conference with International Participation Dedicated to the Anniversary of a Prominent Public and Scientific Figure, Professor Marat Makhmutovich Kulsharipov]. Ufa, BashSU, pp. 282-288.
- Rykov P.S., 1929. *Pozdnesarmatskoe pogrebenie v kurgane bliz s. Zinov'evka* [Late Sarmatian Burial in a Kurgan near the Village Zinovievka]. Saratov, Sarpoligrafprom Publ. 12 p.
- Rykov P.S., 1936. *Ocherki po istorii Nizhnego Povolzh'ya po arheologicheskim materialam* [Essays on the History of the Lower Volga Region Based on Archaeological Materials]. Saratov, Sarat. kraevoe izd-vo Publ. 152 p.
- Sergeeva O.V., 2006. Nahodki srednevekovogo vremeni iz razrushennogo pogrebeniya u s. Smelovka [Finds of Medieval Times from a Ruined Burial near the Village of Smelovka]. *Arheologicheskoe nasledie Saratovskogo kraya* [Archaeological Heritage of the Saratov Region], iss. 7. Saratov, Nauch. kn. Publ., pp. 72-75.
- Sinitsin I.V., 1947. *Arheologicheskie raskopki na territorii Nizhnego Povolzh'ya* [Archaeological Excavations on the Territory of the Lower Volga Region]. Saratov, Poligrafizdat Publ. 144 p.
- Sinitsin I.V., 1952. Arheologicheskie issledovaniya v Saratovskoy oblasti i Zapadnom Kazahstane [Archaeological Research in the Saratov Region and Western Kazakhstan]. *Kratkie soobshchenie Instituta istorii material'noy kul'tury* [Brief Communications of the Institute of the History of Material Culture], iss. 45. Moscow, Leningrad AS USSR, pp. 62-73.
- Sinitsin I.V., 1959. Arheologicheskie issledovaniya Zavolzhskego otryada (1951–1953 gg.) [Archaeological Research of the Zavolzhsky Detachment (1951–1953)]. *Drevnosti drevnego Povolzh'ya* [Antiquities of Ancient Volga River Region]. Materialy i issledovaniya po arheologii SSSR, iss. 60. Moscow, AS USSR, pp. 39-205.

- Sinitin I.V., 1966. Drevnie pamyatniki Saratovskogo Zavolzh'ya [Ancient Monuments of the Saratov Volga Region]. *Arheologicheskii sbornik* [Archaeological Collection]. Saratov, SSU, pp. 3-62.
- Siniuk A.T., Berezutsky V.D., 1991. Rannesrednevekovoe podzemnoe svyatilishche-labirint [Underground Labyrinth Shrine of the Early Phase of the Middle Ages]. *Sovetskaya Arheologiya* [Soviet Archeology], no. 3, pp. 250-261.
- Sitnikov A.V., Antyufeev O.V., 2000. Polovetskie izvayaniya Volgo-Donskogo mezhdurech'ya i Nizhnego Povolzh'ya [Polovtsian Sculptures of the Volga-Don Interfluvium and the Lower Volga Region]. *Voprosy kraevedeniya. Materialy kraevedcheskih chteniy, posvyashchennykh 75-letiyu oblastnogo obshchestva kraevedov* [Issues of Local History. Materials of Local History Readings Dedicated to the 75<sup>th</sup> Anniversary of the Regional Society of Local Historians]. Volgograd, VolSU. 484 p.
- Sitnikov A.V., 2009. Polovetskie izvayaniya [Polovtsian Sculptures]. *Arheologicheskaya entsiklopediya Volgogradskoy oblasti* [Archaeological Encyclopedia of the Volgograd Region]. Volgograd, VolSU, pp. 198-199.
- Spitsin A.A., 1896. Obozrenie nekotorykh guberniy i oblastey Rossii v arheologicheskom otnoshenii [Review of Some Provinces and Regions of Russia in the Archaeological Aspect]. *Zapiski Imperatorskogo Russkogo arheologicheskogo obshchestva* [Notes of the Imperial Russian Archaeological Society]. Vol. VIII. Novaya seriya, iss. 1-2. Saint Petersburg, pp. 116-159.
- Spitsin A.A., 1914. Nekotorye novye priobreteniya Saratovskogo muzeya [Some New Acquisitions of the Saratov Museum]. *Izvestiya Imperatorskoy arheologicheskoy komissii* [Proceedings of the Imperial Archaeological Commission], iss. 53. Saint Petersburg, pp. 95-106.
- Stashenkov D.A., 2000. Belozerskoe pogrebenie [Belozersk Burial]. *Vostochnoevropeyskiy arheologicheskii zhurnal* [East European Archaeological Journal], no. 1 (2), pp. 74-86.
- Tayna kamennoy baby [The Mystery of the Stone Woman]. *MBUK «Pugachyovskiy kraevedcheskiy muzey im. K.I. Zhuravlyova* [Pugachev Museum of Local Lore named after K.I. Zhuravlev]. URL: <http://muzey-pugachjov.ru/tajna-kamennoj-baby.html>
- Tolstov S.P., 1947. Goroda guzov [Cities of Ghuz]. *Sovetskaya etnografiya* [Soviet Ethnography], no. 3, pp. 55-102.
- Totev B., Pelevina O., 2009. Arheologicheskie dannye o kontaktakh naseleniya Hazarskogo kaganata i dunayskikh bolgar [Archaeological Data on the Contacts of the Population of the Khazar Khaganate and the Danube Bulgarians]. *Stepi Evropy v epohu srednevekov'ya. Hazarskoe vremya* [Steppes of Europe in the Middle Ages. Khazar Time], vol. 7. Donetsk, DonNU, pp. 43-60.
- Totev B., Pelevina O., 2011. Klad iz Vrapa (Albaniya) i aristokraticheskie poyasa dunayskikh bolgar [Treasure from Vrap (Albania) and the Aristocratic Belts of the Danube Bulgarians]. *Stepi Evropy v epohu srednevekov'ya. Hazarskoe vremya* [Steppes of Europe in the Middle Ages. Khazar Time], vol. 9. Donetsk, DonNU, pp. 339-360.
- Fedorov-Davydov G.A., 1966. *Kochevniki Vostochnoy Evropy pod vlast'yu zolotoordynskikh hanov* [Nomads of Eastern Europe Under the Rule of the Golden Horde Khans]. Moscow, MSU. 276 p.
- Fedorov-Davydov G.A., 1969. Gorod i oblast' Saksin XII–XIV vv. [City and Region of Saksin 12–14<sup>th</sup> Centuries]. *Drevnosti Vostochnoy Evropy* [Antiquities of Eastern Europe]. Materialy i issledovaniya po arheologii SSSR, no. 169. Moscow, Nauka Publ., pp. 253-261.
- Flerova V.E., 2001. *Reznaya kost' yugo-vostoka Evropy IX–XII vv.: iskusstvo i remeslo. Po materialam Sarkela – Beloy Vezhi iz kolleksii gosudarstvennogo Ermitazha* [Carved Bone of the South-East of Europe 9<sup>th</sup> – 12<sup>th</sup> Centuries: Art and Craft. Based on the Materials of Sarkel – Belaya Vezha from the Collection of the State Hermitage Museum]. Saint Petersburg, Aleteya Publ. 256 p.
- Fond E.K. Maksimova. Kartoteka k arheologicheskoy karte Pravoberezh'ya Saratovskoy oblasti – Atkarskiy, Bazarno-Karabulakskiy, Vol'skiy, Vyazovskiy, Ekaterinovskiy rayony. Vol'skiy rayon [Card Index to the Archaeological Map of the Right Bank of the Saratov Region – Atkarsky, Bazarno-Karabulaksky, Volsky, Vyazovsky, Yekaterinovskiy Districts. Volsky District]. *Gosudarstvennyy arhiv Saratovskoy oblasti* [State Archive of the Saratov region], F. R-3756, Op. 1. D. 179, 494.
- Hrekov A.A., 2004. *Drevnosti Prihoper'ya* [Antiquities of the Hoper Region River]. Balashov, Nikolaev Publ. 200 p.
- Charikov A.A., 1986. Izobrazitel'nye osobennosti kamennykh izvayaniy Kazakhstana [Pictorial Features of Stone Statues of Kazakhstan]. *Sovetskaya Arheologiya* [Soviet Archeology], no. 1, pp. 87-102.
- Charikov A.A., 1986a. Dve raznovremennye gruppy kamennykh statuy Priural'ya [Two Groups of Stone Statues of the Urals at Different Times]. *Problemy srednevekovoy arheologii Urala i Povolzh'ya* [Problems of Medieval Archeology of the Urals and the Volga Region]. Ufa, BBAS USSR, pp. 138-145.

- Tsybin M.V., 1986. Pogrebeniya srednevekovykh kochevnikov XI–XIV vv. v Srednem Podon'e [Burials of Medieval Nomads of the 11<sup>th</sup> – 14<sup>th</sup> Centuries in the Middle Don Region]. *Sovetskaya Arheologiya* [Soviet Archaeology], no. 3, pp. 257-268.
- Tsybin M.V., 1999. Polovtsy i Ryazanskaya zemlya [Polovtsy and Ryazan land]. *Evraziyskaya lesostep' v epohu metalla* [The Eurasian Forest-Steppe in the Age of Metal]. Voronezh, VSU, pp. 130-139.
- Tsybin M.V., 2018. K izucheniyu zakonornostey formirovaniya russko-kochevnicheskogo pogranič'ya v Srednem Podon'e v IX–XVII vv. [To Study the Regularities of Formation of the Russian-Nomadic Frontier in the Middle Don Region in the 9<sup>th</sup> – 17<sup>th</sup> Centuries]. *Drevnosti. Issledovaniya. Problemy. Sbornik statey v chest' 70-letiya N.P. Tel'nova* [Antiquities. Studies and issues: Essays in Honour of Nicolai Telnov on the Occasion of His 70<sup>th</sup> Birthday]. Kishinev-Tiraspol', Stratum plus Publ., pp. 495-503.
- Shvetsov M.L., 1979. Polovetskie svyatilishcha [Polovtsian Sanctuaries]. *Sovetskaya arheologiya* [Soviet Archeology], no. 1, pp. 199-209.
- Shilov V.P., 1959. Kalinovskiy kurgannyi mogil'nik [Kalinovsky Kurgan Cemetery]. *Drevnosti Nizhnego Povolzh'ya* [Antiquities of Lower Volga Region]. *Materialy i issledovaniya po arheologii SSSR*, iss. 60. Moscow, AS USSR, pp. 323-523.
- Shnaydshteyn E.V., 1989. Srednevekovoe pogrebenie na reke Ahtuba Astrahanskoy oblasti [Medieval Burial on the Akhtuba River in the Astrakhan Region]. *Sovetskaya Arheologiya* [Soviet Archaeology], no. 4, pp. 269-271.

### Information About the Authors

**Aleksey B. Malyshev**, Candidate of Sciences (History), Associate Professor, Saratov State University, Astrakhanskaya St, 83, 410012 Saratov, Russian Federation, ordynez@yandex.ru, <https://orcid.org/0000-0003-1077-0239>

**Aleksey I. Rakushin**, Candidate of Sciences (History), Archaeologist, Scientific and Production Center for the Historical and Cultural Heritage of the Saratov Region, I.V. Michurina St, 86, 410056 Saratov, Russian Federation, rakushinai@mail.ru, <https://orcid.org/0009-0002-1116-357X>

### Информация об авторах

**Алексей Борисович Малышев**, кандидат исторических наук, доцент кафедры истории России и археологии, Саратовский государственный университет им. Н.Г. Чернышевского, ул. Астраханская, 83, 410012 г. Саратов, Российская Федерация, ordynez@yandex.ru, <https://orcid.org/0000-0003-1077-0239>

**Алексей Иванович Ракушин**, кандидат исторических наук, археолог, Научно-производственный центр по историко-культурному наследию Саратовской области, ул. им. И.В. Мичурина, 86, 410056 г. Саратов, Российская Федерация, rakushinai@mail.ru, <https://orcid.org/0009-0002-1116-357X>