



DOI: <https://doi.org/10.15688/nav.jvolsu.2024.3.4>

UDC 902.21(4)“02/04”
LBC 63.48(4)

Submitted: 02.05.2024
Accepted: 20.05.2024

**REVISITING THE ISSUE OF ATTRIBUTION
OF SOME CATACOMB MONUMENTS GROUPS
FROM THE SOUTH OF EASTERN EUROPE
IN THE LATE 3rd – EARLY 5th CENTURIES**

Vladimir Yu. Malashev

Institute of Archeology of the Russian Academy of Sciences, Moscow, Russian Federation

Mikhail V. Krivosheev

Volgograd State University, Volgograd, Russian Federation

Abstract. The catacomb funerary ritual had a widespread occurrence among the southern Eastern European population in late Roman times and at the beginning of the Great Migration Period. The Alan culture monuments of the 2nd – 4th centuries AD from the North Caucasus and the “Alans-Tanaïtes” nomadic culture of the late 3rd – 4th centuries AD feature the burial ritual most widely and vividly. Evidently, the migration occurred in a westerly direction from the “Alan-Tanaïtian” culture area in the late 3rd century, resulting in the appearance of a group of under-kurgan burials in the steppe zone of the Dniester-Danube interfluvium. It is possible that the people who left these kurgans in the 4th century were assimilated by the Chernyakhov culture bearers and switched to a sedentary lifestyle, having lost the kurgan funeral ritual (Belen’koe burial ground) but retained the catacomb burial structure of almost predominantly type II. The catacomb burials under the kurgans graphically feature the Alans-Tanaïtes fate after the encounter with the Huns, who defeated and subjugated the Alans-Tanaïtes, partly incorporating the vanquished population into their military and political union. The Alans-Tanaïtes took part in the campaign in Transcaucasia and Western Asia as part of the Hunnic army (395–398), as evidenced by the specific forms of the catacombs in the kurgans of the Palasa-Syrt burial ground from the Western Caspian region. A group of kurgan catacombs in the Middle Don and the Left Bank of the Dnieper features the partial outflow of the Alans-Tanaïtes from the Volga-Don steppes under the pressure of the Huns in the course of their expansion. A part of the Alans-Tanaïtes participated in the movement of the Huns to the west, as evidenced by the catacombs in the Budzhak steppe dating back to the last quarter of the 4th century.

Key words: under-kurgan catacombs, Northern Black Sea region, North-Eastern Caucasus, late 3rd century – early 5th century, Alans-Tanaïtes.

Citation. Malashev V.Yu., Krivosheev M.V., 2024. K atributsii nekotorykh grupp katakombnykh pamyatnikov yuga Vostochnoy Evropy vtoroy poloviny III – nachala V veka [Revisiting the Issue of Attribution of Some Catacomb Monuments Groups from the South of Eastern Europe in the Late 3rd – early 5th Centuries]. *Nizhnevolzhskiy Arkheologicheskiy Vestnik* [The Lower Volga Archaeological Bulletin], vol. 23, no. 3, pp. 52-78. DOI: <https://doi.org/10.15688/nav.jvolsu.2024.3.4>

УДК 902.21(4)“02/04”
ББК 63.48(4)

Дата поступления статьи: 02.05.2024
Дата принятия статьи: 20.05.2024

**К АТРИБУЦИИ НЕКОТОРЫХ ГРУПП КАТАКОМБНЫХ ПАМЯТНИКОВ
ЮГА ВОСТОЧНОЙ ЕВРОПЫ ВТОРОЙ ПОЛОВИНЫ III – НАЧАЛА V ВЕКА**

Владимир Юрьевич Малашев

Институт археологии РАН, г. Москва, Российская Федерация

Михаил Васильевич Кривошеев

Волгоградский государственный университет, г. Волгоград, Российская Федерация

Аннотация. Обряд захоронения в катакомбах имел широкое распространение у населения юга Восточной Европы в позднеримское время и в начале эпохи Великого переселения народов. Наиболее массово и ярко он представлен в памятниках аланской культуры Северного Кавказа II–IV вв. и кочевнической культуре «алан-танаитов» второй половины III – IV века. Очевидно, из ареала культуры «алан-танаитов» во второй половине III в. произошла миграция в западном направлении, результатом которой стало появление в степной зоне Днестро-Дунайского междуречья группы подкурганых захоронений. Вероятно, население, оставившее эти курганы, в IV в. было ассимилировано носителями черняховской культуры и перешло к оседлому образу жизни, утратив курганный обряд (могильник Беленькое), но сохранив тип погребального сооружения в виде катакомбы, почти исключительно типа II. Катакомбные подкурганые захоронения хорошо фиксируют судьбу алан-танаитов после столкновения с гуннами. Гунны разгромили и подчинили алан-танаитов, включив часть побежденных в свое военно-политическое объединение. В составе гуннского войска аланы-танаиты участвовали в походе в Закавказье и Переднюю Азию (395–398 гг.), о чем свидетельствуют специфические формы катакомб в курганах Паласа-сыртского могильника в Западном Прикаспии. Отток части аланов-танаитов из волго-донских степей под давлением гуннов и в контексте их экспансии маркирует группа подкурганых катакомб Среднего Дона и Левобережья Днепра. Часть алан-танаитов участвовала в движении гуннов на запад, на что указывают катакомбы последней четверти IV в. в Буджакской степи.

Ключевые слова: подкурганые катакомбы, Северное Причерноморье, Северо-Восточный Кавказ, вторая половина III – начало V в., аланы-танаиты.

Цитирование. Малашев В. Ю., Кривошеев М. В., 2024. К атрибуции некоторых групп катакомбных памятников юга Восточной Европы второй половины III – начала V века // Нижневолжский археологический вестник. Т. 23, № 3. С. 52–78. DOI: <https://doi.org/10.15688/nav.jvolsu.2024.3.4>

В предыдущей статье [Малашев, Кривошеев, 2023] нами были рассмотрены памятники волго-донских и северокавказских степей середины III – IV века. Акцент в той работе был сделан на анализе конструкции погребальных сооружений и особенностях погребального обряда. На основе проведенного анализа и ранее предложенного выделения их в самостоятельную культурную группу, генетически связанную с аланской и позднесарматской культурами [Малашев, 2009, с. 50; 2010, с. 128–129], им дано название, учитывающее хронологическую и территориальную привязку, дополненную исторической интерпретацией – *памятники степного Волго-Донья и Предкавказья середины III – IV в. (культура «алан-танаитов»)*. Двумя основными компонентами в сложении данных памятников являются субстратный позднесарматский культурный комплекс и культура мигрантов – носителей аланской культуры Северного Кавказа. Признаками, связывающими эту группу с аланской культурой, являются: катакомбы типа I [Смирнов, 1972; Мошкова, Малашев, 1999] с положением погребенного перпендикулярно длинной оси входной ямы, наличие ровиков, устройство тайников с парадной конской сбруей, органические подстилки в камере. Устойчивые связи алан-танаитов с аланской «метрополией» (центральны-

ми и восточными районами Северного Кавказа) отражаются в доминировании ее керамической продукции, а также распространении некоторых групп металлического инвентаря, в том числе фибул (ряда вариантов сильно профилированных и лучковых двухчленных), зеркал с центральной петлей, игольников, шильев, туалетных наборов. Признаки, связывающие с позднесарматской культурой: формирование катакомб типов II, IV, I/IV и V как результат синтеза традиции захоронения в катакомбе с положением погребенного головой в северный сектор, деформация черепов, наличие в составе инвентаря курильниц, оселков, пряслиц, а также присутствие костей животных (напутственной пищи). В результате имел место синтез традиций двух основных культурных комплексов¹, на основе которого формируется самостоятельная группа памятников, территориально обособленных степными районами Нижнего Дона, Нижней Волги и Предкавказья (совр. Ростовская, Волгоградская, Саратовская области, Ставропольский край и Республика Калмыкия), связанных обрядовыми признаками и существовавших в середине III – IV века.

Вопрос об исторических судьбах населения, оставившего памятники степного Волго-Донья и Предкавказья середины III – IV в. (культура «алан-танаитов»), был лишь частич-

но намечен в предыдущей публикации [Малашев, Кривошеев, 2023, с. 274]. Остановимся на нем более подробно и рассмотрим археологические свидетельства присутствия носителей данного культурного комплекса на территории Северо-Восточного Кавказа (Западного Прикаспия) и Северного Причерноморья² (Левобережья Днепра, Днестро-Дунайского междуречья и Среднего Дона).

Западный Прикаспий. Опорным памятником Западного Прикаспия финала позднесарматского времени – начала эпохи Великого переселения народов с датировкой середина IV – первая половина / середина V в. и одним из системообразующих в культурной группе памятников типа Львовские – Паласа-сырт является Паласа-сыртский могильник (рис. 1, I). Кратко приведем главные выводы, касающиеся культурной атрибуции Паласа-сыртского могильника и ранее представленные в публикациях: [Малашев, 2008; 2016, с. 54–57; Малашев и др., 2015, с. 79–87, 118].

Основной массив катакомбных захоронений могильника можно рассматривать в рамках двух основных типов – I и IV. Катакомбы типа I представляют наиболее распространенный тип погребальных сооружений (54 %). По комплексу признаков, связанных с их конструкцией и некоторыми чертами обряда, они соответствуют погребальным традициям аланской культуры раннего этапа. Катакомбы типа IV и подбой в совокупности составляют 30 %, ямы – около 10 %. Группа погребений в катакомбах типа IV, подбоях и ямах восходит к обрядовым традициям Львовских некрополей (Львовский Первый – 2, Львовский Первый – 4) и генетически связана с ними. Таким образом, в основе погребального обряда Паласа-сыртского могильника прослеживаются два компонента: один из них в конечном итоге восходит к традициям среднесарматской культуры, представленным в предшествующее время в Львовских могильниках (погребения в катакомбах типа IV, подбоях и ямах), другой – к обряду аланской культуры раннего этапа (погребения в катакомбах типа I).

Помимо выше описанных основных типов погребальных сооружений, в Паласа-сыртском могильнике присутствует небольшая выборка катакомб редких типов I/IV, II и V.

Пять катакомб относятся к типу I/IV [Гмыря, 1993, рис. 8,2; 9,2; 27,3; Гмыря, 2015, рис. 5; Малашев и др., 2015, рис. 13, с. 79; Малашев, Кривошеев, 2023, с. 270]³; особенности их конструкции имеют общие признаки с катакомбами как типа I, так и типа IV (рис. 2, 1–4). Две катакомбы атрибутируются как тип V [Гмыря, 1993, рис. 10,2; Малашев и др. 2015, рис. 15] (рис. 2, 5, 6). За исключением одного комплекса, все курганы, содержавшие эти типы катакомб, находятся на территории Северной группы могильника. Ориентировка входных ям – меридиональная. Вход в камеру находился в СЗ углу входной ямы. Ориентировка погребенных – в южный сектор. Датирующиеся комплексы, кроме одного случая [Гмыря, 2015, рис. 5], не заходят в V век.

Следует отметить, что в выборке погребальных комплексов Львовских могильников изредка встречаются катакомбы типов I/IV [Абрамова и др., 2000, рис. 49,7; 2004, рис. 64,2] и V [Абрамова и др., 2000, рис. 29,2] с ориентировкой погребенных в южный сектор.

В составе памятников степного Волго-Донья и Предкавказья середины III – IV в. н.э. также фиксируются катакомбы типов I/IV и V – соответственно 4 и 3 комплекса. Входные ямы ориентированы меридионально. Вход в камеру, как правило, находился в СЗ углу входной ямы. Ориентировка погребенного (в южный сектор) фиксируется в одном случае. Было отмечено, что данные типы можно рассматривать как отклонение от стандарта катакомб типа IV или его синтеза с типом I и, очевидно, отражают выработку новых форм камерных могил, адаптируя подбойную конструкцию к катакомбе [Малашев, Кривошеев, 2023, с. 270, 273].

С одной стороны, наличие этих соответствий может отражать связь данных групп населения между собой, с другой – редкие типы катакомб I/IV и V, имеющие вход с угла входной ямы (СЗ), могли возникать конвергентно и в культурной группе Львовские – Паласа-сырт, и в памятниках степного Волго-Донья и Предкавказья середины III – IV в. (культура «алан-танаитов») как результат корректировки ориентировки камеры и погребенного вследствие не точно сориентированной входной ямы. В конечном итоге они являются

ся отклонением от стандарта типов I и IV⁴, а не самостоятельным конструктивным решением формы катакомбы в виде устойчивого сочетания признаков, в отличие от типа II. Но при этом одинаковое конструктивное решение в виде единого способа корректировки позволяет предполагать неслучайность данного совпадения.

Катакомбы типа II в Паласа-сыртском могильнике [Гмыря, 2012, рис. 17; 2013, рис. 2, 4, 13] представлены 4 погребениями и зафиксированы на компактном участке южной группы памятника (рис. 3). Ориентировка входных ям – меридиональная. Вход в камеру, как правило, находился в северной стенке (ССВ, С, ССЗ) входной ямы, в одном случае – в ЮЮЗ стенке. Ориентировка погребенных – головой в северный и южный сектор – поровну. Почти все погребения ограблены, инвентарь невыразительный. Датированный комплекс [Гмыря, 2012, рис. 17] может оцениваться как конец IV – первая половина V века.

Катакомбы типа II в Паласа-сыртском могильнике ранее рассматривались как отклонение от стандарта типа I [Малашев и др., 2015, с. 84; Малашев, 2016, с. 56]. Теперь они могут иметь другое объяснение. Ближайшими аналогиями им являются катакомбы данного типа в составе памятников степного Волго-Донья и Предкавказья середины III – IV века [Малашев, Кривошеев, 2023, с. 268–269]. У них доминирует меридиональная ориентировка входных ям с камерой, расположенной почти всегда у северных стенок. Преобладающая ориентировка погребенных – в северный сектор; дважды зафиксировано положение головой на юг.

Как уже говорилось, двумя основными компонентами в сложении памятников степного Волго-Донья и Предкавказья середины III – IV в. являлись субстратный позднесарматский культурный комплекс и культура мигрантов – носителей аланской культуры Северного Кавказа. Формирование катакомб типа II в данной культурной группе связывается с адаптацией престижного способа захоронения в катакомбе (типа I) к обрядовым традициям позднесарматской культуры в виде ориентировки погребенного в северный сектор [Малашев, Кривошеев, 2023, с. 273–274].

Исходя из этого, наличие катакомб типа II в Паласа-сыртском могильнике может

быть связано с появлением на территории Западного Прикаспия группы носителей культурного комплекса, оставившей памятники степного Волго-Донья и Предкавказья середины III – IV в. (культура «алан-танаитов») и инкорпорировавшейся в культурно близкое (общность происхождения обоих, связанных с аланской культурой) население.

Дополнительно следует отметить, что в двух катакомбах (типов I и II) Паласа-сыртского могильника обнаружены лепные курильницы низкой усечено-пирамидальной формы [Гмыря, 2013, рис. 3,8; Малашев и др., 2015, рис. 83,1]. В целом они ассоциируются с курильницами позднесарматского времени, несколько отличаясь от последних более крупными размерами в плане и, относительно этих размеров, меньшей высотой. Важно, что подобные курильницы не известны в комплексах Львовских могильников, а в контексте раннего этапа аланской культуры встречены только в одном погребении на Среднем Тереке, датированном финалом первой половины III в. [Малашев, 2019, рис. 912,4, 913,20]. При этом они являются достаточно распространенным предметом инвентаря (около 11 % комплексов)⁵ в катакомбных памятниках степного Волго-Донья и Предкавказья середины III – IV в. [Малашев, Кривошеев, 2023, с. 272], что позволяет ассоциировать их с традициями именно этого населения.

Для понимания исторического контекста, с которым могут быть связаны отмеченные выше редкие типы катакомб и находки курильниц в Паласа-сыртском могильнике, рассмотрим данные некоторых письменных источников, касающиеся похода гуннов именно⁶ 395–398 (397) годов. Приведем эти сведения, цитируя информацию по А.Г. Фурасеву [Фурасев, 2012, с. 450].

1. «Церковная история» Филосторгия, книга XI: гунны, «перейдя через реку Танаид... через Великую Армению ворвались в... Мелитину. Отсюда они напали на Евфратскую область, проникли до Килесирии и, пройдя через Киликию, произвели невероятное избиение людей» (Philostorgius, *Historia ecclesiastica* XI, 8).

2. «Письма» Св. Иеронима. В письме 77 сообщается, что от крайних пределов Меотиды вырвались рои гуннов и, пройдя через Александровы запоры Кавказа, наполнили все

«резней и ужасом». «Римское войско тогда отсутствовало и удерживалось в Италии гражданскими войнами» (Hieronimus, Epistolae 77). Письмо 60: «напущенные на нас из самых далеких скал Кавказа... северные волки в короткое время обрыскали столь обширные провинции... Осаждена Антиохия и остальные города» (Hieronimus, Epistolae 60).

3. Клавдий Клавдиан сообщает о нападении северных варваров, прошедших через «Каспийские ворота и Армянские снега», на сокровища римского Востока (Claudius Claudianus, In Rufinum. Liber II, 22–30). В другом своем произведении он сообщает о неудачной борьбе восточно-римской армии под началом префекта Евтропия с гуннами, которые опустошают Сирию и Каппадокию и уведут рабов «за Киммерийские болота, в Скифские леса» (Claudius Claudianus, In Eutropium. Liber I, 242–250)».

Та же информация – по С.В. Ярцеву и В.Г. Зубареву [Ярцев, Зубарев, 2020, с. 561].

1. «Весь Восток задрожал при внезапно разнесшихся вестях, что от крайних пределов Меотиды, между ледяным Танаисом и свирепыми народами массагетов, где Александровы запоры сдерживают дикие племена скалами Кавказа, вырвались рои гуннов, которые, летая туда и сюда на быстрых конях, все наполняли резней и ужасом» (Hier. Ep., 77, 8).

2. Пройдя «Каспийским проходом, по неоткрытым тропам, сквозь армянские снежные кручи» (Claud. In Rufin., II, 26–36).

Акцентируем внимание на сведения Клавдия Клавдиана, который прямо указывает в качестве места передвижения участников набега «Каспийские ворота».

В качестве места для прохода гуннской конницы в ходе набега 395–398 гг. исследователи рассматривали как Дербентский, так и Дарьяльский проходы [Ярцев, Зубарев, 2020, с. 562]. В частности, в пользу Дербентского прохода, как пути и в Закавказье – Переднюю Азию, и обратно, высказывался Т.А. Габуев [Габуев, 2014, с. 83–86]. Проведенный М.С. Гаджиевым и И.Г. Семеновым анализ письменных источников и исторической ситуации привел их к выводу, что участники похода использовали в качестве дороги на юг Дарьяльское ущелье с последующим продвижением через территорию Картлийского царства; обратная

дорога пролегла через Дербентский проход [Гаджиев, Семенов, 2009, Раздел 2.3, с. 11–20].

Тем, кто имел возможность видеть оба варианта пути даже в современном виде, становятся видны их достоинства и недостатки. Дарьяльский проход является горным ущельем с каменистой поймой р. Терек, крутыми склонами и перевалом на высоте около 2500 м, и вполне очевидно, что переход конных отрядов через него создавал сложности. Дербентский проход (шириной в настоящее время от крепости Нарын-кала до моря около 3 км) представляет собой наклонную от основания Джалганского хребта равнину, достаточно удобную для прохождения конного войска, которое при желании могло здесь продвигаться буквально линейным построением. Есть основания считать, что ширина Дербентского прохода во время совершения рассматриваемой военной акции была даже шире современной⁷. Кроме того, по М.С. Гаджиеву, до 440-х гг., когда при Ездигерде II была создана мощная оборонительная система между горами и морем в Дербентском проходе, он не был защищен фортификацией (см. список публикаций на эту тему в [Малашев и др., 2015, с. 153]). Таким образом, ландшафтная специфика данного района являлась значительно более благоприятной для конного перехода, нежели Дарьяльский проход.

Рассмотрим те редкие археологические свидетельства, относящиеся ко времени совершения рассматриваемого вторжения, происходившего, предположительно, через Дарьяльский проход.

1. Некрополь Брутского городища. На примыкающей к городищу территории основной части некрополя (могильник Брут 2) фиксируются три периода его использования, по современным хронологическим оценкам (вторая половина II – середина III в.; последние десятилетия IV – первая половина V в.; последняя треть VI – начало VII в.)⁸, отражающие основные фазы функционирования могильника, связанные с жизнью на городище, и, очевидно, обусловленные историческими событиями в регионе [Габуев, Малашев, 2009, с. 143]. Второй период, предположительно, мог отражать нестабильную военно-политическую ситуацию в начале гуннского времени и возобновление использования могильника на

ближайших к городищу участках в последних десятилетиях IV – первой половине V в., что связано с возрождением жизни на памятнике после какой-то кризисной ситуации. Элитарный участок некрополя гуннского времени (могильник Брут 1) содержит лишь один комплекс, датирующийся по пряжкам [Габуев, 2014, рис. 26–28, 30] последними десятилетиями IV – началом V века. Однако данные факты сложно связать непосредственно с событиями 395–398 годов.

2. Зильгинское городище и его некрополь (Бесланский могильник). На городище, в верхних напластованиях (пласт 4 при мощности слоя на данном участке около 2,5 м), в слое разрушения жилого или хозяйственного сооружения, в виде небольшого скопления были обнаружены железные черешковые трехлопастные наконечники стрел с ромбической головкой [Зиливинская, 1988, рис. 250, 251, 1]. С точки зрения датировки данная находка не имеет узкой привязки и может относиться ко всему гуннскому и более позднему времени. На участке Бесланского могильника, примыкающего к неукрепленной части городища, комплексы гуннского времени (в отличие от некрополя Брутского городища) отсутствовали, при наличии захоронений последней четверти VI – начала VII в. [Коробов, Малашев, 2023, с. 271–272]; они неизвестны также на южной и восточной периферии некрополя. Отметим, что при исследованиях 2020 г. Зильгинского городища [Чшиев, 2021, с. 16–17, илл. 7, 8, 10, 11] выявлены погребения середины – второй половины V в. н.э., впущенные в культурный слой, что фиксирует использование данной, пришедшей в запустение, части памятника под некрополь после какой-то «стрессовой» ситуации. Исходя из сказанного, сложно связывать приведенные факты, в том числе находку наконечников стрел, конкретно с событиями 395 года.

3. Группа комплексов, датирующихся последними десятилетиями IV – первыми десятилетиями V в., присутствует также в выборке погребений Змейского раннеаланского могильника [Малашев и др., 2022]. Отметим, что часть их находится на участке некрополя, содержавшего более ранние захоронения, что ассоциируется с ситуацией на некрополе Брутского городища.

Судя по археологическим и письменным источникам, допуская с серьезными сомнениями Дарьяльский проход как направление похода в Закавказье и Переднюю Азию, значительно более вероятно выглядит маршрут вдоль Западного Прикаспия через Дербентский проход, через который пролегал и обратный путь.

Исходя из вышесказанного, мы имеем три археологических соответствия времени похода 395–398 гг.:

1) типологический состав катакомб, в первую очередь катакомб типа II, и находки курильниц (в том числе в катакомбе типа II) в Паласа-сыртском могильнике корреспондируются с обрядовыми признаками памятников степного Волго-Донья и Предкавказья середины III – IV в. (культура «алан-танаитов»);

2) хронология наиболее поздних подкурганых катакомб степного Волго-Донья, оцениваемых финалом IV в. [Малашев, Кривошеев, 2023, с. 269], соответствует по времени походу 395–398 (397) гг.;

3) исходная территория, упоминаемая в письменных источниках (Танаис, крайние пределы Меотиды), совпадает с основным ареалом распространения памятников степного Волго-Донья («алан-танаитов»), а промежуточные ориентиры (Александровы запоры Кавказа и Каспийские ворота, Каспийский проход) – с локализацией Паласа-сыртского могильника к югу от Дербента.

Подводя итоги, вполне допустимо считать, что в составе гуннского объединения, совершившего поход 395–398 (397) гг., могло присутствовать сохранившееся до финала IV в. население Волго-Донских степей («аланы-танаиты»), что подтверждается присутствием редких для Паласа-сыртского могильника типов катакомб. В дополнение к этому стоит напомнить информацию Аммиана Марцелина для предшествующего рассматриваемому походу времени: «...гунны, пройдя через земли алан, которые граничат с гревтунгами и обычно называются танаитами, произвели у них страшное истребление и опустошение, а с уцелевшими заключили союз и присоединили их к себе» (Аmm. Marc. XXXI,3). Можно предположить, что часть участников похода 395–398 гг. по

его завершении могла остаться на территории «Страны маскутов» в Западном Прикаспии и, как говорилось выше, влиться в состав культурно близкого (и этнически родственного) населения, связанного общностью происхождения с носителями аланской культуры.

Степная полоса Северного и Северо-Западного Причерноморья. Отдельную и интересную с точки зрения интерпретации и анализа культурного контекста группу памятников составляют подкурганые катакомбные погребения Северного и Северо-Западного Причерноморья второй половины III – начала V века.

В целом, погребения второй половины III – начала V в., связываемые с кочевническим населением в этих регионах, представлены двумя массивами: это подкурганые комплексы Левобережья Днепра – Среднего Дона (рис. 1, 2–10, 4) и группа подкурганых захоронений Днестро-Дунайского междуречья (рис. 1, 11–16, 5) [Simonenko, 1995, с. 347–357; Симоненко, 2011; Гудкова, Редина, 1999; Васильев, Дзиговский, 2001–2002; Васильев, 2020].

Стоит отметить, что в степной зоне Северного Причерноморья, по обоим берегам Днепра, во второй половине II – первой половине III в. отмечается крайне незначительное количество кочевнических курганов, которое находит объяснение в оттоке населения с этих территорий [Симоненко, 1993, с. 118]. Наиболее западным памятником второй половины II – первой половины III в., уверенно связываемым с позднесарматским культурным комплексом, можно считать курганный могильник Шевченко в Южном Донбассе [Шепко, 1987; Кривошеев, Малашев, 2019]. Далее к западу, до Днестра, курганы позднесарматского времени крайне редки [Симоненко, 1993, с. 95]. Объяснение такой ситуации пока предложить сложно. Тем более это вызывает вопросы, что в урало-волго-донских степях, в том числе в соседних районах, в Нижнем Подонье, динамично развивается позднесарматская культура [Малашев, Кривошеев, 2022].

После середины III в. и до конца IV столетия в приднепровских степях и в Днепро-Днестровском междуречье кочевнических курганов не встречено⁹. Предположительно, это могло быть связано с началом процесса формирования объединения, в котором готы

играли ведущую военно-политическую роль, и с оформлением отождествляемой с ними черняховской культуры. Данные процессы могли вызвать дестабилизационные явления, приведшие к оттоку кочевого населения из региона во второй половине III века. Другая причина, которая могла повлиять на оставление кочевниками этого региона, – это природно-климатические изменения, связанные с тенденцией к чрезмерному увлажнению климата, негативно повлиявшие в это время на экономический базис кочевников обширных пространств степной и лесостепной зоны от Западной Сибири до Северного Причерноморья [Кривошеев, Борисов, 2019; 2023].

Вернемся к подкурганым погребениям Северного Причерноморья второй половины III – начала V века. В обеих упомянутых группах курганных памятников Левобережья Днепра – Среднего Дона и Днестро-Дунайского междуречья доминирует катакомбная конструкция погребальных сооружений и отмечается некоторое количество синхронных подбойных погребений [Васильев, Дзиговский, 2001–2002].

Подкурганые захоронения *Левобережья Днепра и Среднего Дона* немногочисленны и насчитывают 13 погребальных комплексов (рис. 1, 2–10, 4): Дмухайловка, курган 13; Колпаковка, курганы 4 и 8; Моспинская, курган 1; Вербки, курган 3; Лимаревка, курган 1; Лосево, курган 3; Сторожевое, курганы 2, 8 и 11¹⁰; Кантемировка, курганы 1 и 3; Воронцовка [Шалобудов и др., 1983, рис. 2; Simonenko, 1995, fig. 5–7; Выборный, Ключнева, 1998; Обломский, 2002, рис. 91–93; Коваленко, Луговий, 2008, рис. 2; 2009, с. 176; 2016, рис. 4, 5; Березуцкий, Медведев, 2015]. Более половины из них в древности подверглись ограблению.

В 6 случаях погребения совершены в катакомбах типа I (рис. 4, 1–3). Входные ямы ориентированы меридионально; камеры овальной формы примыкают к северным стенкам входных ям, за исключением катакомбы с детским захоронением из Вербков, где камера находилась у ЮЮЗ стенки. Погребенные укладывались перпендикулярно длинной оси входной ямы (по длинной оси камеры) и были ориентированы широтно; в ненарушенных комплексах они лежали: головой в западный сек-

тор (налево от входа в камеру) – 2 случая; в восточный сектор (направо от входа в камеру) – 1 случай.

Погребения в катакомбах типа II (рис. 4, 4, 5) зафиксированы также в 6 случаях. Входные ямы ориентированы меридионально; камеры овальной (3 случая) или прямоугольной / трапециевидной (2 случая) формы примыкали к северным стенкам входных ям. Судя по приведенному описанию катакомбы у с. Воронцовка Купянского района Харьковской области [Обломский, 2002, с. 81], она относится к типу II, но отличается от остальных в данной выборке широтной ориентировкой; камера находилась у западной стенки входной ямы. Ориентировка погребенных в ненарушенных комплексах – головой в северный сектор (2 случая).

Одно из погребений (Кантемировка курган 1) было совершено в широком подбое, ориентированном длинной осью по линии СЗ-ЮВ; ниша находилась у ЮЗ стенки.

Судя по инвентарю, в данной выборке преобладают мужские захоронения. Несколько комплексов не имеют оснований для датировки вследствие ограбления в древности или невыразительности погребального инвентаря. Остальные погребения датируются не ранее второй половины IV в. или уже ранним гуннским временем – последней четвертью IV – первой третью V века [Гороховский, 1988; Gorokhovskiy, 1992; Simonenko, 1995, S. 347–348; Казанский, Мастыкова, 1999, с. 121, 123–124; Обломский, 2002, с. 81–82; Гавритухин, Обломский, 2007, с. 11, 13, 27–28, 40; Березуцкий, Медведев, 2015]. Скорее всего, погребения без выразительного инвентаря, и комплексы, имеющие дату в рамках второй половины IV в., исходя из общего контекста, могут быть соотнесены также уже с гуннским временем. Конструкция катакомб и ряд обрядовых черт дают основания связывать происхождение группы комплексов Левобережья Днепра и Среднего Дона с памятниками степного Волго-Донья и Предкавказья середины III – IV в. (культура «алан-танаитов»), а с учетом хронологической оценки считать их появление к западу от Дона результатом гуннской экспансии и, как следствие, перемещением части алан-танаитов на соседние территории. Добавим, что в двух комплексах встречена керамика, являющаяся продукцией про-

изводственных центров раннего этапа аланской культуры Северного Кавказа [Выборный, Ключнева, 1998, табл. XXVIII, 24, 25; Березуцкий, Медведев, 2015, рис. 5, 1–3]. Данная посуда, имеющая серии аналогий как на территории «метрополии» (в контексте аланской культуры), так и в памятниках степного Волго-Донья и Предкавказья середины III – IV в., также выступает как показатель миграционного характера населения, оставившего рассматриваемые захоронения Левобережья Днепра и Среднего Дона. Добавим, что группу подкуранных катакомб Левобережья Днепра с нижнедонским культурным массивом соотносил А.В. Симоненко [Симоненко, 2001, с. 89], а М.М. Казанский и А.В. Мастыкова отмечали, что появление таких захоронений, как в Кантемировке (курганы 1 и 3) и Дмухайловке (курган 13), относится ко времени после 375 г. и связано с разгромом готов гуннами и аланами [Казанский, Мастыкова, 1999, с. 125].

В *Днестро-Дунайской группе* памятников нами учтено 20 подкуранных катакомбных погребений, датирующихся второй половиной III – IV века (рис. 1, 11–16, 5). Все относятся к катакомбам типа II (рис. 5). Конструктивные особенности могил, состав инвентаря и оценка хронологии комплексов из могильников Владычень, Чауш, Фрикацей, Казаклия, Градешка, Кубей уже неоднократно получали характеристику и детальный разбор в литературе [Simonenko, 1995; Васильев, Дзиговский, 2001–2002; Васильев, 2020].

Во всех случаях входные ямы были ориентированы меридионально; камеры имели прямоугольную, трапециевидную или квадратную форму. В большинстве случаев камеры примыкали к северным стенкам входных ям, в двух случаях – к южным, и в одном – к западной. Большая часть погребений ограблена в древности. Там, где это удалось установить, погребенные ориентированы головой в северный сектор, ногами ко входу; во всех случаях камеры примыкали к северным стенкам входных ям. В кургане 6 Фрикацей входная яма была ориентирована широтно, камера примыкала с востока и имела квадратную форму; положение и ориентировка погребенного вследствие ограбления не устанавливается.

По соотношению глубины, длины и ширины входных ям и камер А.А. Васильев в этой группе выделил два варианта катакомб: первый – преимущественно с узкими камерами, равными по ширине или незначительно превышающими входные ямы (рис. 5, 1–3); второй – с камерами квадратной формы, значительно превышающими ширину входных ям (рис. 5, 4–6) [Васильев, 2020, с. 421–422].

Помимо подкурганых катакомбных погребений, в указанных могильниках обнаружены и синхронные подбойные захоронения, которые, несмотря на ограбление, нередко содержали выразительный материал, указывающий на всаднический статус погребенных (Градешка, кург. 7; Курчи, кург. 16) [Васильев, Дзиговский, 2001–2002].

Среди кочевнических древностей Днестро-Дунайского междуречья второй половины III – IV в. А.А. Васильев и А.Н. Дзиговский предложили выделить три хронологические группы памятников. Первую группу они связали со второй половиной III в. (ближе к концу столетия), вторую – с началом IV в., третью – с концом IV в. [Васильев, Дзиговский, 2001–2002, с. 331].

Нам представляется в целом оправданным предложенный подход А.А. Васильева и А.Н. Дзиговского. Однако анализ рассматриваемых материалов, в том числе с учетом особенностей погребальной обрядности комплексов, позволяет рассматривать первую и вторую хронологические группы в едином контексте и расширить хронологические рамки этой единой группы до второй половины III – второй четверти IV века. К ней стоит отнести как катакомбные захоронения варианта 1 по А.А. Васильеву, так и подбойные погребения на этой территории.

Вторая группа захоронений, конструктивно и хронологически отличная от первой и относящаяся к концу IV в., представлена исключительно катакомбами второго варианта по А.А. Васильеву (6 погребений) [Васильев, 2020] ¹¹.

Оформление в Днестро-Дунайском междуречье группы памятников, состоящей из катакомб II типа и подбойных могил, датирующихся второй половиной III – второй четвертью IV в., по мнению большинства исследователей, связана с проникновением на эту

территорию кочевников, которые являлись мигрантами с территории донских степей и Предкавказья ¹² [Гудкова, Редина, 1999, с. 190; Симоненко, 2011, с. 176], из ареала распространения памятников культуры «алан-танаитов». К этой группе относятся комплексы как в подбойных могилах, так и в катакомбах II типа с меридиональной ориентировкой входных ям и камер.

Появление данных групп номадов в Днестро-Дунайском междуречье носило миграционный характер, оно датируется не ранее второй половины III века. До этого времени на указанной территории катакомбный обряд не фиксируется. Однако катакомбы II типа и подбойные хорошо представлены в ареале культуры «алан-танаитов» в Волго-Донье и степном Предкавказье после середины III века. Именно во второй половине III в. на этой территории отмечается синхронное сосуществование катакомб II типа, ранее почти не встречавшихся у носителей позднесарматской культуры [Малашев, Кривошеев, 2023, с. 272–273], и подбойных могил, продолжавших использоваться кочевниками, генетически связанными с предшествующим позднесарматским населением и интегрированными позднее в культуру «алан-танаитов». К началу IV в. подбойные в Волго-Донском регионе практически полностью вытесняются катакомбами [Безуглов, 2008, с. 290].

Наряду с катакомбами типа I катакомбы типа II являются неотъемлемой чертой погребального обряда памятников степного Волго-Донья и Предкавказья середины III – IV в., составляя 16 % от всей выборки катакомб культуры «алан-танаитов». Они появились после середины III в. как результат адаптации престижного способа захоронения в катакомбе (типа I) к обрядовым традициям позднесарматской культуры в виде ориентировки погребенного в северный сектор [Малашев, Кривошеев, 2023, с. 271].

Появление в Буджаке синхронных подкурганых захоронений в подбоях и катакомбах, встречающихся в одних могильниках, находит соответствие в погребальном обряде этого же времени в ареале культуры «алан-танаитов», что позволяет более уверенно говорить о единстве исходной территории данной миграционной волны из степного Волго-Донья.

Аргументом в пользу связи ранней группы памятников второй половины III – второй четверти IV в. Днестро-Дунайского междуречья с погребальными комплексами культуры «алан-танаитов» является наличие в курганах могильников Кубей и Курчи кольцевых ровиков [Курчатов и др., 1995, с. 120]. Такие ровики известны в памятниках степного Волго-Донья и Предкавказья середины III – IV в. [Малашев, Кривошеев, 2023, с. 268], причем сопровождавшие как погребения в подбоях, так и катакомбы II типа.

К сожалению, нам недоступны данные антропологического анализа (подразумевается наличие деформации черепов) из днестро-дунайских катакомб, которые могли бы указать на связь группы буджакских погребений с носителями культуры «алан-танаитов», где процент деформации черепов достигает до 20 % в катакомбных могилах (16 % в катакомбах II типа).

Пока остается открытым вопрос о доминировании среди днестро-дунайских подкурганых памятников второй половины III – второй четверти IV в. подбойных могил, которые являются наследием традиций позднесарматской культуры, и катакомб II типа, появившихся как синтез позднесарматских и северокавказских традиций в культуре «алан-танаитов». Отсутствие в этой группе катакомб I типа, являвшихся основным типом погребальных сооружений в степном Волго-Донье и Предкавказье середины III – IV в. и уверенно связываемых с традициями мигрантов с территории Северного Кавказа, ставит вопрос об этносоциальном единстве культуры «алан-танаитов». Население, использовавшее катакомбы II типа и подбои, вероятно, было непосредственно связано с позднесарматским населением, включенным в новый культурный контекст, диктуемый северокавказскими мигрантами. Именно потомки носителей позднесарматских погребальных традиций представляли основу группы, переместившейся в междуречье Днестра и Дуная во второй половине III в. При этом население, практиковавшее обряд погребения в Т-образных катакомбах (тип I), в этой миграции не участвовало. Объяснить сейчас причины данной ситуации не представляется возможным.

Группа памятников Днестро-Дунайского междуречья в составе 6 катакомб II типа,

отнесенных А.А. Васильевым к варианту 2 (рис. 5, 4–6), по инвентарю датируется последней четвертью IV в. [Васильев, 2020], с чем мы согласны. Как уже упоминалось, от катакомб более раннего этапа их отличают камеры квадратной или прямоугольной формы, превышающие ширину входных ям (см. выше). Подбойные конструкции этого периода в рассматриваемой выборке не встречены.

Позднейшие катакомбы Буджака представляют собой обособленный массив, появление которого здесь, вероятно, связано с событиями после столкновения алан-танаитов с гуннами [Васильев, 2020, с. 426]. Из сообщений Аммиана Марцеллина нам известно, что часть алан-танаитов была присоединена к гуннам (Amm. Marc. XXXI,3), и в дальнейшем походе гуннов на запад именно выходцы из волго-донских степей могли оставить рассматриваемую группу катакомб. Стоит отметить, что отсутствие подбойных могил в этой группе выглядит естественно. В IV в. подбои уже были практически вытеснены из погребальных традиций культуры «алан-танаитов» [Безуглов, 2008, с. 290].

Катакомбы с квадратными и прямоугольными камерами, превышающими ширину входных ям, широко представлены в волго-донских степях во второй половине III – IV в. (Комаров II, кург. 7, 8; Новосадковский, кург. 18; Подгорненский IV, кург. 34; Новый, кург. 1, погр. 2; Барановка, кург. 3; Большая Дмитриевка, кург. 24; Кузнецовский I, кург. 4), в том числе среди нижнедонских катакомб развитого и позднего IV в. [Безуглов, 2008, рис. 2, 1].

Среди группы позднейших буджакских катакомб (Фрикацей, курганы 1 и 8) отмечается морфологическая особенность в виде смещения оси входной ямы под тупым углом (рис. 5, 6), которую А.А. Васильев склонен считать «конструктивной ошибкой при их создании» [Васильев, 2020, с. 422]¹³. Данная особенность отмечена и в катакомбах на Нижнем Дону (Кузнецовский I, кург. 4; Западнка, кург. 3; Маяк, кург. 4) [Безуглов, 2008, с. 286, рис. 2, 1, 5, 1, 3]. Возможно, это также может указывать на связь населения, оставившего катакомбы конца IV в. в Днестро-Дунайском междуречье, с ареалом культуры «алан-танаитов»: вероятно, речь может идти о едином

(общем для обеих групп) способе корректировки ориентировки камеры и погребенного вследствие не точно сориентированной входной ямы.

Группа позднейших катакомбных захоронений в Буджаке синхронизируется с подкурганскими катакомбами Левобережья Днепра и Среднего Дона, проанализированными выше. Они все относятся к финалу IV – началу V в., их появление на этих территориях связано с последствиями гуннского нашествия, а происхождение – с культурой «алан-танаитов».

Об этнокультурной принадлежности позднейших памятников Днестро-Дунайского междуречья второй половины III – IV в. неоднократно выдвигались предположения. А.В. Симоненко считает, что «подбойные могилы могли быть оставлены местными сарматами, в то время как катакомбы принадлежали пришельцам из Подонья и их потомкам». По его мнению, данный массив памятников можно отождествлять с «европейскими аланами» [Симоненко, 2001, с. 90; 2011, с. 180].

А.Н. Дзиговский и А.А. Васильев связали появление «сарматских», как они их называли, кочевых групп в Днестро-Дунайском междуречье, в результате одновременных и не слишком многочисленных проникновений военного характера в Буджак, который являлся «транзитной» территорией на пути в римские провинции через переправу на Дунае у современного с. Орловка. Позднейшую группу финала IV в. авторы интерпретировали как погребения алан-танаитов в составе гуннского объединения [Васильев, Дзиговский, 2001–2002, с. 332, 333; Дзиговский, 2003, с. 198–199, 208]. При этом исследователи не сочли возможным соотнести днестро-дунайские курганы второй половины III – IV в. с «европейскими аланами» Аммиана Марцеллина, поскольку в этом труде нет четких указаний на Северо-Западное Причерноморье как территорию их локализации [Васильев, Дзиговский, 2001–2002, с. 333; Дзиговский, 2003, с. 209].

Нам представляется, что с «европейскими аланами» можно связывать лишь позднюю группу катакомб Днестро-Дунайского междуречья последней четверти IV века.

Говоря о катакомбных памятниках Северного Причерноморья рассматриваемого времени, нельзя обойти вопрос о происхождении бес-

курганских катакомб, встречающихся в некрополях черняховской культуры. *Грунтовые катакомбы* известны в пяти могильниках черняховской культуры – Коблево (6 погр.), Фурмановка (1 погр.), Николаевка (3 погр.), Беленькое (более 50, что составляет примерно четверть от исследованной выборки)¹⁴ и Красный Маяк (1) [Симонович, 1969; 1971; 1979; Гудкова, 1987; Симоненко, Сикоза, 2020] (рис. 1, 17–21, 6). Территориально они распространены от Правобережья Нижнего Днепра (Николаевка, Красный Маяк) (рис. 1, 6, 5, 6) до Днестро-Дунайского междуречья (Беленькое, Фурмановка), где их зафиксировано наибольшее количество (рис. 1, 17–21, 6, 1, 2). Почти все погребальные сооружения представлены катакомбами типа II; исключения – катакомбы типа I (могила 195) в Николаевке и, возможно, в Красном Маяке (могила 117) [Симоненко, Сикоза, 2020, рис. 2, 2а, 4, 5]. Чаще встречаются катакомбы с меридионально ориентированными входными ямами и камерами, расположенными у северных стенок; ориентировка погребенных в ненарушенных комплексах – в северный сектор. В могильнике Беленькое присутствует значительная по количеству (около половины) группа погребений в широтно ориентированных катакомбах с камерой у западных стенок входных ям и ориентировкой погребенных в западный сектор. Датировка всей группы исследованных катакомб в могильниках черняховской культуры может оцениваться не ранее IV в. (преимущественно развитой и поздней частью столетия), не исключая для отдельных комплексов и начало V века [Гудкова, 1987; Обломский, 2002, с. 82; Симоненко, Сикоза, 2020, с. 293–294].

Несколько наблюдений, касающихся некрополя Беленькое. Как уже говорилось, среди черняховских могильников памятник выделяется наибольшим количеством погребений в катакомбах и подбоях; доля каждого типа погребального сооружения составляет порядка 25 % от общего числа. Как и в других могильниках черняховской культуры, здесь присутствуют как меридионально (погребенные уложены головами в северный сектор), так и широтно (погребенные уложены головами в западный сектор) ориентированные погребения, находящиеся достаточно изолировано на плане некрополя и составляющие примерно четверть выборки. Несколько преоб-

ладают меридионально ориентированные катакомбы с камерами, расположенными у северных стенок входных ям, над широтно ориентированными с камерами, находящимися у западных стенок. Обе группы катакомб фиксируются начиная практически с самого начала функционирования некрополя. При этом в финальной части существования могильника, видимо, чаще встречаются широтно ориентированные катакомбы. Подбойные погребения распространены с начальной фазы могильника с резким уменьшением их количества в финальной части; доминируют меридионально ориентированные захоронения. Во входных ямах катакомб отмечено присутствие захоронений коней [Росохацкий, 1994, с. 164; Васильев, 2008, с. 107].

Э.А. Сымонович связывал происхождение катакомбных захоронений в черняховских могильниках с обрядовыми традициями позднескифской культуры и искусственно «притягивал» финал последней к нижней дате черняховской культуры, считая, что ее носители заимствовали конструкцию погребального сооружения в виде катакомбы у позднескифского населения Нижнего Поднепровья [Сымонович, 1971, с. 73–74; 1979, с. 111]. При этом он отмечал достаточно существенные их различия: катакомбы в могильниках черняховской культуры, за двумя исключениями (см. выше – Николаевский могильник и Красный Маяк), относятся к типу II с камерой и положением погребенных вдоль длинной оси входной ямы, в отличие от катакомб типа I в позднескифских некрополях с погребенными, лежащими перпендикулярно длинной оси входной ямы; черняховские катакомбы использовались только для одноактных захоронений, позднескифские – для многоактных; отмечались также и другие менее значимые отличия [Сымонович, 1971, с. 67–68]. А.В. Симоненко, Д.Н. Сикоза высказались достаточно осторожно, допуская связь захоронений в катакомбах позднескифской и черняховской культур [Симоненко, Сикоза, 2020, с. 295]. Ранее А.В. Симоненко занимал более определенную позицию, говоря об «этнокультурной интеграции» степного населения и носителей черняховской культуры, которую иллюстрируют катакомбы в черняховских могильниках [Симоненко, 2001, с. 90].

А.В. Гудкова отмечала конструктивную близость катакомб в могильниках черняховской культуры с аналогичными погребальными сооружениями в курганных захоронениях памятников Днестро-Дунайского междуречья (катакомбы типа II, меридиональная ориентировка) и ставила вопрос об их принадлежности группе степного населения [Гудкова, 1987, с. 65]. А.М. Обломский акцентировал внимание на сходстве катакомб из черняховских могильников с подкурганными захоронениями восточноевропейской степи и отметил, что они территориально тяготеют к двум областям локализации последних (Днестро-Дунайскому междуречью и Левобережью Днепра), а также предположил возможность включения группы степного населения – носителей обряда погребения в катакомбах – в состав населения черняховской культуры [Обломский, 2002, с. 82–83].

Нам представляется, что позиция А.В. Гудковой и А.М. Обломского, касающаяся близости катакомб из могильников черняховской культуры и подкурганных катакомб, в первую очередь Днестро-Дунайского междуречья, основанная на типологическом сходстве, а также ориентировке погребальных сооружений и погребенных, является предпочтительной. Она может быть дополнена еще одним аргументом. Верхняя хронологическая граница ранней группы подкурганных захоронений в катакомбах типа II Днестро-Дунайского междуречья, по А.А. Васильеву и А.Н. Дзиговскому, рассматривается как начало IV в. [2001–2002, с. 331], исключая курган 5 могильника Чауш, датировка которого может оцениваться в рамках второй четверти данного столетия. Это совпадает по времени с началом массового распространения катакомб типа II в могильнике Беленькое на Правобережье Нижнего Днестра.

Таким образом, после исчезновения подкурганных захоронений в Днестро-Дунайском междуречье в начале (второй четверти?) IV в. и последовавшим за этим распространением памятников черняховской культуры фиксируется появление в грунтовых могильниках катакомб, аналогичных подкурганным. Это обстоятельство позволяет ставить вопрос о включении носителей обряда захоронения в подкурганных катакомбах в состав населения, оставившего памятники черняховской культуры на данной территории.

ПРИМЕЧАНИЯ

¹ В качестве незначительного по своему вкладу компонента можно предположить участие группы населения, оставившей такие памятники, как Львовские могильники, в которых широко практиковались захоронения в катакомбах типа IV с южной ориентировкой погребенных.

² Благодарим А.А. Васильева, И.О. Гавритухина, М.С. Гаджиева и О.А. Радюша за ценные консультации и помощь при написании данной работы.

³ У катакомбы периферийного погребения 2 кургана 2259, при формальном сходстве с типом I/IV, камера была преднамеренно смещена к востоку (вход находился в СВ углу), поскольку могла попасть на входную яму центрального погребения 1 [Малашев и др., 2015, рис. 143, 148], что дает основания атрибутировать ее как тип I.

⁴ Некоторые корректировки к типологии катакомб по М.Г. Мошковой, В.Ю. Малашеву [1999]: 1) типы III и VI-3 являются вариациями типа II; 2) типы V и VI-2 – вариациями типа IV (или подбоя); 3) тип I/IV, как следует из его номенклатуры, может считаться синтезом типов I и IV (иногда можно также допустить, что и типов II и IV). Таким образом, предложенную ранее типологию следует ограничить тремя основными типами I, II, IV, оставляя тип VI-1 (с которым, не исключено, связан и тип VI-2), возможно, являющийся редкой, но самостоятельной разновидностью камерных могил. Кроме этого, прежняя номенклатура дополнена новым типом VII (с 5 вариантами) двухкамерных катакомб [Малашев, 2021].

⁵ К сожалению, в нашей работе 2023 г., посвященной памятникам степного Волго-Донья и Предкавказья середины III – IV в. [Малашев, Кривошеев, 2023, с. 272], присутствует ошибка: на стр. 272 указано присутствие курильниц в 20 % катакомбных захоронений. Исправляем эту ошибку в данном тексте.

⁶ Сведения Приска Панийского, судя по последним разработкам [Фурасев, 2012, с. 461; Ярцев, Зубарев, 2020, с. 554], относятся к более поздним событиям.

⁷ Исходя из анализа археологических источников, полученных при обследовании акватории Дербента, уровень Каспийского моря в VI в. был ниже современного (–28,1 м) и может оцениваться как –31,5... –32 м относительно мирового океана [Кудрявцев, Гаджиев, 2003, с. 401–402]. Следует обратить внимание на информацию о раскопках Львовских курганных могильников (Северо-Западный Прикаспий, Терско-Сулакское междуречье) III–IV вв. (до начала V в.) [Малашев, 2016, с. 45–53]: отмечалось, что многие погребения во время проведения исследований находились ниже современного уровня грунтовых вод [Абрамова и др., 2000,

с. 5; 2001, с. 39; 2004, с. 3, 42]. Данные наблюдения косвенного характера дают основания полагать, что в III–VI вв. уровень Каспийского моря и связанный с ним уровень грунтовых вод был ниже современного, а с учетом очень пологого морского дна и малых глубин, перепад уровня воды вследствие регрессии моря в 3–4 м мог открыть дополнительно значительные по площади пространства суши в Западном Прикаспии.

⁸ Геральдические ременные гарнитуры из могильника Брут 2 синхронизируются с предметами из Беспанского могильника, датировка которых в настоящее время откорректирована И.О. Гавритухиным [2023, с. 152–153, 159].

⁹ Единичные комплексы второй половины III в. (впускное с восточной ориентировкой погребенного из Запорожья – могильник Балки, кург. 12, погр. 1 [Симоненко, 1993, с. 92–93]), не стоит однозначно рассматривать как системное явление в контексте кочевнических древностей этого времени.

¹⁰ Выражаем глубокую благодарность А.М. Обломскому за предоставленную информацию по могильнику Сторожевое (Чутовский район, Полтавская область).

¹¹ В кургане 8 могильника Кубей обнаружены две, вероятно, синхронные подбойные могилы (одна ориентирована широтно), относящиеся к гуннскому времени и датируемые первой половиной V в. н.э. [Субботин, Дзиговский, 1990, рис. 16–19]. Судя по находке шкуры лошади во входной яме погребения 2, оба захоронения не имеют прямой связи с погребальными традициями кочевников предшествующего времени.

¹² Мы солидарны с мнением о миграции носителей катакомбного обряда в Днестро-Дунайское междуречье с территории Нижнего Дона. Что касается «Предкавказья», то необходимо указать на ошибку, высказанную в этих работах [Гудкова, Редина, 1999, с. 190; Симоненко, 2011, с. 176, 180], о возможности происхождения катакомб Днестро-Дунайского междуречья с данной территории, под которой они, очевидно, понимают ареал аланской культуры, и где катакомбы II типа отсутствуют. Добавим, что самые южные катакомбы II типа фиксируются в степном Ставрополье и связаны с культурой «алан-танаитов», а не с «метрополией» аланской культуры [Малашев, Кривошеев, 2023, рис. 1].

¹³ Впрочем, такая особенность присутствует и в катакомбах предыдущей группы (Владычень кург. 10 и 11).

¹⁴ Выражаем глубокую благодарность автору раскопок большей части могильника А.А. Росохацкому за возможность учесть неопубликованные материалы и изучавшему многие вещи в оригинале И.О. Гавритухину за информацию и ценные консультации.

ПРИЛОЖЕНИЯ

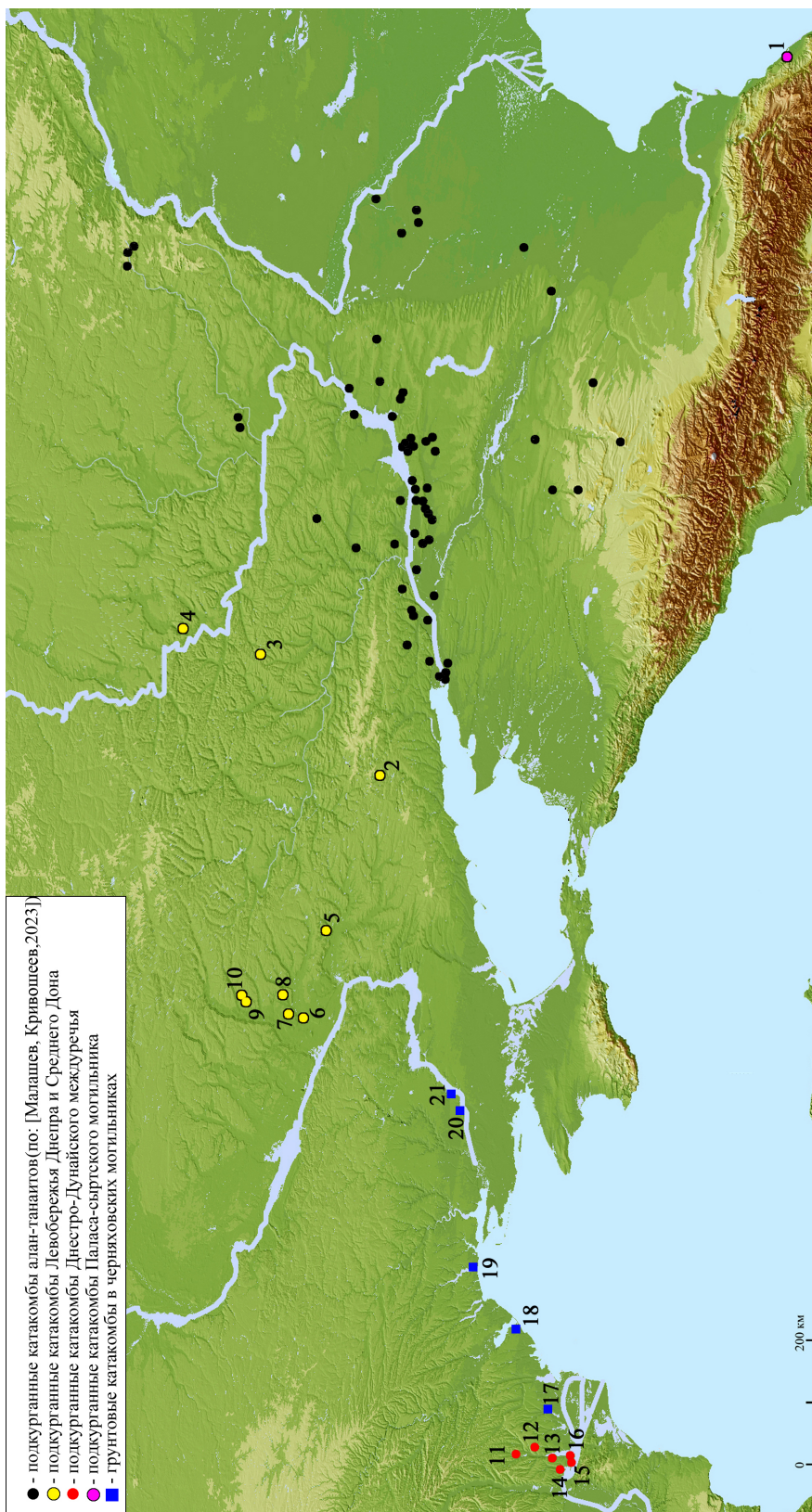


Рис. 1. Карта распространения катакомбных памятников середины III – начала V в. юга Восточной Европы и Северо-Восточного Кавказа:
 1 – Паласа-сырт; 2 – Шахта Моспинская; 3 – Лимаревка; 4 – Лосево; 5 – Вербки; 6 – Прядовка; 7 – Дмухайловка; 8 – Колпаковка; 9 – Сторожевое;
 10 – Кантемировка; 11 – Казаклия; 12 – Кубей; 13 – Владыччень; 14 – Фрикацей; 15 – Градешка; 16 – Чауш; 17 – Фурмановка; 18 – Беленькое;
 19 – Коблево; 20 – Николаевский; 21 – Красный Маяк

Fig. 1. Map of the catacomb burial distribution in the South of Eastern Europe and the North-Eastern Caucasus dating back to the late 3rd – early 5th centuries:
 1 – Palasa-syrt; 2 – Shahta Mospinskaya; 3 – Limarevka; 4 – Losevo; 5 – Verbki; 6 – Pryadovka; 7 – Dmuhaylovka; 8 – Kolpakovka; 9 – Storozhevoe;
 10 – Kantemirovka; 11 – Kazakliya; 12 – Kubey; 13 – Vladychen'; 14 – Frikacey; 15 – Gradeshka; 16 – Chaush; 17 – Furmanovka; 18 – Belen'koe;
 19 – Koblevo; 20 – Nikolaevskiy; 21 – Krasnyu Mayak

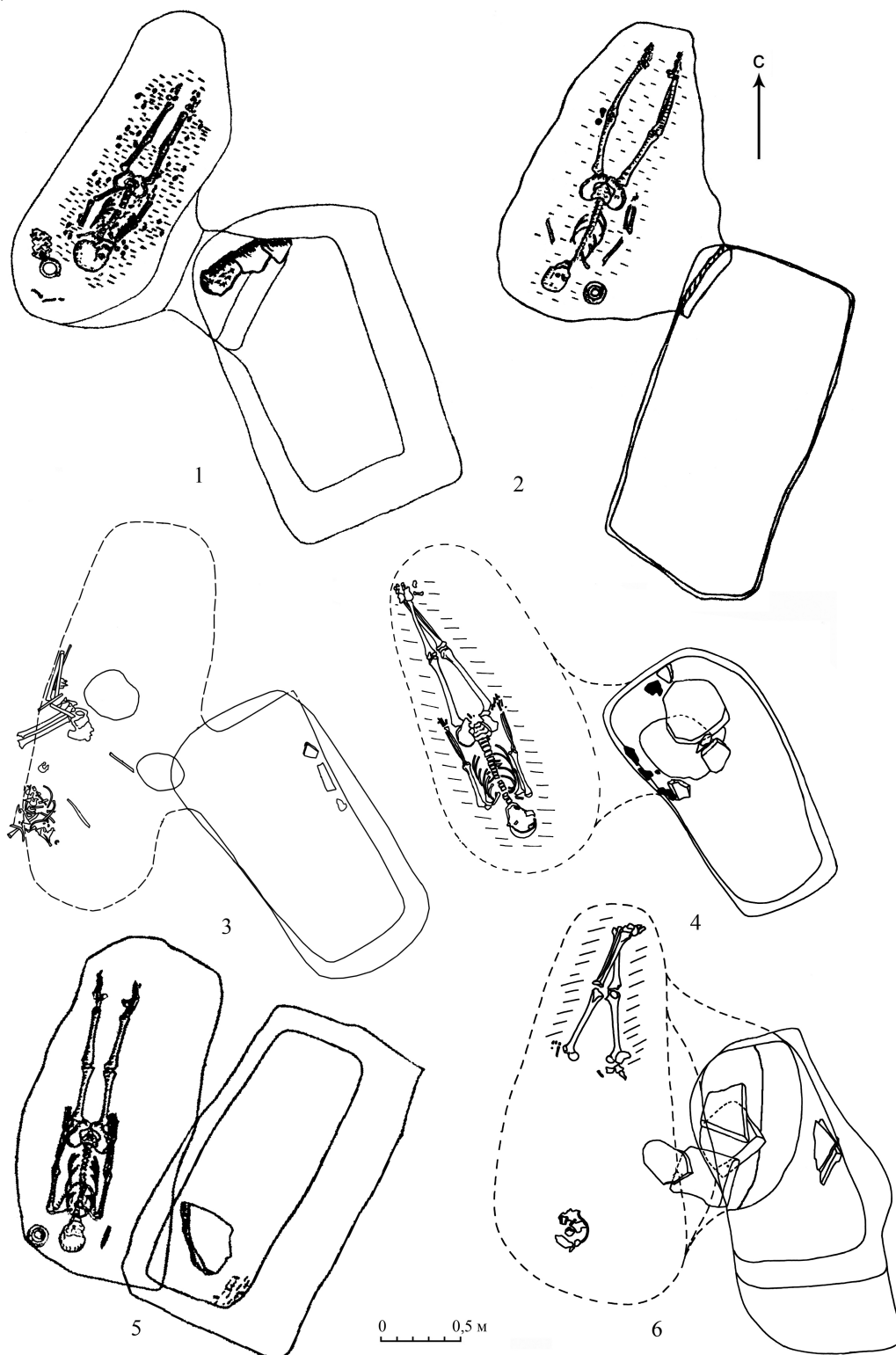


Рис. 2. Катакомбы типов I/IV (1–4) и V (5, 6) Паласа-сыртского могильника:

1 – курган 55; 2 – курган 9; 3 – курган 1572; 4 – курган 2290; 5 – курган 10; 6 – 2291 (1, 2, 5 – по: [Гмыря, 1993, рис. 27,2, 9,2, 10,2]; 3 – по: [Гмыря, 2015, рис. 5,1]; 4, 6 – по: [Малашев и др., 2015, рис. 13, 15])

Fig. 2. Types I/IV (1–4) and V (5, 6) Catacombs from the Palasa-Syrt burial ground:

1 – kurgan 55; 2 – kurgan 9; 3 – kurgan 1572; 4 – kurgan 2290; 5 – kurgan 10; 6 – 2291 (1, 2, 5 – after: [Gmyrya, 1993, fig. 27,2, 9.2, 10,2]; 3 – after: [Gmyrya, 2015, Fig. 5,1]; 4, 6 – after: [Malashev et al., 2015, fig. 13, 15])

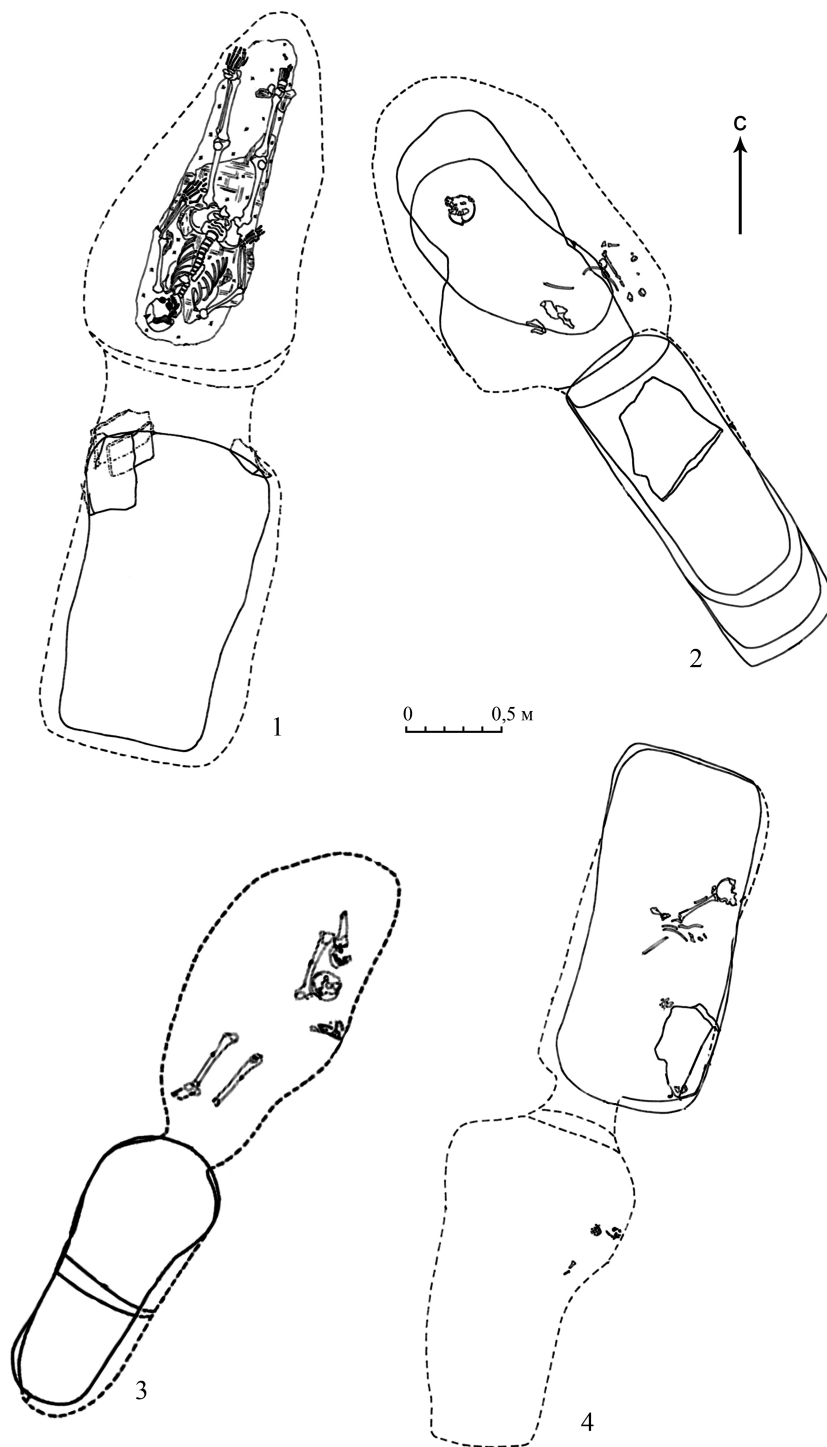


Рис. 3. Катакомбы типа II Паласа-сыртского могильника:

1 – курган 1499 (268); 2 – курган 2286 (262); 3 – курган 1501 (259); 4 – курган 1495 (264)
(1, 2, 4 – по: [Гмыря, 2013]; 3 – по: [Гмыря, 2012]; нумерация – по: [Малашев и др., 2015],
в скобках – нумерация по: [Гмыря, 2012; 2013]) (1–4 – по: [Малашев, 2016, рис. 85,1,2,3,4])

Fig. 3. Type II Catacombs from the Palasa-Syrt burial ground:

1 – kurgan 1499 (268); 2 – kurgan 2286 (262); 3 – kurgan 1501 (259); 4 – kurgan 1495 (264)
(1, 2, 4 – after: [Gmyrya, 2013]; 3 – after: [Gmyrya, 2012]; numbering – after: [Malashev et al., 2015],
in brackets – numbering after: [Gmyrya, 2012; 2013]) (1–4 – after: [Malashev, 2016, fig. 85,1,2,3,4])

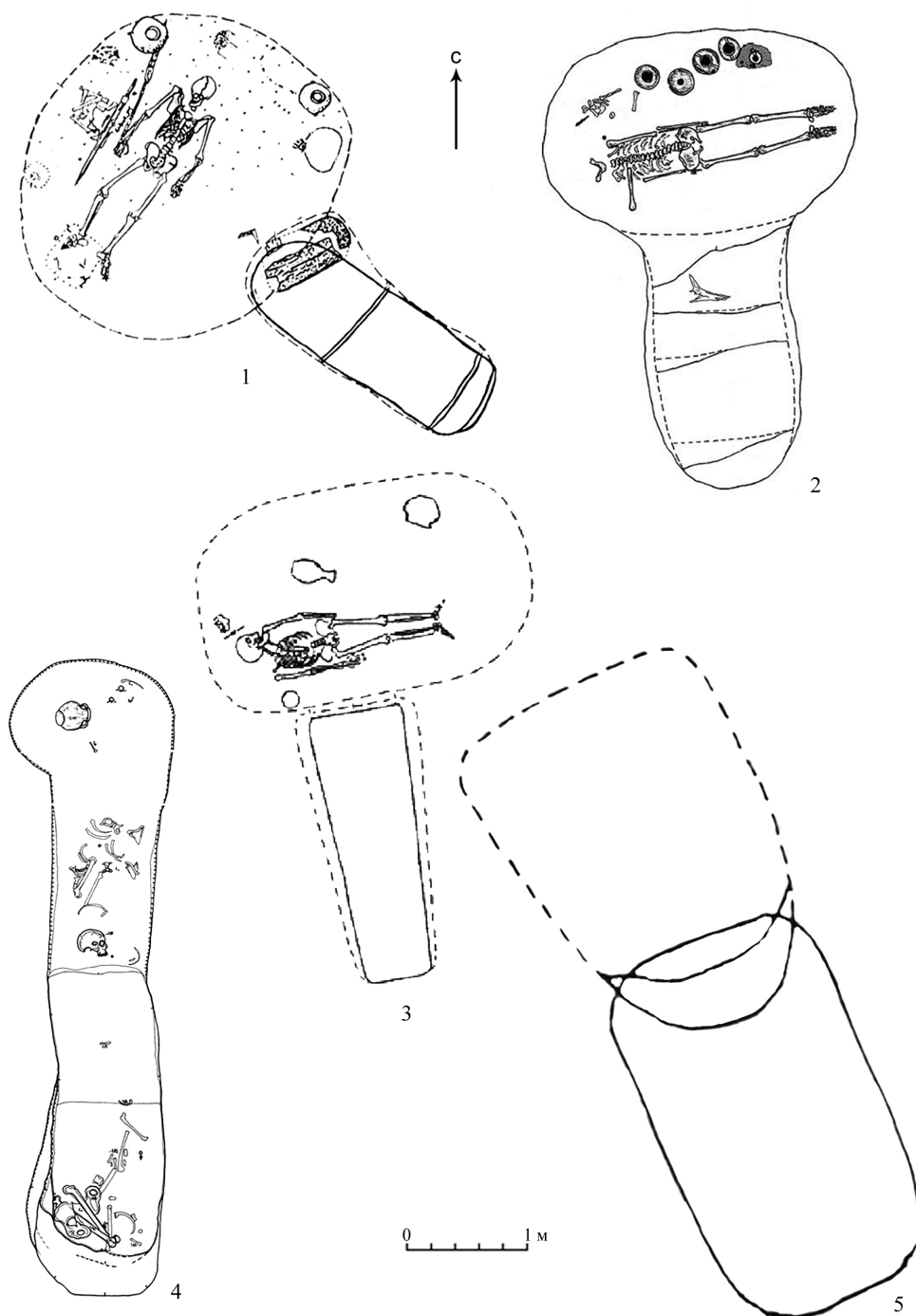


Рис. 4. Катакомбы типов I и II Левобережья Днепра и Среднего Дона:

- 1 – Лимаревка, кург. 1; 2 – Лосево, кург. 3; 3 – Дмухайловка, кург. 13; 4 – Сторожевое, кург. 2;
 5 – Кантемировка, кург. 3 (1 – по: [Выборный, Ключнева, 1998, табл. XXVIII, 1];
 2 – по: [Березуцкий, Медведев, 2015, рис. 3]; 3 – по: [Шалобудов и др., 1983, рис. 2, 11];
 4 – по: [Коваленко, Луговий, 2016, рис. 4]; 5 – по: [Simonenko, 1995, fig. 7, 6])

Fig. 4. Types I and II Catacombs from the Left Bank of the Dnieper and Middle Don:

- 1 – Limarevka, kurgan 1; 2 – Losevo, kurgan 3; 3 – Dmukhaylovka, kurgan 13; 4 – Storozhevoe, kurgan 2;
 5 – Kantemirovka, kurgan 3 (1 – after: [Vyborny, Klyuchneva, 1998, table XXVIII, 1];
 2 – after: [Berezutsky, Medvedev, 2015, fig. 3]; 3 – after: [Shalobudov et al., 1983, fig. 2, 11];
 4 – after: [Kovalenko, Lugoviy, 2016, fig. 4]; 5 – after: [Simonenko, 1995, fig. 7, 6])

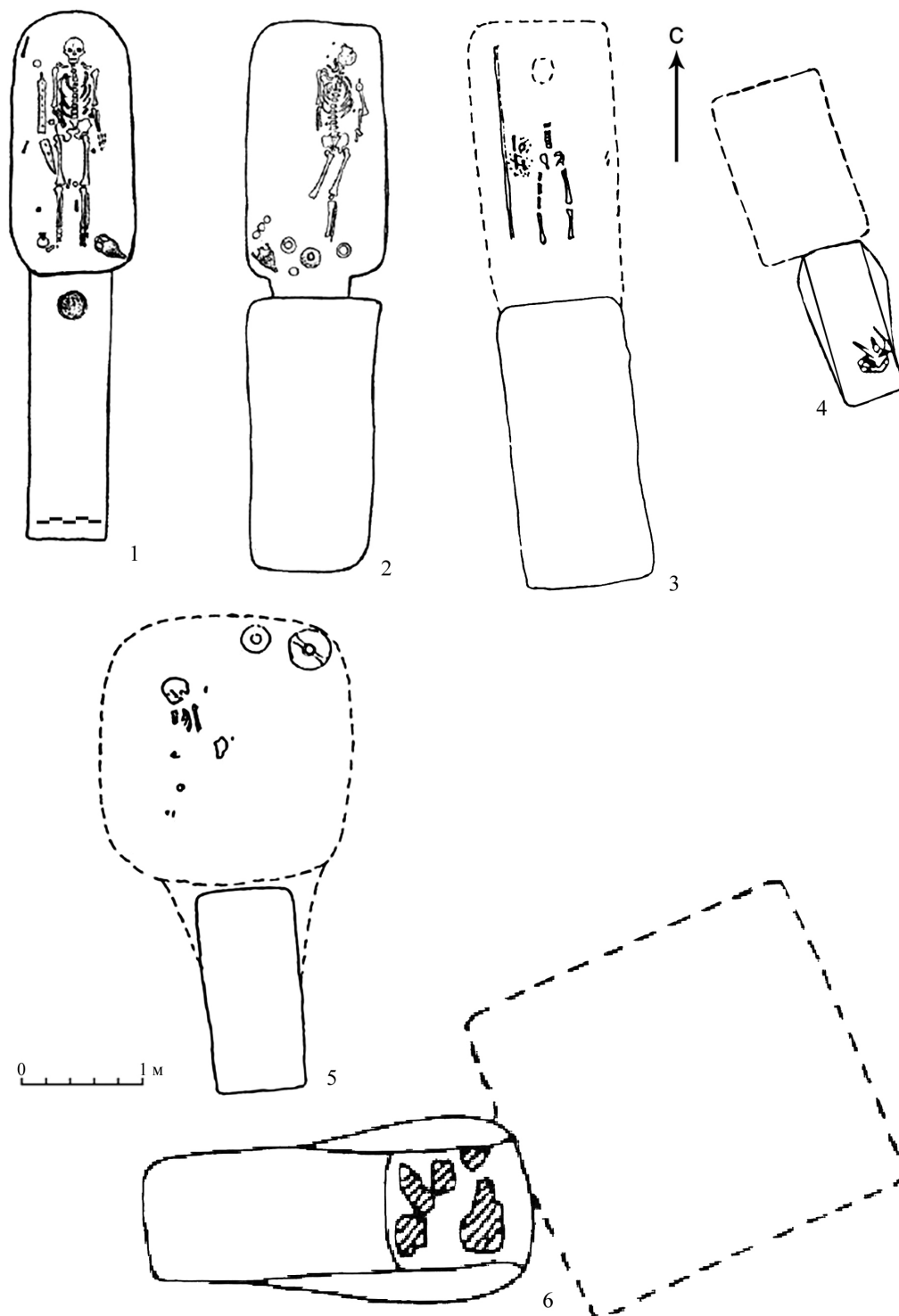


Рис. 5. Катакомбы типа II Днестро-Дунайского междуречья:

1 – Градешка, кург. 9 (по: [Гудкова, Редина, 1999, рис. 2,1]); 2 – Градешка, кург. 26 (по: [Гудкова, Редина, 1999, рис. 3,1]); 3 – Владычень, кург. 5 (по: [Simonenko, 1995, fig. 8,1]); 4 – Кубей, кург. 20 (по: [Simonenko, 1995, fig. 11,5]); 5 – Чауш, кург. 21 (по: [Simonenko, 1995, fig. 12]); 6 – Фрикацей, кург. 6 (по: [Simonenko, 1995, fig. 11,6])

Fig. 5. Type II Catacombs from the Dniester-Danube Interfluve:

1 – Gradeshka, kurgan 9 (after: [Gudkova, Redina, 1999, fig. 2,1]); 2 – Gradeshka, kurgan 26 (after: [Gudkova, Redina, 1999, fig. 3,1]); 3 – Vladychen', kurgan 5 (after: [Simonenko, 1995, fig. 8,1]); 4 – Kubey, kurgan 20 (after: [Simonenko, 1995, fig. 11,5]); 5 – Chaush, kurgan 21 (after: [Simonenko, 1995, fig. 12]); 6 – Frikacey, kurgan 6 (after: [Simonenko, 1995, fig. 11,6])

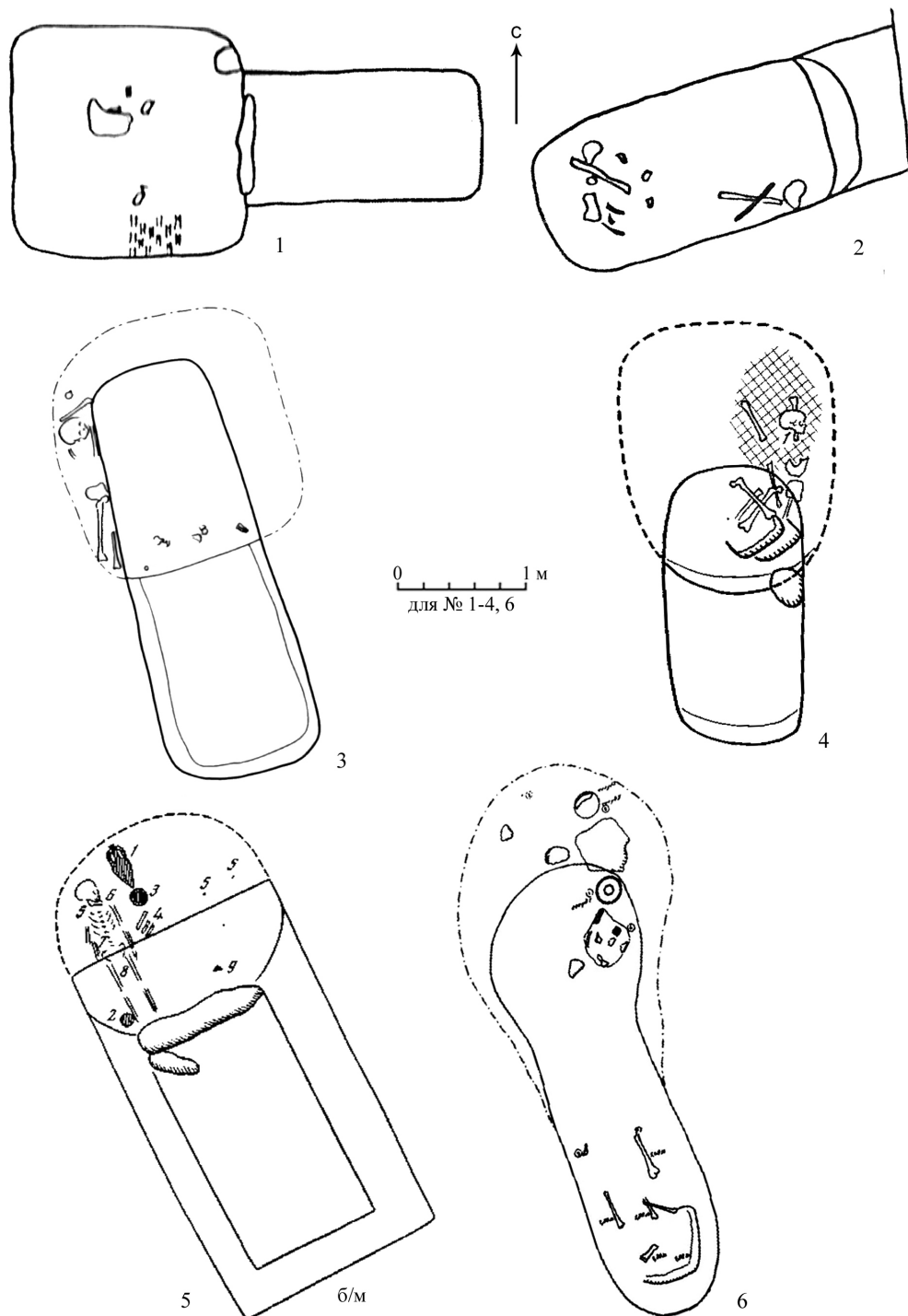


Рис. 6. Грунтовые катакомбы черняховской культуры:

- 1 – Беленькое, погр. 16 (по: [Гудкова, 1987, рис. 2,3]); 2 – Беленькое, погр. 4 (по: [Гудкова, 1987, рис. 2,2]);
 3 – Кobleво, погр. 46 (по: [Сымонович, 1979, рис. 15,IV]); 4 – Кobleво, мог. 12 (по: [Сымонович, 1971, рис. 1,IV]);
 5 – Николаевский, мог. М₁ (по: [Сымонович, 1971, рис. 3,VI]);
 6 – Николаевский мог. 110 (по: [Симоненко, Сикоза, 2020, рис. 3,1])

Fig. 6. Ground catacombs of the Chernyakhov culture:

- 1 – Belen'koe, burial 16 (after: [Gudkova, 1987, fig. 2,3]); 2 – Belen'koe, burial 4 (after: [Gudkova, 1987, fig. 2,2]);
 3 – Koblevo, burial 46 (after: [Symonovich, 1979, fig. 15,IV]); 4 – Koblevo, burial 12 (after: [Symonovich, 1971, fig. 1,IV]);
 5 – Nikolaevskiy, burial M₁ (after: [Symonovich, 1971, fig. 3,VI]);
 6 – Nikolaevsky burial 110 (after: [Simonenko, Sikoza, 2020, fig. 3,1])

СПИСОК ЛИТЕРАТУРЫ

- Абрамова М. П., Красильников К. И., Пярых Г. Г., 2000. Курганы Нижнего Сулака: могильник Львовский Первый – 2. М. : ИА РАН. 140 с.
- Абрамова М. П., Красильников К. И., Пярых Г. Г., 2001. Курганы Нижнего Сулака: могильник Львовский Первый – 4. М. : ИА РАН. 151 с.
- Абрамова М. П., Красильников К. И., Пярых Г. Г., 2004. Курганы Нижнего Сулака: могильник Львовский Шестой. М. : Наука. 143 с.
- Безуглов С. И., 2008. Курганные катакомбные погребения поздне римской эпохи в нижнедонских степях // Проблемы современной археологии. М. : ИА РАН. С. 284–301.
- Березудский В. Д., Медведев А. П., 2015. Аланское погребение эпохи Великого переселения народов на Среднем Дону // Российская археология. № 1. С. 112–120.
- Васильев А. А., 2008. Сарматы и черняховское население Буджака во второй половине III – начале V вв. н.э. : дис. ... канд. ист. наук. Одесса. 257 с.
- Васильев А. А., 2020. Катакомбные погребения кочевников рубежа Римской эпохи и эпохи Великого переселения народов в низовьях Дуная // Germania – Sarmatia : сб. науч. ст. по археологии народов Центральной и Восточной Европы. Вып. III. М. : ИА РАН. С. 420–426.
- Васильев А. А., Дзиговский А. Н., 2001–2002. Еще раз к хронологии позднейших сарматских древностей Буджака // Stratum plus. № 4. С. 315–334.
- Выборный В. Ю., Ключева Н. И., 1998. Позднесарматский курган у с. Лимаревка Луганской области // Проблемы археологии юго-восточной Европы : тез. докл. VII Дон. археол. конф., 22–26 ноября 1988 г. Ростов н/Д : РГУ. С. 92–93.
- Габуев Т. А., 2014. Аланские княжеские курганы V в. н.э. у села Брут в Северной Осетии. Владикавказ : ИИА РСО-Алании : ГМИНВ. 184 с.
- Габуев Т. А., Малашев В. Ю., 2009. Памятники ранних алан центральных районов Северного Кавказа. М. : Таус. 468 с.
- Гавритухин И. О., 2023. Комплекс металлических изделий эпохи Первого Тюркского каганата из Бесланского могильника (Северная Осетия) // Нижневолжский археологический вестник. Т. 22, № 1. С. 139–202. DOI: <https://doi.org/10.15688/nav.jvolsu.2023.1.10>
- Гавритухин И. О., Обломский А. М., 2007. Днепровское лесостепное Левобережье // Восточная Европа в середине 1 тыс. н.э. Раннеславянский мир. Вып. 9. М. : ИА РАН. С. 9–72.
- Гаджиев М. С., Семенов И. Г., 2009. Кавказ и Сасанидский Иран : очерк военно-политической истории (III–V вв.). Глава 2. Кавказская политика Сасанидов в IV в., Махачкала, 2009 г. // Научный архив Института истории, археологии и этнографии ДФИЦ РАН. Ф. 3. Оп. 1. Д. № 873. 360 с.
- Гмыря Л. Б., 1993. Прикаспийский Дагестан в эпоху Великого переселения народов. Махачкала : ДНЦ РАН. 367 с.
- Гмыря Л. Б., 2012. Исследование обособленной курганной группы № 3 на южном участке Паласа-сыртского могильника IV–V вв. // Вестник Института истории, археологии и этнографии. № 3. С. 143–189.
- Гмыря Л. Б., 2013. Исследование обособленной курганной группы № 4 на южном участке Паласа-сыртского могильника IV–V вв. // Вестник Института истории, археологии и этнографии. № 4. С. 130–185.
- Гмыря Л. Б., 2015. Исследование обособленной курганной группы № 6 на южном участке Паласа-сыртского могильника IV–V вв. // Вестник Института истории, археологии и этнографии. № 4. С. 105–141.
- Гороховский Е. Л., 1988. Кантемировские курганы на Полтавщине и проблема древностей раннегуннского периода на юге Восточной Европы // Охрана и исследование памятников археологии Полтавщины : тез. докл. и сообщ. Полтава. С. 18–19.
- Гудкова А. В., 1987. Могильник IV в. н.э. в с. Беленькое // Новые исследования по археологии Северного Причерноморья. Киев : Наукова думка. С. 56–66.
- Гудкова А. В., Редина Е. Ф., 1999. Сарматский могильник Градешка в низовьях Дуная // Старожитності Північного Причорномор'я і Криму. Т. VII. Запоріжжя. С. 177–193.
- Дзиговский А. Н., 2003. Очерки истории сарматов Карпато-Днепровских земель. Одесса : Гермес. 240 с.
- Зиливинская Э. Д., 1988. Отчет о работах на Зильгинском городище за полевой сезон 1988 г. // Архив ИА РАН. Р-1. № 13429.

- Казанский М. М., Мастыкова А. В., 1999. Аланы на Днепре в эпоху Великого переселения народов : свидетельство Маркиана и археол. данные // Российская археология. № 4. С. 119–130.
- Коваленко О. В., Луговий Р. С., 2008. Пізньосарматські поховання Сторожівського курганного могильника // Археологічний літопис Лівобережної України. Вып. 1–2. С. 34–44.
- Коваленко О. В., Луговий Р. С., 2009. Сторожівський курганний могильник // Ostrogothica. Археология Центральной и Восточной Европы поздне римского времени и Эпохи Великого переселения народов. Харьков : Тимченко. С. 174–179.
- Коваленко О. В., Луговий Р. С., 2016. Пізньосарматські поховання Сторожівського могильника (за матеріалами розкопок 2012 р.) // Старожитності Лівобережного Подніпров'я. Київ : Центр пам'яткознавства НАН України і УТОПІК. С. 132–139.
- Коробов Д. С., Малашев В. Ю., 2023. Новые исследования Беспланского курганного катакомбного могильника // Нижневолжский археологический вестник. Т. 22, № 1. С. 258–288. DOI: <https://doi.org/10.15688/nav.jvolsu.2023.1.13>
- Кривошеев М. В., Борисов А. В., 2019. Климатический оптимум как фактор кризиса экономики степных кочевников в IV в. н.э. // Вестник Волгоградского государственного университета. Серия 4, История. Регионоведение. Международные отношения. Т. 24, № 3. С. 47–57. DOI: <https://doi.org/10.15688/jvolsu4.2019.3.4>
- Кривошеев М. В., Борисов А. В., 2023. Палеоэкологические условия финала сарматской эпохи и их влияния на общества скотоводов и земледельцев Восточной Европы и Западной Сибири // Нижневолжский археологический вестник. Т. 22, № 2. С. 112–125. DOI : <https://doi.org/10.15688/nav.jvolsu.2023.2.6>
- Кривошеев М. В., Малашев В. Ю., 2019. Проблема культурной атрибуции памятников кочевого населения поздне-сарматского времени Северного Причерноморья // Крым в сарматскую эпоху (II в. до н.э. – IV в. н.э.) : материалы X Междунар. науч. конф. «Проблемы сарматской археологии и истории». Т. V. Симферополь : ООО «Фирма «Салта» ЛТД». С. 147–153.
- Кудрявцев А. А., Гаджиев М. С., 2003. Подводные археологические исследования в акватории Дербента // Проблемы истории, филологии, культуры. Вып. XII. С. 396–414.
- Курчатов С. И., Симоненко О. В., Чирков А. Ю., 1995. Сарматський воїнський могильник на Середньому Пруті // Археологія. № 1. С. 112–123.
- Малашев В. Ю., 2008. О культурном единстве Паласа-сыртского и Львовских курганных могильников // Северный Кавказ в древности и в средние века. Махачкала : ИИАЭ ДНЦ РАН. С. 152–170.
- Малашев В. Ю., 2009. Позднесарматская культура : верхняя хронологическая граница // Российская археология. № 1. С. 47–52.
- Малашев В. Ю., 2010. Центральные районы Северного Кавказа в позднесарматское время // Становление и развитие позднесарматской культуры (по археологическим и естественнонаучным данным) : материалы семинара Центра изуч. истории и культуры сарматов. Вып. III. Волгоград : Изд-во ВолГУ. С. 117–142.
- Малашев В. Ю., 2016. Памятники среднесарматской культуры северокавказских степей и их традиции в курганных могильниках Северо-Восточного Кавказа второй половины II – середины V вв. н.э. М. : ИА РАН. 208 с.
- Малашев В. Ю., 2019. Отчет об охранно-спасательных исследованиях курганных могильников «Октябрьский I» и «Киевский I» в зоне строительства магистрального газопровода «Моздок – Грозный» в Моздокском районе Республики Северная Осетия-Алания в 2019 г. // Архив ИА РАН. Р-1. № 69231–69240.
- Малашев В. Ю., 2021. Памятники типа «Подкумок-Хумара» // Эпоха всадников на Северном Кавказе : к 90-летию В. Б. Ковалевской. М. : ИА РАН. С. 125–142.
- Малашев В. Ю., Гаджиев М. С., Ильюков Л. С., 2015. Страна маскутов в Западном Прикаспии. Курганные могильники Прикаспийского Дагестана III–V вв. н.э. Махачкала : МавраевЪ. 452 с.
- Малашев В. Ю., Бакушев М. А., Фидаров Р. Ф., Караев Б. З., Леонтьева А. С., 2022. Змейский раннеаланский могильник // Российская археология. № 1. С. 74–92.
- Малашев В. Ю., Кривошеев М. В., 2022. Позднесарматские памятники Волго-Уралья // Археология Волго-Уралья. В 7 т. Т. 4. Эпоха Великого переселения народов. Казань : Изд-во АНРТ. С. 18–37.
- Малашев В. Ю., Кривошеев М. В., 2023. Катакомбные памятники степного Волго-Донья и Предкавказья середины III–IV вв. // Региональные особенности хронологии и периодизации савроматской и сарматских культур : материалы IX Всерос. науч. конф. с междунар. участием «Проблемы сарматской архео-

- логии и истории», посвящ. памяти А. С. Скрипкина, г. Волгоград 15–19 мая 2023 г. Волгоград : Изд-во ВолГУ. С. 265–281.
- Мошкова М. Г., Малашев В. Ю., 1999. Хронология и типология сарматских катакомбных погребальных сооружений // Археология Волго-Уральского региона в эпоху раннего железа и средневековья. Научные школы Волгоградского Государственного Университета. Волгоград : Изд-во ВолГУ. С. 172–212.
- Обломский А. М., 2002. Днепровское лесостепное Левобережье в позднеримское и гуннское время (середина III – первая половина V в. н.э.) // Раннеславянский мир. Вып. 5. М. : Наука. 255 с.
- Росохацкий А. А. 1994. Аланы и черняховская культура // Тезисы докладов Международной конференции «Проблемы скифо-сарматской археологии Северного Причерноморья», посвященной 95-летию со дня рождения профессора Б. Н. Гракова. II. Запорожье. С. 163–164.
- Симоненко А. В., 1993. Сарматы Таврии. Киев : Наукова думка. 144 с.
- Симоненко А. В., 2001. Европейские аланы и аланы-танаиты в Северном Причерноморье // Российская археология. № 4. С. 77–91.
- Симоненко А. В., 2011. Заметки о погребальном обряде поздних сарматов Северного Причерноморья // Нижневолжский археологический вестник. Вып. 12. С. 169–182.
- Симоненко А. В., Сикоза Д. Н., 2020. Terminus ante quem позднескифской культуры Нижнего Днепра // Між Сходом та Заходом : Ювілейна збірка до 65-річчя з дня народження доктора Ердуште Шульце та 20-річчя Германно-Слов'янської археологічної експедиції. Т. 3. Харків : ХНУ ім. В. Н. Каразіна. С. 288–301.
- Смирнов К. Ф., 1972. Сарматские катакомбные погребения Южного Приуралья, Поволжья и их отношение к катакомбам Северного Кавказа // Советская археология. № 1. С. 73–81.
- Субботин Л. В., Дзиговский А. Н., 1990. Сарматские древности Днестро-Дунайского междуречья. Вып. 3. Курганские могильники Васильевский и Кубей. Киев : Наукова думка. 48 с.
- Сымонович Э. А., 1969. Раскопки Николаевского могильника на Нижнем Днепре // Краткие сообщения Института археологии. Вып. 119. С. 74–80.
- Сымонович Э. А., 1971. Культура поздних скифов и черняховские памятники в Нижнем Поднепровье // Проблемы скифской археологии. МИА. № 177. М. : Наука. С. 63–75.
- Сымонович Э. А., 1979. Коблевский и Ранжевский могильники около г. Одессы // Могильники черняховской культуры. М. : Наука. С. 63–111.
- Фурасьев А. Г., 2012. Персидский поход гуннов в начале V в. по данным Приска Панийского // Золото, конь и человек : сб. ст. к 60-летию А. В. Симоненко. Киев : КНТ. С. 449–462.
- Чшиев В. Т., 2021. Зилгинское раннеаланское городище : древний мегаполис на трассе Великого Шелкового пути // Вестник Владикавказского Научного Центра. Вып. 1. С. 12–18.
- Шалобудов В. Н., Андросов В. А., Мухопад С. Е., 1983. Раскопки курганов у с. Дмухайловка // Древности степного Поднепровья. Днепропетровск : ДГУ. С. 19–27.
- Шепко Л. Г., 1987. Позднесарматские курганы в Северном Приазовье // Советская археология. № 4. С. 158–173.
- Ярцев С. В., Зубарев В. Г., 2020. О причинах нападения гуннов Северного Причерноморья на Римскую империю в 395 г. // Материалы по археологии и истории античного и средневекового Причерноморья. № 12. С. 553–567. DOI : <https://doi.org/10.24411/2713-2021-2020-00015>
- Gorokhovskiy E., 1992. The Nomads of the South-East Europe at the Beginning of the Middle Ages // Medieval Europe. Vol. 4. Death and Burial. P. 145–150.
- Simonenko A.V., 1995. Catacomb Graves of the Sarmatians of the North Pontic Region // Studia Archaeologica. Vol. 1. Szeged : A Móra Ferenc Múzeum Évkönyve. P. 345–369.

REFERENCES

- Abramova M.P., Krasilnikov K.I., Pyatykh G.G., 2000. *Kurgany Nizhnego Sulaka: mogil'nik L'vovskiy Pervyy-2* [Kurgans of Lower Sulak: Kurgan Cemetery L'vovskiy Pervyy-2]. Moscow, IA RAS. 140 p.
- Abramova M.P., Krasilnikov K.I., Pyatykh G.G., 2001. *Kurgany Nizhnego Sulaka: mogil'nik L'vovskiy Pervyy-4* [Kurgans of Lower Sulak: Kurgan Cemetery L'vovskiy Pervyy-4]. Moscow, IA RAS. 151 p.
- Abramova M.P., Krasilnikov K.I., Pyatykh G.G., 2004. *Kurgany Nizhnego Sulaka: mogil'nik L'vovskiy Shestoy* [Kurgans of Lower Sulak: Kurgan Cemetery L'vovskiy Shestoy]. Moscow, Nauka Publ. 143 p.

- Bezuglov S.I., 2008. Kurgannye katakombnye pogrebeniya pozdnerimskoy epokhi v nizhnedonskikh stepyakh [Barrow Catacomb Burials of the Late Roman Age in the Lower Don Steppes]. *Problemy sovremennoy arkheologii* [The Issues of Modern Archaeology]. Moscow, Taus Publ., pp. 284-301.
- Berezutsky V.D., Medvedev A.P., 2015. Alanskoe pogrebenie epohi Velikogo pereseleniya narodov na Srednem Donu [Alans Burial Of The Migration Period On Middle Don]. *Rossiyskaya arheologiya* [Russian Archeology], no. 1, pp. 112-120.
- Vasiliev A.A., 2008. *Sarmaty i chernyahovskoe naselenie Budzhaka vo vtoroy polovine III – nachale V vv. n.e.: dis. ... kand. ist. nauk* [The Sarmatians and the Chernyakhov Population of Budjak in the Second Half of the 3rd – Early 5th Centuries AD. Cand. hist. sci. diss.]. Odessa. 257 p.
- Vasiliev A.A., 2020. Katakombnye pogrebeniya kochevnikov rubezha Rimskoy epokhi i epokhi Velikogo pereseleniya narodov v nizov'yah Dunaya [Catacomb Burials of Nomads from the turn of the Roman Era and the Great Migration Period in the Lower Reaches of the Danube]. *Germania – Sarmatia: sb. nauch. st. po arheologii narodov Central'noy i Vostochnoy Evropy* [Germania – Sarmatia. Antiquities of Central and Eastern Europe During the Period of Roman Influence and Migration], iss. III. Moscow, IA RAS, pp. 420-426.
- Vasiliev A.A., Dzigovski A.N., 2001–2002. Eshche raz k khronologii pozdneystih sarmatskih drevnostey Budzhaka [Another Approach Towards Chronology of the Latest Sarmatian Antiquities of Budjak]. *Stratum plus*, no. 4, pp. 315-334.
- Vybornyi V.Yu., Klyuchneva N.I., 1998. Pozdnesarmatskiy kurgan u s. Limarevka Luganskoj oblasti [Late Sarmatian Mound near the Village of Limarevka, Luhansk region]. *Problemy arheologii yugo-vostochnoy Evropy: tez. dokl. VII Donskoj arheologicheskoy konferentsii, 22–26 noyabrya 1988 g.* [Problems of Archaeology of South-Eastern Europe. Abstracts of the VII Don Archaeological Conference. November 22– 26, 1988]. Rostov-on-Don, RSU, pp. 92-93.
- Gabuev T.A., 2014. *Alanskiye knyazheskie kurgany V v. n.e. u sela Brut v Severnoy Osetii* [Alan Princely Mounds of the 5th Century AD near the Village of Brut in North Ossetia]. Vladikavkaz, Institute of History and Archeology of North Ossetia-Alania; State Museum of Oriental Art. 184 p.
- Gabuev T.A., Malashev V.Yu., 2009 *Pamyatniki rannikh alan tsentralnykh rayonov Severnogo Kavkaza* [Monuments of Early Alans of Central Regions of the North Caucasus]. Moscow, Taus Publ. 468 p.
- Gavritukhin I.O., 2023. Kompleks metallicheskih izdeliy epokhi Pervogo Tyurkskogo kaganata iz Beslanskogo mogil'nika (Severnaya Osetiya) [The Complex of Metal Objects from the First Turkic Khaganate Period from the Beslan Burial Ground (North Ossetia)]. *Nizhnevolzhskiy Arkheologicheskij Vestnik* [The Lower Volga Archaeological Bulletin], vol. 22, no. 1, pp. 139-202. DOI: <https://doi.org/10.15688/nav.jvolsu.2023.1.10>
- Gavritukhin I.O., Oblomskiy A.M. 2007. Dneprovskoe lesostepnoe Levoberezh'e [Forest-Steppe Region of the Dnieper Left Bank]. *Vostochnaya Evropa v seredine I tys. n.e. Ranneslavyanskiy mir* [Eastern Europe in the Middle of the 1st Millennium AD], iss. 9. Moscow, IA RAS, pp. 9-72.
- Gadzhiev M.S., Semenov I.G., 2009. Kavkaz i Sasanidskiy Iran. Ocherk voenno-politicheskoy istorii (III–V vv.). Glava 2. Kavkazskaya politika Sasanidov v IV v., Mahachkala, 2009 g. [The Caucasus and Sasanian Iran. An Essay on Military and Political History (3–5th Centuries). Chapter 2. The Caucasian Policy of the Sassanids in the 4th Century. Makhachkala, 2009]. *Nauchnyy arhiv Instituta istorii, arheologii i etnografii DFIC RAN*, f. 3, inv. 1, d. № 873. 360 p.
- Gmyrya L.B., 1993. *Prikaspiyskiy Dagestan v epokhu Velikogo pereseleniya narodov* [Cis-Caspian Dagestan During Great Migration Period]. Mahachkala, DSC RAS. 367 p.
- Gmyrya L.B., 2012. Issledovanie obosoblennoy kurgannoy gruppy № 3 na yuzhnom uchastke Palasa-syrtskogo mogil'nika IV–V vv. [The Study of the Isolated Burial Mound Group no. 3 in the Southern Section of the Palasa-Syrt Kurgan Cemetery of the 4–5th Centuries]. *Vestnik Instituta istorii, arheologii i etnografii* [History, Archeology and Ethnography of the Caucasus], no. 3, pp. 143-189.
- Gmyrya L.B., 2013. Issledovanie obosoblennoy kurgannoy gruppy № 4 na yuzhnom uchastke Palasa-syrtskogo mogil'nika IV–V vv. [The Study of the Isolated Burial Mound Group no. 4 in the Southern Section of the Palasa-Syrt Kurgan Cemetery of the 4–5th Centuries]. *Vestnik Instituta istorii, arheologii i etnografii* [History, Archeology and Ethnography of the Caucasus], no. 4, pp. 130-185.
- Gmyrya L.B., 2015. Issledovanie obosoblennoy kurgannoy gruppy № 6 na yuzhnom uchastke Palasa-syrtskogo mogil'nika IV–V vv. [The Study of the Isolated Burial Mound Group no. 6 in the Southern Section of the Palasa-Syrt Kurgan Cemetery of the 4–5th Centuries.]. *Vestnik Instituta istorii, arheologii i etnografii* [History, Archeology and Ethnography of the Caucasus], no. 4, pp. 105-141.

- Gorohovskiy E.L., 1988. Kantemirovskie kurgany na Poltavshchine i problema drevnostey rannegunnskogo perioda na yuge Vostochnoy Evropy [Kantemirovka Kurgans in Poltava Region and the Problem of Antiquities of the Early Hunnic Period in the South of Eastern Europe]. *Ohrana i issledovanie pamyatnikov arheologii Poltavshchiny: tezisy докладов i soobshcheniy* [Protection and Research of Archaeological Monuments of Poltava region. Abstracts of Reports and Communications]. Poltava, pp. 18-19.
- Gudkova A.V., 1987. Mogil'nik IV v. n.e. v s. Belen'koe [The Burial Ground of the 4th Century AD in the Village Belenkoe]. *Novye issledovaniya po arkheologii Severnogo Prichernomor'ya* [New Research in the Archaeology of the Northern Black Sea Region]. Kyiv, Naukova dumka Publ., pp. 56-66.
- Gudkova A.V., Redina E.F., 1999. Sarmatskiy mogil'nik Gradeshka v nizov'yah Dunaya [Sarmatian Burial Ground Gradeshka in the Lower Reaches of the Danube]. *Starozhytnosti Pivnichnogo Prychornomor'ya i Krymu* [Antiquities of the North Pontic Area and Crimea]. Vol. VII. Zaporozh'e, pp. 177-193.
- Dzигovskiy A.N., 2003. *Ocherki istorii sarmatov Karpato-Dneprovskih zemel'* [Essays on the History of the Sarmatians of the Carpathian-Dnieper Lands]. Odessa, Hermes Publ. 240 p.
- Zilivinskaya E.D., 1988. Otchet o rabotah na Zil'ginskom gorodishche za polevoy sezon 1988 g. [Report on the Excavations on the Zil'gi Settlement for the Field Season of 1988]. *Arkhiv IA RAS*, R-1, no. 13429.
- Kazansky M.M., Mastykova A.V., 1999. Alany na Dnepre v epohu Velikogo pereseleniya narodov: svidetel'stvo Markiana i arheologicheskie dannye [The Alans of the Dniepr during the Great Migration Period. Marcianus's Evidence and Archaeological Data]. *Rossiyskaya arheologiya* [Russian Archeology], no. 4, pp. 119-130.
- Kovalenko O.V., Lugoviy R.S., 2008. Pizn'osarmats'ki pohovannya Storozhivs'kogo kurgannogo mogyl'nyka [Late Sarmatian Burials of the Storozhevsky Kurgan Cemetery]. *Arheologichnyy litopys Livoberezhnoyi Ukrainy* [Archaeological Chronicle of Left-Bank Ukraine]. Iss. 1-2. Poltava, pp. 34-44.
- Kovalenko O.V., Lugoviy R.S., 2009. Storozhivs'kyy kurgannyy mogyl'nyk [Storozhevsky Kurgan Cemetery]. *Ostrogothica. Arheologiya Central'noy i Vostochnoy Evropy pozdnerimskogo vremeni i epohi Velikogo pereseleniya narodov* [Ostrogothica. Archaeology of Central and Eastern Europe of the Late Roman Period and of the Great Migration Period]. Har'kov, Timchenko, pp. 174-179.
- Kovalenko O.V., Lugoviy R.S., 2016. Pizn'osarmats'ki pohovannya Storozhivs'kogo mogyl'nyka (za materialamy rozkopok 2012 r.) [Late Sarmatian Burials of Storozhevsky Kurgan Cemetery (Based on the Materials of Excavations in 2012)]. *Starozhitnosti Livoberezhnogo Podniprova* [Antiquities Of The Left-Bank Dnieper Region]. Kyiv, Center for Linguistics of NASU and UOPIK, pp. 132-139.
- Korobov D.S., Malashev V.Yu., 2023. Novye issledovaniya Beslanskogo kurgannogo katakombnogo mogil'nika [New Research on the Beslan Kurgan Catacomb Burial Mound]. *Nizhnevolzhskiy Arkheologicheskyy Vestnik* [The Lower Volga Archaeological Bulletin], vol. 22, no. 1, pp. 258-288. DOI: <https://doi.org/10.15688/nav.jvolsu.2023.1.13>
- Krivosheev M.V., Borisov A.V., 2019. Klimaticheskyy optimum kak faktor krizisa ekonomiki stepnykh nomadov v IV v. n.e. [Climatic Optimum as a Factor of the Economic Crisis of Steppe Nomads in the 4th Century AD]. *Vestnik Volgogradskogo gosudarstvennogo universiteta. Seriya 4. Istoriya. Regionovedenie. Mezhdunarodnye otnosheniya* [Science Journal of Volgograd State University. History. Area Studies. International Relations], vol. 24, no. 3, pp. 47-57. DOI: <https://doi.org/10.15688/jvolsu4.2019.3.4>
- Krivosheev M.V., Borisov A.V., 2023. Paleoekologicheskie usloviya finala sarmatskoy epohi i ih vliyaniya na obshhestva skotovodov i zemledel'cev Vostochnoy Evropy i Zapadnoy Sibiri [Paleoecological Conditions at the End of the Sarmatian Period and Their Impact on Herder and Farmer Communities from Eastern Europe and Western Siberia]. *Nizhnevolzhskiy Arkheologicheskyy Vestnik* [The Lower Volga Archaeological Bulletin], vol. 22, no. 2, pp. 112-125. DOI: <https://doi.org/10.15688/nav.jvolsu.2023.2.6>
- Krivosheev M.V., Malashev V.Yu., 2019. [The Problem of Cultural Identification of Nomadic Burials from the Late Sarmatian Period in the Northern Pontic Area]. *Krym v sarmatskuyu epokhu (II v. do n.e. – IV v. n.e.): materialy X Mezhdunar. nauch. konf. "Problemy sarmatskoy arkheologii i istorii"* [The Crimea in the Age of the Sarmatians (200 BC – AD 400). Proceedings of the 10th International Research Conference "The Aspects of Sarmatian Archaeology and History"], vol. 5. Simferopol, Salta LTD, pp. 147-153.
- Kudryavtsev A.A., Gadzhiev M.S., 2003. Podvodnye arheologicheskie issledovaniya v akvatorii Derbenta [Underwater Archaeological Research in the Water Area of Derbent]. *Problemy istorii, filologii, kul'tury* [Problems of History, Philology, Culture], iss. XII, pp. 396-414.
- Kurchatov S.I., Simonenko O.V., Chirkov A.Yu., 1995. Sarmat'skiy voyn'skiy mogil'nik na Sredn'omu Pruti [Sarmatian Military Burial Ground on the Middle Prut]. *Arheologiya* [Archeology], no. 1, pp. 112-123.

- Malashev V.Yu., 2008. O kul'turnom edinstve Palasa-syrtskogo i L'vovskih kurgannyh mogil'nikov [About the Cultural Unity of the Kurgan Cemeteries Palasa-syrt and L'vovskie]. *Severnnyy Kavkaz v drevnosti i v srednie veka* [North Caucasus in Antiquity and in the Middle Ages]. Makhachkala, IHAЕ DSC RAS, pp. 152-170.
- Malashev V.Yu., 2009. Pozdnesarmatskaya kul'tura: verhnaya hronologicheskaya granitsa [Late Sarmatian Culture: Upper Chronological Boundary]. *Rossiyskaya arheologiya* [Russian Archeology], no. 1, pp. 47-52.
- Malashev V.Yu., 2010. Tsentralnye rayony Severnogo Kavkaza v pozdnesarmatskoe vremya [Central Regions of the North Caucasus in the Late Sarmatian Period]. *Stanovlenie i razvitie pozdnesarmatskoy kultury (po arkheologicheskim i estestvennonauchnym dannym): materialy seminarov Tsentra izucheniya istorii i kultury sarmatov* [The Formation and Development of the Late Sarmatian Culture (Based on Archaeological and Natural Science Data). Materials of the Seminar of the Center for Studying History and Culture of the Sarmatians], iss. 3. Volgograd, VolSU, pp. 117-142.
- Malashev V.Yu., 2016. Pamyatniki srednesarmatskoy kultury severokavkazskikh stepey i ikh traditsii v kurgannykh mogilnikakh Severo-Vostochnogo Kavkaza vtoroy poloviny II – serediny V v. n.e. [North Caucasus Steppes and their Traditions of the Burial Mounds of the North-East Caucasus of the Second Half of the 2nd – the middle of the 5th Century AD]. Moscow, IA RAS. 208 p.
- Malashev V.Yu., 2019. Otchet ob ohranno-spasatel'nyh issledovaniyah kurgannyh mogil'nikov "Oktyabr'skiy I" i "Kievskiy I" v zone stroitel'stva magistral'nogo gazoprovoda "Mozdok–Groznyy" v Mozdokskom rayone Respubliki Severnaya Osetiya-Alaniya v 2019 g. [Report on Studies of the Oktyabrsky I and Kievsky I Kurgan Cemetery in the Construction Zone of the Mozdok-Grozny Main Gas Pipeline in the Mozdok District of the Republic of North Ossetia-Alania in 2019]. *Arkhiv IA RAS*. R-1, no. 69231-69240.
- Malashev V.Yu., 2021. Pamyatniki tipa "Podkumok-Humara" [Archaeological Sites the "Podkumok-Humara" Type]. *Epoha vsadnikov na Severnom Kavkaze: k 90-letiyu V.B. Kovalevskoy* [The Age of the Horsemen in the North Caucasus: To the 90th Anniversary of Vera Borisovna Kovalevskaya]. Moscow, IA RAS, pp. 125-142.
- Malashev V.Yu., Gadzhiev M.S., Ilyukov L.S., 2015. *Strana maskutov v Zapadnom Prikaspii. Kurgannye mogilniki Prikaspiyskogo Dagestana III–V vv. n.e.* [Mascoutis Country in the Western Caspian Region. Kurgan cemeteries of the Cis-Caspian Dagestan in the 3rd–5th Centuries AD]. Makhachkala, Mavraev Publ. 452 p.
- Malashev V.Yu., Bakushev M.A., Fidarov R.F., Karasev B.Z., Leontieva A.S., 2022. Zmeyskiy rannealanskiy mogil'nik [The Early Alanian Cemetery Of Zmeyskaya]. *Rossiyskaya arheologiya* [Russian Archeology], no. 1, pp. 74-92.
- Malashev V.Yu., Krivosheev M.V., 2022. Pozdnesarmatskie pamyatniki Volgo-Ural'ya [Late Sarmatian archaeological sites of the Volga-Ural region]. *Arheologiya Volgo-Ural'ya. V 7 t. T. 4. Epoha Velikogo pereseleniya narodov* [Archaeology of the Volga-Urals. In 7 vols. Vol. 4. The Great Migration Period]. Kazan, AS RT, pp. 18-37.
- Malashev V.Yu., Krivosheev M.V., 2023. Katakombnye pamyatniki stepnogo Volgo-Don'ya i Predkavkaz'ya serediny III–IV vv. [Catacomb Burials of the Volga-Don Steppe and the Fore-Caucasus in the Middle of the III – IV Centuries]. *Regional'nye osobennosti hronologii i periodizatsii savromatskoy i sarmatskikh kul'tur: materialy IX Vserossiyskoy nauchnoy konferentsii s mezhdunarodnym uchastiem "Problemy sarmatskoy arheologii i istorii", posvyashchennoy pamyati A.S. Skripkina, g. Volgograd 15–19 maya 2023 g.* [Chronology and Periodization of the Sauromat and Sarmatian Cultures: Regional Features. Materials of the XI All-Russian Scientific Conference with International Participation "Problems of Sarmatian Archeology and History" Dedicated to the Memory of Prof. Anatoly S. Skripkin. May 15–19, 2023, Volgograd]. Volgograd, VolSU, pp. 265-281.
- Moshkova M.G., Malashev V.Yu., 1999. Hronologiya i tipologiya sarmatskikh katakombnyh pogrebal'nyh sooruzheniy [Chronology and Typology of the Sarmatian Catacomb Burial Structures]. *Arheologiya Volgo-Ural'skogo regiona v epohu rannego zheleznogo veka i srednevekov'ya. Nauchnye shkoly Volgogradskogo gosudarstvennogo universiteta* [The Volga-Ural Region Archeology of the Early Iron Age and the Middle Ages. Scientific Schools of Volgograd State University]. Volgograd, VolSU, pp. 172-212.
- Oblomskiy A.M., 2002. Dneprovskoe lesostepnoe Levoberezh'e v pozdnerimskoe i gunnskoe vremya (seredina III – pervaya polovina V v. n.e.) [Dnieper Forest-Steppe Left Bank in the Late Roman and Hunnic Times (Middle of the III – First Half of the V Century AD)]. *Rannelslavianskiy mir* [The Early Slavic World], iss. 5. Moscow, Nauka Publ. 255 p.
- Rosohatskiy A.A., 1994. Alany i chernyahovskaya kul'tura [Alans and Chernyakhov Culture]. *Tezisy dokladov Mezhdunarodnoy konferentsii "Problemy skifo-sarmatskoy arheologii Severnogo Prichernomor'ya" posvyashchennoy 95-letiyu so dnya rozhdeniya professora B.N. Grakova* [Abstracts of International Conference "Problems of Scythian-Sarmatian archaeology of the Northern Black Sea Region", Dedicated to the 95th Anniversary of the Birth of Professor B.N. Grakov], iss. II. Zaporozh'e, pp. 163-164.

- Simonenko A.V., 1993. *Sarmaty Tavrii* [Sarmatians of Tauria]. Kyiv, Naukova dumka Publ. 144 p.
- Simonenko A.V., 2001. Yevropeyskiye alany i alany-tanaity v Severnom Prichernomor'ye [European Alans and Alans-Tanaites in the Northern Black Sea Region]. *Rossiyskaya arkheologiya* [Russian Archaeology], no. 4, pp. 77-91.
- Simonenko A.V., 2011. Zametki o pogrebal'nom obryade pozdnih sarmatov Severnogo Prichernomor'ya [Notes on the Burial Ritual of the Late Sarmatians in the North Pontic Area]. *Nizhnevolzhskiy Arkheologicheskii Vestnik* [The Lower Volga Archaeological Bulletin], iss 12, pp. 169-182.
- Simonenko A.V., Sikoza D.N., 2020. Terminus ante quem pozdneskifskoy kul'tury Nizhnego Dnepra [Terminus ante Quem der Spätskythischen Kultur am Untere Dnepr]. *Mizh Skhodom ta Zahodom: Yuvileyna zbirka do 65-richchya z dnya narodzhennya doktora Erdmute Shul'tse ta 20-richchya Germano-Slov'yans'koy arheologichnoy ekspeditsi* [Inter Orientem et Occidentem: Sammelband zum 65. Geburtstag von Dr. Erdmute Schultze und dem 20. Jubiläum der Germanisch-Slawischen archäologischen Expedition. Band 3]. Charkiw, KhNU named after W.N. Karasin, pp. 288-301.
- Smirnov K.F., 1972. Sarmatskie katakombnye pogrebeniya Yuzhnogo Priural'ya, Povolzh'ya i ih otnoshenie k katakombam Severnogo Kavkaza [Sarmatian Catacomb Burials of the Southern Urals, the Volga Region and their Relationship to the Catacombs of the North Caucasus]. *Sovetskaya arkheologiya* [Soviet Archaeology], no. 1, pp. 73-81.
- Subbotin L.V., Dzigovskiy A.N., 1990. *Sarmatskie drevnosti Dnestro-Dunayskogo mezhdurech'ya. Vyp. 3. Kurgannye mogil'niki Vasil'evskiy i Kubey* [Sarmatian Antiquities of the Dniester-Danube Interfluvium. Iss. 3. Burial mounds Vasilevsky and Kubey]. Kyiv, Naukova dumka Publ. 48 p.
- Symonovich E.A., 1969. Raskopki Nikolaevskogo mogil'nika na Nizhnem Dnepre [Excavations of the Nikolaevsky Burial Ground on the Lower Dnieper]. *Kratkie soobshcheniya Instituta arkheologii* [Brief Communications of the Institute of Archaeology], iss. 119, pp. 74-80.
- Symonovich E.A., 1971. Kul'tura pozdnih skifov i chernyahovskie pamyatniki v Nizhnem Podneprov'e [The Culture of the Late Scythians and Chernyakhov Monuments in the Lower Dnieper]. *Problemy skifskoy arheologii* [Problems of Scythian Archaeology]. Materialy i Issledovaniya po Arkheologii SSSR, no. 177. Moscow, Nauka Publ., pp. 63-75.
- Symonovich E.A., 1979. Koblevskiy i Ranzhevskiy mogil'niki okolo g. Odessy [Koblevsky and Rangevsky Burial Grounds near Odessa]. *Mogil'niki chernyahovskoy kul'tury* [Burial Grounds of Chernyakhov Culture]. Moscow, Nauka Publ., pp. 63-111.
- Furasyev A.G., 2012. Persidskiy pohod gunnov v nachale V v. po dannym Priska Paniyskogo [The Persian Campaign of the Huns at the Beginning of the 5th Century According to Priscus of Panium]. *Zoloto, kon' i chelovek: sbornik statey k 60-letiyu A.V. Simonenko* [Gold, Horse and Man. Collection of Articles Dedicated to the 60th Anniversary of A.V. Simonenko]. Kiev, KNT Publ., pp. 449-462.
- Chshiyev V.T., 2021. Zilginskoe rannealanskoe gorodishche: drevniy megapolis na trasse Velikogo Shelkovogo puti [Zilga Early Alan Settlement: Ancient Megapolis on the Great Silk Road]. *Vestnik Vladikavkazskogo Nauchnogo Centra* [Vestnik of Vladikavkaz Scientific Centre], iss. 1, pp. 12-18.
- Shalobudov V.N., Androsov V.A., Muhopad S.E., 1983. Raskopki kurganov u s. Dmuhaylovka [Excavations of Mounds near the Village of Dmukhailovka]. *Drevnosti stepnogo Podneprov'ya* [Antiquities of the Steppe Dnieper Region]. Dnepropetrovsk, DSU, pp. 19-27.
- Shepko L.G., 1987. Pozdnesarmatskie kurgany v Severnom Priazovye [The Late Sarmatian Mounds in the Northern Azov Area]. *Sovetskaya arkheologiya* [Soviet Archaeology], no. 4, pp. 158-173.
- Yartsev S.V., Zubarev V.G., 2020. O prichinah napadeniya gunnov Severnogo Prichernomor'ya na Rimskuyu imperiyu v 395 g. [On the Reasons for the Attack of the Huns of the Northern Black Sea Region on the Roman Empire in 395]. *Materialy po arheologii i istorii antichnogo i srednevekovogo Prichernomor'ya* [Proceedings in Archaeology and History of Ancient and Medieval Black Sea Region], no. 12, pp. 553-567. DOI: <https://doi.org/10.24411/2713-2021-2020-00015>
- Gorokhovskiy E., 1992. The Nomads of the South-East Europe at the Beginning of the Middle Ages. *Medieval Europe*, vol. 4. Death and Burial, pp. 145-150.
- Simonenko A.V., 1995. Catacomb Graves of the Sarmatians of the North Pontic Region. *Studia Archaeologica*, vol. 1. Szeged, A Móra Ferenc Múzeum Évkönyve, pp. 345-369.

Information About the Authors

Vladimir Yu. Malashev, Candidate of Sciences (History), Senior Researcher, Department of Scythian and Sarmatian Archaeology, Institute of Archaeology of the Russian Academy of Sciences, Dm. Ulyanova St, 19, 117292 Moscow, Russian Federation, malashev@yandex.ru, <https://orcid.org/0000-0002-1276-7650>

Mikhail V. Krivosheev, Candidate of Sciences (History), Head of the Laboratory of Archaeological Research, Volgograd State University, Prosp. Universitetsky, 100, 400062 Volgograd, Russian Federation, arhlab@volsu.ru, tyaf@mail.ru, <https://orcid.org/0000-0003-4847-8209>

Информация об авторах

Владимир Юрьевич Малашев, кандидат исторических наук, старший научный сотрудник, Институт археологии РАН, ул. Дм. Ульянова, 19, 117292 г. Москва, Российская Федерация, malashev@yandex.ru, <https://orcid.org/0000-0002-1276-7650>

Михаил Васильевич Кривошеев, кандидат исторических наук, заведующий лабораторией археологических исследований им. А.С. Скрипкина, Волгоградский государственный университет, просп. Университетский, 100, 400062 г. Волгоград, Российская Федерация, arhlab@volsu.ru, tyaf@mail.ru, <https://orcid.org/0000-0003-4847-8209>