



DOI: <https://doi.org/10.15688/nav.jvolsu.2024.1.7>

UDC 902.26(653)  
LBC 63.444(235)

Submitted: 06.10.2023  
Accepted: 16.01.2024

## ETHNOCULTURAL SITUATION ON THE TERRITORY OF THE UPPER OKA IN THE “PRE-ROMEN” PERIOD (LATE 7<sup>th</sup> TO 8<sup>th</sup> CENTURIES)

**Aleksandr M. Kolokolov**

Kulikovo Pole State Museum and Reserve, Tula, Russian Federation

**Abstract.** The study is devoted to the identification of a group of antiquities of the late 7<sup>th</sup> – 8<sup>th</sup> centuries of the Upper Oka region. On the territory of the region, the sites of the Moshchin culture, which had existed from the middle of the 3<sup>rd</sup> century, practically disappeared around the middle of the 7<sup>th</sup> century. The end of the Late Dyakovo culture in the Moscow basin and the disappearance of the main part of the Ryazan-Osk sites in the Middle Oka region belong to the same time. Since the 9<sup>th</sup> century, numerous sites correlating with the antiquities of the Romensk culture have appeared in the territory of the region. The ethnocultural situation of the Upper Oka in the “pre-romensky” period has not been clearly presented until recently. To date, an array of archaeological material has been accumulated that is characteristic of the period. It is represented by finds of ceramic vessels, jewelry and belt details from the hill forts of Supruty, Petrovskoe, Nikulino, Muravlevo, as well as from the settlements of Kamenka-1, B. Triznovo-3, Torhovo-3, Utkino-1. Based on the analysis of the finds, it can be assumed that the main population of the Upper Oka region in the period of the 2<sup>nd</sup> half of the 7<sup>th</sup> – 8<sup>th</sup> centuries was the bearers of sakhnovka-volyntsevo type antiquities. Finds of vessels of the Moshchin tradition in the complexes of the 9<sup>th</sup> – 10<sup>th</sup> centuries of the Supruty ancient hillfort and the Kamenka-1 settlement testify to the existence in the pre-romensky and romensky periods of the remnants of the population that lived in the region from the middle of the 3<sup>rd</sup> to the middle of the 7<sup>th</sup> centuries. The study of a unique memorial complex near the village of Gora Uslan allows us to assume participation in the formation of the ethnocultural situation in the Upper Oka region in the late 7<sup>th</sup> – 8<sup>th</sup> centuries of the steppe of cultures representatives of the early Khazar Kaganate era.

**Key words:** Upper Oka region, late 7<sup>th</sup> – 8<sup>th</sup> centuries, antiquities of the “Sakhnovka-Volyntsevo” type, Moschinsky culture, ceramics, belt set details, earrings of the “pastyrsky” type, memorial complex.

**Citation.** Kolokolov A.M., 2024. Etnokul'turnaya situatsiya na territorii Verhnego Pooch'ya v «predromenskiy» period (2-ya pol. VII – VIII v.) [Ethnocultural Situation on the Territory of the Upper Oka in the “Pre-Romen” Period (Late 7<sup>th</sup> to 8<sup>th</sup> Centuries)]. *Nizhnevolzhskiy Arkheologicheskiy Vestnik* [The Lower Volga Archaeological Bulletin], vol. 23, no. 1, pp. 136-156. DOI: <https://doi.org/10.15688/nav.jvolsu.2024.1.7>

УДК 902.26(653)  
ББК 63.444(235)

Дата поступления статьи: 06.10.2023  
Дата принятия статьи: 16.01.2024

## ЭТНОКУЛЬТУРНАЯ СИТУАЦИЯ НА ТЕРРИТОРИИ ВЕРХНЕГО ПООЧЬЯ В «ПРЕДРОМЕНСКИЙ» ПЕРИОД (2-Я ПОЛ. VII – VIII В.)

**Александр Михайлович Колоколов**

Государственный военно-исторический и природный музей-заповедник «Куликово поле»,  
г. Тула, Российская Федерация

**Аннотация.** Исследование посвящено выделению группы древностей 2-й пол. VII – VIII в. Верхнего Пooчья. На территории региона памятники мощинской культуры, бытовавшие с середины III в., практически исчезают около середины VII века. К этому же времени относится финал позднедьяковской культуры в бассейне р. Москвы и исчезновение основной части рязано-окских памятников в Среднем Пooчье. Начиная с IX в. на Верхней Оке возникают многочисленные памятники, соотносимые с древностями роменской культуры. Об этнокультурной картине региона в «предроменский» период до недавнего времени не имелось четкого представления. На сегодняшний день накоплен массив археологического материала, характерного для этого периода. Он представлен находками керамических сосудов, украшений и деталей поясного набора,

которые происходят с городищ Супруты, Петровское, Никулино, Муравлево, а также с селищ Каменка-1, Б. Тризново-3, Торхово-3, Уткино-1. На основании анализа находок можно предположить, что основным населением Верхнего Поочья в период 2-й пол. VII – VIII в. являлись носители древностей типа сахновки-волынцево. Находки сосудов мощинской традиции в комплексах IX–X вв. городища Супруты и поселения Каменка-1 свидетельствуют о существовании в предроменский и роменский периоды остатков населения, бытовавшего на территории региона с середины III по середину VII века. Изучение уникального поминального комплекса у деревни Гора Услань позволяет предполагать участие в сложении этнокультурной картины Верхнего Поочья во 2-й пол. VII – VIII в. представителей степного круга культур эпохи раннего Хазарского каганата.

**Ключевые слова:** Верхнее Поочье, 2-я пол. VII – VIII в., древности типа Сахновки-Волынцево, мощинская культура, керамика, элементы поясной гарнитуры, серьги пастырского типа, поминальный комплекс.

**Цитирование.** Колоколов А. М., 2024. Этнокультурная ситуация на территории Верхнего Поочья в «предроменский» период (2-я пол. VII – VIII в.) // Нижневолжский археологический вестник. Т. 23, № 1. С. 136–156. DOI: <https://doi.org/10.15688/nav.jvolsu.2024.1.7>

Освоение славянами Верхнего Поочья – часть этнокультурного процесса, происходившего на территории Днепро-Донского междуречья в последней трети I тыс. н.э. Значительную роль при этом играют древности роменской археологической культуры, сложившейся на территории Днепровского лесостепного левобережья в IX в. и далее распространившейся на Окско-Донской водораздел. Этап, предшествующий массовому заселению берегов Верхней Оки и ее притоков носителями древностей роменского типа, до недавнего времени был белым пятном на хронологической шкале региона. Он охватывает 2-ю пол. VII – VIII век. К сер. VII в. прекращают существование наиболее поздние памятники мощинской культуры, бытовавшие на территории региона с сер. III в. [Воронцов, 2022, с. 142–154]. Примерно этим же временем датируется финал позднедьяковской культуры в бассейне Москвы [Кренке, 2016] и исчезновение основной части рязано-окских памятников в среднем течении Оки [Ахмедов, 2010, с. 16]. Не выходят за рамки сер. VII в. и материалы колочинской культуры, обнаруженные в верховьях Оки в последние годы [Радюш, 2018, с. 87; Никитина, Дударев, 2019, с. 181]. На сегодняшний день накоплен определенный массив археологического материала, который позволяет сформировать предварительную этнокультурную картину региона в «предроменский» период.

Памятники с материалами этого времени, расположенные в верховьях Оки – это городище у д. Муравлево (рис. 1,3) и селище 3 у д. Сеножатное (рис. 1,5). Они локализируются в среднем течении реки Цон (левый при-

ток Оки). На городище Муравлево горизонт 2-й пол. VII – VIII в. маркируется находкой бронзовой подвески с псевдозернью, форма щитка которой схожа со звездчатыми серьгами из состава днепровских кладов 2-й группы (рис. 4,5) [Никитина, Дударев, 2019, с. 178, рис. 3]. Однако, в отличие от основной массы изделий, именуемых в литературе «серьги Пастырского типа» [Айбабин, 1973], изделие с Муравлево не имеет дужки, вместо которой в верхней части щитка расположена петля для подвешивания. Украшений полностью аналогичной конструкции найти пока не удалось. На селище Сеножатное-3 древности VIII в. представлены находками керамики волынцевского типа, собранными с поверхности памятника [Желудков и др., 2019, с. 176–177].

Значительно ниже по течению от упомянутых памятников (в 125 км) находится поселение Каменка-1 (рис. 1,2), где комплексы этого времени на территории региона впервые были изучены раскопками. Памятник многослойный и, помимо материалов интересующего нас периода, на нем представлены древности эпохи бронзы, IX–X вв. и позднего средневековья. В ходе многолетних раскопок на селище, помимо прочего, были исследованы две хозяйственные ямы (II и XLIX) с материалами сахновского типа [Екимов, Колоколов, 2023, рис. 14–16]. Памятники типа сахновки широко распространены на территории лесостепной зоны Днепровского правобережья и бассейна Северского Донца во 2-й пол. – кон. VII – VIII в. (рис. 8) [Казанский, 2014, с. 45–137; Обломский, Родинкова, 2014]. Из заполнения ям происходят три толстостенных лепных горшка с округлобким туловом и высо-

ким S-видным венчиком, орнаментированным пальцевыми вдавлениями по краю (рис. 2,1–3). Они имеют хорошо заглаженную поверхность, плотное тесто с примесью песка и мелкофракционного шамота. По профилировке они относятся к подтипу 1 типа I сахновской керамики по О.М. Приходнюку [Приходнюк, 1980, с. 49, рис. 27]. Также из ямы II происходит горшок с высоким прямым венчиком и четырьмя рядами пальцевых вдавлений – по срезу венчика, по шейке, плечу и тулову (рис. 2,4). Близкие по форме сосуда известны в волынцевских древностях VIII в., они относятся к типу 3 по А.Т. Смиленко и С.П. Юренко [Смиленко, Юренко, 1990, с. 280, рис. 59,8]. В материалах того же круга известна и сходная орнаментация керамики. В частности, подобным образом украшены сосуда из культурного слоя волынцевского поселения Обмачев на р. Сейм [Майко, 2004, с. 50, рис. 2,4,5]. На сегодняшний день это единственное селище в бассейне Верхней Оки, где зафиксированы комплексы с материалами сахновского типа.

С этим же кругом древностей можно связать материалы постройки 3 XXVIII раскопа на городище Супруты (рис. 1,6). Стратиграфически эта постройка относится к наиболее раннему этапу славянского поселения на памятнике [Григорьев, 2008; Колоколов, 2011, с. 53, рис. 1], существовавшего вплоть до сер. X века. Из нее происходят два лепных сосуда (рис. 3,2,3), морфологически и орнаментально близкие горшкам из хозяйственных ям поселения Каменка-1, а также лепной горшок с округлыми плечиками и вертикальным венчиком (рис. 3,1), относящийся к волынцевским древностям VIII в. [Воронцов, 2006, рис. 28, 29; 2007, рис. 56,1]. Он близок к типу V волынцевской лепной керамики по А.Т. Смиленко и С.П. Юренко [Смиленко, Юренко, 1990, с. 280, рис. 59,4]. Вещевых находок заполнения постройки не содержало.

Кроме материалов постройки 3, существование горизонта 2-й пол. VII – VIII в. на городище Супруты подтверждается двумя вещевыми находками с разрушенной части памятника. Одна из них – пятиугольная бронзовая поясная накладка. На лицевую часть изделия нанесен орнамент из трех вдавленных полушарий, вписанных в треугольник (рис. 4,8) [Колоколов, 2023а, с. 271, рис. 2,2]. Такой орнамент

характерен для предметов поясного набора типа Арадац-Фенлак, среди которых встречаются и накладки аналогичной формы. Эти предметы бытуют в середине – 2-й пол. VII в., в I среднеаварский период [Гавритухин, 2001, с. 111, 158, рис. 38]. Предметы этого типа известны также в составе Хорошевского клада сер. VIII в., обнаруженного на территории Подонцовья [Аксенов, 2022, с. 159, рис. 4,2].

Вторая находка – нашивка в форме песочных часов с рельефным сложносоставным орнаментом на внешней стороне [Григорьев, 2005, с. 77, рис. 30,16] (рис. 4,7). Подобные находки характерны для древностей среднего Поднепровья VII–VIII вв. [Щеглова, 2009, с. 39–66]. В частности, набор схожих изделий (26 экз.) происходит из клада с поселения Великие Будки, время сокрытия которого датируется рубежом VII–VIII – началом VIII в. [Горюнова, Родинкова, 1999, с. 188, 214, рис. 47,4].

Помимо этих находок и материалов постройки 3, к горизонту 2-й пол. VII – VIII в. на памятнике относится находка гончарного сосуда волынцевского типа из раскопа XIX 1973 года. Это округлободкий горшок с высоким вертикальным венчиком, украшенный линейным и волнистым орнаментом (рис. 3,4) [Колоколов, 2022, с. 218, рис. 19,5]. Схожие гончарные сосуда с лощением происходят с селищ Торхово-3 (рис. 1,8), из заполнения ям 36 и 65 раскопа IV (рис. 3,5,6) [Григорьев, 1997, рис. 27,1; 1998, рис. 33; 2005, с. 126, рис. 52,1,2] и Уткино-1 (рис. 1,10), из заполнения ямы 37 раскопа III (рис. 3,7) [Смирнова, 1989, с. 74–79]. Все они относятся к типу II волынцевской гончарной керамики по А.Т. Смиленко и С.П. Юренко [Смиленко, Юренко, 1990, с. 283, рис. 60,4]. А.В. Григорьев связывал эти находки с финальным этапом существования волынцевских древностей, которые, по его мнению, продолжают существовать в бассейне Верхней Оки после 1-й четверти IX в. [Григорьев, 2004]. Однако, учитывая материалы сахновского типа, выявленные на территории региона, а также вещи 2-й пол. VII – VIII в., обнаруженные в комплексе городища Супруты, находки гончарной волынцевской керамики допустимо связывать с предроменским периодом освоения Верхней Оки. Сахновские памятники тесно связаны с материалами типа волынцево и отличаются от них в основном

отсутствием в их комплексе характерных гончарных сосудов с лощением. В литературе обозначение «древности типа сахновки-волынцево» применяется для характеристики культурной принадлежности памятников Левобережья Днепра и бассейна Северского Донца 2-й пол. – кон. VII – VIII в. [Казанский, 2014; Обломский, Родинкова, 2014].

Отдельные вещевые находки этого времени происходят еще с нескольких памятников бассейна Верхней Оки. Это элементы поясного набора и украшения, обнаруженные в процессе археологических разведок или переданные в фонды музея жителями близлежащих к памятникам населенных пунктов.

Одна из них происходит с городища у д. Никулино на р. Вашана (левый приток Оки) (рис. 1,4) Там, в процессе разведочных работ 2000 г. была обнаружена овальнорамчатая пряжка с фигурным щитком (рис. 4,9) [Колоколов, 2023а, с. 275, рис. 3,4]. Она относится к типу 25 по В.Б. Ковалевской и по материалам Северного Кавказа датируется VIII в. [Ковалевская, 1979, с. 30, табл. XIII,1]. Аналогичная пряжка происходит из катакомбы VII аланского могильника Чми, время сооружения которой А.К. Амброз относит к VIII в. [Амброз, 1971, рис. 13,19, с. 130]. С городищем у д. Никулино связан еще один комплекс находок, относящихся к несколько более раннему периоду. В 2020 г. в фонды музея были переданы детали ременной гарнитуры от поясов неволинского и агафоновского типов 2-й пол. VII – нач. VIII в.: 6 накладок и пряжка, выполненные из бронзы. По словам находчиков, предметы были обнаружены ими в осыпи ЮВ склона городища. Ими же были переданы 9 византийских фоллисов 20–40-х гг. VII в. (Ираклий и Константин II), по сообщению найденные неподалеку от предметов ременной гарнитуры [Грибков, 2020, т. 1, с. 108–109, 169–177; т. 3, с. 41, рис. 261, с. 42, рис. 262]. На сегодняшний день городище у д. Никулино является наиболее северным памятником с материалами 2-й пол. VII – VIII века.

В ходе раскопок на городище Петровское на р. Упе в 2015 г. (рис. 1,7) был обследован западный склон городища. В числе прочего там была обнаружена находка, относящаяся к периоду 2-й пол. VII – VIII в., – фрагмент бронзового браслета прямоугольного

сечения с расширяющимися полыми концами, украшенными по кругу несколькими рядами пуансонного орнамента (рис. 4,6) [Простяков, 2015, рис. 197,3]. Такие браслеты характерны для днепровских кладов II группы, набор украшений из которых бытовал в период кон. VII – сер. VIII в. [Щеглова, 1990, с. 162–204; Родинкова, 2011, с. 247]. В частности, аналогичные изделия входят в состав Киевского клада 1892 г., Пастырского клада 1898 г. [Гавритухин, Щеглова, 1996, с. 240, рис. 61,20,22] и Зайцевского клада [Приходнюк, 2005, с. 172, рис. 67,8]. Находки подобных браслетов массово содержатся в материалах Пастырского городища, где, очевидно, осуществлялось их производство [Приходнюк, 2005, с. 45–47, 161, рис. 56, 1,2, 162, рис. 57,1,2, 163, рис. 58,3,4 и т. д.].

Объектов 2-й пол. VII – VIII в. в площади раскопа выявлено не было. Керамики типа сахновки-волынцево, характерной для синхронных памятников региона, в материалах памятника также не зафиксировано. В связи с этим встает вопрос о принадлежности находки к одному из горизонтов, представленных на городище. Хронологически ближайшие комплексы, изученные на памятнике, относятся к древностям мощинской и роменской культур.

Связь данной находки с горизонтом мощинской культуры маловероятна, так как материалов позднего ее этапа (VI – 1-я пол. VII в.) на городище не зафиксировано. Соотнесение браслета с материалами роменского периода существования памятника (IX–X вв.) возможно только при наличии аналогичных вещей из хронологически близких комплексов.

Единственная такая находка происходит с территории лесной зоны и связана с материалами культуры смоленских длинных курганов. Браслет был найден в погребении 1 кургана 2 могильника Цурковка [Седов, 1974, табл. 26,21]. Он изготовлен из бронзы и имеет прямоугольное сечение дужки, так же как и браслет с Петровского. Предмет был неоднократно и всесторонне рассмотрен в научной литературе. В целом исследователи сходятся во мнении, что погребение, из которого он происходит, можно датировать временем не ранее сер. VIII в. [Гавритухин, 1997, с. 49–50; Нефедов, 2000, с. 196]. При этом А.Д. Мачинская при рассмотрении материалов данно-

го захоронения № 1 и синхронного ему № 2, совершенного в том же кургане, приводит аналогии прочим вещам из них в слое сер. VIII – сер. IX в. Старой Ладоги [Мачинская, 1990, с. 57]. Это дает возможность предположить, что находка браслета на городище Петровское могла быть связана с наиболее ранним этапом заселения площадки городища носителями роменской культуры в IX веке.

Однако не стоит исключать, что находка относится к горизонту сахновки-волынцево, материалы которого не вошли в створ раскопа, площадь которого составила всего 54 кв. м. Ситуация же, когда на памятнике горизонт VIII в. непосредственно предшествует поселению роменской культуры, отмечается на всех перечисленных выше памятниках: городища Супруты и Никулино, селищах Торхово-3, Уткино-1 и Каменка-1.

Памятник, с которого происходит наиболее представительный набор вещей «предроменского» периода, – селище 3 у д. Б. Тризново. Поселение расположено на берегу безымянного оврага, впадающего в Упу, в 5,5 км к юго-западу от городища у с. Супруты (рис. 1,9). Раскопок на памятнике не проводилось. Поверхность его много лет распахивается, благодаря чему был собран представительный подъемный материал. Коллекция керамики состоит из маловыразительных стенок лепных сосудов с включениями дресвы и шамота в тесте [Столярова, 2017, рис. 298]. Кроме этого, в ходе обследований памятника в 2017 и 2022 гг.<sup>1</sup> были найдены четыре изделия из бронзы, относящиеся к интересующему нас периоду [Столярова, 2017, рис. 299]. Среди них – подковообразная поясная накладка с растительным орнаментом, принадлежащая к кругу древностей типа Врап-Ерсеке (рис. 4,4) [Колоколов, 2023а, с. 271, рис. 2,1]. Наиболее близкие аналогии ей происходят из эпонимных кладов 2-й пол. VII – нач. VIII в., обнаруженных на территории Балкан [Тотев, Пелевина, 2005, рис. 8,5–10, с. 90]. Схожие изделия входят в состав раннесалтовских наборных поясов VIII в. [Комар, 2001, с. 109–110].

Еще три находки представляют собой цельнолитые звездчатые подвески, имитирующие украшения, получившие в литературе наименование «серьги пастырского типа» [Айбабин, 1973].

Одна из них – крупная подвеска, с утраченной большей частью дужки. Сохранившаяся часть украшена канавкой по центру, а также подтреугольным выступом с насечками, грубо имитирующими зернь (рис. 4,2). Тремя идентичными выступами снабжен щиток серьги – круглой формы с полусферическим выступом в центре и рельефным бордюром по кругу. Данное изделие следует рассматривать в качестве упрощенной имитации украшений типа I-5 по А.И. Айбабину [Айбабин, 1973, с. 65, рис. 2,5]. Серьги этого типа массово представлены в комплексе Пастырского городища (тип 1-а по О.М. Приходнюку) [Приходнюк, 2005, с. 41–42, рис. 33,5, 45,9, 51,1–3,5,7, 52,1,5,7]. Прототипы находке с Б. Тризново-3 содержатся и в составе днепровских кладов II группы, в частности, в Киевском кладе 1892 г. [Гавритухин, Щеглова, 1996, с. 240, рис. 71,10]. Оттуда же происходит браслет, аналогичный находке с городища Петровское, рассмотренной выше (рис. 4,6). Более упрощенный вариант такой серьги входит в комплекс Хорошевского клада сер. VIII в. с территории Подонцовья, уже упоминавшегося при рассмотрении поясной накладки с Супрут [Аксенов, 2022, с. 159, рис. 4,2].

Вторая подвеска с селища имитирует украшения того же типа, однако отличается более грубым исполнением (рис. 4,3). По сути, это изделие лишь повторяет контур серег типа I-5, детали практически отсутствуют. Кроме того, оно имеет уменьшенный размер – почти в 2 раза по сравнению с первой подвеской и ее прототипами.

Третья подвеска, обнаруженная на памятнике, имеет в качестве прототипа украшения типа I-2 по А.И. Айбабину [Айбабин, 1973, с. 65, рис. 2,5] (рис. 4,1). Щиток изделия, помимо полусферического выступа в центре, окруженного нечетко оформленным орнаментом, также снабжен пятью гладкими подтреугольными лучами. Они подразумевают под собой пирамидки зерни, расположенные в том же порядке на украшениях-прототипах. В верхней части щитка расположен фрагмент простой дуги круглого сечения. Качество изделия низкое, на поверхности видны множественные литейные раковины. По оформлению лучей на щитке, форме дужки и размеру данное изделие схоже с подвеской из

состава Зайцевского клада, относящегося ко II группе днепровских кладов [Приходнюк, 2005, рис. 67,5].

Украшения, послужившие прототипами изделий с селища 3 у д. Б. Тризново, в основном изготовлены из серебра и, как уже упоминалось, массово встречаются в составе днепровских кладов II группы, а также в комплексе Пастырского городища. Наибольшее распространение они получают в период кон. VII – 1-й пол. VIII в. [Щеглова, 1990; Родинкова, 2011, с. 247; Рябцева, 2011, с. 255].

Таким образом, находки литых бронзовых подвесок, имитирующих пастырские серьги, в совокупности с лепной керамикой типа сахновки-волынцево маркируют наиболее ранний этап освоения региона представителями культур славянского круга.

В то же время есть косвенные основания полагать, что на территории Верхней Оки во 2-й пол. VII – VIII в., а возможно и позднее, продолжали существование носители мощинских культурных традиций. Говорить об этом позволяют отдельные находки керамических сосудов мощинских типов в жилых постройках IX–X веков. Таких комплексов на сегодняшний день известно всего два. Один из них – постройка XXII на селище Каменка-1 [Екимов, Колоколов, 2023, рис. 8–11]. От нее сохранился котлован подпрямоугольной формы, в северо-западном углу которого располагались остатки «печки-каменки» – отопительного устройства, типичного для славянских древностей региона IX–X веков. Под развалом печи было *in situ* зафиксировано скопление фрагментов груболепных роменских сосудов, среди которых был обнаружен неполный развал чернолощеной мощинской миски (рис. 5,3) типа V по А.М. Воронцову (рис. 5,4) [Воронцов, 2013, с. 90, рис. 10]. Условия обнаружения миски дают основания говорить о синхронности бытования керамики обеих традиций в контексте данного сооружения.

Второй объект, где зафиксировано одновременное существование посуды роменской и мощинской традиций, – постройка 1 раскопа XXVII на городище Супруты, в заполнении которой, наряду с множественными фрагментами и формами сосудов роменского типа, был *in situ* зафиксирован развал мощинского горшка (рис. 5,1) [Григорьев, 2002, рис. 59,1; Коло-

колов, 2011, с. 52, рис. 1] типа VI по А.М. Воронцову (рис. 5,4) [Воронцов, 2013, с. 90, рис. 10]. В отличие от объекта на селище Каменка-1, данная постройка имеет более точные хронологические рамки. Согласно внутренней периодизации памятника, разработанной А.В. Григорьевым, она относится к IV этапу существования славянского поселения, который непосредственно предшествует его гибели [Григорьев, 2008, с. 95–99]. По мнению автора данной статьи, гибель славянского поселения на площадке Супрутского городища наступила не ранее середины X в. [Колоколов, 2023в, с. 29].

Кроме того, в керамическом комплексе поселения IX–X вв. Супрутского городища имеется сосуд, демонстрирующий яркие черты смешения роменской и мощинской керамических традиций (рис. 5,2) [Колоколов, 2011, с. 52–53, рис. 1]. Он происходит из постройки 2 раскопа XXV [Григорьев, 2002, рис. 32]. Сама постройка относится к тому же периоду, что и постройка 1 раскопа XXVII, упомянутая выше [Григорьев, 2008, с. 95–99]. Ее *terminus post quem* определяет находка дирхема, отчеканенного в Самарканде при Аббасиде Ал-Му'таз в 867 г. (определение А.В. Фомина) [Григорьев, 2002, с. 14]. Коническая форма сосуда, крупнофракционные примеси в тесте и грубая фактура поверхности соответствуют роменской керамической традиции. Оформление же верхней части горшка, а именно высокий, слегка отогнутый наружу венчик и дополнительный уступ, полученный путем увеличения толщины профиля на переходе от венчика к плечу, характерно для типа V мощинской посуды по А.М. Воронцову (рис. 5,4) [Воронцов, 2013, с. 90, рис. 10].

Следов мощинских традиций в материалах интересующего нас периода пока не известно, что, возможно, связано с крайней немногочисленностью изученных комплексов этого времени. Однако существование роменских построек, содержащих развалы сосудов мощинской культуры, подразумевает наличие связи между населением, появившимся на территории региона в IX в., и существовавшим на Верхней Оке до сер. VII века. Это возможно только при условии продолжения обитания определенной части носителей мощинских культурных традиций в период 2-й пол. VII – VIII века.

Наиболее ярко сложность этнокультурной ситуации на территории Верхнего Поочья в период, предшествующий массовой славянской колонизации, демонстрирует уникальный поминальный комплекс, исследованный в 2021 г. на площадке городища у д. Гора Услань на р. Упе (рис. 1,1). Он представлял собой округлое в плане и усеченно-коническое в профиле сооружение, сложенное из необработанных камней (рис. 6,6,7), под которым обнаружены остатки кострища, содержащего набор вещей: железный нож (рис. 6,3), миниатюрный лепной кувшин (рис. 6,5) и бронзовая пряжка (рис. 6,2), являющаяся датирующей находкой для данного комплекса. Аналогичные ей предметы содержатся в комплексах 2-й пол. VII – 1-й пол. VIII в. мордовских могильников среднего и нижнего Поочья [Колоколов, 2023б, с. 181]. Еще две пряжки того же типа были обнаружены на площадке городища (рис. 7,2,3). У подножья сооружения был зафиксирован развал груболепного сосуда сахновского типа (рис. 6,1). К этому же кругу древностей относятся фрагмент лепного горшка из нижней части каменной насыпи (рис. 6,4), и профили сосудов, обнаруженные на площадке городища (рис. 7,4,5). На памятнике также был найден фрагмент зеркала (рис. 7,1), соотносимый с материалами VII – 1-й пол. VIII в. [Колоколов, 2023б, с. 183]. Изученный комплекс демонстрирует этнокультурный эклектизм: лепные сосуды, связанные с сооружением, относятся к материалам типа сахновки, пряжка из кострища под каменным сооружением встречает аналогии в мордовских древностях, находка же миниатюрного лепного кувшина и сама традиция сооружения подобных мемориальных комплексов имеют явное степное происхождение [Колоколов, 2023б, с. 184].

Таким образом, на основании имеющихся в нашем распоряжении немногочисленных и разнородных материалов мы можем предварительно представить этнокультурную ситуацию, сложившуюся на территории Верхнего Поочья во 2-й пол. VII – VIII века. Основную роль в ее сложении играли древности типа сахновки-волынцево. С этим пластом древностей связаны находки бронзовых подвесок, имитирующих серьги пастырского типа, браслета с полыми окончаниями, предметов поясного набора, а также лепных и гончарных сосудов сахновского и

волынцевского типов. Географически ближайший памятник в сопредельном Деснинском регионе, на котором зафиксирован комплекс материалов типа сахновки – поселение Железное городище (рис. 8,3), расположенное в верховье р. Навля (лев. приток Десны). В 2014 г. в одном из раскопов на памятнике был исследован котлован жилой постройки подквадратной формы с глинобитной печью в углу. В заполнении постройки содержались фрагменты толстостенных лепных сосудов, которые были отнесены исследователями к древностям типа сахновки [Столяров, 2014, с. 20]. Конструкция жилища также характерна для памятников этого типа [Приходнюк, 1980, с. 26, рис. 7]. Ближайший к поселению Железное городище памятник Деснинского бассейна с древностями того же круга – поселение Новоямское-3, на р. Сев (лев. приток Неруссы, лев. приток Десны) (рис. 8,14). В 2015 г. на нем был исследован комплекс с материалами сахновки-волынцево, датированный нач. – 1-й пол. VIII в. [Обломский, 2016, с. 103–108]. С соседнего памятника – поселения Новоямское-1 – происходят ближайшие к нашему региону находки звездчатых подвесок пастырского типа [Шинаков и др., 2013, с. 89, рис. 4,3,4]. Географическое расположение этих поселений и ближайших к ним памятников Окского бассейна (городища Муравлево и селища Сеножатное-3) демонстрирует вектор проникновения населения на верхнюю Оку по речным капиллярам Окско-Деснинского водораздела.

Помимо древностей сахновки-волынцево, есть основания предполагать существование в предроменский и роменский периоды остатков населения, бытовавшего на территории региона с сер. III по сер. VII века. Подтверждением этому служат находки сосудов мощинской традиции в комплексах IX–X веков. Материалы поминального комплекса на городище Гора Услань указывают на участие в сложении этнокультурной картины региона во 2-й пол. VII – VIII в. представителей степного круга культур эпохи раннего Хазарского каганата.

#### ПРИМЕЧАНИЕ

<sup>1</sup> Простяков И. С. Отчет об археологических разведках на территории г. Тулы, Белевского, Дубенского и Щекинского районов Тульской области в 2022 году. Отчет находится на стадии подготовки.

ПРИЛОЖЕНИЯ

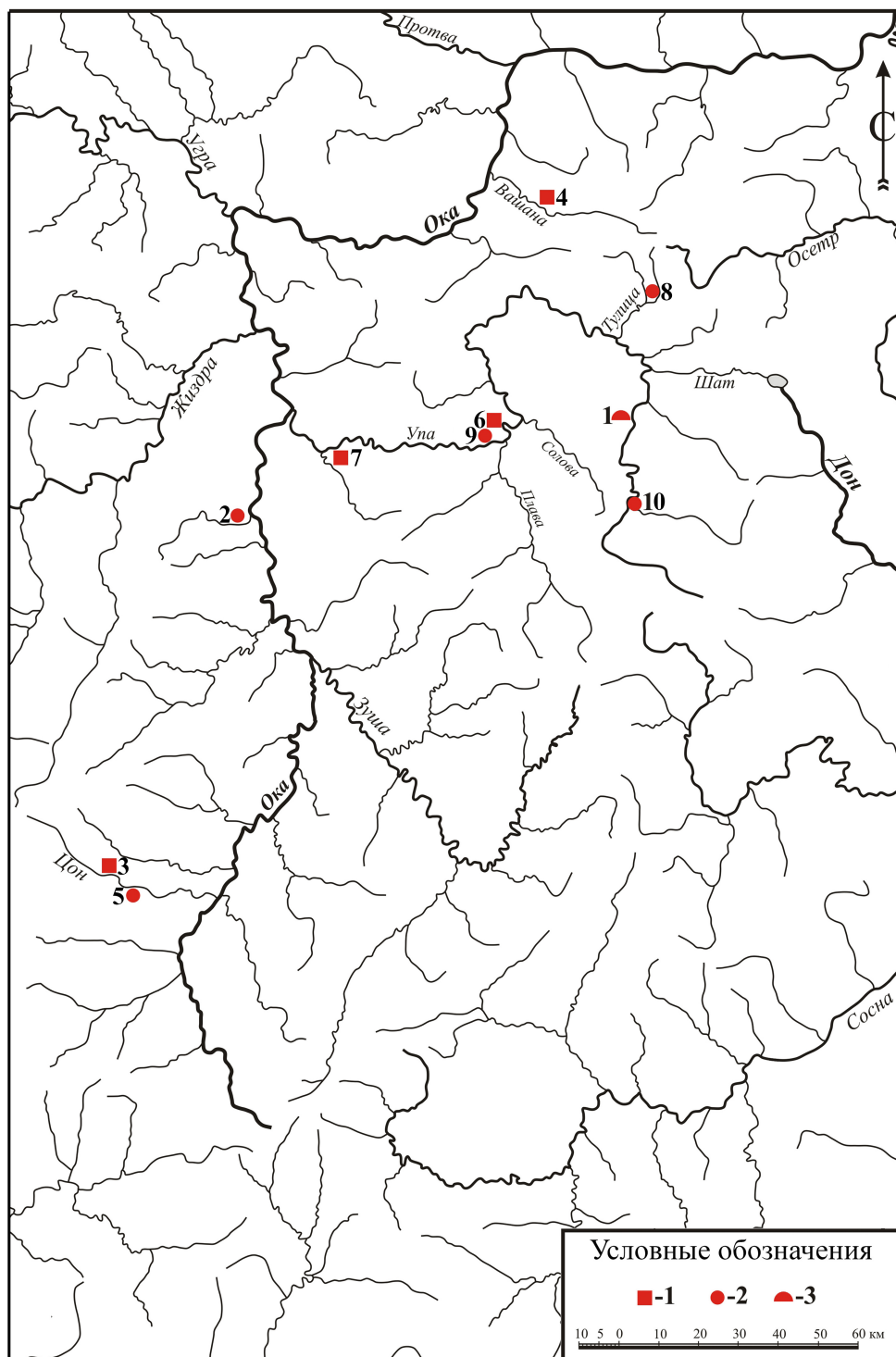


Рис. 1. Находки древностей 2-й пол. VII – VIII в. на территории Верхнего Поочья:  
 1 – Гора Услань; 2 – Каменка-1; 3 – Муравлево; 4 – Никулино; 5 – Сеножатное-3; 6 – Супруты;  
 7 – Петровское; 8 – Торхово-3; 9 – Б. Тризново-3; 10 – Уткино-1.  
 Условные обозначения: 1 – городище; 2 – селище; 3 – поминальный комплекс

Fig. 1. Finds of antiquities of the late 7<sup>th</sup> – 8<sup>th</sup> centuries in the Upper Oka region:  
 1 – Gora Uslan; 2 – Kamenka-1; 3 – Muravlevo; 4 – Nikulino; 5 – Senozhatnoe-3; 6 – Supruty;  
 7 – Petrovskoe; 8 – Torxovo-3; 9 – B. Triznovo-3; 10 – Utkino-1.  
 Legend: 1 – hillfort; 2 – settlement; 3 – memorial complex



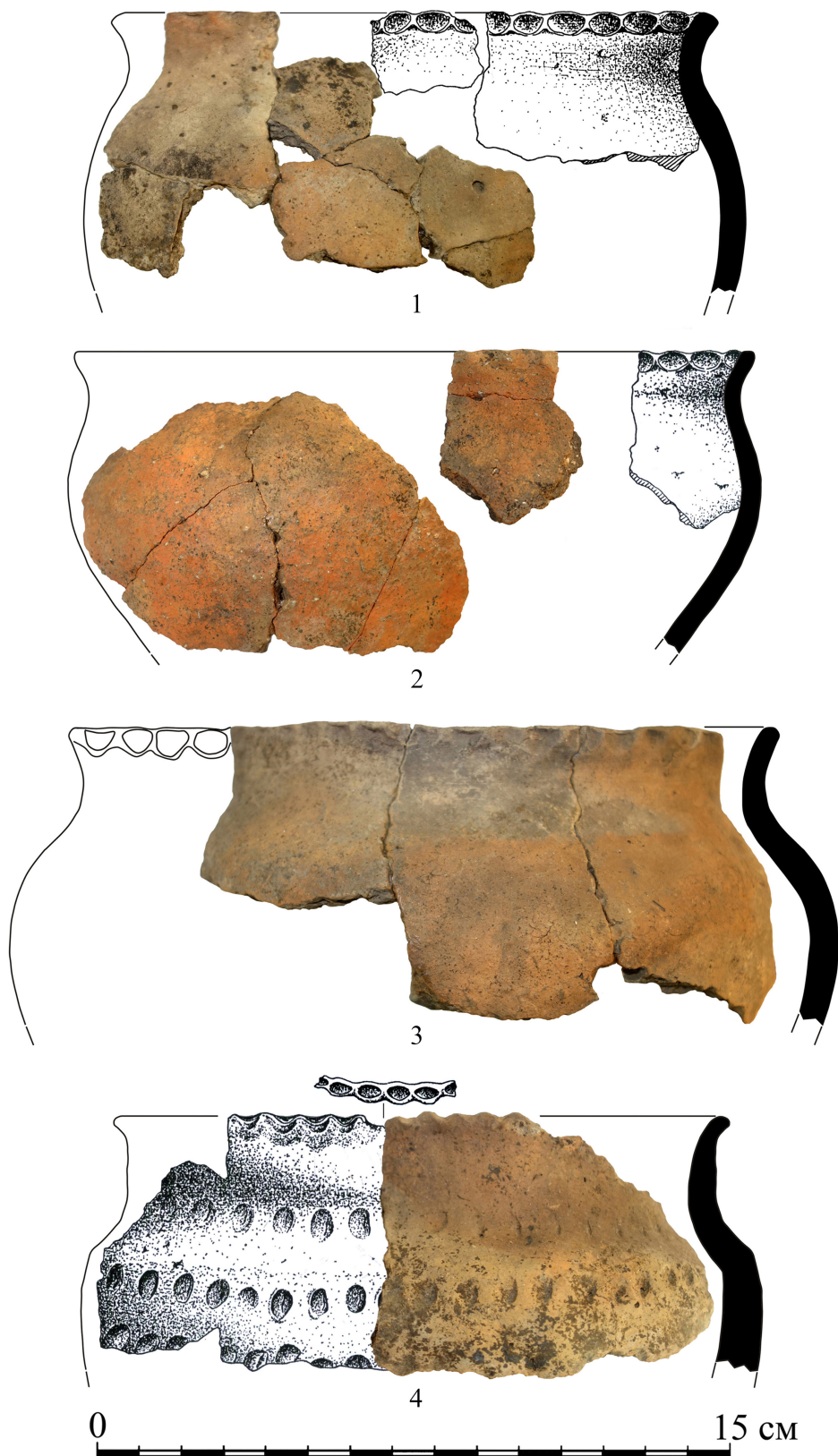


Рис. 2. Лепная керамика типа сахновки-волынцево с селища Каменка-1:

1, 2, 4 – яма II; 3 – яма XLIX

Fig. 2. Molded ceramics of the Sakhnovka-Volyntsevo type from the Kamenka-1 settlement:

1, 2, 4 – pit II; 3 – pit XLIX

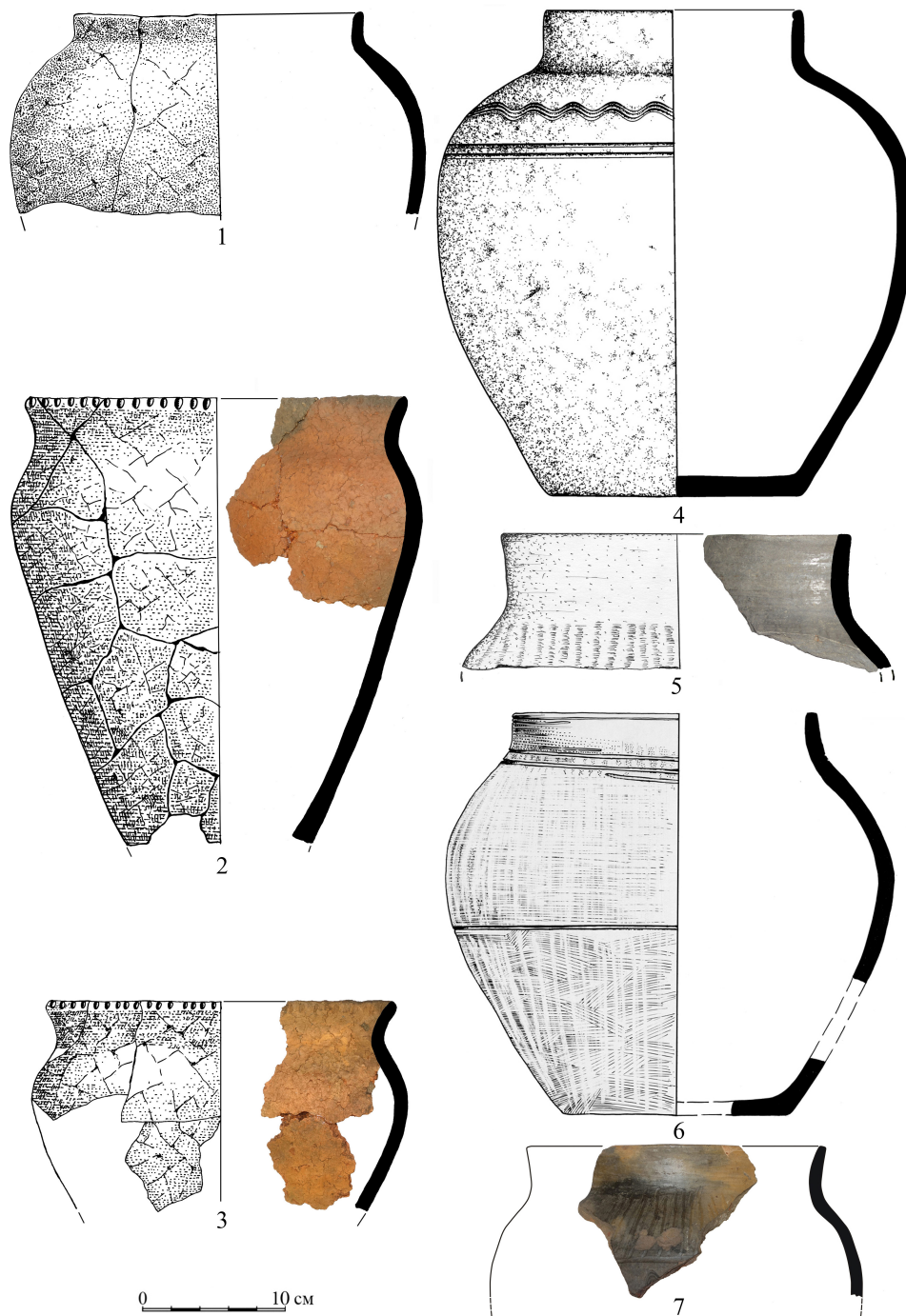


Рис. 3. Лепная керамика типа сахновки-волынцево и круговая керамика типа волынцево с памятников Верхнего Поочья:

1, 4-7 – керамика волынцевского типа; 2, 3 – керамика сахновского типа.

1-3 – лепные сосуды; 4-7 – круговые сосуды.

1-3 – городище Супруты (раскоп XXVIII, постройка 3); 4 – городище Супруты (раскоп XIX, Кв. 465, Пл. 5);  
5, 6 – селище Торхово-3 (раскоп IV: 5 – яма 36; 6 – яма 65); 7 – селище Уткино-1 (раскоп III, яма 37)

Fig. 3. Molded ceramics of the Sakhnovka-Volyntsevo type and pottery vessels of the Volyntsevo type from the Upper Oka region sites:

1, 4-7 – ceramics of the Volyntsev type; 2, 3 – ceramics of the Sakhnovka type;

1-3 – handmade vessels; 4-7 – pottery vessels.

1-3 – Suprut hillfort (excavation XXVIII, building 3); 4 – Suprut hillfort, (excavation XIX, square 465, stratum 5);  
5, 6 – Torhovo-3 settlement, excavation IV (5 – pit 36; 6 – pit 65); 7 – Utキノ-1 settlement (excavation III, pit 37)

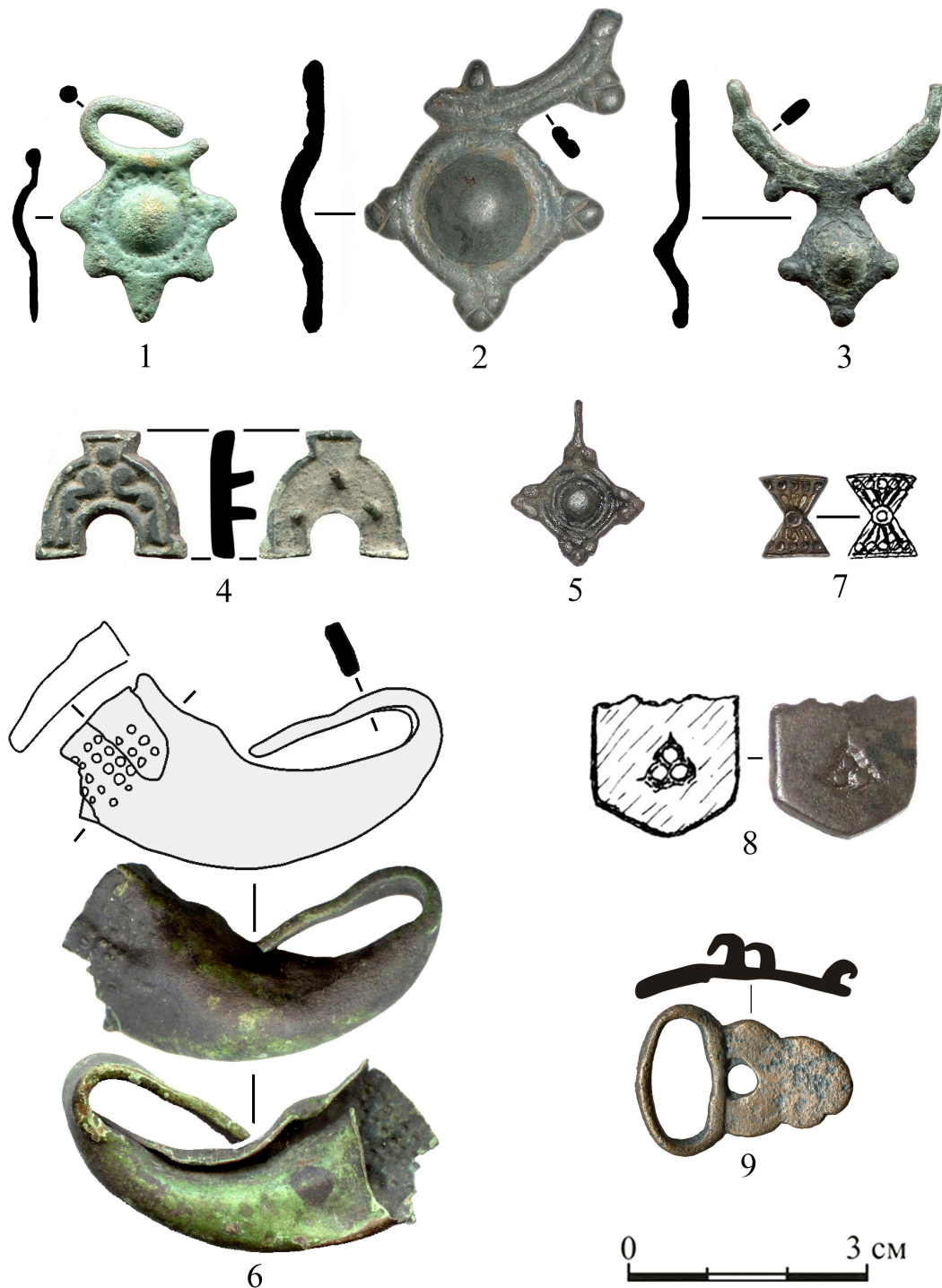


Рис. 4. Бронзовые вещевые находки 2-й пол. VII – VIII в. с памятников Верхнего Поочья (подъемный материал):

1–3, 5 – звездчатые подвески; 4, 8 – поясные накладки; 6 – фрагмент браслета; 7 – нашивка; 9 – пряжка.  
 1–4 – селище 3 у д. Б. Тризново; 5 – городище у д. Муравлево; 6 – городище у с. Петровское;  
 7, 8 – городище у д. Супруты; 9 – городище у с. Никулино

Fig. 4. Bronze finds of the late 7<sup>th</sup> – 8<sup>th</sup> centuries from sites of the Upper Oka region (finds from the surface of an archaeological site):

1–3, 5 – star pendants; 4, 8 – belt plates; 6 – bracelet fragment; 7 – patch; 9 – buckle.  
 1–4 – settlement 3 near the village of B. Tryznovo; 5 – hillfort near the village of Muravlevo; 6 – hillfort near Petrovskoye village;  
 7, 8 – hillfort near Supruty village; 9 – hillfort in the village of Nikulino

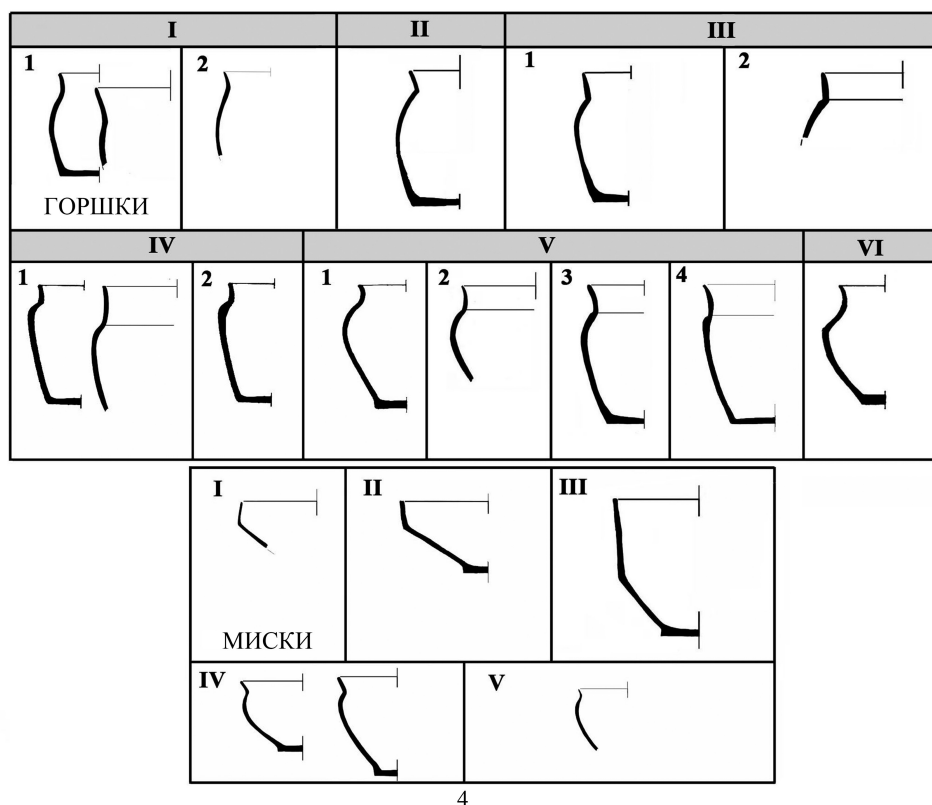
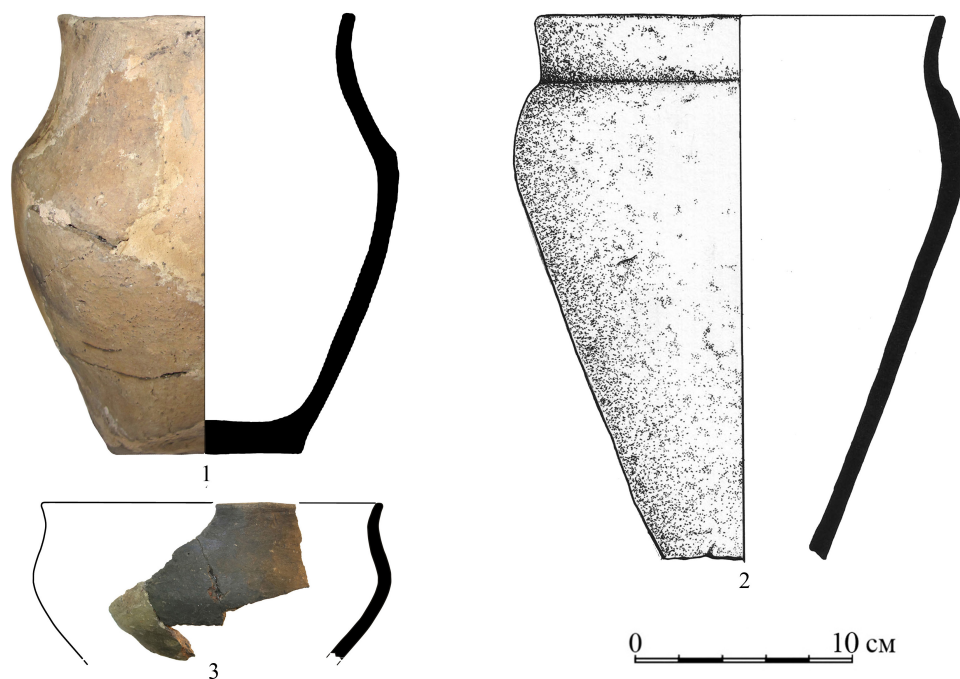


Рис. 5. Находки сосудов мощинской традиции в комплексах IX–X вв.:

1, 2 – городище у с. Супруты (1 – раскоп XXVII, постройка 1; 2 – раскоп XXV, постройка 2);  
3 – селище Каменка-1 (постройка XXII); 4 – типология керамики мощинской культуры А.М. Воронцова

Fig. 5. Finds of vessels of the Moshchinsky tradition in the complexes of the 9<sup>th</sup> – 10<sup>th</sup> centuries:

1, 2 – hillfort near Supruty village (1 – excavation XXVII, building 1; 2 – excavation XXV, building 2);  
3 – Kamenka-1 settlement (building XXII); 4 – typology of pottery of the Moshchinsky culture by A.M. Vorontsov

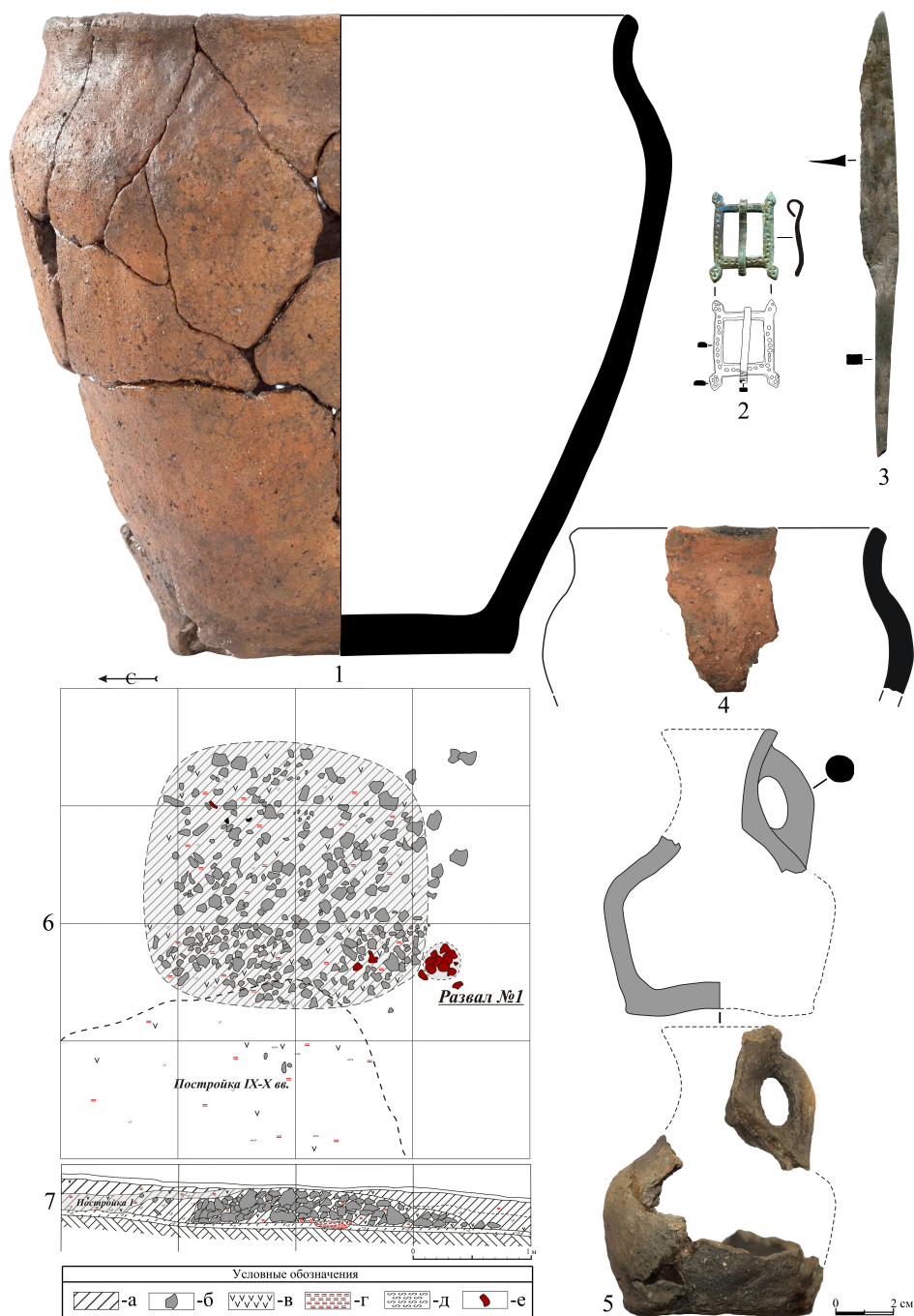


Рис. 6. Поминальный комплекс 2-й пол. VII – VIII в. на городище у д. Гора Услань:

1–5 – находки из поминального комплекса; 6 – поминальный комплекс после расчистки каменной насыпи;  
7 – стратиграфический профиль каменной насыпи.

1 – лепной сосуд; 2 – пряжка; 3 – нож; 4 – фрагмент лепного горшка; 5 – миниатюрный лепной кувшин.

1 – подножье каменной насыпи; 2, 4 – кострище; 3 – 20 см. к СЗ от кострища; 5 – нижняя часть насыпи над кострищем.

1, 4, 5 – керамика; 2 – бронза; 3 – железо. Условные обозначения: а – темно-серый суглинок; б – камень;  
в – древесный уголь; г – обожженная глина; д – зола; е – фрагмент керамики

Fig. 6. Memorial complex of the late 7<sup>th</sup> – 8<sup>th</sup> centuries on the hillfort near the Gora Uslan village:

1–5 – finds from the memorial assemblage; 6 – memorial assemblage after clearing the stone mound;

7 – stratigraphic profile of the stone mound.

1 – hand-made vessel; 2 – buckle; 3 – knife; 4 – fragment of hand-made pot; 5 – miniature hand-made jug.

1 – foot of a stone mound; 2, 4 – fireplace; 3 – 20 cm to the NW of the fireplace; 5 – lower part of the mound above the fireplace.

1, 4, 5 – ceramics; 2 – bronze; 3 – iron. Legend: a – dark grey loam; б – stone;  
в – charcoal; г – burnt clay; д – ash; e – pottery fragment



Рис. 7. Находки с площадки и склонов городища у д. Гора Услань:

1 – фрагмент зеркала; 2, 3 – пряжки; 4, 5 – фрагменты лепных сосудов.  
1–4 – склоны городища; 5 – раскоп 3, слой 0 (1–3 – бронза; 4, 5 – керамика)

Fig. 7. Finds from the site and slopes of the hillfort near Gora Uslan village:

1 – a mirror fragment; 2, 3 – buckles; 4, 5 – hand-made vessels fragments.  
1–4 – hillfort slopes; 5 – excavation 3, layer 0 (1–3 – bronze; 4, 5 – pottery)

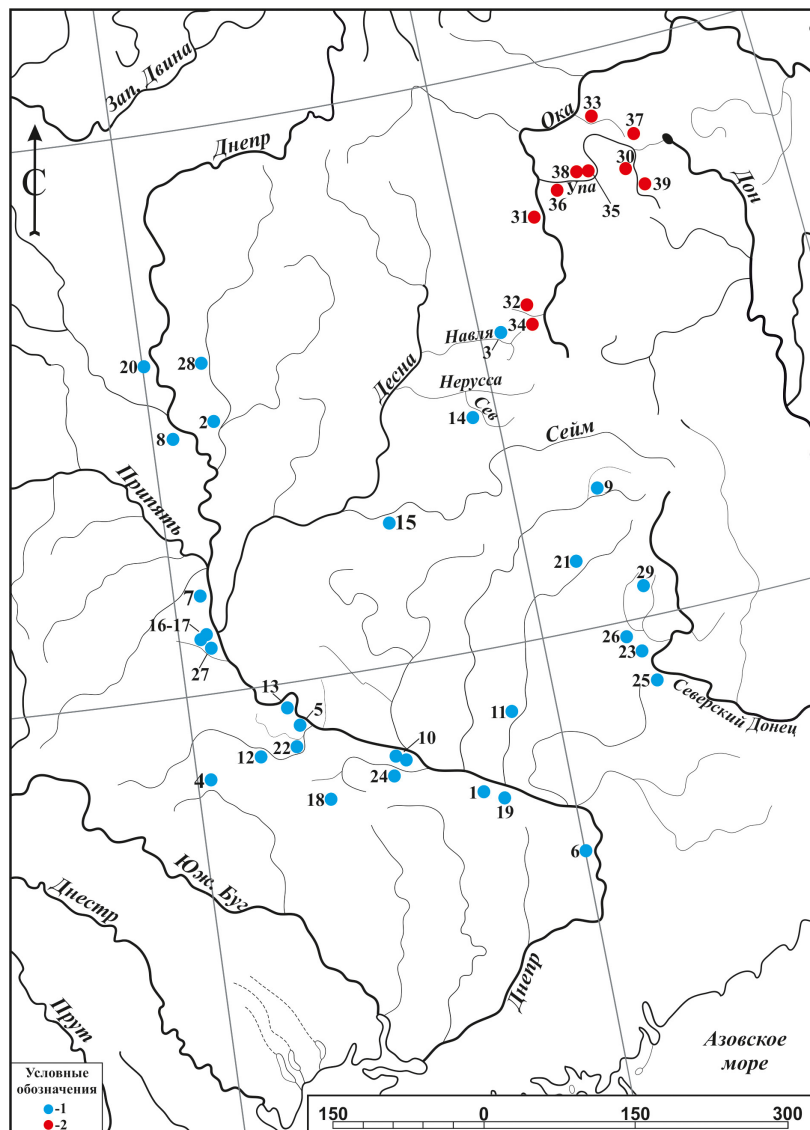


Рис. 8. Карта распространения памятников содержащих материалы сахновского типа на территории Поднепровья, Подесенья и Бассейна Северского Донца и памятников с материалами 2-й пол. VII – VIII в. в Верхнем Поочье:

- 1 – Б. Андрусовка; 2 – Гомель; 3 – Железное городище; 4 – Журавка Ольшанская; 5 – Канев; 6 – Канцерка; 7 – Киев; 8 – Колочин; 9 – Куриловка-2; 10 – Луг-1-2; 11 – Махучи; 12 – Момоты; 13 – Монастырек; 14 – Новоямское-2,3; 15 – Обмачев; 16 – Обухов-2; 17 – Обухов-7; 18 – Пастырское; 19 – Пеньковка; 20 – Проскурни; 21 – Рябовка; 22 – Сахновка; 23 – Соколово; 24 – Стецовка; 25 – Сухая Гомольша; 26 – Таранцево; 27 – Ходосовка; 28 – Черчерск; 29 – Шоссейное; 30 – Гора Услань; 31 – Каменка-1; 32 – Муравлево; 33 – Никудино; 34 – Сеножатное-3; 35 – Супруты; 36 – Петровское; 37 – Торхово-3; 38 – Б. Тризново-3; 39 – Уткино-1.

Условные обозначения: 1 – памятники, содержащие материалы сахновского типа на территории Поднепровья, Подесенья и бассейна Северского Донца; 2 – памятники с материалами 2-й пол. VII – VIII в. в Верхнем Поочье

Fig. 8. Map of the sites distribution containing the Sakhnov type materials in the territory of Dnieper, Desna and Seversky Donets regions and sites with materials of the late 7<sup>th</sup> – 8<sup>th</sup> centuries in the Upper Oka region:

- 1 – B. Andrusovka; 2 – Gomel'; 3 – Zheleznoe gorodishhe; 4 – Zhuravka Ol'shanskaya; 5 – Kanev; 6 – Kancerka; 7 – Kiev; 8 – Kolochin; 9 – Kurilovka-2; 10 – Lug-1-2; 11 – Maxuchi; 12 – Momoty'; 13 – Monasty'rek; 14 – Novoyamskoe-2,3; 15 – Obmachev; 16 – Obukhov-2; 17 – Obukhov-7; 18 – Pasty'rsкое; 19 – Pen'kovka; 20 – Proskurni; 21 – Ryabovka; 22 – Sakhnovka; 23 – Sokolovo; 24 – Steczovka; 25 – Suxaya Gomol'sha; 26 – Tarancevo; 27 – Hodosovka; 28 – Cherchersk; 29 – Shossejnoe; 30 – Gora Uslan'; 31 – Kamenka-1; 32 – Muravlevo; 33 – Nikulino; 34 – Senozhatnoe-3; 35 – Supruty'; 36 – Petrovskoe; 37 – Torkhovo-3; 38 – B. Triznovo-3; 39 – Utkino-1.

Legend: 1 – sites containing materials of the Sakhnov type in the territory of the Dnieper, Desna and Seversky Donets regions; 2 – sites with materials from the late 7<sup>th</sup> – 8<sup>th</sup> centuries in the Upper Oka region

**СПИСОК ЛИТЕРАТУРЫ**

- Айбабин А. И., 1973. К вопросу о происхождении сережек пастырского типа // Советская археология. № 3. С. 62–72.
- Аксенов В. С., 2022. Клад кузнеца-ювелира середины VIII в. с территории Харьковщины // Российская археология. № 1. С. 153–165.
- Амброз А. К., 1971. Проблемы раннесредневековой хронологии Восточной Европы. Часть II // Советская археология. № 3. С. 106–134.
- Ахмедов И. Р., 2010. Проблема «финального» периода культуры рязано-окских финнов (к современному состоянию вопроса) // Археология Восточной Европы в I тысячелетии н.э. Проблемы и материалы. Раннеславянский мир. Вып. 13. М. : ИА РАН. С. 7–34.
- Воронцов А. М., 2006. Отчет об археологических исследованиях на городище Супруты Щекинского района Тульской области в 2006 году. Том 1 // Архив ИА РАН. № Р-1. 36010.
- Воронцов А. М., 2007. Отчет о раскопках на городище Супруты и разведках на поселении Слободка у с. Супруты Щекинского района Тульской области в 2007 году. Том 1 // Архив ИА РАН. № Р-1. 42640.
- Воронцов А. М., 2013. Культурно-хронологические горизонты памятников II–V веков на территории Окско-Донского водораздела. Тула : Гос. музей-заповедник «Куликово поле». 173 с.
- Воронцов А. М., 2022. Позднеримское время и эпоха Великого переселения народов (конец II–VII в.) // Археология Окско-Донского водораздела. Книга 1. С древнейших времен до Средневековья. Тула : Гос. музей-заповедник «Куликово поле». С. 142–184.
- Гавритухин И. О., 1997. Маленькие трапециевидные подвески с полоской из прессованных точек по нижнему краю // Гістарычна – археалагічны зборнік. Вып. 12. Мінск : Інстытут гісторыі НАН Беларусі. С. 44–58.
- Гавритухин И. О., 2001. Хронология «среднеаварского» периода // Степи Европы в эпоху средневековья. Т. 2. Донецк : Донец. нац. ун-т. С. 45–162.
- Гавритухин И. О., Щеглова О. А., 1996. Группы днепровских раннесредневековых кладов // Гавритухин И. О., Обломский А. М. Гапоновский клад и его культурно-исторический контекст. Раннеславянский мир. Археология славян и их соседей. Вып. 3. М. : ИА РАН. С. 53–57.
- Грибков А. В., 2020. Отчет о разведочных археологических исследованиях на территории Дубенского, Киреевского, Кимовского, Алексинского и Заокского районов Тульской области в 2020 году // Архив ИА РАН. № Р-1.
- Григорьев А. В., 1997. Отчет о раскопках на территории 3-го Городищенского завода у дер. Торхово Ленинского района Тульской области в 1997 году // Архив ИА РАН. № Р-1. №23152.
- Григорьев А. В., 1998. Отчет о работах на территории Дубенского и Ленинского районов Тульской области в 1998 году // Архив ИА РАН. № Р-1. № 21371.
- Григорьев А. В., 2002. Отчет о раскопках городища у с. Супруты Щекинского р-на Тульской обл. в 2002 году // Архив ИА РАН. № Р-1. № 47073.
- Григорьев А. В., 2004. О финальном этапе волынцевских древностей // Стародавній Искоростень і слов'янські гради VIII–X ст. Київ : КОРВІНПРЕСС. С. 23–25.
- Григорьев А. В., 2005. Славянское население водораздела Оки и Дона в конце I – начале II тыс. н. э. Тула : Гос. музей-заповедник «Куликово поле». 207 с.
- Григорьев А. В., 2008. О возможности внутренней периодизации Супрутского городища // Стародавній Искоростень і слов'янські гради. Т. 1. Коростень : Тріада. С. 95–99.
- Горюнова В. М., Родинкова В. Е., 1999. Раннеславянское поселение Великие Будки (Хутор) // Stratum plus. № 4. С. 167–219.
- Екимов Ю. Г., Колоколов А. М., 2023. Материалы VIII–X вв. поселения Каменка-1 в меридиональном течении Верхней Оки // Куликово поле : история и археология. Тула : Гос. музей-заповедник «Куликово поле». С. 208–235.
- Желудков А. С., Акимова Е. Н., Смольянинов Р. В., 2019. Исследования в Хотынецком и Урицком районах // Археологические исследования в Центральном Черноземье 2018. Липецк ; Воронеж : Новый взгляд. С. 176–177.



- Казанский М. М., 2014. Археологическая ситуация в Среднем Поднепровье в VII в. // Проблемы взаимодействия населения Восточной Европы в эпоху Великого переселения народов. Раннеславянский мир. Вып. 15. М. : ИА РАН. С. 45–137.
- Ковалевская В. Б., 1979. Поясные наборы Евразии IV–IX вв. Пряжки. Свод археологических источников. Вып. Е 1-2. М. : Наука. 58 с.
- Колоколов А. М., 2011. Лепная керамика роменского типа с городища Супруты // Труды III (XIX) Всероссийского археологического съезда. Том II. СПб. ; М. ; В. Новгород : ИИМК РАН. С. 52–53.
- Колоколов А. М., 2022. Эпоха формирования Древнерусского государства // Археология Окско-Донского водораздела. Книга 1. С древнейших времен до Средневековья. Тула : Гос. музей-заповедник «Куликово поле». С. 185–221.
- Колоколов А. М., 2023а. Элементы поясной гарнитуры с памятников VIII–X веков Окско-Донского водораздела // Археология Евразийских степей. № 3. С. 268–281.
- Колоколов А. М., 2023б. Поминальный комплекс 2-й половины VII–VIII в. у д. Гора Услань // Поволжская археология. № 2 (44). С. 173–188.
- Колоколов А. М., 2023в. Хронология памятников X века на территории Окско-Донского водораздела // Историко-географический журнал. Т. 2, № 1. С. 24–43.
- Комар А. В., 2001. Происхождение поясных наборов раннесалтовского типа // Культуры Евразийских степей второй половины I тыс. н. э. (из истории костюма). Т. 2. Самара : СОИКМ им. П.В. Алабина. С. 103–117.
- Кренке Н. А., 2016. Позднеладьяковская культура на территории бассейна Москвы-реки // Раннесредневековые древности лесной зоны Восточной Европы (V–VII вв.). Раннеславянский мир. Вып. 17. М. : ИА РАН. С. 261–332.
- Майко В. В., 2004. Нова пам'ятка Волинцевської культури в Чернігівському Посеймі // Археологія. № 3. С. 48–54.
- Мачинская А. Д., 1990. Ладога и культура смоленских длинных курганов: проблемы хронологии // Новгород и новгородская земля : история и археология. Т. 3. В. Новгород : РИО Упрполиграфиздат. С. 56–57.
- Нефедов В. С., 2000. О времени возникновения культуры смоленско-полоцких длинных курганов // Археология и история Пскова и Псковской земли. Материалы научного Семинара 1996–1999. Псков : Псков. гос. объедин. ист.-архитектур. и худож. музей-заповедник. С. 191–199.
- Никитина А. В., Дударев В. А., 2019. Обследование городища Муравлёво-1 // Археологические исследования в Центральном Черноземье 2018. Липецк, Воронеж : Новый взгляд. С. 178–181.
- Обломский А. М., 2016. Материалы раннего средневековья на поселении Новоямское-3 // Русский сборник. Вып. 8. Брянск : РИО БГУ. С. 103–108.
- Обломский А. М., Родинкова В. Е., 2014. Этнокультурный перелом в Поднепровье в VII в. н.э. Хронология событий // Краткие сообщения Института археологии. Вып. 235. С. 381–403.
- Приходнюк О. М., 2005. Пастирське городище. Київ ; Чернівці : Зелена буковина. 244 с.
- Приходнюк О. М., 1980. Археологічні пам'ятки Середнього Придніпров'я VI–IX ст. н.е. Київ : Наукова думка. 152 с.
- Простяков И. С., 2015. Отчет об археологических раскопках на городище у с. Петровское в Одоевском районе Тульской области в 2015 году // Архив ИА РАН. № Р-1. 57410.
- Радюш О. А., 2018. Работы Сейминско-Суджинской экспедиции ИА РАН // Археологические исследования в Центральном Черноземье 2017. Липецк, Воронеж : Новый взгляд. С. 83–87.
- Родинкова В. Е., 2011. Женский костюм днепровских племен в эпоху великого переселения народов: современное состояние исследований. // Новые исследования по археологии стран СНГ и Балтии : материалы Школы молодых археологов. Кириллов, 3–12 сентября 2011 года. М. : ИА РАН. С. 239–265.
- Рябцева С. С., 2011. О находках украшений византийско-дунайских типов VIII–X вв. на территории Поднепровья и Поднестровья // Древности Восточной Европы : сб. науч. тр. к 90-летию Б.А. Шрамко. Харьков : Харьков. нац. ун-т им. В.Н. Каразина. С. 252–262.
- Седов В. В., 1974. Длинные курганы кривичей. Свод археологических источников. Вып. Е1-8/2. М. : Наука. 68 с.
- Смиленко А. Т., Юренко С. П., 1990. Керамика // Славяне Юго-Восточной Европы в предгосударственный период. Киев : Наукова думка. С. 279–290.
- Смирнова М. Е., 1989. Отчет о работе Тульского отряда ДЭ ИААН СССР на селище Уткино Киреевского района Тульской области в 1989 году // Архив ИА РАН. № Р-1. 13613.

- Столяров Е. В., 2014. Отчет об археологических исследованиях на поселении Железное городище 1 в Шаблыкинском районе Орловской области в 2014 году // Архив ИА РАН. № Р-1. 48637.
- Столярова К. А., 2017. Отчет об археологической разведке в Щекинском районе Тульской области в 2017 г. Т. 1, 2 // Архив ИА РАН. № Р-1. 57923, 57924.
- Тотев Б., Пелевина О., 2005. Новые данные о раннесредневековых поясах дунайских болгар // Античная древность и средние века. Вып. 36. С. 85–103.
- Шинаков Е. А., Гурьянов В. Н., Чубур А. А., 2013. Археологические исследования в Брянске и области в 2012 г. // Ежегодник НИИ фундаментальных и прикладных исследований за 2012 г. № 1 (4). Брянск : Изд-во БГУ. С. 85–92.
- Щеглова О. А., 1990. О двух группах «древностей антов» в Среднем Поднепровье // Материалы и исследования по археологии Днепровского Левобережья. Курск : Курский областной краеведческий музей. С. 162–204.
- Щеглова О. А., 2009. Волны распространения вещей из Подунавья на северо-восток в VI–VIII вв. как отражение миграций или культурных влияний // Сложение Русской государственности в контексте раннесредневековой истории Старого Света. Труды ГЭ. XLIX. СПб. : Изд-во Гос. Эрмитажа. С. 39–65.

### REFERENCES

- Aybabin A.I., 1973. K voprosu o proishozhdenii serezhkek pastyr'skogo tipa [On the Origin of Pastyrskoye Type Earrings]. *Sovetskaya arkheologiya* [Soviet Archaeology], no. 3, pp. 62-72.
- Aksenov V.S., 2022. Klad kuznetsza-yuvelira serediny VIII v. s territorii Khar'kovshhiny' [The Hoard of a Blacksmith-Jeweler of the Middle 8<sup>th</sup> Century from Kharkiv Region]. *Rossiyskaya arkheologiya* [Russian Archaeology], no. 1, pp. 153-165.
- Ambroz A.K., 1971. Problemy' rannesrednevekovoy khronologii Vostochnoy Evropy'. Chast' II [Problems of Early Medieval Chronology of Eastern Europe. Part 2]. *Sovetskaya arkheologiya* [Soviet Archaeology], no. 3, pp. 106-134.
- Akhmedov I. R., 1993. Problema «final'nogo» perioda kul'tury ryazano-okskikh finnov (k sovremennomu sostoyaniyu voprosa) [The Problem of the “Final” Period of Ryazan-Oka Finnish Culture (About the Current State of the Topic)]. *Arkheologiya Vostochnoy Evropy v I tysyacheletii n. e. Problemy i materialy* [Archaeology of Eastern Europe in the Mid – 1<sup>st</sup> Millennium AD. Problems and Materials]. Ranneslavyanskiy mir. Vyp. 13. Moscow, IARAS, pp. 7-16.
- Vorontsov A.M., 2006. Otchet ob arkheologicheskikh issledovaniyakh na gorodishhe Supruty' Shchekinskogo rayona Tul'skoy oblasti v 2006 godu. Tom 1 [Report on Archaeological Research at the Supruty Hillfort of Shchekinsky District, Tula Region in 2006. Vol. 1]. *Arkhir IA RAN*, no. P-1. 36010.
- Vorontsov A.M., 2007. Otchet o raskopkakh na gorodishhe Supruty' i razvedkakh na poselenii Slobodka u s. Supruty' Shchekinskogo rayona Tul'skoy oblasti v 2007 godu. Tom 1 [Report on Archaeological Research in Shchekinsky, Plavsky, Chernsky and Zaoksky Districts of Tula Region in 2007. Vol. 1]. *Arkhir IA RAN*, no. P-1. 42641.
- Vorontsov A.M., 2013. *Kul'turno-khronologicheskie gorizonty' pamyatnikov II–V vekov na territorii Oksko-Donskogo vodorazdela* [Cultural and Chronological Horizons of the Sites of the II–V Centuries on the territory of the Oka-Don Watershed]. Tula, “Kulikovo Pole” State Museum-Reserve. 173 p.
- Vorontsov A.M., 2022. Pozdnerimskoe vremya i epoha Velikogo pereseleniya narodov (konets II–VII vek) [Late Roman Times and the Great Migration (Late 2<sup>nd</sup> to 7<sup>th</sup> centuries)]. *Arkheologiya Oksko-Donskogo vodorazdela. Kniga 1. S drevneyshikh vremen do Srednevekov'ya* [Archaeology of the Oka-Don Watershed. Book 1. From Ancient Times to the Middle Ages]. Tula, “Kulikovo Pole” State Museum-Reserve, pp. 142-184.
- Gavritukhin I.O., 1997. Malen'kie trapetsievидnye podveski s poloskoy iz pressovannykh tochek po nizhnemu krayu [Small Trapezoidal Pendants with a Band of Pressed Dots along the Bottom Edge]. *Historychna-arkhealohichny zbornik* [Historical-Archaeological Compilation], iss. 12. Minsk, Institute of History of the National Academy of Sciences of Belarus, pp. 44-58.
- Gavritukhin I.O., 2001. Khronologiya «sredneavarskogo» perioda [Chronology of the “Middle Avar” Period]. *Stepi Evropy v epokhu srednevekov'ya* [Steppes of Europe in the Middle Ages], vol. 2. Donetsk, DonNU, pp. 45-162.
- Gavritukhin I.O., Scheglova O.A., 1996. Gruppy' dneprovskikh rannesrednevekovy'h kladov [Groups of Dnieper Early Medieval Hoards]. *Gavritukhin I.O., Oblomsky A.M. Gaponovskii klad i ego kulturno-istoricheskii*

- kontekst* [Gaponovo Hoard and its Cultural and Historical Context]. Rannelslavianskiy mir. Arkheologiya slav'an i ikh sosedei. Iss. 3. Moscow, IA RAS, pp. 53-57.
- Gribkov A.V., 2020. Otchet o razvedochnykh arkheologicheskikh issledovaniyakh na territorii Dubenskogo, Kireevskogo, Kimovskogo, Aleksinskogo i Zaokskogo rayonov Tul'skoy oblasti v 2020 godu [Report on Exploratory Archaeological Research on the Territory of Dubenskiy, Kireevskiy, Kimovskiy, Aleksinskiy and Zaokskiy Districts of the Tula Region in 2020]. Vol. 1. *Arkhib IA RAN*, no. P-1, un-numbered.
- Gribkov A.V., 2020. Otchet o razvedochnykh arkheologicheskikh issledovaniyakh na territorii Dubenskogo, Kireevskogo, Kimovskogo, Aleksinskogo i Zaokskogo rayonov Tul'skoy oblasti v 2020 godu [Report on Exploratory Archaeological Research on the Territory of Dubenskiy, Kireevskiy, Kimovskiy, Aleksinskiy and Zaokskiy Districts of the Tula Region in 2020]. Vol. 3. *Arkhib IA RAN*, no. P-1.
- Grigor'ev A.V., 1997. Otchet o raskopkakh na territorii 3-go Gorodishenskogo zavoda u der. Torkhovo Leninskogo rayona Tul'skoy oblasti v 1997 godu [Report on the Excavations at the 3<sup>rd</sup> Gorodishenskiy Plant Near the Torhovo Village, Leninsky District, Tula Region, 1997]. *Arkhib IA RAN*, no. P-1, 23152.
- Grigor'ev A.V., 1998. Otchet o rabotah na territorii Dubenskogo i Leninskogo rayonov Tul'skoy oblasti v 1998 godu [Report on Works on the Territory of Dubno and Lenin Districts of Tula Region in 1998]. *Arkhib IA RAN*, no. P-1, 21371.
- Grigor'ev A.V., 2002. Otchet o raskopkakh gorodishha u s. Supruty' Shhekinskogo r-na Tul'skoy obl. v 2002 godu [Report on Excavations of the Settlement near Supruty Village, Shchekinsky District, Tula Region, 2002]. *Arkhib IA RAN*, no. P-1, 47073.
- Grigor'ev A.V., 2004. O final'nom etape volyntsevskikh drevnostey [About the Final Stage of Volyntsovskiy Antiquities]. *Starodavniy Iskorosten' i slov'yanski gradi VIII–X st.* [Ancient Iskorosten and Slavic Castles of the 8<sup>th</sup> and 9<sup>th</sup> Centuries]. Kyiv, KORVIN PRESS Publ., pp. 23-25.
- Grigor'ev A.V., 2005. *Slavyanskoe naselenie vodorazdela Oki i Dona v kontse I – nachale II tys. n.e.* [The Slavic Population of the Oka and Don Watershed at the End of the 1<sup>st</sup> – Beginning of the 2<sup>nd</sup> Millennium AD]. Tula, “Kulikovo Pole” State Museum-Reserve. 207 p.
- Grigor'ev A.V., 2008. O vozmozhnosti vnutrenney periodizatsii Suprutskego gorodishha [On the Possibility of Internal Periodisation of the Suprut Hillfort]. *Starodavniy Iskorosten' i slov'yanski gradi, tom 1* [Ancient Iskorosten and Slavic Castles, vol. 1]. Korosten, Triada Publ., pp. 95-99.
- Goryunova V.M., Rodinkova V.E., 1999. Rannelslavianskoe poselenie Velikie Budki (Khutor) [The Early Slavic Settlement Velikiye Budki (Khutor)]. *Stratum plus*, no. 4, pp. 167-219.
- Ekimov Yu.G., Kolokolov A.M., 2023. Materialy' VIII–X vv. poseleniya Kamenka-1 v meridional'nom techenii Verkhney Oki [Materials from the 8<sup>th</sup> – 10<sup>th</sup> Centuries of the Kamenka-1 Settlement in the Meridional Course of the Upper Oka]. *Kulikovo Pole: istoriya i arkheologiya* [Kulikovo Field: History and Archaeology]. Tula, “Kulikovo Pole” State Museum-Reserve Publ., pp. 208-235.
- Zheludkov A.S., Akimova E.N., Smol'yaninov R.V., 2019. Issledovaniya v Khotynetskom i Uritskom rayonah [Studies in Khotynets and Uritsky Districts]. *Arkheologicheskie issledovaniya v Tsentral'nom Chernozem'e 2018* [Archaeological Research in the Central Blackearth Region 2018]. Lipetsk, Voronezh, Novyy vzglyad Publ., pp. 176-177.
- Kazanski M.M., 2014. Arkheologicheskaya situatsiya v Srednem Podneprov'e v VII v. [Archaeological Situation in the Middle Podneprovye in the 7<sup>th</sup> Century]. *Problemy vzaimodeystviya naseleniya Vostochnoy Evropy v epokhu Velikogo pereseleniya narodov* [Interaction Between Eastern European Populations During the Great Migrations]. Rannelslavianskiy mir. Arkheologiya slavyan i ikh sosedei. Vyp. 15 Moscow, IA RAS, pp. 45-137.
- Kovalevskaya V.B., 1979. *Poyasnye nabory Evrazii IV–IX vv. Pryazhki* [Belt Sets of Eurasia of the 4<sup>th</sup> – 9<sup>th</sup> Centuries. Buckles]. Svod arkheologicheskikh istochnikov SSSR. Vyp. E1-2. Moscow, Leningrad, Nauka Publ. 58 p.
- Kolokolov A.M., 2011. Lepnaya keramika romenskogo tipa s gorodishha Supruty' [Romenskiy-Type Moulded Ceramics from the Supruty Hillfort]. *Trudy' III (XIX) Vserossiyskogo arkheologicheskogo s'ezda* [Proceedings of the 3<sup>rd</sup> (19<sup>th</sup>) All-Russian Archaeological Congress]. Vol. II. Moscow, Saint Petersburg, Veliky Novgorod, IHMC, pp. 52-53.
- Kolokolov A.M., 2022. Epoha formirovaniya Drevnerusskogo gosudarstva [The Era of the Formation of the Old Russian State]. *Arkheologiya Oksko-Donskogo vodorazdela. Kniga 1. S drevneyshikh vremen do Srednevekovyaya* [Archaeology of the Oka-Don Watershed. Book 1. From Ancient Times to the Middle Ages]. Tula, “Kulikovo Pole” State Museum-Reserve, pp. 184-202.

- Kolokolov A.M., 2023a. Elementy pojasnoy garnitury s pamyatnikov VIII–X vekov Oksko-Donskogo vodorazdela [Belt Set Details from Archaeological Sites of the VIII<sup>th</sup> – X<sup>th</sup> Centuries from Oka and Don Watershed]. *Arkheologiya Evraziyskikh stepey* [Archaeology of Eurasian Steppes], no. 3, pp. 268-281.
- Kolokolov A.M., 2023b. Pominal'nyy kompleks 2-y poloviny VII – VIII vv. u d. Gora Uslan' [Memorial Complex of the Second Half of the 7<sup>th</sup> – 8<sup>th</sup> Centuries at the Hillfort Near the Village of Gora Uslan]. *Povolzhskaya Arkheologiya* [The Volga River Region Archaeology], no. 2 (44), pp. 173-188.
- Kolokolov, A.M., 2023v. Hronologiya pamyatnikov X veka na territorii Oksko-Donskogo vodorazdela [Chronology of the 10<sup>th</sup> Century Archaeological Sites in the Territory of the Oka-Don Watershed]. *Istoriko-geograficheskiy zhurnal* [Historical Geography Journal], vol. 2, no. 1, pp. 24-43.
- Komar A.V., 2001. Proiskhozhdenie pojasnyh naborov rannesaltovskogo tipa [Origin of Belt Sets of the Early Saltov Type]. *Kul'tury Evraziyskikh stepey vtoroy poloviny I tysyacheletiya n.e. (iz istorii kostyuma)* [Cultures of the Eurasian Steppes in the Second Half of the 1<sup>st</sup> Millennium AD (Excerpts on the History of Costume)], vol. 2. Samara, Samara Regional Museum of Local Lore named after P.V. Alabin, pp. 103-117.
- Krenke N.A., 2016. Pozdnyakovskaya kultura na territorii basseyna Moskvy-reki [Late Dyakovo Culture on the Territory of the Moscow River Basin]. *Rannesrednevekovy'e drevnosti lesnoy zony 'Vostochnoy Evropy' (V–VII vv.)* [Early Medieval Antiquities of the Forest Zone of Eastern Europe (5<sup>th</sup> – 7<sup>th</sup> Centuries)]. *Ranneslavianskiy mir*. Iss. 17. Moscow, IA RAS, pp. 261-332.
- Mayko V.V., 2004. Nova pamyatka Volintsevskoy kultury v Chernigivskomu Posejmyu [A New Site of Volyns'ke Culture in Chernihiv's Poseyemye]. *Arkheologiya* [Archaeology], no. 3, pp. 48-54.
- Machinskaya A.D., 1990. Ladoga i kul'tura smolenskih dlennykh kurganov: problemy khronologii [Ladoga and the Culture of Smolensk Long Barrows: Problems of Chronology]. *Novgorod i novgorodskaya zemlya: istoriya i arkheologiya* [Novgorod and the Novgorod Land: History and Archaeology], vol. 3. Veliky Novgorod, RIO Uprpoligrafizdat Publ., pp. 56-57.
- Nefedov V.S., 2000. O vremeni vozniknoveniya kul'tury smolensko-polotskih dlennykh kurganov [On the Time of Emergence of the Smolensk-Polotsk Long Barrows Culture]. *Arkheologi i istoriya Pskova i Pskovskoy zemli. Materialy' nauchnogo Seminara 1996–1999* [Archaeologists and History of Pskov and Pskov Land. Materials of the Scientific Seminar 1996–1999]. Pskov, Pskov State United Historical, Architectural and Art Museum Reserve, pp. 191-199.
- Nikitina A.V., Dudarev V.A., 2019. Obsledovanie gorodishha Muravlyovo-1 [Study of the Hillfort of Muravlevo-1]. *Arkheologicheskie issledovaniya v Tsentral'nom Chernozem'e 2018* [Archaeological Research in the Central Blackearth Region 2018]. Lipetsk, Voronezh, Novyy vzglyad Publ., pp. 178-181.
- Oblomsky A.M., 2016. Materialy rannego srednevekovya na poselenii Novoyamskoe-3 [Early Medieval Materials from the Novoyamskoye-3 Settlement]. *Russkiy sbornik* [Russian Collection], iss. 8. Bryansk, Editorial and Publishing Department of Bryansk State University, pp. 103-108.
- Oblomsky A.M., Rodinkova V.E., 2014. Etnokul'turnyy perelom v Podneprov'e v VII v. n.e. Khronologiya sobytiy [The Ethno-Cultural Watershed in the Dnieper valley in VII c. AD. Sequence of Events]. *Kratkie soobshheniya Instituta arkheologii* [Brief Communications of the Institute of Archaeology], iss. 235, pp. 381-403.
- Prikhodnyuk O.M., 2005. *Pastirs'ke gorodishhe* [Pastirsk Hillfort]. Kyiv, Chernivci, Zelena Bukovina Publ. 244 p.
- Prikhodnyuk O.M., 1980. *Arkheologichni pam'yatki Seredn'ogo Pridniprov'ya VI–IX st. n.e.* [Archaeological Sites of the Middle Dnieper Region of the 6<sup>th</sup> – 9<sup>th</sup> Centuries AD]. Kyiv, Naukova Dumka Publ. 152 p.
- Prostyakov I.S., 2015. Otchet ob arkheologicheskikh raskopkakh na gorodishhe u s. Petrovskoe v Odoevskom rayone Tul'skoy oblasti v 2015 godu [Report on Archaeological Excavations at the Hillfort Near the Village of Petrovskoye in Odoyevsky District, Tula Region, 2015]. *Arkhiv IA RAN*, no. P-1, 57410.
- Radyush O.A., 2018. Raboty' Seyminsko-Sudzhinskoy ekspeditsii IA RAN [Works of the Seiminsko-Sudzha Expedition of the Institute of Archaeology of the Russian Academy of Sciences]. *Arkheologicheskie issledovaniya v Tsentralnom Chernozem'e 2017* [Archaeological Research in the Central Blackearth Region 2017]. Lipetsk, Voronezh, Novyy vzglyad Publ., pp. 83-87.
- Rodynkova V.E., 2011. Zhenskiy kostyum dneprovskih plemen v epohu velikogo pereseleniya narodov: sovremennoe sostoyanie issledovaniy [Women's Costume of the Dnieper Tribes in the Epoch of the Great Migration: Current State of Research]. *Novye issledovaniya po arkheologii stran SNG i Baltii: materialy Shkoly molodykh arkheologov. Kirillov, 3–12 sentyabrya 2011 goda* [New Research on Archaeology of the CIS and Baltic States: Materials of the School of Young Archaeologists. Kirillov, 3-12 September 2011]. Moscow, IA RAS, pp. 239-265.

- Ryabtseva S.S., 2011. O nakhodkakh ukrasheniy vizantiysko-dunayskikh tipov VIII–X vv. na territorii Podneprovya i Podnestrovyia [Findings of Ornaments of the Byzantine-Danubian Types from the 8<sup>th</sup> – 10<sup>th</sup> Centuries in the Dnieper and Dniester Regions]. *Drevnosti Vostochnoy Evropy: sb. nauch. tr. k 90-letiyu B.A. Shramko* [Antiquities of Eastern Europe: Collected Papers for the 90<sup>th</sup> Anniversary of B.A. Shramko]. Khar'kov, Khar'kov. nats. un-t im. V.N. Karazina, pp. 252-262.
- Sedov V.V., 1974. *Dlinnye kurgany krivichey* [Long Barrows of Krivichi]. Svod Arkheologicheskikh Istochnikov. Vyp. E1-8/2. Moscow, Nauka Publ. 68 p.
- Smilenko A.T., Yurenko S.P., 1990. Keramika [Ceramics]. *Slavyane yugo-vostochnoy Evropy v predgosudarstvennyy period* [Slavs of South-Eastern Europe in the Pre-State Period]. Kyiv, Naukova Dumka Publ., pp. 279-290.
- Smirnova M.E., 1989. Otchet o rabote Tul'skogo otryada DE IAAN SSSR na selishhe Utkino Kireevskogo rayona Tul'skoy oblasti v 1989 godu [Report on the Work of the Tula Team of the Desninsky Archaeological Expedition of the Institute Archeology of Academy of Sciences of the USSR at the Utkino Settlement, Kireevsk District, Tula Region, 1989]. *Arkhiv IA RAN*, no. P-1, 13613.
- Stolyarov E.V., 2014. Otchet ob arkheologicheskikh issledovaniyakh na poselenii Zheleznoe gorodishhe 1 v Shablykinskom rayone Orlovskoy oblasti v 2014 godu [Report on Archaeological Research at the Settlement Zheleznoye Gorodishche 1 in Shablykinskiy District, Orel Region in 2014]. *Arkhiv IA RAN*, no. P-1, 48637.
- Stolyarova K.A., 2017. Otchet ob arkheologicheskoy razvedke v Schekinskom rayone Tul'skoy oblasti v 2017 g. Tom 1, 2 [Report on Archaeological Reconnaissance in the Shchekinskiy District of the Tula Region in 2017. Vol. 1, 2]. *Arkhiv IA RAN*, no. P-1, 57923, 57924.
- Totev B., Pelevina O., 2005. Novye dannye o rannesrednevekovykh poyasakh dunayskikh bolgar [New Data on Early Medieval Belts of the Danube Bulgarians]. *Antichnaya drevnost' i srednie veka* [Antiquity and Middle Ages], iss. 36, pp. 85-103.
- Shinakov E.A., Gur'yanov V.N., Chubur A.A., 2013. Arkheologicheskie issledovaniya v Bryanske i oblasti v 2012 godu [Archaeological Research in Bryansk and the Region in 2012]. *Ezhegodnik NII fundamental'nykh i prikladnykh issledovaniy za 2012 god* [Yearbook of the Scientific Research Institute of Fundamental and Applied Research for 2012], no. 1 (4). Bryansk, BSU, pp. 85-92.
- Shcheglova O.A., 1990. O dvuh gruppakh «drevnostey antes» v Srednem Podneprov'e [Two Groups of “Antiquities of the Antes” in the Middle Dnieper Region]. *Materialy i issledovaniya po arkheologii Dneprovskogo Levoberezh'ya* [Materials and Research on the Archaeology of the Dnieper Left Bank]. Kursk, Kursk Regional Museum of Local Lore, pp. 162-205.
- Shcheglova O.A., 2009. Volny rasprostraneniya veshchey iz Podunavya na severo-vostok v VI–VIII vv. kak otrazhenie migratsii ili kul'turnykh vliyaniy [Waves of the Spread of Things from the Danube Region to the Northeast in the 6<sup>th</sup> – 8<sup>th</sup> Centuries as a Reflection of Migrations or Cultural Influences]. *Slozhenie Russkoy gosudarstvennosti v kontekste rannesrednyevyevoy istorii Starogo Sveta* [The Formation of Russian Statehood in the Context of the Early Medieval History of the Old World]. Transactions of the State Hermitage. Vol. XLIX. Saint Petersburg, State Hermitage Museum, pp. 39-65.

### Information About the Author

**Aleksandr M. Kolokolov**, Researcher, Kulikovo Pole State Museum and Reserve, Prosp. Lenina, 47, 300041 Tula, Russian Federation, kolokoloff.sasha@yandex.ru, <https://orcid.org/0000-0002-6099-6319>

### Информация об авторе

**Александр Михайлович Колоколов**, научный сотрудник, Государственный военно-исторический и природный музей-заповедник «Куликово поле», просп. Ленина, 47, 300041 г. Тула, Российская Федерация, kolokoloff.sasha@yandex.ru, <https://orcid.org/0000-0002-6099-6319>