

ISSN 2587-8123 (Print)
ISSN 2658-5995 (Online)



МИНИСТЕРСТВО НАУКИ И ВЫСШЕГО ОБРАЗОВАНИЯ
РОССИЙСКОЙ ФЕДЕРАЦИИ
ВОЛГОГРАДСКИЙ ГОСУДАРСТВЕННЫЙ УНИВЕРСИТЕТ

НИЖНЕВОЛЖСКИЙ
АРХЕОЛОГИЧЕСКИЙ ВЕСТНИК

2021

Том 20. № 2

MINISTRY OF SCIENCE AND HIGHER EDUCATION
OF THE RUSSIAN FEDERATION
VOLGOGRAD STATE UNIVERSITY

THE LOWER VOLGA
ARCHAEOLOGICAL BULLETIN

2021

Volume 20. No. 2



СОДЕРЖАНИЕ

Конец прекрасной эпохи (*Редакционная коллегия*) 5

СТАТЬИ

Файзуллин И.А., Купцова Л.В., Мухаметдинов В.И.
Гончарное производство срубной культуры
Предуралья по материалам курганного могильника I
у села Твердилово 8

Балабанова М.А., Клепиков В.М., Перерва Е.В.
Погребальный обряд и морфология погребенного
из кургана могильника Тау (Западный Казахстан) 24

Монахов С.Ю. Типология и хронология
аканфских амфор [*На англ. яз.*] 43

Абрамова А.Н. Население Прикубанья
раннего железного века по данным краниофенетики
(предварительные данные) 66

Малашев В.Ю., Маслов В.Е. Курганы-кладбища
центральных и восточных районов Северного Кавказа
III в. до н.э. – начала (первой половины) II в. н.э.
(памятники типа Чегем-Манаскент) 81

Ковалева К.С. Производственные
бронзолитейные комплексы
городов Золотой Орды: поиск аналогий 133

Дрёмов И.И., Круглов Е.В. Железные конусы
в погребениях Улуса Джучи:
аспекты этнокультурной принадлежности 149

*Гаглоиты Р.Х., Кочкаргов У.Ю., Мамаев Р.Х.,
Нарожный В.Е., Нарожный Е.И.* Наконечники
копий келийского каменоящечного могильника
(Горная Ингушетия) 169

ПУБЛИКАЦИИ

Кривошеев М.В., Моисеев В.И.
Погребения раннесарматского времени
с территории Чеченской Республики 186

Иванов С.С. Редкая поясная бляха
в зооморфном стиле с Внутреннего Тянь-Шаня 196

Николаев С.Ю. Три сарматских кинжала
с подножия горы Торатау 204

НАУЧНАЯ ЖИЗНЬ

Итоги VI Нижневолжской Международной
археологической научной конференции
«Волго-Уральский регион
от древности до Средневековья»
(*Оргкомитет конференции*) 214

CONTENTS

The End of a Great Era (*Editorial Staff*) 5

ARTICLES

Fayzullin I.A., Kuptsova L.V., Mukhametdinov V.I.
The Ceramics Production
of the Cis-Ural Srubnaya Culture: A Case Study
of the Kurgan Cemetery I Near Tverdilovo Village 8

Balabanova M.A., Klepikov V.M., Pererva E.V.
Funeral Rite and Morphology of a Buried Man
from Kurgan of Tau Cemetery (Western Kazakhstan) 24

Monakhov S.Yu. Typology and Chronology
of Akanthian Amphorae 43

Abramova A.N. Craniophenetic Features
of Cis-Kuban Population of the Early Iron Age
(Preliminary Data) 66

Malashev V.Yu., Maslov V.E. Kurgan-Cemeteries
of Central and Eastern Regions of North Caucasus
3rd Century BC – Early 2nd Century AD
(Monuments Chegem-Manaskent Type) 81

Kovaleva K.S. Manufacturing Complexes
for the Non-Ferrous Metals Processing
of the Golden Horde Cities: Search for Analogies 133

Dremov I.I., Kruglov E.V. Iron Cones
in the Burials of Ulus Jochi:
Aspects of Ethnocultural Identification 149

*Gagloiti R.H., Kochkarov U.U., Mamaev R.Kh.,
Narozhnyi V.E., Narozhnyi E.I.* Spearheads
of the Keliysky Stone Box Burial Ground
(Ingushetia Highlands) 169

PUBLICATIONS

Krivosheev M.V., Moiseev V.I.
Early Sarmatian Burials
from the Chechen Republic Territory 186

Ivanov S.S. A Rare Belt Plaque in Zoomorphic Style
from the Inner Tien Shan 196

Nikolaev S.Yu. Three Sarmatian Daggers
from the Foot of Toratau Mount 204

SCIENTIFIC LIFE

Proceedings of the 6th Lower Volga International
Scientific Conference on Archaeology
“The Volga-Ural Region –
from Antiquity to the Middle Ages”
(*Organizing Committee of the Conference*) 214



DOI: <https://doi.org/10.15688/nav.jvolsu.2021.2.10>

UDC 930.26(5):685.228
LBC 63.48(5)-417



Submitted: 05.07.2021
Accepted: 30.10.2021

A RARE BELT PLAQUE IN ZOOMORPHIC STYLE FROM THE INNER TIEN SHAN

Sergey S. Ivanov

Kyrgyz National University named after J. Balasagyn, Bishkek, Kyrgyzstan

Abstract. The article publishes a very rare for Saka culture of the Tien Shan region belt plaque, made with the Scythian-Siberian animal motif. It was accidentally found at an altitude of 2300 m. in the northern part of the Inner Tien Shan, and, most likely, it was lost there in antique time. The plaque has a butterfly-shaped shape, and a relief paired heads of a snow leopard was depicted on its outer surface in a realistic manner. On its reverse side there are two small loops indicating the construction of the combat belt on which it was fixed. Apart from the main belt there were additional leather straps which also were used as laces in the front. Belts of a similar construction with plaques of similar shape were previously found only in an elite burial of the Issyk kurgan in Tien Shan region. Nevertheless, outside this region, this belt plaque has close analogies in the synchronous cultures of the Scythian type in the Forest-steppe Altay, Tuva, Ordos and Northern China, as well as in the forest-steppe part of the Urals region. Based on stylistics and analogies, this belt plaque can be dated back to the turn of the 5th and 4th centuries BC. But in these regions, with the exception of the Urals, all similar plaques have one central loop on the back side. This indicates an independent line of development of these belt garment items on the territory of Saka culture of the Tien Shan region, although the origins of this line, undoubtedly, were initially outside its distribution area.

Key words: Early Iron Age, ancient nomads, Tien Shan region, garment belts, Scythian-Siberian animal style, belt plaque.

Citation. Ivanov S.S., 2021. Redkaya poyasnaya blyaha v zoomorfnom stile s vnutrennego Tyan'-Shanya [A Rare Belt Plaque in Zoomorphic Style from the Inner Tien Shan]. *Nizhnevolzhskiy Arkheologicheskiy Vestnik* [The Lower Volga Archaeological Bulletin], vol. 20, no. 2, pp. 196-203. DOI: <https://doi.org/10.15688/nav.jvolsu.2021.2.10>

УДК 930.26(5):685.228
ББК 63.48(5)-417

Дата поступления статьи: 05.07.2021
Дата принятия статьи: 30.10.2021

РЕДКАЯ ПОЯСНАЯ БЛЯХА В ЗООМОРФНОМ СТИЛЕ С ВНУТРЕННЕГО ТЯНЬ-ШАНЯ

Сергей Сергеевич Иванов

Кыргызский национальный университет им. Ж. Баласагына, г. Бишкек, Киргизия

Аннотация. В статье публикуется очень редкая для сакской культуры Притяньшанья поясная бляха, выполненная в скифо-сибирском «зверином» стиле. Она была случайно найдена на высоте 2300 м в северной части Внутреннего Тянь-Шаня и, вероятнее всего, была там утеряна еще в древности. Бляха имеет бабочковидную форму, а на ее внешней стороне были рельефно изображены парные головки снежного барса, выполненные в реалистичной манере. На оборотной стороне бляхи имеются две небольшие петельки, указывающие на конструкцию боевого пояса, на котором она располагалась. Помимо основного ремня он имел дополнительные кожаные ремешки, которые выступали также его завязками спереди. Аналогичной конструкции пояс и сходные по форме бляхи известны в Притяньшанье только в элитарном захоронении кургана Иссык. Но за пределами этого региона поясная бляха имеет близкие аналогии в синхронных культурах скифского облика Лесостепного Алтая, Тувы, Ордоса и Северного Китая, а также лесостепи Приуралья. Данная поясная бляха на основе стилистики и аналогий может быть датирована в пределах рубежа V и IV вв. до н.э. Однако в данных регионах, за исключением Приуралья, все сходные по облику бляхи имеют одну центральную петельку на обороте. Это указывает

на самостоятельную линию развития данных предметов поясной гарнитуры на территории сакской культуры Притяньшанья, хотя истоки данной линии, несомненно, первоначально лежали вне ареала ее распространения.

Ключевые слова: ранний железный век, ранние кочевники, Притяньшанье, поясная гарнитура, скифо-сибирский «звериный» стиль, поясная бляха.

Цитирование. Иванов С. С., 2021. Редкая поясная бляха в зооморфном стиле с Внутреннего Тянь-Шаня // Нижневолжский археологический вестник. Т. 20, № 2. С. 196–203. DOI: <https://doi.org/10.15688/nav.jvolsu.2021.2.10>

Поясная гарнитура сакских племен Притяньшанья (Семиречья и Тянь-Шаня) вплоть до настоящего дня остается недостаточно изученной категорией материальной культуры. Ее детали сравнительно редко находят в захоронениях сакской культуры данного культурно-исторического региона. Причиной этого является не только то, что значительная часть памятников разграблена, но и принадлежность металлических деталей к боевым мужским поясам, которые, вне всякого сомнения, представляли собой статусную вещь в обществах ранних кочевников в скифо-сакский период [Добжанский, 1990, с. 62–72; Килуновская, Фролов, 2020, с. 126–127].

В этом отношении показательно, что практически все известные в ареале сакской культуры Притяньшанья поясные пряжки, обоймы и бляхи были найдены в погребениях нерядового порядка, которые могут быть связаны с дружинной и аристократической средой сакского общества. В рядовых же захоронениях детали поясной гарнитуры практически не известны [Иванов, 2009], за исключением так называемых костыльков, которые служили наконечниками завязок для поясов [Иванов, 2011]. Это указывает на то, что обычные воины также использовали данную деталь костюма, но более простого облика. Поэтому напрашивается вывод, что мужские пояса с металлической гарнитурой имели престижный характер и правом носить их обладали далеко не все члены сакского общества в Притяньшанье.

Впрочем, помимо статусности воинские пояса подобного облика имели также значение в практическом плане. Дополнительное бронирование ремня металлическими бляхами и обоймами повышало его защитные свойства [Горелик, 2003, с. 119–120, 123–126]. Причем, судя по известным находкам в сакских захоронениях, в рассматриваемом регионе они располагались на поясе спереди, что было

связано не только с его социальными функциями и боевым применением, но также и с чисто утилитарными целями: прорези и отверстия в поясных обоймах и бляхах использовались для продевания портупейных ремешков для подвешивания оружия или же других предметов бытового и иного назначения.

В свете этого каждая новая находка поясной гарнитуры на территории сакской культуры Притяньшанья представляет значительный интерес. Собственно, по этой причине в настоящей статье получила отражение одна интереснейшая находка бронзовой поясной бляхи, выполненной в характерном для скифо-сакского времени зооморфном стиле.

Примечательно, что данная бляха происходит не из погребального комплекса, а была найдена в верхней части ущелья Кызыл-Суу, ведущего из юго-восточной части Чуйской долины на Внутренний Тянь-Шань, на высоте 2300 м над уровнем моря (рис. 1). Вероятнее всего, она была случайно утеряна еще в древности. В настоящее время поясная бляха находится в частных руках, но была предоставлена автору для изучения.

Описание предмета. Бляха литая, имеет очень хорошую сохранность. Ее внешняя поверхность сохранила следы дополнительной шлифовки, и в настоящее время предмет покрыт темно-зеленой патиной (рис. 3).

В целом поясную бляху можно отнести к типу бабочковидных. В центре ее имеется широкая прямоугольная планка, по бокам которой располагаются зеркально противопоставленные две головки снежных барсов, выполненных в низком рельефе в характерном скифо-сибирском «зверином» стиле. Они переданы достаточно реалистично, хотя в их трактовке прослеживается определенная степень стилизации и условности. Барсы имеют слегка притупленные морды с приоткрытой пастью, словно застывшей в оскале. Глаза переданы овальными углублениями с капле-

видной выпуклостью. Округлые уши хищников подчеркнуты характерным для скифо-сибирского искусства рельефным завитком. Щеки барсов переданы слабыми округлыми выпуклостями. Головы зверей рельефно выделены от длинных изогнутых шей, которые соприкасаются с планкой, так же как и передние части их морд, таким образом, что между ними имеются небольшие сквозные аморфные отверстия, которые, по-видимому, служили для продевания сквозь них небольших кожаных ремешков.

Оборотная сторона поясной бляхи несколько вогнутая и схематически повторяет очертания ее лицевой стороны. Также на данной стороне имеются две небольшие продольные петельки округлой формы, расположенные между краями и сквозными отверстиями бляхи, при помощи которых она крепилась к ремешку боевого пояса. В отличие от зашлифованной внешней стороны, внутренняя выполнена более небрежно (рис. 2, 3).

Размеры поясной бляхи: длина – 3,9 см, ширина – 1,9 см, толщина – 0,2 см, петельки – 0,8 × 0,6 см. Размеры сквозных отверстий: 0,8 × 0,4 см.

Культурно-хронологическая атрибуция. Поясных блях подобного облика практически не известно на территории сакской культуры Притяньшанья, поэтому для данного региона это экстраординарная находка. Некоторым исключением в этом отношении выступают сходные по облику золотые детали боевого пояса из элитарного погребения кургана Иссык, датирующегося IV – началом III в. до н.э. [Акишев, 1984, с. 5; Евразия в скифскую эпоху ..., 2005, с. 180–182]. Но на бабочковидных поясных бляхах из данного кургана были изображены сильно стилизованные головы оленей с двумя парами массивных рогов в орнаментационной манере передачи.

В данном случае также привлекает внимание другая деталь иссыкских блях: на оборотных сторонах они также имели по две петельки, которые, правда, располагались на их диагональных углах. Как считал А.К. Акишев, они служили для того, чтобы сквозь них продевались два узких кожаных ремешка, при помощи которых бляхи не только закреплялись, но также выступали завязками самого боевого пояса [Акишев, 1978, с. 50, рис. 68].

Подобная манера фиксации поясов достаточно широко использовалась ранними кочевниками в сакский период не только в Притяньшанье, но и на Алтае, в Туве, Синьцзяне и Ордосе, что хорошо маркируется отмеченными выше «костыльками» [Сингаевский, 2007, с. 161, 164; Иванов, 2011, с. 170]. Судя по всему, сходную с иссыкской конструкцию имел боевой пояс, на котором располагалась бляха из ущелья Кызыл-Суу.

Значительное количество стилистически сходных с ней предметов поясной гарнитуры известно из памятников синхронных культур скифского облика Алтая, Тувы, Ордоса и Северного Китая, а также Южного Приуралья. Единичные экземпляры известны также из Синьцзяна, Южного Зауралья, Западной Сибири, Минусинской котловины и Забайкалья, куда они, по-видимому, попадали из основных районов распространения бабочковидных блях в зооморфном стиле.

На территории Лесостепного Алтая и Тувы бабочковидные поясные бляхи представлены различными вариациями – от сходных по трактовке экземпляров, на которых преимущественно изображались головки орлиных грифонов, до сильно стилизованных, на которых имелись небольшие прорезы или рельефные выемки в виде «запятой», которые также, по-видимому, символизировали данный образ [Могильников, 1997, с. 185, рис. 55,12; Фролов, 2008, рис. 69,5, 74,5,8, 77,10–12, 118,5–8, 119,11, 133,3–6, 136,1–6, 146,18; Шульга и др., 2009, с. 162–164, рис. 21,3, 44,7, 115,9,10; Маннай-Оол, 1970, рис. 20,4,11; Чугунов, 2007, с. 131, ил. 9,2,3, 13,1, 16,23; Килуновская, Фролов, 2020, с. 128–130, рис. 1]. Примечательно, что в некоторых случаях бляхи из Лесостепного Алтая последнего типа имели центральную планку, весьма сходную с той, которой обладает поясная бляха из ущелья Кызыл-Суу [Могильников, 1997, с. 185, рис. 55,12; Фролов, 2008, рис. 146,18]. Основной период существования поясной гарнитуры данного облика в этих регионах укладывается в VI–IV вв. до н.э.

Другим относительно компактным районом распространения сравнительно близких бабочковидных поясных блях является Северный Китай и соседний с ним Ордос. Здесь также преобладают экземпляры с головками грифонов, но встречаются также с изображе-

ниями кошачьих хищников (тигров или барсов). Во многих случаях бляхи не имеют центральную планку, отчего изображения на них приближаются к зооморфной трактовке S-видного мотива. Кроме того, имеются некоторые экземпляры, которые сильно стилизованы до простого профиля грифона в орнаментационной манере, иногда также с характерными прорезями, как на ряде экземпляров из Лесостепного Алтая. В основной своей массе бабочковидные поясные бляхи Ордоса и Северного Китая были отнесены исследователями к периоду VI–IV вв. до н.э. [Bunker et al., 1997, p. 41–42, 205, 209, 211, 219–220, 228, 249, fig. A29, A35, A51, A73; Bunker, 2002, p. 96–97, 119; Psarras, 1995, p. 129–130, pl. 14].

Третьим районом распространения сходных с кызыл-суйской бляхой деталей поясной гарнитуры является лесостепная часть Южного Приуралья (ареал кара-абызской культуры), а отдельные экземпляры отмечены также в соседнем Южном Зауралье и далее – в Западной Сибири. Причем в последних двух регионах они появляются с востока уже в VI–V вв. до н.э., поэтому в целом находят значительное стилистическое сходство с поясными бляхами Лесостепного Алтая, Тувы и отчасти Ордоса и Северного Китая [Воробьева, 2010, с. 56–57, рис. 1, 11, 15, 16], в то время как с территории кара-абызской культуры они известны в погребальных комплексах рубежа IV–III вв. до н.э. – I–II вв. н.э. Причем в их технике исполнения прослеживается значительный схематизм в передаче основных деталей грифонов, что стилистически выделяет их из совокупности более ранних зооморфных бабочковидных поясных блях из более восточных районов [Воробьева, 2010, с. 53, 55, 57, рис. 1, 1–4].

В облике приуральских экземпляров привлекает внимание одна занимательная деталь. Если практически все бабочковидные

поясные обоймы из восточного ареала снабжены центральной петелькой на обороте или же центральная планка имеет поперечное отверстие, то в Приуралье они имеют по две небольших продольных петельки на обороте. Это существенным образом сближает их с экземплярами с территории сакской культуры Притяньшанья.

Объяснить подобное сходство проблематично, так как совершенно не ясно, является ли эта деталь в их оформлении просто случайным совпадением или же развитие боевых поясов и, соответственно, их металлической гарнитуры шло сходным путем, что и привело к появлению практически аналогичных парных петелек на их оборотной стороне.

С другой стороны, именно это обстоятельство указывает на существование собственной линии развития бабочковидных поясных блях в Притяньшанье, эволюционно развивавшейся параллельно с другими их линиями в иных регионах Евразии. Поэтому экземпляр из ущелья Кызыл-Суу относится не к ранней их версии, но хронологически вряд ли синхронен бляхе этого же типа из кургана Иссык, так как в нем прослеживается реалистичность в передаче образов снежного барса, что уже не свойственно сакскому искусству IV–III вв. до н.э. Поэтому кызыл-суйская бляха может быть отнесена как минимум к рубежу V и IV вв. до н.э.

Итак, находка в ущелье Кызыл-Суу бронзовой бабочковидной бляхи в зооморфном стиле, служившей деталью гарнитуры боевого пояса, является неординарным событием, так как подобного облика предметы очень редки в материалах сакской культуры Притяньшанья. Данный предмет ценен не только тем, что пополняет коллекцию изображений в характерном скифо-сибирском «зверином» стиле, но и дает ценные сведения о конструкции и облике боевых поясов в сакский период.

ПРИЛОЖЕНИЯ



Рис. 1. Место находки поясной бляхи из ущелья Кызыл-Суу
Fig 1. Discovery location of the belt buckle in Kyzyl-Suu Gorge

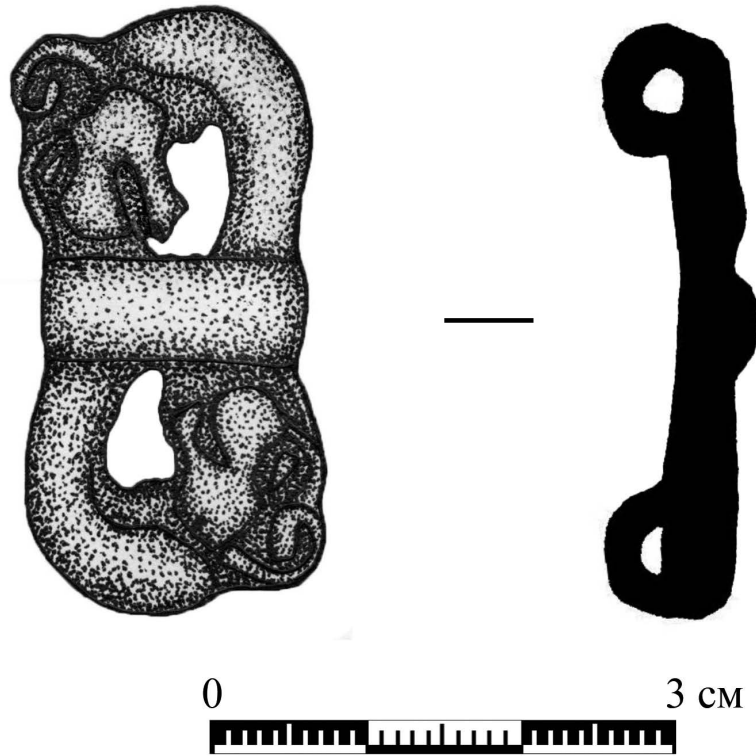


Рис. 2. Бронзовая поясная бляха из ущелья Кызыл-Суу (Внутренний Тянь-Шань) (прорисовки автора)
Fig 2. Bronze belt plaque from Kyzyl-Suu Gorge (Inner Tien Shan) (trace drawing by the author)



Рис. 3. Бронзовая поясная бляха из ущелья Кызыл-Суу (Внутренний Тянь-Шань) (автор фото – П.И. Мокин)
Fig 3. Bronze belt plaque from Kyzyl-Suu Gorge (Inner Tien Shan) (photo by P.I. Mokin)

СПИСОК ЛИТЕРАТУРЫ

- Акишев К. А., 1978. Курган Иссык. Искусство саков Казахстана. М. : Искусство. 132 с.
- Акишев А. К., 1984. Искусство и мифология саков. Алма-Ата : Наука. 176 с.
- Воробьева С. Л., 2010. Происхождение и время появления в лесостепи Приуралья поясных накладок с изображением голов грифонов // Проблемы истории, филологии, культуры. № 2 (28). С. 52–60.
- Горелик М. В., 2003. Оружие Древнего Востока. IV тысячелетие до н.э. – IV в. до н.э. СПб. : Атлант. 336 с.
- Добжанский В. Н., 1990. Наборные пояса кочевников Азии. Новосибирск : НГУ. 164 с.
- Евразия в скифскую эпоху. Радиоуглеродная и археологическая хронология, 2005. СПб. : Теза. 290 с.
- Иванов С. С., 2009. Боевые пояса ранних кочевников Центральной Азии // Материалы и исследования по археологии Кыргызстана. Вып. 4. Бишкек : Илим. С. 66–76.
- Иванов С. С., 2011. «Костыльки» – элементы боевых поясов ранних кочевников Семиречья и Тянь-Шаня // IV Оразбаевские чтения : материалы респуб. науч.-практ. конф. Алматы : Казак университеті. С. 170–174.
- Килуновская Е. М., Фролов Я. В., 2020. Сравнительный анализ поясных украшений скифского времени Барнаульского Приобья и Тувы // Вещь в контексте погребального обряда. М. : РГГУ. С. 126–138.
- Маннай-Оол М. К., 1970. Тува в скифское время. М. : Наука. 122 с.
- Могильников В. А., 1997. Население Верхнего Приобья в середине – второй половине I тыс. до н.э. М. : ИА РАН. 195 с.
- Сингаевский А. Т., 2007. Поясные подвески VII в. до н.э. – I в. н.э. с территории Обь-Иртышского междуречья как культурный и хронологический индикатор // Известия Алтайского государственного университета. № 4-3 (56). С. 161–173.
- Фролов Я. В., 2008. Погребальный обряд населения Барнаульского Приобья в VI в. до н.э. – II в. н.э. (по данным грунтовых могильников). Барнаул : Азбука. 479 с.
- Чугунов К. В., 2007. Могильник Догээ-Баары 2 как памятник начала уюкско-саглынской культуры Тувы (по материалам раскопок 1990–1998 гг.) // А. В. : Сборник научных трудов в честь 60-летия А.В. Виноградова. СПб. : Культ-Информ-Пресс. С. 123–144.
- Шульга П. И., Уманский А. П., Могильников В. А., 2009. Новогроицкий некрополь. Барнаул : Изд-во Алт. ун-та. 329 с.
- Bunker E. C., 2002. Nomadic art of the Eastern Eurasian Steppes. The Eugene V. Thaw and other New York collections. New York : The Metropolitan Museum of Art. 248 p.
- Bunker E. C., Kawami T. S., Linduff K. M., Wu En, 1997. Ancient bronzes of the Eastern Eurasian Steppes from the Arthur M. Suckler collections. New York : The Arthur M. Suckler foundation. 401 p.
- Psarras S.-K., 1995. Xiongnu Culture: Identification and Dating // Central Asiatic Journal. Vol. 39, iss. 1. P. 102–136.

REFERENCES

- Akischev K.A., 1978. *Kurgan Issyk. Iskusstvo sakov Kazahstana* [Issyk Kurgan. The Art of Sakas of Kazakhstan]. Moscow, Iskusstvo Publ. 132 p.
- Akischev A.K., 1984. *Iskusstvo i mifologiya sakov* [Art and Mythology of Sakas]. Alma-Ata, Nauka Publ. 176 p.
- Vorob'eva S.L., 2010. Proiskhozhdenie i vremya poyavleniya v lesostepi Priural'ya poyasnykh nakladok s izobrazheniem golov grifonov [Time and Origin of Belt Scales with Gryphon Heads in Priuralye Forest-Steppe]. *Problemy istorii, filologii, kul'tury* [Journal of Historical, Philological and Cultural Studies], no. 2 (28), pp. 52-60.
- Gorelik M.V., 2003. *Oruzhie Drevnego Vostoka. IV tysyacheletie do n.e – IV v. do n.e.* [Weapons of the Ancient East in IV Millennium – IV Century BC]. Saint Petersburg, Atlant Publ. 336 p.
- Dobzhanskiy V.N., 1990. *Nabornye poyasa kochevnikov Azii* [Garment Belts of Nomads of Asia]. Novosibirsk, NGU. 164 p.
- Evraziya v skifskuyu epohu. Radiouglerodnaya i arheologicheskaya khronologiya* [Eurasia in Scythian Epoch. Radiocarbon and Archaeological Chronology], 2005. Saint Petersburg, Teza Publ. 290 p.

- Ivanov S.S., 2009. Boevye poyasa rannih kochevnikov Tsentral'noi Azii [Military Belts of Early Nomans of Central Asia]. *Materialy i issledovaniya po arheologii Kyrgyzstana* [Materials and Research on the Archaeology of Kyrgyzstan], iss. 4. Bishkek, Ilim Publ., pp. 66-76.
- Ivanov S.S., 2011. «Kostyl'ki» – elementy boevykh poyasov rannih kochevnikov Semirech'ya i Tyan'-Shanya ["Spikes" – Elements of Military Belts of Ancient Nomads in Semirechie and Tien Shan]. *IV Orazbaevskie chteniya: materialy respublikanskoy nauchno-prakticheskoy konferencii* [Proceedings of the Republic Scientific Conference "IV Orazbaev readings"]. Almaty, Kazak universiteti Publ., pp. 170-174.
- Kilunovskaya E.M., Frolov Ya.V., 2020. Sravnitel'nyy analiz poyasnykh ukrasheniy skifskogo vremeni Barnaul'skogo Priob'ya i Tuvy [Comparative Analysis of the Belt Decorations of Scythian Period from Barnaul Ob' River Area and Tuva]. *Vesch' v kontekste pogrebal'nogo obryada* [Artifact in the Context of Funeral Rites]. Moscow, RSUH, pp. 126-138.
- Mannay-Ool M.K. 1970. *Tuva v skifskoe vremya* [Tuva in Scythian Period]. Moscow, Nauka Publ. 122 p.
- Mogil'nikov V.A., 1997. *Naselenie Verhnego Priob'ya v seredine – vtoroy polovine I tys. do n.e.* [The Population of the Upper Ob' Region in the Middle – Second Half of the 1st Millennium BC]. Moscow, IA RAS. 195 p.
- Singaevskiy A.T., 2007. Poyasnye podveski VII v. do n.e. – I v. n.e. s territorii Ob'-Irtyskogo mezhdurech'ya kak kul'turniy i hronologicheskii indikator [Belt Brackets in the Clothes of Ob-Irtys Interfuve's Population in 7 Century B.C. 1 Century A.D. as the Cultural and Chronological Indicator]. *Izvestiya Altayskogo gosudarstvennogo universiteta* [Proceedings of the Altay State University], no. 4-3 (56), pp. 161-173.
- Frolov Ya.V., 2008. *Pogrebal'nyi obryad naseleniya Barnaul'skogo Priob'ya v VI v. do n.e. – II v. n.e. (po dannym gruntovykh mogil'nikov)* [The Funeral Rite of Population of Barnaul Ob' River Area in VI Century BC – II Century AD (on the of Ground Burial Sites)]. Barnaul, Azbuka Publ. 479 p.
- Chugunov K.V., 2007. Mogil'nik Dogee-Baary 2 kak pamyatnik nachala uyuksko-saglynskoii kul'tury Tuvy (po materialam raskopok 1990–1998 gg.) [Dogee-Baary 2 Cemetery as a Monument of the Beginning of Uyuks-Sagly Culture of Tuva (on the Materials of Excavations in 1990–1998)]. *A. V.: Sbornik nauchnykh trudov v chest' 60-letiya A. V. Vinogradova* [A. V.: Collection of Scientific Papers in the Honor of the 60th Anniversary of A.V. Vinogradov]. Saint Petersburg, Kul't-Inform-Press Publ., pp. 123-144.
- Shul'ga P.I., Umanskiy A.P., Mogil'nikov V.A., 2009. Novotroitskiy nekropol' [Novotroitsk Necropolis]. Barnaul, Altai University. 329 p.
- Bunker E.C., 2002. *Nomadic Art of the Eastern Eurasian Steppes. The Eugene V. Thaw and Other New York Collections*. New York, The Metropolitan Museum of Art. 248 p.
- Bunker E.C., Kawami T.S., Linduff K.M., Wu En, 1997. *Ancient Bronzes of the Eastern Eurasian Steppes from the Arthur M. Suckler Collections*. New York, The Arthur M. Suckler Foundation. 401 p.
- Psarras S.-K., 1995. Xiongnu Culture: Identification and Dating. *Central Asiatic Journal*, vol. 39, iss. 1, pp. 102-136.

Information About the Author

Sergey S. Ivanov, Candidate of Sciences (History), Associate Professor, Faculty of International Relations and Oriental Studies, Kyrgyz National University named after J. Balasagyn, Frunze St, 547, 720033 Bishkek, Kyrgyzstan, sak@yandex.ru, <https://orcid.org/0000-0002-4081-3749>

Информация об авторе

Сергей Сергеевич Иванов, кандидат исторических наук, доцент факультета международных отношений и востоковедения, Кыргызский национальный университет им. Ж. Баласагына, ул. Фрунзе, 547, 720033 г. Бишкек, Киргизия, sak@yandex.ru, <https://orcid.org/0000-0002-4081-3749>