

ВОЛГОГРАДСКИЙ ГОСУДАРСТВЕННЫЙ УНИВЕРСИТЕТ
VOLGOGRAD STATE UNIVERSITY

НИЖНЕВОЛЖСКИЙ
АРХЕОЛОГИЧЕСКИЙ
ВЕСТНИК

2019

Том 18. № 2



THE LOWER VOLGA
ARCHAEOLOGICAL
BULLETIN

2019

Volume 18. No. 2

ISSN 2587-8123 (Print)
ISSN 2658-5995 (Online)



МИНИСТЕРСТВО НАУКИ И ВЫСШЕГО ОБРАЗОВАНИЯ
РОССИЙСКОЙ ФЕДЕРАЦИИ
ВОЛГОГРАДСКИЙ ГОСУДАРСТВЕННЫЙ УНИВЕРСИТЕТ

НИЖНЕВОЛЖСКИЙ
АРХЕОЛОГИЧЕСКИЙ ВЕСТНИК

2019

Том 18. № 2

MINISTRY OF SCIENCE AND HIGHER EDUCATION
OF THE RUSSIAN FEDERATION
VOLGOGRAD STATE UNIVERSITY

THE LOWER VOLGA
ARCHAEOLOGICAL BULLETIN

2019

Volume 18. No. 2



THE LOWER VOLGA ARCHAEOLOGICAL BULLETIN

2019. Vol. 18. No. 2

Academic Periodical

First published in 1998

2 issues a year

Founder:

Federal State Autonomous
Educational Institution
of Higher Education
“Volgograd State University”

The journal is registered in the Federal Service for Supervision of Communications, Information Technology and Mass Media (Registration Certificate **III № ФС77-68211** of December 27, 2016)

The journal is included into the **Russian Science Citation Index**

Editorial Staff:

A.S. Skripkin – Dr. Sc., Prof., Chief Editor (Volgograd);
M.V. Krivosheev – Cand. Sc., Executive Secretary (Volgograd);
K.S. Kovaleva – Assistant Editor (Volgograd);
V.I. Moiseev – Assistant Editor (Volgograd);
N.G. Glazkova – Cand. Sc., Assoc. Prof., Editor of English Texts (Volgograd);
M.A. Balabanova – Dr. Sc., Prof. (Volgograd);
V.M. Klepikov – Cand. Sc., Assoc. Prof. (Volgograd);
E.V. Pererva – Cand. Sc. (Volgograd);
A.N. Dyachenko (Volgograd)

N.M. Malov – Cand. Sc. (Saratov);
V.N. Myshkin – Cand. Sc. (Samara)

Editorial Board:

Dr. Sc., Prof. *A.I. Aybabin* (Simferopol); Dr. Sc. *A.Yu. Alekseev* (Saint Petersburg); Dr. Sc., Acad. of RAS *Kh.A. Amirhanov* (Moscow); Cand. Sc. *A.V. Borisov* (Pushchino); Dr. Sc., Acad. of RAS *A.P. Buzhilova* (Moscow); Dr. Sc., Prof. *M.S. Gadzhiev* (Makhachkala); Dr. Sc. *I.P. Zasetzkaya* (Saint Petersburg); Dr. Sc. *E.D. Zilivinskaya* (Moscow); Dr. Sc., Corr. Member of RAS *A.I. Ivanchik* (Moscow); Docteur habilité *M.M. Kazanskiy* (Paris, France); Dr. Sc. *A.G. Kozintsev* (Saint Petersburg); Dr. Sc., Prof. *L.N. Koryakova* (Yekaterinburg); Dr. Sc., Ass. Prof. *V. Kulchar* (Szeged, Hungary); Dr. Sc. *S.I. Lukyashko* (Rostov-on-Don); Cand. Sc. *V.Yu. Malashev* (Moscow); Dr. Sc., Prof. *S.Yu. Monakhov* (Saratov); Dr. Sc., Prof. *N.L. Morgunova* (Orenburg); Dr. Sc. *M.G. Moshkova* (Moscow); Dr. Sc., Prof. *L.F. Nedashkovskiy* (Kazan); Dr. Sc. *A.M. Oblomskiy* (Moscow); Dr. Sc., Prof., Corr. Member of RAS *N.V. Polosmak* (Novosibirsk); Cand. Sc. *B.A. Raev* (Rostov-on-Don); Dr. Sc. *A.V. Simonenko* (Kiev, Ukraine); Dr. Sc. *M.Yu. Trejster* (Bonn, Germany); Dr. Sc., Prof. *A.M. Khazanov* (Madison, USA); Dr. Sc., Prof. *I.N. Khrapunov* (Simferopol)

Editors, Proofreaders: *S.A. Astakhova*,
N.M. Vishnyakova, *Yu.I. Nedelkina*
Editor of English texts *Yu.V. Chemeteva*
Making up: *O.N. Yadykina*
Technical editing: *E.S. Reshetnikova*

Passed for printing Oct. 10, 2019.

Date of publication Dec. 27, 2019. Format 60×84/8. Offset paper. Typeface Times.

Conventional printed sheets 23.3. Published pages 25.1.

Number of copies 200 (1st duplicate 1–52).

Order 197. «C» 32.

Open price

Address of the Publishing House and Printing House:
Bogdanova St. 32, 400062 Volgograd.
Publishing House of Volgograd State University.
E-mail: izvolgu@volsu.ru

Address of the Editorial Office:
Prosp. Universitetsky 100, 400062 Volgograd.
Volgograd State University.
Tel.: (8442) 40-55-35. Fax: (8442) 46-18-48
E-mail: nav@volsu.ru

Journal Website: <https://nav.jvolsu.com>
English version of the Website:
<https://nav.jvolsu.com/index.php/en>

НИЖНЕВОЛЖСКИЙ АРХЕОЛОГИЧЕСКИЙ ВЕСТНИК

2019. Т. 18. № 2

Научный журнал

Основан в 1998 году

Выходит 2 раза в год

Учредитель:

Федеральное государственное автономное образовательное учреждение высшего образования «Волгоградский государственный университет»

Журнал зарегистрирован в Федеральной службе по надзору в сфере связи, информационных технологий и массовых коммуникаций (свидетельство о регистрации ПИ № ФС77-68211 от 27 декабря 2016 г.)

Журнал включен в базу **Российского индекса научного цитирования (РИНЦ)**

Редакционная коллегия:

А.С. Скрипкин – д-р ист. наук, проф., главный редактор (г. Волгоград);

М.В. Кривошеев – канд. ист. наук, ответственный секретарь (г. Волгоград);

К.С. Ковалева – технический секретарь (г. Волгоград);

В.И. Моисеев – технический секретарь (г. Волгоград);

Н.Г. Глазкова – канд. ист. наук, доц., редактор текстов на английском языке (г. Волгоград);

М.А. Балабанова – д-р ист. наук, проф. (г. Волгоград);

В.М. Клепиков – канд. ист. наук, доц. (г. Волгоград);

Е.В. Перерва – канд. ист. наук (г. Волгоград);

А.Н. Дьяченко (г. Волгоград);

Н.М. Малов – канд. ист. наук (г. Саратов);

В.Н. Мышкин – канд. ист. наук (г. Самара)

Редакционный совет:

д-р ист. наук, проф. *А.И. Айбабин* (г. Симферополь); д-р ист. наук *А.Ю. Алексеев* (г. Санкт-Петербург); д-р ист. наук, акад. РАН *Х.А. Амирханов* (г. Москва); канд. биол. наук *А.В. Борисов* (г. Пущино); д-р ист. наук, акад. РАН *А.П. Бужилова* (г. Москва); д-р ист. наук, проф. *М.С. Гаджиев* (г. Махачкала); д-р ист. наук *И.П. Засецкая* (г. Санкт-Петербург); д-р ист. наук *Э.Д. Зиливинская* (г. Москва); д-р ист. наук, чл.-кор. РАН *А.И. Иванчик* (г. Москва); д-р хаб. *М.М. Казан-ский* (г. Париж, Франция); д-р ист. наук *А.Г. Козин-цев* (г. Санкт-Петербург); д-р ист. наук, проф. *Л.Н. Корякова* (г. Екатеринбург); канд. ист. наук, доц. *В. Кульчар* (г. Сегед, Венгрия); д-р ист. наук *С.И. Лу-кьяшко* (г. Ростов-на-Дону); канд. ист. наук *В.Ю. Ма-лашев* (г. Москва); д-р ист. наук, проф. *С.Ю. Мона-хов* (г. Саратов); д-р ист. наук, проф. *Н.Л. Моргуно-ва* (г. Оренбург); д-р ист. наук *М.Г. Мошкова* (г. Москва); д-р ист. наук, проф. *Л.Ф. Недашковский* (г. Казань); д-р ист. наук *А.М. Обломский* (г. Москва); д-р ист. наук, проф., чл.-кор. РАН *Н.В. Полосьмак* (г. Новосибирск); канд. ист. наук *Б.А. Раев* (г. Ростов-на-Дону); д-р ист. наук *А.В. Симоненко* (г. Киев, Украина); д-р ист. наук *М.Ю. Трей-стер* (г. Бонн, Германия); д-р ист. наук, проф. *А.М. Хазанов* (г. Мэдисон, США); д-р ист. наук, проф. *И.Н. Храпунов* (г. Симферополь)

Редакторы, корректоры: *С.А. Астахова,*

Н.М. Вишнякова, Ю.И. Неделькина

Редактор английских текстов *Ю.В. Чеметева* Верстка *О.Н. Ядыкиной*

Техническое редактирование *Е.С. Решетниковой*

Подписано в печать 10.10.2019 г.

Дата выхода в свет 27.12.2019 г. Формат 60×84/8.

Бумага офсетная. Гарнитура Таймс. Усл. печ. л. 23,3.

Уч.-изд. л. 25,1. Тираж 200 экз. (1-й завод 1–52 экз.).

Заказ 197. «С» 32.

Свободная цена

Адрес издателя и типографии:

400062 г. Волгоград, ул. Богданова, 32. Издательство

Волгоградского государственного университета.

E-mail: izvolgu@volsu.ru

Адрес редакции

400062 Волгоград, просп. Университетский, 100.

Волгоградский государственный университет

Тел.: (8442) 40-55-35. Факс: (8442) 46-18-48

E-mail: nav@volsu.ru

Сайт журнала: <https://nav.jvolsu.com>

Англояз. сайт журнала:

<https://nav.jvolsu.com/index.php/en>

СОДЕРЖАНИЕ

К юбилею Ирины Петровны Засецкой 5

СТАТЬИ

Скрипкин А.С. К дискуссии
о причине гибели Скифии 8

Ахмедов И.Р. Некоторые замечания
о происхождении одного из образов
раннесредневекового искусства 25

Айбабин А.И. Гунны в равнинном Крыму 47

Лукьяшко С.И. Охота степных кочевников
Причерноморья в раннем железном веке 62

Раев Б.А. Эрот и Психея на медальонах чаш
из Садового кургана: новые данные 75

Глебов В.П. Зеркала раннесарматской культуры
Нижнего Подонья 86

Казанский М.М. Хронологические индикаторы
степных древностей постгуннского времени
в Восточной Европе 105

Балабанова М.А., Перерва Е.В. Особые ритуалы, обряды
и обычаи обращения с телом человека
(по материалам сарматских культур) [На англ. яз.] 125

Воронятов С.В. О металлических кольцах
«зубовско-воздвиженского типа»
со скульптурными антропо-
и зооморфными изображениями 145

Королькова Е.Ф. Саламатинский браслет:
проблема идентификации звериных образов 156

Мастыкова А.В. О браслетах
с зооморфными окончаниями
из могильника Джурга-Оба в Восточном Крыму
(эпоха Великого переселения народов) 169

Фурасьев А. Г. Зооморфные накладки начала V в.
в технике клуазоне из Керчи:
назначение и семантика 181

Шаров О.В. Боспор. Полихромные стили
позднеримской эпохи 197

ПУБЛИКАЦИИ

Алексеев А.Ю. Шлем «кубанского» типа
из Келермесского могильника (раскопки 1993 г.) 221

Лимберис Н.Ю., Марченко И.И. Меотские погребения
со стеклянными скифосами зубовского типа 235

НАУЧНАЯ ЖИЗНЬ

Лапшин А.С., Лапшина И.Ю., Круглов Е.В.
Межрегиональная историко-археологическая
с международным участием конференция,
посвященная памяти
Евгения Павловича Мыськова (1955–2018),
г. Волгоград, 20 февраля 2019 года 245

CONTENTS

To the Anniversary of Irina P. Zasetskaya 5

ARTICLES

Skripkin A.S. To the Discussion About the Cause
of the Scythia Fall 8

Akhmedov I.R. Some Remarks
on the Genesis of One
of the Images of Early Medieval Art 25

Aibabin A.I. The Huns in the Plains of Crimea 47

Lukyashko S.I. Hunting of Steppe Nomads
of the Pontic Region in the Early Iron Age 62

Raev B.A. Eros and Psyche on the Medallions
of Silver Bowls from Sadvy Kurgan: New Data 75

Glebov V.P. Mirrors of the Early Sarmatian Culture
of the Lower Don Region 86

Kazanski M.M. Chronological Indicators
of Post-Hunnic Steppe Antiquities
in Eastern Europe 105

Balabanova M.A., Pererva E.V. Special Rituals,
Rites and Customs of Treatment of Human Bodies
(A Case Study of Sarmatian Cultures) 125

Voroniatov S.V. About Metal Rings
of the “Zubovsky-Vozdvizhenskaya Type” Adorned
with Sculptured Anthropomorphic
and Zoomorphic Images 145

Korolkova E.F. Bracelet from Salamatino:
Problem of Identifying Zoomorphic Images 156

Mastykova A.V. About Bracelets
with Zoomorphic Ends
from Dzhurga-Oba Necropolis in Eastern Crimea
(Great Migration Period) 169

Furasiev A.G. Cloisonné Zoomorphic Mounts
of the Early 5th Century from Kertch:
Function and Meaning 181

Sharov O.V. Bosphorus. Polychromic Styles
of the Late Roman Period 197

PUBLICATIONS

Alekseev A.Yu. Helmet of the “Kuban” Type from
Kelermes Burial Ground (Excavated in 1993) 221

Limberis N.Yu., Marchenko I.I. Maeotian Burials
with Glass Skyphos of the Zubovsky Type 235

ACADEMIC LIFE

Lapshin A.S., Lapshina I.Yu., Kruglov E.V.
Interregional Historical
and Archaeological Conference
with International Participation in Memory
of Evgeniy P. Myskov (1955–2018),
Volgograd, February 20, 2019 245



DOI: <https://doi.org/10.15688/nav.jvolsu.2019.2.6>

UDC 902
LBC 63.4

Submitted: 23.08.2019
Accepted: 08.10.2019

MIRRORS OF THE EARLY SARMATIAN CULTURE OF THE LOWER DON REGION

Vyacheslav P. Glebov

Archaeological Research Bureau LLC, Rostov-on-Don, Russian Federation

Abstract. The article discusses the classification and chronology of mirrors of the Lower Don Early Sarmatian culture of the 2nd–1st centuries BC. In the Early Sarmatian culture of the Lower Don region of the 2nd–1st centuries BC, large mirrors with a roller along the edge of the disk and a wedge-shaped handle-pin (department 2) and small mirrors in the form of a flat disk without a handle (department 1, type 2) are prevailing. Large mirrors with a roller along the edge of the disk and a wedge-shaped handle-pin (44.7%) gravitate towards monuments of the early stage, most of which are located in the eastern regions of the left bank. Mirrors in the form of a small flat disk without a handle (41.5%) are already known in the complexes of the early horizon of the Lower Don Early Sarmatian culture, but they become widespread later. At the final stage of the Early Sarmatian culture and in the Middle Sarmatian time, such mirrors completely prevail over mirrors of other forms. Other varieties of mirrors are represented by a small number of copies. Many mirrors were accompanied by the remnants of cases, one mirror had a stand. Most of the mirrors are found in female burials, much less – in male ones; with child's bones, fragments of mirrors were found only twice. Most often, the mirrors were located close to the body of the buried, most often near the skull, shoulders, chest of the buried, sometimes on the body or under it. Most of the finds are fragments of mirrors, whole specimens are relatively few (only about 20%). Large fragments could be used for their intended purpose; small fragments probably served as amulets. Many mirrors are damaged – chopped, bent, broken, have traces of shock. It is believed to be the traces of some actions of a ritual-magical nature in order to free the soul of a thing or render the harmless of the deceased. It should be noted that in the funeral rites of the early Sarmatians, not only mirrors but also other categories of equipment – swords, knives, boilers, vessels, were subjected to mass ritual damage.

Key words: mirrors of the Early Sarmatian culture, chronology and origin, placement in the grave, ritual damage, mirrors of the Early Sarmatian culture of the Lower Don region.

Citation. Glebov V.P., 2019. Mirrors of the Early Sarmatian Culture of the Lower Don Region. *The Lower Volga Archaeological Bulletin*, vol. 18, no. 2, pp. 86-104. (in Russian). DOI: <https://doi.org/10.15688/nav.jvolsu.2019.2.6>

УДК 902
ББК 63.4

Дата поступления статьи: 23.08.2019
Дата принятия статьи: 08.10.2019

ЗЕРКАЛА РАННЕСАРМАТСКОЙ КУЛЬТУРЫ НИЖНЕГО ПОДОНЬЯ

Вячеслав Петрович Глебов

ООО «Археологическое научно-исследовательское бюро», г. Ростов-на-Дону, Российская Федерация

Аннотация. В статье рассматриваются вопросы классификации и хронологии зеркал нижнедонской раннесарматской культуры II–I вв. до н.э. В раннесарматской культуре Нижнего Подонья II–I вв. до н.э. абсолютно преобладают крупные зеркала с валиком по краю диска и клиновидной ручкой-штырем (отдел 2) и небольшие зеркала в виде плоского диска без ручки (отдел 1, тип 2). Крупные зеркала с валиком по краю диска и клиновидной ручкой-штырем (44,7 %) тяготеют к памятникам раннего этапа, в большинстве расположенным в восточных районах левобережья. Зеркала в виде небольшого плоского диска без ручки (41,5 %) известны уже в комплексах раннего горизонта нижнедонской раннесарматской культуры, но широкое распространение они получают позже. На заключительном этапе раннесарматской культуры и в среднесарматское время такие зеркала полностью преобладают над зеркалами других форм. Прочие разновидности зеркал представлены небольшим количеством экземпляров. Многие зеркала сопровождалась остатками футляров, одно зеркало имело подставку. Большинство зеркал встречено в женских погребениях, гораздо мень-

ше – в мужских, при детских костях фрагменты зеркал находились лишь дважды. Чаще всего зеркала располагались близко к телу погребенного, наиболее часто возле черепа, плеч, груди погребенного, иногда на теле или под ним. Большую часть находок составляют фрагменты зеркал, целых экземпляров относительно немного – всего около 20 %. Крупные фрагменты могли использоваться по прямому назначению, небольшие фрагменты, вероятно, служили амулетами. Многие зеркала повреждены – разрублены, согнуты, пробиты, имеют следы ударов. Считается, что это следы каких-то действий ритуально-магического характера с целью освобождения души вещи или обезвреживания умершего. Следует отметить, что в погребальной обрядности ранних сарматов массовой ритуальной порче подвергались не только зеркала, но и другие категории инвентаря – мечи, ножи, котлы, сосуды.

Ключевые слова: зеркала раннесарматской культуры, хронология и происхождение, размещение в могиле, ритуальное повреждение, зеркала раннесарматской культуры Нижнего Подонья.

Цитирование. Глебов В. П., 2019. Зеркала раннесарматской культуры Нижнего Подонья // Нижневолжский археологический вестник. Т. 18, № 2. С. 86–104. DOI: <https://doi.org/10.15688/nav.jvolsu.2019.2.6>

Массовость находок зеркал в сарматских погребениях и изменчивость их форм во времени обусловили внимание исследователей к этой категории инвентаря. Первая общая классификация зеркал савромато-сарматского времени была создана А.М. Хазановым [Хазанов, 1963], затем, с увеличением источниковой базы, типология и хронология сарматских зеркал была доработана и уточнена А.С. Скрипкиным [Скрипкин, 1990, с. 88–97, 142–156]. Помимо этого, многие сарматологи создавали свои классификационные схемы зеркал в рамках отдельных сарматских культур или регионов [Мошкова, 1963; Смирнов, 1964; Скрипкин, 1990; Марченко, 1996; Клепиков, 2002; Глухов, 2003; и др.]. В большинстве случаев эти схемы достаточно близки и непротиворечивы.

Задачей данной статьи является классификация зеркал нижнедонской раннесарматской культуры II–I вв. до н.э., а также рассмотрение вопросов их происхождения, хронологии, использования. Всего мною учтено 125 зеркал и их фрагментов¹, правда, типологическая принадлежность определена не во всех случаях, для небольших фрагментов это оказывалось возможным не всегда. Целых экземпляров относительно немного – всего около 20 %, большую часть находок составляют фрагменты зеркал.

Типологию раннесарматских зеркал представляется наиболее удобным построить на выделении отделов по форме диска, типов – по размерам, прочие признаки (наличие/отсутствие ручки, орнамент) учесть как варианты.

Отдел 1. Зеркала с плоским диском (рис. 1).

Тип 1 (рис. 1, 1–4), 5 экз. Зеркала диаметром 11–20 см. Два экземпляра имеют руч-

ки: Донской, кург. 1, погр. 12 – клиновидную; Алитуб, кург. 23, погр. 3 – расширяющуюся у конца. Прочие зеркала фрагментированы, поэтому наличие или отсутствие ручки не устанавливается. У двух зеркал (Алитуб, кург. 23, погр. 3; Федосеевка II, кург. 1, погр. 3) край диска незначительно утолщен, у остальных – скруглен или приострен. Два зеркала (Сагванский I, кург. 13, погр. 7; Федосеевка II, кург. 1, погр. 3) декорированы концентрическими прочерченными линиями. Зеркало из погр. 12 кург. 1 могильника Донской ремонтировалось в древности – ручки и отбитая часть диска были пришиты через специально сделанные отверстия, затем пришитая часть диска снова была утрачена и зеркало, видимо, использовалось без нее.

Тип 2 (рис. 1, 5–42), 51 экз. Зеркала небольшого диаметра – 6–11 см, без ручки. У большинства экземпляров край диска скошен или приострен, в редких случаях – слегка утолщен. Толщина дисков значительно варьирует – от 0,5 до 3,5 мм. Большинство зеркал этого типа (74,5 %) фрагментировано.

Отдел 2. Зеркала с валиком по краю диска (рис. 2, 3), 55 экз. Все целые экземпляры имеют клиновидные ручки. Размеры дисков колеблются от 11 до 19 см, однако подавляющее большинство экземпляров укладывается в стандарт 16–18 см. Длина ручек – от 3 до 7 см, но обычно составляет 4–5 см. У зеркала из погр. 20 кург. 3 («Крестовый») могильника Алитуб у основания ручки имеется отверстие небольшого диаметра. У экземпляра из погр. 9 кург. 11 могильника Красногоровка III под валиком в разных местах диска пробито три отверстия диаметром 0,3–0,4 см (возможно, было больше, так как в погребении

присутствуют не все части фрагментированного диска). Большинство зеркал этого отдела (87,3 %) фрагментировано.

Отдел 3. Зеркала с валиком по краю диска и выпуклостью в центре (рис. 4, I–4), 5 экз. Размеры дисков 10,3–13 см. Три зеркала снабжены ручками: два экземпляра (Подгорненский I, кург. 1, погр. 13; Балабинский I, кург. 27, погр. 25) – клиновидными длиной около 3 см. У зеркала из погр. 7 кург. 5 могильника Пирожок ручка обломана, но, судя по наличию подставки, также была клиновидной. Имели ли ручки зеркала из погр. 5 кург. 12 могильника Балабинский I и погр. 8 кург. 30/6 могильника Попов, остается неясным, так как от них сохранились лишь фрагменты дисков. Валик зеркала из Пирожка орнаментирован по краю полукруглыми углубленными фасетками.

Отдел 4. Зеркала с бортиком по краю диска (рис. 4, 5–9), 5 экз. Диаметр – 13–19 см, высота бортиков – 0,3–0,5 см. Зеркало из погр. 8 кург. 7 могильника Арбузовский орнаментировано тремя поясками из концентрических линий, возможно, имело ручку (хотя трактовка сохранившегося фрагмента как ручки-выступа [Ильюков, Власкин, 1992, с. 144] достаточно сомнительна).

Отдел 5. Зеркала с валиком в средней части диска (рис. 4, 10). Отдел представлен единственным экземпляром из погр. 26 кург. 5 могильника Койсуг. Края зеркала обломаны, форма и размеры его не восстанавливаются, но, вероятнее всего, зеркало было круглым. Внутренний валик (диаметр по внешнему краю – 6 см) отлит вместе с диском зеркала, подчеркнут двумя врезными линиями.

Отдел 6. Плоские зеркала прямоугольной формы (рис. 4, 11). Отдел представлен единственным экземпляром из погр. 17 кург. 1 могильника Кадамовский VII. Размеры не восстанавливаются из-за фрагментированности зеркала.

Хронология и происхождение зеркал разных отделов и типов

Как видно из сопоставления количества находок, зеркала разных отделов и типов представлены очень неравномерно. Наиболее многочисленны крупные зеркала с валиком по краю диска и клиновидной ручкой-штырем (от-

дел 2) – 44,7 % и небольшие зеркала в виде плоского диска без ручки (отдел 1, тип 2) – 41,5 %.

Хронология этих зеркал различна. Зеркала большого диаметра с валиком по краю диска и клиновидной ручкой (отдел 2), по мнению исследователей, бытуют на протяжении всей раннесарматской эпохи, являясь в это время наиболее распространенной формой [Хазанов, 1963, с. 62–64, тип IV; Мошкова, 1963, с. 42–43, отдел II, тип 3; Скрипкин, 1990, с. 150–151, тип 4.7; Клепиков, 2002, с. 71, отдел 3, тип 1]. Считается, что такие зеркала происходят от зеркал савроматского времени с валиком по краю и с широкой плоской ручкой [Скрипкин, 1990, с. 150–151], хотя М.Г. Мошкова не исключает и восточное влияние на сложение этой формы зеркал [Мошкова, 1974, с. 27]. В раннесарматской культуре Нижнего Подонья крупные зеркала с валиком по краю диска и клиновидной ручкой-штырем тяготеют к памятникам раннего этапа, в большинстве расположенным в восточных районах левобережья – Подгорненские I, IV–VI, Холодный, Попов, Кутейников II и др. – там сосредоточено около 70 % находок таких зеркал. Как правило, в этих могильниках зеркала отдела 2 абсолютно преобладают – так, в Подгорненских могильниках из 29 зеркал определяемых типов 24 экземпляра – это зеркала с валиком по краю диска. Как правило, они сочетаются в погребениях с мечами с серповидными навершиями, наконечниками стрел ранних типов (железные втульчатые, железные черешковые с трехгранно-трехлопастными головками, часто с длинными гранеными черешками), округлодонной лепной посудой и другими вещами раннего хронологического горизонта раннесарматской культуры, датирующегося в рамках какой-то части II в. до н.э. [Глебов, 2004, с. 127–129; 2007, с. 67–68; 2010, с. 15]. Таким образом, зеркала большого диаметра с валиком и клиновидной ручкой на Нижнем Дону были наиболее популярны в начале раннесарматского периода. Со временем они выходят из моды и постепенно исчезают из обихода, хотя еще встречаются и в финале раннесарматской культуры, и в среднесарматское время.

Зеркала в виде небольшого плоского диска без ручки (отдел 1, тип 2) бытуют в

очень широком хронологическом диапазоне. Происхождение их связывается с зеркалами савроматского времени [Мошкова, 1963, с. 41]. По мнению А.М. Хазанова и А.С. Скрипкина, пик популярности таких зеркал у сарматов приходится на I в. до н.э. – I в. н.э., хотя появляются они гораздо раньше [Хазанов, 1963, с. 62–64, тип VI; Скрипкин, 1990, с. 143, тип 1.01]. Действительно, в раннесарматской культуре Нижнего Подонья небольшие плоские зеркала без ручки известны уже в комплексах раннего горизонта (Подгорненский IV, кург. 6, погр. 8; Подгорненский V, кург. 1, погр. 8; Подгорненский VI, кург. 1, погр. 8; Веселый, кург. 2, погр. 6; Кулешовка, кург. 1, погр. 17, 29АБ), но широкое распространение они получают позже. На заключительном этапе раннесарматской культуры такие зеркала полностью преобладают над зеркалами других форм. Эта тенденция сохраняется и в среднесарматское время [Глухов, 2003, с. 90].

Итак, общая тенденция для раннесарматского времени – доминирование на раннем этапе зеркал большого диаметра с валиком по краю диска и клиновидной ручкой (отдел 2) и постепенная смена их зеркалами в виде небольшого плоского диска без ручки (отдел 1, тип 2), получающими преобладание на позднем этапе раннесарматской культуры и в среднесарматское время.

Прочие зеркала представлены небольшим количеством экземпляров.

Зеркала отдела 3 с валиком по краю диска, выпуклостью в центре и клиновидной ручкой известны также как зеркала «бактрийского» типа. Большинство исследователей придерживаются версии об их восточном происхождении, поскольку многочисленные находки таких зеркал известны в последних веках до н.э. – первых веках н.э. в Средней Азии, Афганистане, Индии [Литвинский, 1971, с. 43–47; Заднепровский, 1993, с. 88–92; Горбунова, 1998, с. 283–290], хотя существует и мнение о генезисе этих зеркал в сарматской среде [Берлизов, 2009, с. 61]. Условное название «бактрийский» для этого типа зеркал было предложено Б.А. Литвинским в 70-х гг. прошлого столетия из-за того, что большинство таких зеркал в то время происходило с территории Бактрии [Литвинский, 1971, с. 46; 1978, с. 85].

В вопросе о времени появления зеркал «бактрийского» типа у сарматов нет полной ясности. А.М. Хазанов определял время бытования у сарматов зеркал с валиком по краю, конической выпуклостью в центре и клиновидной ручкой как I–II вв. н.э. [Хазанов 1963, с. 64, тип VIII]. А.С. Скрипкин первоначально также считал, что зеркала «бактрийского» типа (тип 6.7 по его классификации) появляются у сарматов в основном не ранее рубежа н.э. и имеют наибольшее распространение в I в. н.э. [Скрипкин, 1990, с. 152], но со временем, когда стали известны находки зеркал этого типа и в сарматских древностях II–I вв. до н.э., он пересмотрел свою точку зрения и датировал появление зеркал «бактрийского» типа более ранним временем – по крайней мере, I в. до н.э. [Минеева, Скрипкин, 2005, с. 52–53]. И.И. Марченко убедительно доказал бытование таких зеркал у прикубанских сарматов в период с рубежа II–I вв. до н.э. по середину I в. н.э. [Марченко, 1996, с. 23]. Однако есть основания полагать, что зеркала «бактрийского» типа появляются у сарматов еще раньше: такое зеркало происходит из сарматского погребения III–II вв. до н.э. в могильнике Солнце в Челябинской области [Виноградов, Тариров, 1996, с. 168–170], в Нижнем Подонье зеркала «бактрийского» типа известны уже в самых ранних памятниках раннесарматской культуры, датируемых началом – первой половиной II в. до н.э.: Подгорненский I, кург. 1, погр. 13; Попов, кург. 30/6, погр. 8.

Зеркала «бактрийского» типа с фасетированным полукруглыми углублениями краем были выделены И.И. Марченко в отдельный вариант и продатированы на кубанском материале I в. н.э., преимущественно первой его половиной [Марченко, 1996, с. 22]. В Нижнем Подонье сегодня известна единственная находка зеркала «бактрийского» типа с фасетированным краем – в погр. 7 кург. 5 могильника Пирожок. В свое время я отнес это погребение к I в. до н.э. на основании находки в нем краснолакового «килика», по И.С. Каменецкому датирующемуся II–I вв. до н.э. [Каменецкий, 1993, с. 103–105], и сделал вывод о появлении зеркал «бактрийского» типа с фасетированным краем еще в дорубежное время [Глебов, Гордин, 2006, с. 210]. Однако впоследствии хронология таких сосудов была уточ-

ненена – сейчас периодом их наибольшего распространения считается I в. до н.э. – начало или первая половина I в. н.э. [Журавлев, 2007, с. 280–281]. В свете этого более вероятно, что И.И. Марченко прав, датируя зеркала с фестонами I в. н.э. Скорее всего, погр. 7 кург. 5 могильника Пирожок датируется ранней частью I в. н.э., пополняя список наиболее поздних комплексов нижнедонской раннесарматской культуры, переживающих рубеж эр [Глебов, 2000а, с. 170 и сл.; 2004, с. 130; 2010, с. 16].

Зеркала большого диаметра с отогнутым бортиком (отдел 4) или с плоским диском (отдел 1, тип 1), обычно снабженные длинной плоской ручкой, в раннесарматских комплексах Нижнего Подонья немногочисленны. Пик их популярности приходится на савроматское время, в раннесарматскую эпоху традиция изготовления таких зеркал некоторое время продолжается [Хазанов, 1963, с. 60–62, типы I, II, VII; Скрипкин, 1990, с. 150, типы 1.02, 3], но, видимо, в гораздо меньших масштабах, и постепенно затухает.

Для зеркал с валиком в средней части диска (отдел 5) В.М. Клепиков предполагает восточное происхождение, аргументируя свою точку зрения аналогиями из Южного Приуралья и Казахстана (Мечетсай, Иссык и др.), и считает, что «в целом эти зеркала наиболее характерны для IV в. до н.э.» [Клепиков, 2002, с. 71–72]. К этому времени он относит и погр. 26 кург. 5 могильника Койсуг на основании находки в нем такого зеркала. Однако это захоронение вполне вписывается по обряду и инвентарю в группу погребений II–I вв. до н.э. кургана 5, с одним из которых (погр. 2) составляет пару. Представляется более вероятным, что зеркала с внутренним валиком продолжают встречаться у сарматов и во II–I вв. до н.э., хотя бы как пережиточное явление.

Прямоугольные зеркала (отдел 6) крайне редко встречаются в Азиатской Сарматии – например, зеркало из погребения I в. н.э. могильника Бережновский II в Заволжье [Синицын, 1960, с. 46, рис. 17, 1]. Несколько чаще они известны в сарматских комплексах на территории Украины и Венгрии первых веков н.э. [Незабитовска, 2001, с. 100]. Прямоугольные зеркала, видимо, попадали к сарматам с Бос-

пора, где они довольно часто находятся в комплексах I–II вв. н.э., реже – в материалах последних веков до н.э. По мнению Н.П. Сорокиной и М.Ю. Трейстера, зеркала прямоугольной формы в большинстве представляют собой италийский импорт [Сорокина, Трейстер, 1983, с. 146–151]. Б. Незабитовска предполагает производство таких зеркал на Боспоре по привозным образцам [Незабитовска, 2001, с. 101–102].

Принадлежности зеркал

Футляры (рис. 1, 40–42). Зеркалам часто сопутствуют остатки деревянных футляров. Сохранившиеся во фрагментах футляры для небольших плоских зеркал без ручки (отдел 1, тип 2) дают общее представление об их конструкции: футляры состояли из двух частей – круглой основы с кольцевым деревянным валиком, куда вставлялось зеркало, и крышки, закрывавшей зеркало сверху [Ильюков, 2005]. Остатки подобных футляров зафиксированы в раннесарматских погребениях различных регионов [Мошкова, 1963, табл. 27, 6; Михлин, 1975, рис. 1, 4; Романовская, 1986, рис. 12, 22; Власкин, 2000, рис. 2, 9; 3, 1, 2]. Нередко деревянные футляры орнаментировались. Зафиксированы случаи прокладки футляра изнутри тканью (Алитуб, кург. 20, погр. 3), обшивки футляра кожей (Кадамовский, кург. 1, погр. 17). Иногда вместе с остатками футляров находятся металлические гвоздики или заклепки. Органический глен, часто фиксируемый на зеркалах, позволяет предположить, что футляры делались не только из дерева, но также из ткани или кожи. Эти футляры могли расшиваться бусами и бисером, судя по концентрации их возле зеркал в некоторых погребениях.

Подставки для зеркал, изготовленные из разного материала (дерево, кость, бронза и др.), иногда орнаментированные, довольно часто встречаются вместе с зеркалами с клиновидной ручкой [Шилов, 1959, с. 466, рис. 52, 19; Мошкова, 1963, с. 42, табл. 28, 17, 18; Скрипкин, 1990, с. 95, рис. 36, 9; и др.]. В нижнедонских материалах известна одна находка такого рода – подставка зеркала «бактрийского» типа из погр. 7 кург. 5 могильника Пирожок (рис. 4, 4).

Зеркала в погребальном обряде раннесарматской культуры

Зеркала и фрагменты зеркал – достаточно массовые находки в погребениях нижнедонской раннесарматской культуры, они встречаются в каждом четвертом комплексе. Большую часть находок составляют фрагменты зеркал, целых экземпляров относительно немного – всего около 20 %. Фрагменты различны по величине – от совсем маленьких до крупных, представляющих собой сегменты, половинки, большие части диска, встречаются полные диски, разбитые или разрубленные на куски.

Подавляющее большинство находок зеркал или их фрагментов происходит из женских погребений (83,2 %), гораздо меньше – из мужских (9 %), в остальных случаях пол погребенных не был определен. При детских костяках фрагменты зеркал находились лишь дважды – Алитуб, кург. 19, погр. 4; Кадамовский VII, кург. 1, погр. 17. Обычно в могилу клали фрагменты одного зеркала, иногда несколько фрагментов, находившихся в разных местах. Отклонения от этого правила для одиночных захоронений очень редки – только дважды в одиночных погребениях сочетались целое зеркало и фрагмент от другого зеркала (Алитуб, кург. 23, погр. 3; Балабинский I, кург. 27, погр. 12) и один раз – два фрагмента от разных зеркал (Высочино V, кург. 10, погр. 5).

Существенных различий в местонахождении в могиле целых и фрагментированных зеркал не отмечается. Почти все зеркала и фрагменты зеркал располагались близко к телу погребенного, нередко вплотную, иногда на теле или под ним. Наиболее часто зеркала или их фрагменты находились возле черепа, плеч, груди погребенного, зачастую под костями или сверху – 51 % (чаще справа), реже в районе колен, голеней и стоп – 23 %, и в области живота, таза и бедер – 21,2 % (также чаще справа, особо следует отметить тяготение находок к правому локтю). В стороне от тела зеркала или их фрагменты зафиксированы лишь в единичных случаях – трижды справа, дважды слева.

Повреждения зеркал

Большая часть зеркал раннесарматского времени фрагментирована, многие зеркала

имеют следы намеренного повреждения – разрубания, сгибания-разгибания и пр. Трижды в могилы были положены согнутые зеркала (Арпачин II, кург. 37, погр. 5; Мехзавод, кург. 15, погр. 4 – целые; Кастырский VIII, кург. 3, погр. 3 – большая часть диска). У зеркал из могильника Малая Мартыновка, кург. 2, погр. 3 и могильника Подгорненский IV, кург. 30, погр. 5 диски пробиты в центре, у зеркала из могильника Красногоровка III, кург. 11, погр. 9 под валиком в разных местах диска пробито не менее трех сквозных отверстий диаметром 0,3–0,4 см, у зеркала из могильника Пирожок, кург. 6, погр. 11 имеются следы рубящих ударов по краю диска, на зеркале из могильника Мехзавод, кург. 15, погр. 4 заметны следы ударов острым орудием в центральной части диска, у зеркала из могильника Кастырский VIII, кург. 3, погр. 3 обрублен сегмент, диск согнут дважды, надрезан (?) в нескольких местах и имеет следы ударов острым орудием.

Происхождение традиции ритуальной порчи зеркал не совсем понятно. Для савроматского времени практика намеренного повреждения зеркал в сколько-нибудь заметных масштабах не отмечена, но в раннесарматскую эпоху это явление вдруг принимает массовый характер. К концу раннесарматского периода наблюдается некоторое сокращение количества поврежденных и фрагментированных зеркал. В последующую среднесарматскую эпоху обычай ритуальной порчи зеркал постепенно исчезает совсем.

Между тем распространенное мнение, что повреждение и фрагментирование зеркал в сарматское время является следствием каких-то ритуально-магических действий в ходе погребального обряда, скорее всего, верно лишь отчасти. Есть весьма правдоподобные гипотезы о фрагментировании зеркал вне связи с какими-либо ритуалами. Т.М. Кузнецова со ссылкой на А.В. Маракуева приводит примеры из этнографии народов Сибири и Азии, когда зеркала ломались преднамеренно: на память друг о друге, при разлуке, для удостоверения личности посланца и пр. При этом крупные фрагменты (половинки, сегменты) зеркал продолжали использоваться по прямому назначению, так как зеркала, видимо, являлись дорогостоящей вещью и заменить разбитое зеркало было трудно [Кузнецова, 1988, с. 57].

Мелкие фрагменты, вероятно, использовались как амулеты [Литвинский, 1964, с. 100–101]. Не исключено, что фрагменты зеркал в погребениях символизировали целое зеркало [Кузнецова, 1988, с. 57].

Связь с погребальным ритуалом наверняка можно предполагать лишь для зеркал со следами ударов, пробитых, согнутых, разбитых на куски. Из этнографии известно, что у многих народов зеркало воспринималось как отражение или даже вместилище души человека. Исходя из этого, ритуальное повреждение зеркал могло преследовать цель освобождения души умершего во избежание ее вредного воздействия на живых сородичей [Хазанов, 1964, с. 94]. Есть также версия, что повреждение зеркал производилось для освобождения собственной души («тени») зеркала, чтобы она могла последовать за душой умершего в потусторонний мир [Литвинский, 1964, с. 98].

Существуют мнения, что повреждение зеркал связано не с погребальным ритуалом, а с попытками магического влияния на живого человека путем воздействия не на сам объект, а на его заместителя – предмет, содержащий его отражение [Кузнецова, 1988, с. 58–59]. Е.А. Коробкова упоминает случаи использования зеркал в военной магии – ритуальные повреждения зеркал с целью причинения вреда отразившемуся в нем врагу [Коробкова, 2003, с. 104 и сл.].

И в заключение необходимо указать на ошибочность представления, что в погребальной практике сарматов подвергались преднамеренной порче только зеркала. В погребениях нижнедонской раннесарматской культуры отмечена массовая ритуальная (?) порча самых различных категорий инвентаря – помимо зеркал, это мечи, ножи, котлы, сосуды [Глебов, 2011, с. 36].

Приблизительно 25 % мечей носят следы ритуальной порчи – сломаны или согнуты. Иногда ломались и гнулись и наконечники копий. Большинство ножей дошли до нас во фраг-

ментах, однако из-за плохой сохранности металла не всегда удается установить факт их преднамеренной порчи. Тем не менее, ясно, что количество преднамеренно испорченных (согнутых или сломанных) ножей очень велико. Количество достоверно целых экземпляров составляет всего около 37 %. Почти все котлы имеют различные повреждения – смяты, носят следы ударов (пробоины, вмятины). У многих кувшинов в древности была отбита часть горла, обычно в месте слива. Зафиксированы случаи, когда сосуды были помещены в погребения в разбитом виде: в погр. 4 кург. 15 могильника Отрадный II – кувшин (фрагменты находились во входной яме и на ступеньке подбоя), в погр. 31 кург. 4 могильника Золотые Горки II – кружка, в погр. 1 кург. 5 могильника Хапры – миска. Вероятно, были разбиты в древности курильницы из погр. 6 кург. 1 и погр. 1 и 3 кург. 6 могильника Подгорненский V. В редких случаях ритуальной порче подвергались и другие вещи: оселки, шилья и иглы и др.

Интересный случай зафиксирован в погр. 7 кург. 1 могильника Отрадный II – в этом комплексе были повреждены почти все мелкие предметы: зеркало разбито на несколько фрагментов, миниатюрная подвеска-котелок сплющена и порублена, бронзовый колокольчик сплющен и пробит, пряслице разбито, большая часть бус расколота [Глебов, 2005, с. 163–164]. За этими действиями угадывается известное по наблюдениям этнографов представление о том, что вещи умершего тоже должны быть умерщвлены, чтобы «душа их вышла из них и последовала за душой человека в страну мертвых» [Шилов, 1959, с. 438].

ПРИМЕЧАНИЕ

¹ Статистические данные 2010 года. С тех пор сводка зеркал нижнедонской раннесарматской культуры дополнилась еще несколькими экземплярами, но это ничего принципиально не меняет в типологии и хронологии зеркал.

ИЛЛЮСТРАЦИИ

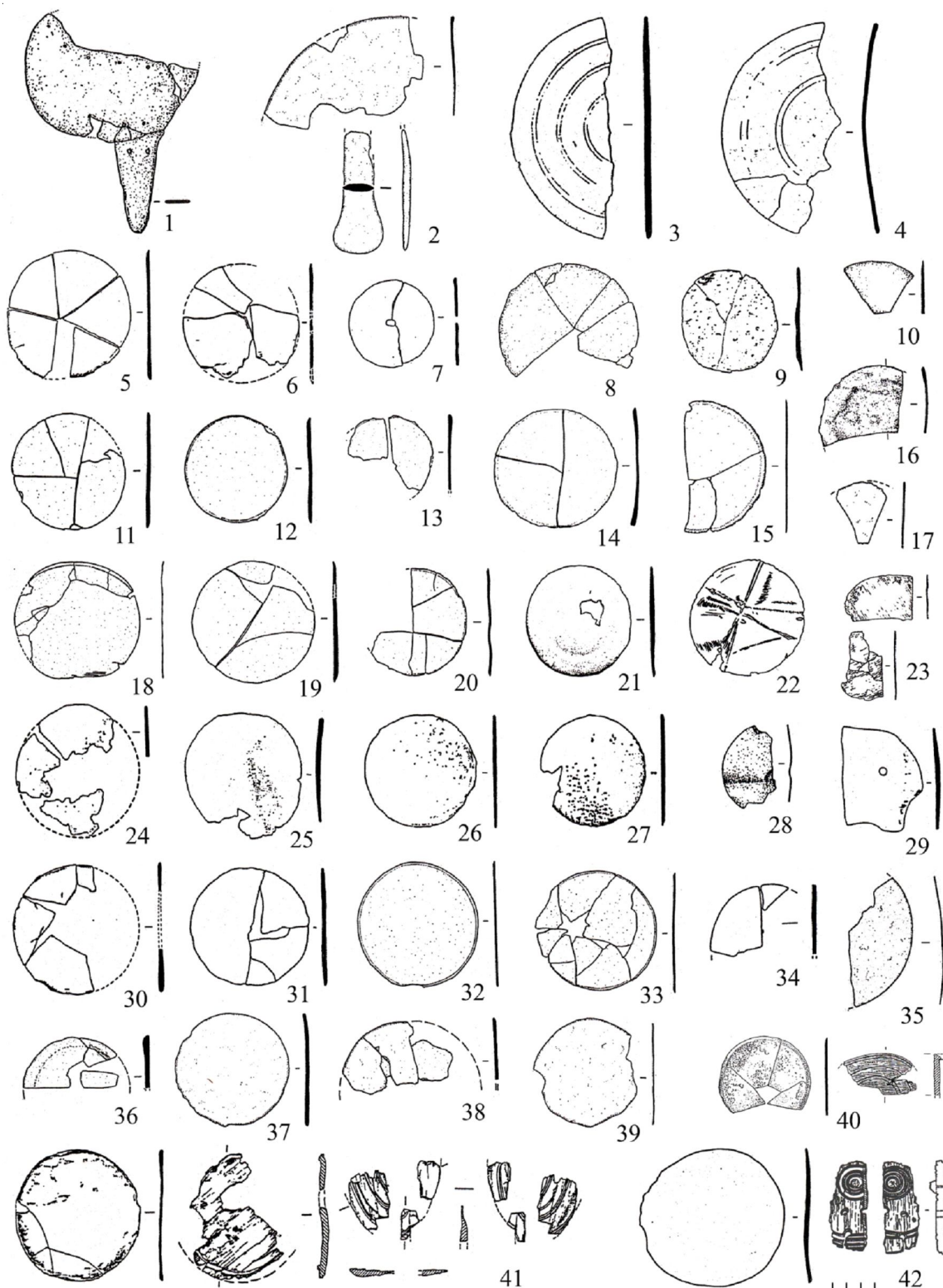


Рис. 1. Зеркала и фрагменты зеркал отдела 1:

1-4 – тип 1; 5-42 – тип 2; 1 – Донской, кург. 1, погр. 12 (по: [Илюков, 2001, рис. 3,18]); 2 – Алитуб, кург. 23, погр. 3; 3 – Саганский I, кург. 13, погр. 17; 4 – Федосеевка II, кург. 1, погр. 3 (по: [Глебов, 2000, рис. 3,18]); 5 – Подгорненский IV, кург. 30, погр. 7; 6 – Подгорненский IV, кург. 5, погр. 4; 7 – Подгорненский IV, кург. 30, погр. 5;

8 – Веселый, кург. 2, погр. 6 (по: [Артамонов, 1949, рис. 16]); 9 – Манычский I, кург. 1, погр. 19 (по: [Яценко, 2009, рис. 7,13–7]); 10 – Спичаковка, кург. 1, погр. 14 (по: [Труды Новочеркасской ... , 2000, рис. 3,3]); 11 – Кулешовка, кург. 1, погр. 29Б (по: [Глебов, 2017, рис. 5,9]); 12 – Кулешовка, кург. 1, погр. 29А (по: [Глебов, 2017, рис. 5,8]); 13 – Кулешовка, кург. 1, погр. 17 (по: [Глебов, 2017, рис. 4,3]); 14 – Никитин I, кург. 3, погр. 5 (по: [Глебов, 2004а, рис. 2,2]); 15 – Кулешовка, кург. 2, погр. 2; 16 – Рестумов II, кург. 1, сит. 1 (по: [Власкин и др., 2018, рис. 3,7]); 17 – Красногоровка I, кург. 1, погр. 1; 18 – Пирожок, кург. 6, погр. 11 (по: [Глебов, Гордин, 2006, рис. 11,4]); 19 – Пирожок, кург. 1, погр. 1 (по: [Глебов, Гордин, 2006, рис. 2,4]); 20 – Пирожок, кург. 2, погр. 6 (по: [Глебов, Гордин, 2006, рис. 5,7]); 21 – Найденовский, кург. 4, погр. 8 (по: [Глебов, 2000а, рис. 1,1]); 22 – Мехзавод, кург. 15, погр. 4; 23 – Поляков, кург. 5, погр. 3 (по: [Парусимов, 2005, рис. 11,11,12]); 24 – Сагванский I, кург. 4, погр. 21; 25 – Сагванский I, кург. 8, погр. 18; 26 – Сагванский I, кург. 5, погр. 8; 27 – Сагванский I, кург. 7, погр. 10; 28 – Сагванский I, кург. 9, погр. 5; 29 – Сагванский I, кург. 7, погр. 11; 30 – Балабинский I, кург. 25, погр. 3; 31 – Балабинский I, кург. 25, погр. 23; 32 – Ливенцовский VII, кург. 31, погр. 1 (по: [Глебов, Ильюков, 2010, рис. 2,5]); 33 – Ливенцовский VII, кург. 30, погр. 5 (по: [Глебов, Ильюков, 2010, рис. 1,6]); 34 – Русский II, кург. 1, погр. 5 (по: [Потапов, 1998, табл. XCIX,3]); 35 – Алитуб, кург. 7, погр. 2; 36 – Отрадный II, кург. 1, погр. 7 (по: [Глебов, 2005, рис. 3,10]); 37 – Койсуг, кург. 7, погр. 25; 38 – Алитуб, кург. 19, погр. 4; 39 – Алитуб, кург. 1, погр. 5; 40 – Большеорловский IV, кург. 1, погр. 7; 41 – Северо-Западный I, кург. 1, погр. 3 (по: [Власкин, 2000, рис. 2,9, 3,1,2]); 42 – Сторожевой курган, погр. 3 (по: [Романовская, 1986, рис. 12,21,22])

Fig. 1. Mirrors and fragments of mirrors of department 1:

1–4 – type 1; 5–42 – type 2; 1 – Donskoy, barrow 1, burial 12 (after: [Ilyukov, 2001, fig. 3,18]); 2 – Alitub, barrow 23, burial 3; 3 – Sagvanskiy I, barrow 13, burial 17; 4 – Fedoseevka II, barrow 1, burial 3 (after: [Glebov, 2000, fig. 3,18]); 5 – Podgornenskiy IV, barrow 30, burial 7; 6 – Podgornenskiy IV, barrow 5, burial 4; 7 – Podgornenskiy IV, barrow 30, burial 5; 8 – Veselyy, barrow 2, burial 6 (after: [Artamonov, 1949, fig. 16]); 9 – Manychskiy I, barrow 1, burial 19 (after: [Yatsenko, 2009, fig. 7,13–7]); 10 – Spichakovka, barrow 1, burial 14 (after: [Proceedings of the Novocherkassk ... , 2000, fig. 3,3]); 11 – Kuleshovka, barrow 1, burial 29Б (after: [Glebov, 2017, fig. 5,9]); 12 – Kuleshovka, barrow 1, burial 29А (after: [Glebov, 2017, fig. 5,8]); 13 – Kuleshovka, barrow 1, burial 17 (after: [Glebov, 2017, fig. 4,3]); 14 – Nikitin I, barrow 3, burial 5 (after: [Glebov, 2004a, fig. 2,2]); 15 – Kuleshovka, barrow 2, burial 2; 16 – Restumov II, barrow 1, situation 1 (after: [Vlaskin et al., 2018, fig. 3,7]); 17 – Krasnogorovka I, barrow 1, burial 1; 18 – Pirozhok, barrow 6, burial 11 (after: [Glebov, Gordin, 2006, fig. 11,4]); 19 – Pirozhok, barrow 1, burial 1 (after: [Glebov, Gordin, 2006, fig. 2,4]); 20 – Pirozhok, barrow 2, burial 6 (after: [Glebov, Gordin, 2006, fig. 5,7]); 21 – Naydenovskiy, barrow 4, burial 8 (after: [Glebov, 2000a, fig. 1,1]); 22 – Mekhzavod, barrow 15, burial 4; 23 – Polyakov, barrow 5, burial 3 (after: [Parusimov, 2005, fig. 11,11,12]); 24 – Sagvanskiy I, barrow 4, burial 21; 25 – Sagvanskiy I, barrow 8, burial 18; 26 – Sagvanskiy I, barrow 5, burial 8; 27 – Sagvanskiy I, barrow 7, burial 10; 28 – Sagvanskiy I, barrow 9, burial 5; 29 – Sagvanskiy I, barrow 7, burial 11; 30 – Balabinskiy I, barrow 25, burial 3; 31 – Balabinskiy I, barrow 25, burial 23; 32 – Liventsovskiy VII, barrow 31, burial 1 (after: [Glebov, Ilyukov, 2010, fig. 2,5]); 33 – Liventsovskiy VII, barrow 30, burial 5 (after: [Glebov, Ilyukov, 2010, fig. 1,6]); 34 – Russkiy II, barrow 1, burial 5 (after: [Potapov, 1998, pl. XCIX,3]); 35 – Alitub, barrow 7, burial 2; 36 – Otradnyy II, barrow 1, burial 7 (after: [Glebov, 2005, fig. 3,10]); 37 – Koysug, barrow 7, burial 25; 38 – Alitub, barrow 19, burial 4; 39 – Alitub, barrow 1, burial 5; 40 – Bolsheorlovskiy IV, barrow 1, burial 7; 41 – Severo-Zapadnyy I, barrow 1, burial 3 (after: [Vlaskin, 2000, fig. 2,9, 3,1,2]); 42 – Storozhevoy kurgan, burial 3 (after: [Romanovskaya, 1986, fig. 12,21,22])

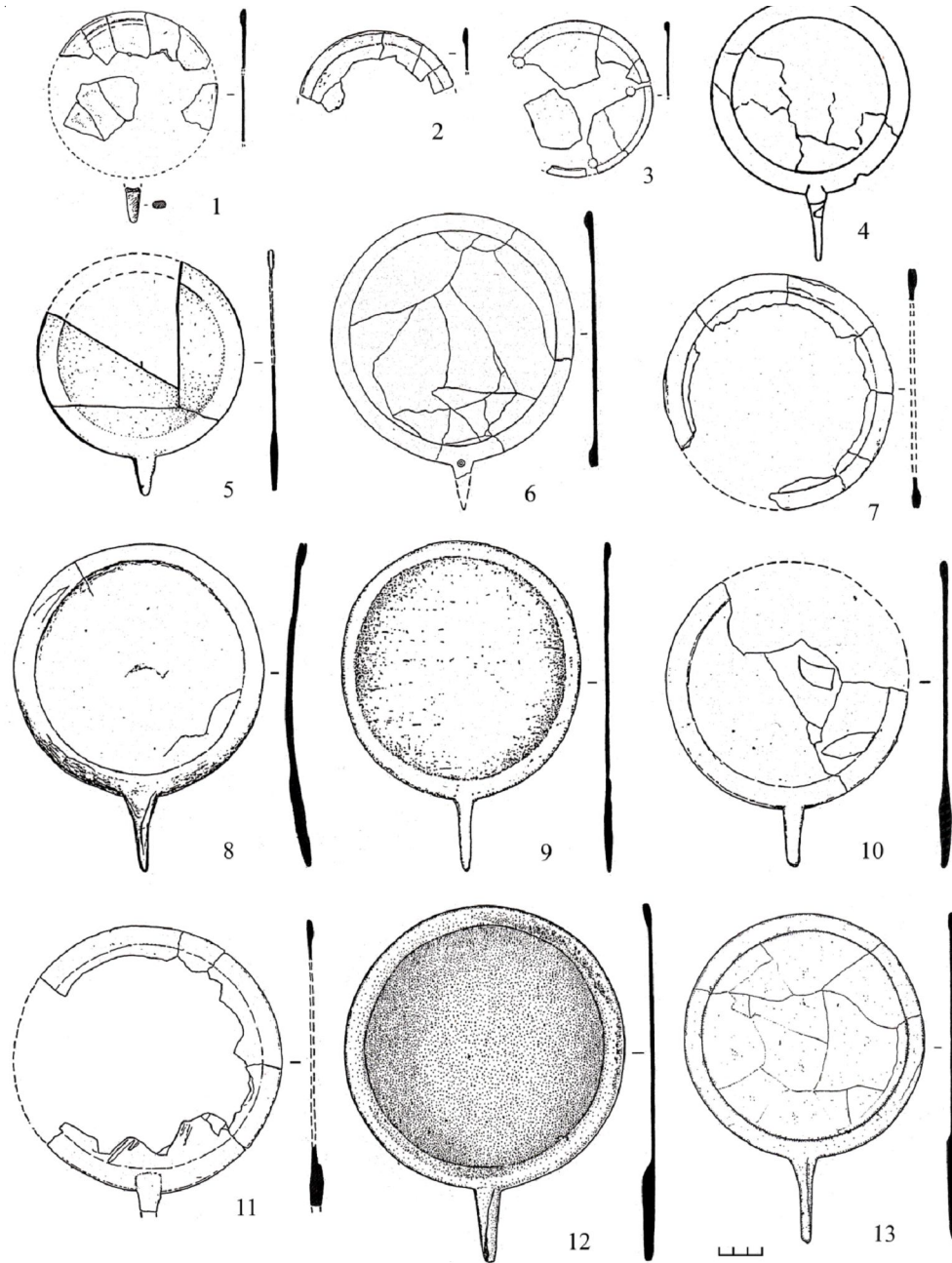


Рис. 2. Зеркала и фрагменты зеркал отдела 2:

1 – Подгорненский IV, кург. 6, погр. 7; 2 – Подгорненский VI, кург. 1, погр. 6; 3 – Красногоровка III, кург. 11, погр. 9; 4 – Кадамовский, разрушенный курган (по: [Каталог археологических коллекций, 1979, рис. 22,21]); 5 – Золотые Горки IV, кург. 9, погр. 2 (по: [Труды Новочеркасской ... , 2002, рис. 34,13]); 6 – Алитуб, кург. 3, погр. 20 (по: [Захаров, 2000, рис. 2,24]); 7 – Подгорненский I, кург. 1, погр. 14; 8 – Подгорненский IV, кург. 1, погр. 13; 9 – Ливенцовский VII, кург. 22, погр. 7 (по: [Илюков, 2003, рис. 2,8]); 10 – Подгорненский I, кург. 1, погр. 11; 11 – Подгорненский VI, кург. 1, погр. 5; 12 – Холодный, кург. 1, погр. 3 (по: [Глебов, Парусимов, 2003, рис. 2,3]); 13 – Высоchino VII, кург. 8, погр. 3

Fig. 2. Mirrors and fragments of mirrors of department 2:

1 – Podgornenskiy IV, barrow 6, burial 7; 2 – Podgornenskiy VI, barrow 1, burial 6; 3 – Krasnogorovka III, barrow 11, burial 9; 4 – Kadamovskiy, destroyed barrow (after: [Catalog of archaeological ... , 1979, fig. 22,21]); 5 – Zoloty Gorki IV, barrow 9, burial 2 (after: [Proceedings of the Novocherkassk ... , 2002, fig. 34,13]); 6 – Alitub, barrow 3, burial 20 (after: [Zakharov, 2000, fig. 2,24]); 7 – Podgornenskiy I, barrow 1, burial 14; 8 – Podgornenskiy IV, barrow 1, burial 13; 9 – Liventsovskiy VII, barrow 22, burial 7 (after: [Ilyukov, 2003, fig. 2,8]); 10 – Podgornenskiy I, barrow 1, burial 11; 11 – Podgornenskiy VI, barrow 1, burial 5; 12 – Kholodnyy, barrow 1, burial 3 (after: [Glebov, Parusimov, 2003, fig. 2,3]); 13 – Vysochino VII, barrow 8, burial 3

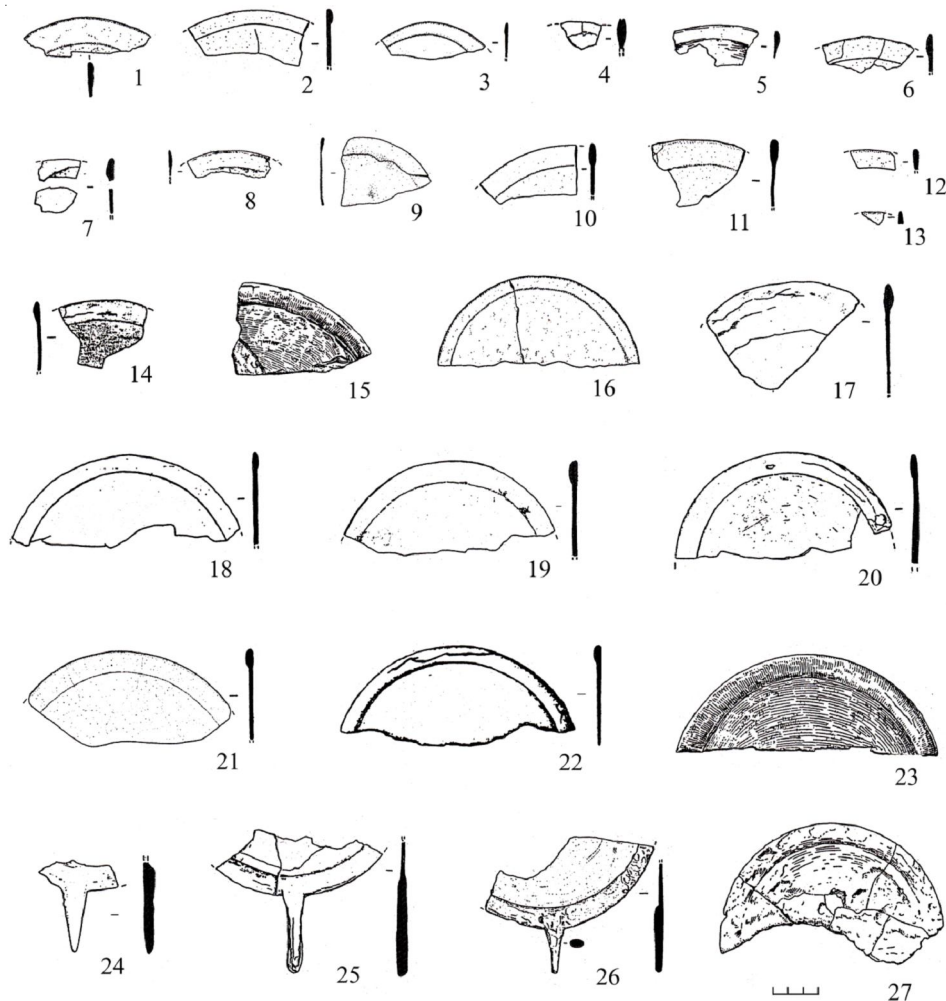


Рис. 3. Фрагменты зеркал отдела 2:

1 – Балабинский II, кург. 1, погр. 26; 2 – Подгорненский VI, кург. 1, погр. 6; 3 – Высоchino VI, кург. 2, погр. 1; 4 – Подгорненский VI, кург. 1, погр. 8; 5 – Ливенцовский VII, кург. 19, погр. 1 (по: [Ильюков, 2006, рис. 2,4]); 6 – Подгорненский V, кург. 1, погр. 6; 7 – Подгорненский IV, кург. 1, погр. 3; 8 – Подгорненский IV, кург. 1, погр. 9; 9 – Кутейников II, кург. 1, погр. 2 (по: [Парусимов, 1998, рис. 13,6]); 10 – Подгорненский VI, кург. 1, погр. 9; 11 – Отрадный II, кург. 15, погр. 2 (по: [Глебов, 2005, рис. 9,4]); 12 – Подгорненский IV, кург. 1, погр. 4; 13 – Криволиманский I, кург. 29, погр. 18; 14 – Холодный, кург. 1, погр. 16 (по: [Глебов, Парусимов, 2003, рис. 3,6]); 15 – Попов, кург. 30/6, погр. 2 (по: [Столяр, 1958, рис. 5,2]); 16 – Балабинский I, кург. 35, погр. 2; 17 – Подгорненский I, кург. 1, погр. 12; 18 – Подгорненский I, кург. 1, погр. 8; 19 – Подгорненский VI, кург. 1, погр. 5; 20 – Подгорненский IV, кург. 1, погр. 14; 21 – Кулешовка, кург. 1, погр. 10 (по: [Глебов, 2017, рис. 3,3]); 22 – Сагванский I, кург. 14, погр. 3; 23 – Попов, кург. 30/6, погр. 5 (по: [Столяр, 1958, рис. 5,8]); 24 – Подгорненский V, кург. 1, погр. 10; 25 – Подгорненский V, кург. 1, погр. 5; 26 – Донской (Новочеркасская ГРЭС), кург. 2, погр. 12; 27 – Попов, кург. 50/18, погр. 10А (по: [Столяр, 1958, рис. 29,11])

Fig. 3. Fragments of mirrors of department 2:

1 – Balabinskiy II, barrow 1, burial 26; 2 – Podgornenskiy VI, barrow 1, burial 6; 3 – Vysochino VI, barrow 2, burial 1; 4 – Podgornenskiy VI, barrow 1, burial 8; 5 – Liventsovskiy VII, barrow 19, burial 1 (after: [Ilyukov, 2006, fig. 2,4]); 6 – Podgornenskiy V, barrow 1, burial 6; 7 – Podgornenskiy IV, barrow 1, burial 3; 8 – Podgornenskiy IV, barrow 1, burial 9; 9 – Kuteynikov II, barrow 1, burial 2 (after: [Parusimov, 1998, fig. 13,6]); 10 – Podgornenskiy VI, barrow 1, burial 9; 11 – Otradnyy II, barrow 15, burial 2 (after: [Glebov, 2005, fig. 9,4]); 12 – Podgornenskiy IV, barrow 1, burial 4; 13 – Krivolimanskiy I, barrow 29, burial 18; 14 – Kholodnyy, barrow 1, burial 16 (after: [Glebov, Parusimov, 2003, fig. 3,6]); 15 – Popov, barrow 30/6, burial 2 (after: [Stolyar, 1958, fig. 5,2]); 16 – Balabinskiy I, barrow 35, burial 2; 17 – Podgornenskiy I, barrow 1, burial 12; 18 – Podgornenskiy I, barrow 1, burial 8; 19 – Podgornenskiy VI, barrow 1, burial 5; 20 – Podgornenskiy IV, barrow 1, burial 14; 21 – Kuleshovka, barrow 1, burial 10 (after: [Glebov, 2017, fig. 3,3]); 22 – Sagvanskiy I, barrow 14, burial 3; 23 – Popov, barrow 30/6, burial 5 (after: [Stolyar, 1958, fig. 5,8]); 24 – Podgornenskiy V, barrow 1, burial 10; 25 – Podgornenskiy V, barrow 1, burial 5; 26 – Donskoy (Novocherkasskaya District Power Plant), barrow 2, burial 12; 27 – Popov, barrow 50/18, burial 10A (after: [Stolyar, 1958, fig. 29,11])

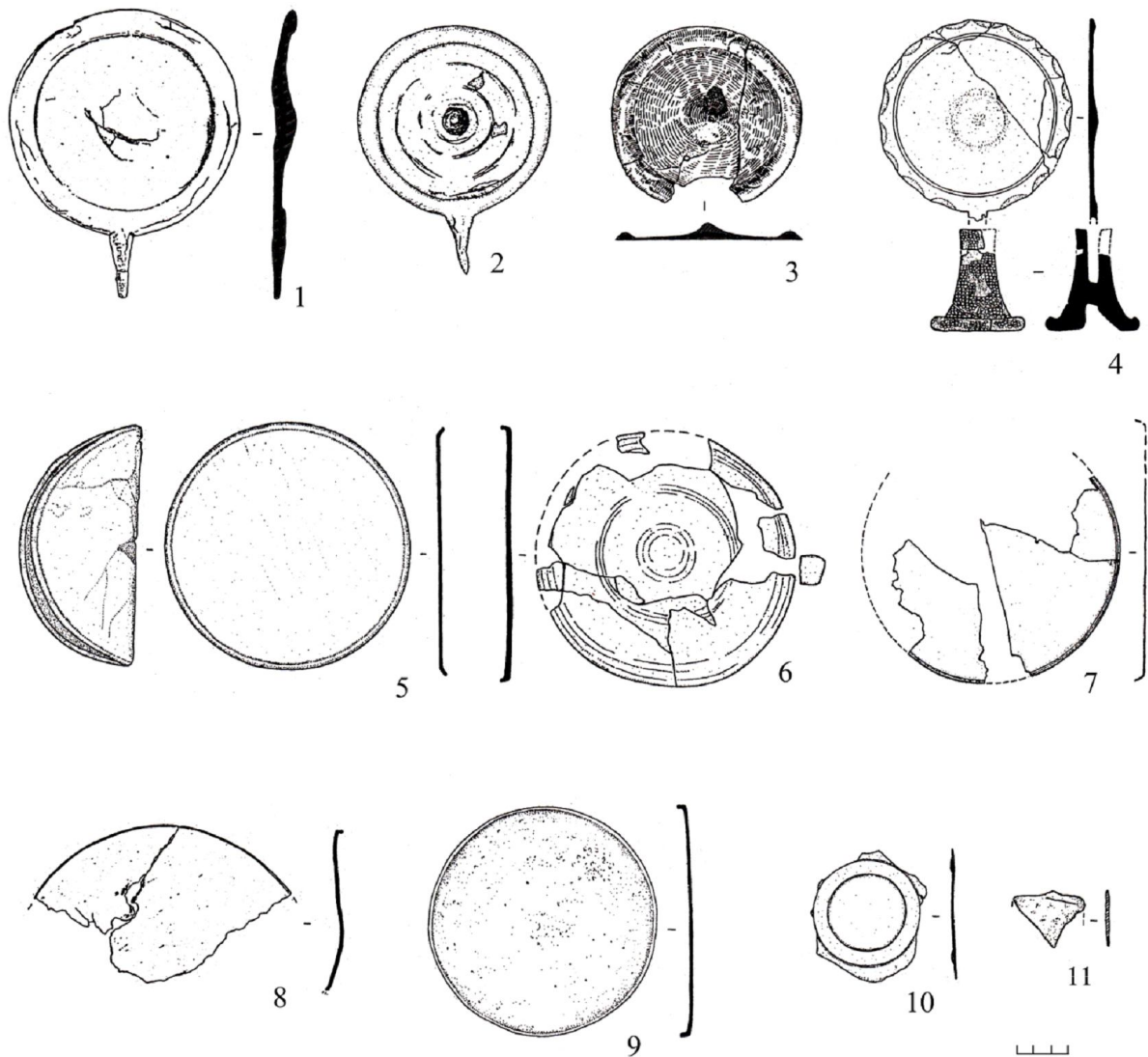


Рис. 4. Зеркала и фрагменты зеркал отделов 3, 4, 5, 6:

1-4 – зеркала отдела 3; 5-9 – зеркала и фрагменты зеркал отдела 4; 10 – фрагмент зеркала отдела 5;
 11 – фрагмент зеркала отдела 6; 1 – Подгорненский I, кург. 1, погр. 13; 2 – Балабинский I, кург. 27, погр. 22, 25;
 3 – Попов, кург. 30/6, погр. 8 (по: [Столяр, 1958, рис. 11,9]); 4 – Пирожок, кург. 5, погр. 7
 (по: [Глебов, Гордин, 2006, рис. 8,1,2]); 5 – Арпачин II, кург. 37, погр. 5; 6 – Арбузовский, кург. 7, погр. 8
 (по: [Ильюков, Власкин, 1992, рис. 35,11]); 7 – Красногоровка I, кург. 23, погр. 4
 (по: [Труды Новочеркасской ... , 2000, рис. 25,1]); 8 – Подгорненский VI, кург. 6, погр. 5;
 9 – Темерницкий I, кург. 6, погр. 7; 10 – Койсуг, кург. 5, погр. 26;
 11 – Кадамовский VII, кург. 1, погр. 17 (по: [Парусимов, 1997, рис. 7,5])

Fig. 4. Mirrors and fragments of mirrors of departments 3, 4, 5, 6:

1-4 – mirrors of department 3; 5-9 – mirrors and fragments of mirrors of department 4; 10 – fragment of the mirror of department 5;
 11 – fragment of the mirror of department 6; 1 – Podgornenskiy I, barrow 1, burial 13; 2 – Balabinskiy I, barrow 27, burial 22, 25;
 3 – Popov, barrow 30/6, burial 8 (after: [Stolyar, 1958, fig. 11,9]); 4 – Pirozhok, barrow 5, burial 7
 (after: [Glebov, Gordin, 2006, fig. 8,1,2]); 5 – Arpachin II, barrow 37, burial 5; 6 – Arbusovskiy, barrow 7, burial 8
 (after: [Ilyukov, Vlaskin, 1992, fig. 35,11]); 7 – Krasnogorovka I, barrow 23, burial 4 (after: [Proceedings of the
 NovoCherkassk ... , 2000, fig. 25,1]); 8 – Podgornenskiy VI, barrow 6, burial 5; 9 – Temernitskiy I, barrow 6, burial 7;
 10 – Koisug, barrow 5, burial 26; 11 – Kadamovskiy VII, barrow 1, burial 17 (after: [Parusimov, 1997, fig. 7,5])

СПИСОК ЛИТЕРАТУРЫ

- Артамонов М. И., 1949. Раскопки курганов на р. Маныч // Советская археология. Вып. XI. С. 305–336.
- Берлизов Н. Е., 2009. Еще раз о происхождении зеркал Хазанов-VIII // Историко-археологический альманах. Вып. 9. Армавир ; Краснодар ; М. С. 58–67.
- Виноградов Н. Б., Таиров А. Д., 1996. Сарматские погребения могильника Солнце III // Новое в археологии Южного Урала : сб. науч. ст. Челябинск : Рифей. С. 164–177.
- Власкин М. В., 2000. Раннесарматские погребения могильника Северо-Западный I // Сарматы и их соседи на Дону. Материалы и исследования по археологии Дона : сб. науч. ст. Вып. 1. Ростов н/Д : Терра. С. 9–26.
- Власкин М. В., Глебов В. П., Кузьмин В. Н., 2018. Ритуальный клад из кургана 1 могильника Рестумов II в Ростовской области // Нижневолжский археологический вестник. Т. 17, № 2. С. 58–69. DOI: <https://doi.org/10.15688/nav.vvolsu.2018.2.5>
- Глебов В. П., 2000. Сарматский комплекс в Северо-Восточном Приазовье // Археология и древняя архитектура Левобережной Украины и смежных территорий : сб. науч. ст. Донецк : Східний видавничий дім. С. 112–114.
- Глебов В. П., 2000а. О заключительной фазе раннесарматской культуры на Нижнем Дону // Раннесарматская культура: формирование, развитие, хронология : материалы IV Междунар. конф. «Проблемы сарматской археологии и истории». Вып. 2. Самара : Самар. науч. центр РАН. С. 170–186.
- Глебов В. П., 2004. Хронология раннесарматской и среднесарматской культур Нижнего Подонья // Сарматские культуры Евразии: проблемы региональной хронологии : докл. к 5-й Междунар. конф. «Проблемы сарматской археологии и истории». Краснодар. С. 127–133.
- Глебов В. П., 2004а. Раннесарматское погребение с фибулой среднелатенской схемы из могильника Никитин I в Северо-Восточном Приазовье // Историко-археологические исследования в Азове и на Нижнем Дону в 2002 г. Вып. 19. Азов : Азов. музей-заповедник. С. 200–209.
- Глебов В. П., 2005. Сарматские погребения могильника Отградный II // Труды Археологического научно-исследовательского бюро. Т. II. Ростов н/Д : Археологическое научно-исследовательское бюро. С. 161–197.
- Глебов В. П., 2007. Специфика становления раннесарматской культуры на Нижнем Дону // Региональные особенности раннесарматской культуры. Материалы семинара Центра изучения истории и культуры сарматов. Вып. II. Волгоград : Изд-во ВолГУ. С. 59–82.
- Глебов В. П., 2010. Раннесарматская культура Нижнего Подонья II–I вв. до н.э. : автореф. дис. ... канд. ист. наук. М. 26 с.
- Глебов В. П., 2011. Погребальная обрядность раннесарматской культуры Нижнего Подонья II–I вв. до н.э. // Погребальный обряд ранних кочевников Евразии : материалы VII Междунар. науч. конф. «Проблемы сарматской археологии и истории». Ростов н/Д : Изд-во ЮНЦ РАН. С. 34–48.
- Глебов В. П., 2017. Сарматские погребения из кургана 1 могильника у с. Кулешовка (раскопки 1982 г.) // Нижневолжский археологический вестник. Т. 16, № 1. С. 143–161. DOI: <http://doi.org/10.15688/nav.vvolsu.2017.1.9>
- Глебов В. П., Парусимов И. Н., 2003. Раннесарматские погребения из кургана у хутора Холодный // Нижневолжский археологический вестник. Вып. 6. С. 263–271.
- Глебов В. П., Гордин И. А., 2006. Раннесарматские погребения могильника Пирожок // Историко-археологические исследования в Азове и на Нижнем Дону в 2004 г. Вып. 21. Азов : Азовский музей-заповедник. С. 187–212.
- Глебов В. П., Ильюков Л. С., 2010. Раннесарматские погребения из могильника Ливенцовский VII (раскопки 1995 г.) // Археология, древний мир и средние века : сб. науч. ст. Вып. IV. Ростов н/Д : Изд-во Юж. федер. ун-та. С. 70–79.
- Глухов А. А., 2003. Типология и хронология зеркал среднесарматского времени (по материалам междуречья Волги и Дона) // Нижневолжский археологический вестник. Вып. 6. С. 89–102.
- Горбунова Н. Г., 1998. Об одном типе бронзовых зеркал («бактрийские»? «сарматские»?) // Археологические вести. № 5. СПб. : Дмитрий Буланин. С. 283–296.
- Журавлев Д. В., 2007. О некоторых категориях позднеэллинистической краснолаковой керамики с городища «Чайка» // Материалы исследований городища «Чайка» в Северо-Западном Крыму : сб. науч. ст. М. : Изд-во МГУ. С. 275–312.

- Заднепровский Ю. А., 1993. Находки кочевнических зеркал на территории Индостана и в Южном Вьетнаме // Петербургский археологический вестник. Вып. 7. СПб. : Фарн. С. 88–92.
- Захаров А. В., 2000. Сарматское погребение в кургане «Крестовый» // Сарматы и их соседи на Дону. Материалы и исследования по археологии Дона : сб. науч. ст. Вып. 1. Ростов н/Д : Терра. С. 27–45.
- Ильюков Л. С., 2001. Курган с погребениями раннесарматского времени // Материалы по археологии Волго-Донских степей. Вып. 1. Волгоград : Изд-во ВолГУ. С. 198–207.
- Ильюков Л. С., 2003. Сарматские погребения из кургана 22 Ливенцовского VII могильника // Нижневолжский археологический вестник. Вып. 6. С. 277–282.
- Ильюков Л. С., 2005. Дисковидная деревянная коробочка с бронзовым зеркалом из Северо-Западного I могильника // Четвертая Кубанская археологическая конференция : тез. и докл. Краснодар. С. 100–103.
- Ильюков Л. С., 2006. Курган на западной окраине г. Ростова-на-Дону // Историко-археологические исследования в Азове и на Нижнем Дону в 2004 г. Вып. 21. Азов : Азовский музей-заповедник. С. 161–168.
- Ильюков Л. С., Власкин М. В., 1992. Сарматы междуречья Сала и Маныча. Ростов н/Д : Изд-во Рост. гос. ун-та. 289 с.
- Каменецкий И. С., 1993. Городища донских меотов. М. : АУТО. 176 с.
- Каталог археологических коллекций, 1979. Новочеркасск : Музей истории донского казачества. 161 с.
- Клепиков В. М., 2002. Сарматы Нижнего Поволжья в IV–III вв. до н.э. Волгоград : Изд-во ВолГУ. 216 с.
- Коробкова Е. А., 2003. О семантическом значении зеркал в сарматской культуре // Нижневолжский археологический вестник. Вып. 6. С. 103–107.
- Кузнецова Т. М., 1988. Зеркала в погребальном обряде сарматов // Советская археология. № 4. С. 52–61.
- Литвинский Б. А., 1964. Зеркало в верованиях древних ферганцев // Советская этнография. № 3. С. 97–104.
- Литвинский Б. А., 1971. Хронология и классификация среднеазиатских зеркал // Материальная культура Таджикистана. Вып. 2. Душанбе : Дониш, С. 34–67.
- Литвинский Б. А., 1978. Орудия труда и утварь из могильников Западной Ферганы. Могильники Западной Ферганы. Вып. IV. М. : Наука. 216 с.
- Марченко И. И., 1996. Сираки Кубани. Краснодар : Изд-во Кубан. гос. ун-та. 340 с.
- Минева О. И., Скрипкин А. С., 2005. О происхождении и времени появления одного из типов бронзовых зеркал у сарматов // Нижневолжский археологический вестник. Вып. 7. С. 51–56.
- Михлин Б. Ю., 1975. Сарматское погребение в Южном Донбассе // Советская археология. № 4. С. 185–192.
- Мошкова М. Г., 1963. Памятники прохоровской культуры. М. : Изд-во АН СССР. 56 с.
- Мошкова М. Г., 1974. Происхождение раннесарматской (прохоровской) культуры. М. : Наука. 51 с.
- Незабитовская Б., 2001. Прямоугольные зеркала и зеркала с перфорацией среди инвентарей сарматских погребений – римский импорт или боспорское подражание? // Боспор Киммерийский и Понт в период античности и средневековья. Материалы II Боспорских чтений. Керчь : Центр археологических исследований. С. 100–102.
- Парусимов И. Н., 1997. Могильник Кадамовский VII // Краеведческие записки. Вып. 2. Новочеркасск : Музей истории донского казачества. С. 50–81.
- Парусимов И. Н., 1998. Раскопки курганов в Зимовниковском районе // Труды Новочеркасской археологической экспедиции. Вып. 3. Новочеркасск. С. 4–43.
- Парусимов И. Н., 2005. Раскопки курганов могильника Поляков // Археологические записки. Вып. 4. Ростов н/Д. С. 185–210.
- Потапов В. В., 1998. Курганный могильник Русский II // Курганы Северо-Восточного Приазовья (Неклиновский и Матвеево-Курганский районы Ростовской области). Каталог. Материалы и исследования Таганрогской археологической экспедиции. Вып. III. Ростов н/Д : Таганрогская археологическая экспедиция. С. 123–127.
- Романовская М. В., 1986. Сторожевой курган // Археологические открытия на новостройках. Древности Северного Кавказа (материалы работ Северокавказской экспедиции). Вып. 1. М. : Наука. С. 102–115.
- Синицын И. В., 1960. Древние памятники в низовьях Еруслана (по раскопкам 1954–1955 гг.) // МИА. № 78. М. : Изд-во АН СССР. С. 10–168.
- Скрипкин А. С., 1990. Азиатская Сарматия. Проблемы хронологии и ее исторический аспект. Саратов : Изд-во Саратов. гос. ун-та. 300 с.

- Смирнов К. Ф., 1964. Савроматы. Ранняя история и культура сарматов. М. : Наука. 380 с.
- Сорокина Н. П., Трейстер М. Ю., 1983. Две группы бронзовых зеркал из собрания Государственного исторического музея // Советская археология. № 4. С. 142–153.
- Столяр А. Д., 1958. Раскопки курганов у хут. Попова в 1950–1951 гг. // Материалы и исследования по археологии СССР. № 62. М. : Изд-во АН СССР. С. 348–416.
- Труды Новочеркасской археологической экспедиции, 2000. Вып. 5. Азов. 16 с.
- Труды Новочеркасской археологической экспедиции, 2002. Вып. 6. Азов. 31 с.
- Хазанов А. М., 1963. Генезис сарматских бронзовых зеркал // Советская археология. № 4. С. 58–71.
- Хазанов А. М., 1964. Религиозно-магическое понимание зеркал у сарматов // Советская этнография. № 3. С. 89–96.
- Шилов В. П., 1959. Калиновский курганный могильник // Материалы и исследования по археологии СССР. № 60. М. : Изд-во АН СССР. С. 323–523.
- Яценко В. В., 2009. Раскопки двух курганов могильника Манычский I // Труды Археологического научно-исследовательского бюро. Т. IV. Ростов н/Д : Археологическое научно-исследовательское бюро. С. 173–197.

REFERENCES

- Artamonov M.I., 1949. Raskopki kurganov na r. Manych [Excavations of Mounds on the River Manych]. *Sovietskaya arkhеologiya*, iss. 11, pp. 305-336.
- Berlizov N.E., 2009. Eshche raz o proiskhozhdenii zerkal Khazanov-VIII [Once Again About the Origin of the Mirrors of Khazanov-VIII]. *Istoriko-arkheologicheskii almanakh. Vyp. 9* [Historical and Archaeological Almanac. Iss. 9]. Armavir, Krasnodar, Moscow, pp. 58-67.
- Vinogradov N.B., Tairov A.D., 1996. Sarmatskie pogrebeniya mogilnika Solntse III [Sarmatian Burials of the Burial Ground Solntse III]. *Novoe v arkhеologii Yuzhnogo Urala: sb. nauch. st.* [New in the Archaeology of the Southern Urals. Collection of Scientific Articles]. Chelyabinsk, Rifey Publ., pp. 164-177.
- Vlaskin M.V., 2000. Rannesarmatskie pogrebeniya mogilnika Severo-Zapadny I [Early Sarmatian Burials of Severo-Zapadny I Burial Ground]. *Sarmaty i ikh sosedi na Dony. Materialy i issledovaniya po arkhеologii Dona: sb. nauch. st. Vyp. 1* [Sarmatians and Their Neighbors on the Don. Materials and Research on the Archaeology of the Don. Collection of Scientific Articles. Iss. 1]. Rostov-on-Don, Terra Publ., pp. 9-26.
- Vlaskin M.V., Glebov V.P., Kuzmin V.N., 2018. Ritualnyy klad iz kurgana 1 mogilnika Restumov II v Rostovskoy oblasti [The Ritual Hoard from Barrow 1 of the Burial Mound Restumov II in the Rostov Region]. *Nizhnevolzhskiy arkhеologicheskii vestnik* [The Lower Volga Archaeological Bulletin], vol. 17, no. 2, pp. 58-69. DOI: <https://doi.org/10.15688/nav.yvolsu.2018.2.5>.
- Glebov V.P., 2000. Sarmatskiy kompleks v Severo-Vostochnom Priazovye [Sarmatian Complex in the North-Eastern Azov Region]. *Arkheologiya i drevnyaya arkhitektura Levoberezhnoy Ukrainy i smezhnykh territoriy: sb. nauch. st.* [Archeology and Ancient Architecture of the Left Bank of Ukraine and Adjacent Territories. Collection of Scientific Articles]. Donetsk, Skhidniy vidavnicniy dim, pp. 112-114.
- Glebov V.P., 2000a. O zaklyuchitelnoy faze rannesarmatskoy kultury na Nizhnem Donu [On the Final Phase of the Early Sarmatian Culture in the Lower Don]. *Rannesarmatskaya kultura: formirovaniye, razvitiye, khronologiya: materialy IV Mezhdunar. konf. «Problemy sarmatskoy arkhеologii i istorii»*. Vyp. 2 [Early Sarmatian Culture: Formation, Development, Chronology. Proceedings of the 4th International Conference “Problems of Sarmatian Archaeology and History”. Iss. 2]. Samara, Samara Scientific Center RAS, pp. 170-186.
- Glebov V.P., 2004. Khronologiya rannesarmatskoy i srednesarmatskoy kultur Nizhnego Podonya [Chronology of the Early Sarmatian and Middle Sarmatian Cultures of the Lower Don Region]. *Sarmatskie kultury Evrazii: problemy regionalnoy khronologii: dokl. k 5-y Mezhdunar. konf. «Problemy sarmatskoy arkhеologii i istorii»* [Sarmatian Cultures of Eurasia: Problems of Regional Chronology. Report to the 5th International Conference “Problems of Sarmatian Archaeology and History”]. Krasnodar, pp. 127-133.
- Glebov V.P., 2004a. Rannesarmatskoe pogrebenie s fibuloy srednelatenskoy skhemy iz mogilnika Nikitin I v Severo-Vostochnom Priazovye [Early Sarmatian Burial with a Brooch of the Middle Lathenian Scheme from the Nikitin I Burial Ground in the North-East Azov Region]. *Istoriko-arkheologicheskie issledovaniya v Azove i na Nizhnem Donu v 2002 g. Vyp. 19* [Historical and Archaeological Research in Azov and the Lower Don in 2002. Iss. 19]. Azov, Azov Historical-Archaeological and Paleontological Museum-Reserve, pp. 200-209.

- Glebov V.P., 2005. Sarmatskie pogrebeniya mogilnika Otradnyy II [Sarmatian Burials of the Otradny II Burial Ground]. *Trudy Arkheologicheskogo nauchno-issledovatel'skogo byuro. T. II* [Proceedings of the Archaeological Research Bureau. Vol. 2]. Rostov-on-Don, Archaeological Research Bureau, pp. 161-197.
- Glebov V.P., 2007. Spetsifika stanovleniya rannesarmatskoy kultury na Nizhnem Donu [The Specifics of the Formation of the Early Sarmatian Culture in the Lower Don]. *Regionalnye osobennosti rannesarmatskoy kultury. Materialy seminarov Tsentra izucheniya istorii i kultury sarmatov* [Regional Features of Early Sarmatian Culture. Materials of the Seminar of the Center for the Study of the Sarmatians History and Culture], iss. II. Volgograd, VolSU, pp. 59-82.
- Glebov V.P., 2010. *Rannesarmatskaya kultura Nizhnego Podonya II-I vv. do n.e. Avtoref. dis. ... kand. ist. nauk* [Early Sarmatian Culture of the Lower Don of the 2nd – 1st c. BC. Cand. hist. sci. abs. diss.]. Moscow. 26 p.
- Glebov V.P., 2011. Pogrebalnaya obryadnost rannesarmatskoy kultury Nizhnego Podonya II-I vv. do n.e. [Funeral Rites of the Early Sarmatian Culture of the Lower Don Region of the 2nd – 1st c. BC]. *Pogrebalnyy obryad rannikh kochevnikov Evrazii : materialy VII Mezhdunar. nauch. konf. «Problemy sarmatskoy arkheologii i istorii»* [Funeral Rite of Early Nomads of Eurasia. Proceedings of the 7th International Scientific Conference “Issues of Sarmatian Archaeology and History”]. Rostov-on-Don, SSC RAS, pp. 34-48.
- Glebov V.P., 2017. Sarmatskie pogrebeniya iz kurgana 1 mogilnika u s. Kuleshovka (raskopki 1982 g.) [Sarmatian Burials from the Barrow 1 of Burial Mound near Kuleshovka Village (Excavations of 1982)]. *Nizhnevolzhskiy arkheologicheskii vestnik* [The Lower Volga Archaeological Bulletin], vol. 16, no. 1, pp. 143-161. DOI: <http://doi.org/10.15688/nav.jvolsu.2017.1.9>
- Glebov V.P., Parusimov I.N., 2003. Rannesarmatskie pogrebeniya iz kurgana u khutora Kholodnyy [Early Sarmatian Burials from a Barrow near the Kholodny Farm]. *Nizhnevolzhskiy arkheologicheskii vestnik* [The Lower Volga Archaeological Bulletin], iss. 6, pp. 263-271.
- Glebov V.P., Gordin I.A., 2006. Rannesarmatskie pogrebeniya mogilnika Pirozhok [Early Sarmatian Burials of the Pyrozhok Burial Ground]. *Istoriko-arkheologicheskie issledovaniya v Azove i na Nizhnem Donu v 2004 g. Vyp. 21* [Historical and Archaeological Research in Azov and the Lower Don in 2004. Iss. 21]. Azov, Azov Historical-Archaeological and Paleontological Museum-Reserve, pp. 187-212.
- Glebov V.P., Ilyukov L.S., 2010. Rannesarmatskie pogrebeniya iz mogilnika Liventsovskiy VII (raskopki 1995 g.) [Early Sarmatian Burials from the Burial Ground Liventsovsky VII (Excavations of 1995)]. *Arkheologiya, drevniy mir i srednie veka: sb. nauch. st. Vyp. IV* [Archeology, Ancient World and Middle Ages. Collection of Scientific Articles. Iss. 4]. Rostov-on-Don, SFedU, pp. 70-79.
- Glukhov A.A., 2003. Tipologiya i khronologiya zerkal srednesarmatskogo vremeni (po materialam mezhdurechya Volgi i Dona) [Typology and Chronology of Mirrors of Middle Sarmatian Time (Based on the Materials Describing the Region Between the Volga and the Don)]. *Nizhnevolzhskiy arkheologicheskii vestnik* [The Lower Volga Archaeological Bulletin], iss. 6, pp. 89-102.
- Gorbunova N.G., 1998. Ob odnom tipe bronzovykh zerkal («baktriyskie»? «sarmatskie»?) [About One Type of Bronze Mirrors (“Bactrian”? “Sarmatian”?)]. *Arkheologicheskie vesti. № 5* [Archaeological News. No. 5]. Saint Petersburg, Dmitriy Bulanin Publ., pp. 283-296.
- Zhuravlev D.V., 2007. O nekotorykh kategoriakh pozднеllinisticheskoy krasnolakovoy keramiki s gorodishcha «Chayka» [About Some Categories of Late-Hellenistic Red-Gloss Ceramics from the Ancient Settlement “Chaika”]. *Materialy issledovaniy gorodishcha «Chayka» v Severo-Zapadnom Krymu: sb. nauch. st.* [Materials of Research of “Chaika” Settlement in the Northwest Crimea. Collection of Scientific Articles]. Moscow, MSU, pp. 275-312.
- Zadneprovsky Yu.A., 1993. Nakhodki kochevnicheskikh zerkal na territorii Indostana i v Yuzhnom Vetname [Findings of Nomadic Mirrors on the Territory of Hindustan and in South Vietnam]. *Peterburgskiy arkheologicheskii vestnik. Vyp. 7* [Saint Petersburg Archaeological Herald. Iss. 7]. Saint Petersburg, Farn Publ., pp. 88-92.
- Zakharov A.V., 2000. Sarmatskoe pogrebenie v kurgane «Krestovyy» [Sarmatian Burial in the “Krestovy” Mound]. *Sarmaty i ikh sosedi na Donu. Materialy i issledovaniya po arkheologii Dona: sb. nauch. st. Vyp. 1* [Sarmatians and Their Neighbors on the Don. Materials and Research on the Archaeology of the Don. Collection of Scientific Articles. Iss. 1]. Rostov-on-Don, Terra Publ., pp. 27-45.
- Ilyukov L.S., 2001. Kurgan s pogrebeniyami rannesarmatskogo vremeni [Barrow with Burials of the Early Sarmatian Time]. *Materialy po arheologii Volgo-Donskikh stepey. Vyp. 1* [Materials on Archeology of the Volga-Don Steppes. Iss. 1]. Volgograd, VolSU, pp. 198-207.

- Ilyukov L.S., 2003. Sarmatskie pogrebeniya iz kurgana 22 Liventsovskogo VII mogilnika [Sarmatian Burials from the Barrow 22 of the Liventsovsky VII Burial Ground]. *Nizhnevolzhskiy arkheologicheskiy vestnik* [The Lower Volga Archaeological Bulletin], iss. 6, pp. 277-282.
- Ilyukov L.S., 2005. Diskovidnaya derevyannaya korobochka s bronzovym zerkalom iz Severo-Zapadnogo I mogilnika [A Disk-Shaped Wooden Box with a Bronze Mirror from the Severo-Zapadny I Burial Ground]. *Chetvertaya Kubanskaya arkheologicheskaya konferentsiya: tez. i dokl.* [Fourth Kuban Archaeological Conference. Abstracts and Reports]. Krasnodar, pp. 100-103.
- Ilyukov L.S., 2006. Kurgan na zapadnoy okraine g. Rostova-na-Donu [Barrow on the Western Outskirts of Rostov-on-Don]. *Istoriko-arkheologicheskie issledovaniya v Azove i na Nizhnem Donu v 2004 g. Vyp. 21* [Historical and Archaeological Research in Azov and the Lower Don in 2004. Iss. 21]. Azov, Azov Historical-Archaeological and Paleontological Museum-Reserve, pp. 161-168.
- Ilyukov L.S., Vlaskin M.V., 1992. *Sarmaty mezhdu rechya Sala i Manycha* [Sarmatians Between the Rivers Sal and Manych]. Rostov-on-Don, RSU. 289 p.
- Kamenetsky I.S., 1993. *Gorodishcha donskikh meotov* [Settlements of the Don Meots]. Moscow, AUTO Publ. 176 p.
- Katalog arkheologicheskikh kollektsey*, 1979 [Catalog of Archaeological Collections]. Novochechensk, Museum of Don Cossacks History. 161 p.
- Klepikov V.M., 2002. *Sarmaty Nizhnego Povolzhya v IV-III vv. do n.e.* [Sarmatians of the Lower Volga Region in the 4th – 3rd c. BC.] Volgograd, VolSU. 216 p.
- Korobkova E.A., 2003. O semanticheskom znachenii zerkal v sarmatskoy kulture [About the Semantic Meaning of Sarmatian Mirrors]. *Nizhnevolzhskiy arkheologicheskiy vestnik* [The Lower Volga Archaeological Bulletin], iss. 6, pp. 103-107.
- Kuznetsova T.M., 1988. Zerkala v pogrebalnom obryade sarmatov [Mirrors in the Sarmatian Burial Rite]. *Sovetskaya arkheologiya*, no. 4, pp. 52-61.
- Litvinsky B.A., 1964. Zerkalo v verovaniyakh drevnikh fergantsev [The Mirror in the Beliefs of the Ancient Ferghana People]. *Sovetskaya etnografiya*, no. 3, pp. 97-104.
- Litvinsky B.A., 1971. Khronologiya i klassifikatsiya sredneaziatskikh zerkal [Chronology and Classification of Middle Asian Mirrors]. *Materialnaya kultura Tadzhikistana. Vyp. 2* [Material Culture of Tajikistan. Iss. 2]. Dushanbe, Donish Publ., pp. 34-67.
- Litvinsky B.A., 1978. *Orudiya truda i utvar iz mogilnikov Zapadnoy Fergany. Mogilniki Zapadnoy Fergany. Vyp. IV* [Tools and Utensils from the Cemeteries of Western Ferghana. Burial Grounds of Western Ferghana. Iss. 4]. Moscow, Nauka Publ. 216 p.
- Marchenko I.I., 1996. *Siraki Kubani* [Siraki of the Kuban]. Krasnodar, KSU. 340 p.
- Mineeva O.I., Skripkin A.S., 2005. O proiskhozhdenii i vremeni poyavleniya odnogo iz tipov bronzovykh zerkal u sarmatov [About Origin and Time of Occurrence of One of the Types of Bronze Mirrors at the Sarmatians]. *Nizhnevolzhskiy arkheologicheskiy vestnik* [The Lower Volga Archaeological Bulletin], iss. 7, pp. 51-56.
- Mikhlin B.Yu., 1975. Sarmatskoe pogrebenie v Yuzhnom Donbasse [Sarmatian Burial in the South Donbass]. *Sovetskaya arkheologiya*, no. 4, pp. 185-192.
- Moshkova M.G., 1963. *Pamyatniki prokhorovskoy kultury* [Monuments of the Prokhorov Culture]. Moscow, AS SSSR. 56 p.
- Moshkova M.G., 1974. *Proiskhozhdenie rannesarmatskoy (prokhorovskoy) kultury* [Origin of the Early Sarmatian (Prokhorov) Culture]. Moscow, Nauka Publ. 51 p.
- Nezabitovska B., 2001. Pryamougolnye zerkala i zerkala s perforatsiyey sredi inventarey sarmatskikh pogrebeniy – rimskiy import ili bosporskoe podrazhanie? [Rectangular Mirrors and Perforated Mirrors Among the Inventory of Sarmatian Burials – Roman Imports or Bosphorus Imitation?]. *Bospor Kimmeriyskiy i Pont v period antichnosti i srednevekovya. Materialy II Bosporskikh chteniy* [The Cimmerian Bosphorus and Pontus in Antiquity and the Middle Ages. Proceedings of the 2nd Bosporan Readings]. Kerch, Center of Archaeological Research, pp. 100-102.
- Parusimov I.N., 1997. Mogilnik Kadamovskiy V [Burial Ground Kadamovsky VII]. *Kraevedcheskie zapiski. Vyp. 2* [Local History Notes. Iss. 2]. Novochechensk, Museum of Don Cossacks History, pp. 50-81.

- Parusimov I.N., 1998. Raskopki kurganov v Zimovnikovskom rayone [Excavations of Barrows in the Zimovnikovsky District]. *Trudy Novoчеркасской археологической экспедиции. Вып. 3* [Proceedings of the Novoчеркассk Archaeological Expedition. Iss. 3]. Novoчеркассk, pp. 4-43.
- Parusimov I.N., 2005. Raskopki kurganov mogilnika Polyakov [Excavations of the Mounds of the Polyakov Burial Ground]. *Археологические записки. Вып. 4* [Archaeological Notes. Iss. 4]. Rostov-on-Don, pp. 185-210.
- Potapov V.V., 1998. Kurgannyi mogilnik Russkiy II [Mound Burial Ground Russkiy II]. *Kurgany Severo-Vostochnogo Priazovya (Neklinovskiy i Matveevo-Kurganskiy rayony Rostovskoy oblasti). Katalog. Materialy i issledovaniya Taganrogskoy археологической экспедиции. Вып. III* [Barrows of the North-Eastern Azov Region (Neklinovsky and Matveevo-Kurgan Districts of Rostov Region). Catalogue. Materials and Research of Taganrog Archaeological Expedition. Iss. 3]. Rostov-on-Don, Taganrog Archaeological Expedition, pp. 123-127.
- Romanovskaya M.V., 1986. Storozhevoy kurgan [Storozhevoy Mound]. *Археологические открытия на новостройках. Древности Северного Кавказа (материалы работ Северокавказской экспедиции). Вып. 1* [Archaeological Discoveries at New Construction Sites. Antiquities of the North Caucasus (Proceedings of Works of the North Caucasian Expedition). Iss. 1]. Moscow, Nauka Publ., pp. 102-115.
- Sinitsyn I.V. Drevnie pamyatniki v nizovyakh Eruslana (po raskopkam 1954–1955 gg.) [Ancient Sites in the Lower Reaches of Yeruslan (From Excavations of 1954–1955)]. *МИА. № 78* [Materials and Research on Archaeology of the USSR, no. 78]. Moscow, AS USSR, pp. 10-168.
- Skripkin A.S., 1990. *Aziatskaya Sarmatiya. Problemy khronologii i ee istoricheskoy aspekt* [Asian Sarmatia. Problems of Chronology and Its Historical Aspect]. Saratov, SSU. 300 p.
- Smirnov K.F., 1964. *Savromaty. Rannyyaya istoriya i kultura sarmatov* [Sauromats. Early Sarmatian History and Culture]. Moscow, Nauka Publ. 380 p.
- Sorokina N.P., Treyster M. Yu., 1983. Dve gruppy bronzovykh zerkal iz sobraniya Gosudarstvennogo istoricheskogo muzeya [Two Groups of Bronze Mirrors from the Collection of the State Historical Museum]. *Sovetskaya археология*, no. 4, pp. 142-153.
- Stolyar A.D., 1958. Raskopki kurganov u khut. Popova v 1950–1951 gg. [Excavations of Mounds at the Farm Popov in 1950–1951]. *Materialy i issledovaniya po археологии SSSR. № 62* [Materials and Researches on Archaeology of the USSR. No. 62]. Moscow, AS USSR, pp. 348-416.
- Trudy Novoчеркасской археологической экспедиции. Вып. 5, 2000* [Proceedings of the Novoчеркассk Archaeological Expedition. Iss. 5]. Azov. 16 p.
- Trudy Novoчеркасской археологической экспедиции. Вып. 6, 2002* [Proceedings of the Novoчеркассk Archaeological Expedition. Iss. 6]. Azov. 31 p.
- Khazanov A.M., 1963. Genezis sarmatskikh bronzovykh zerkal [The Genesis of the Sarmatian Bronze Mirrors]. *Sovetskaya археология*, no. 4, pp. 58-71.
- Khazanov A.M., 1964. Religiozno-magicheskoe ponimanie zerkal u sarmatov [Religious-Magical Understanding of Mirrors in the Sarmatians]. *Sovetskaya etnografiya*, no. 3, pp. 89-96.
- Shilov V.P., 1959. Kalinovskiy kurgannyi mogilnik [Kalinovsky Burial Mound]. *Materialy i issledovaniya po археологии SSSR. № 60* [Materials and Research on Archeology of the USSR. No. 60]. Moscow, AS USSR, pp. 323-523.
- Yatsenko V.V., 2009. Raskopki dvukh kurganov mogilnika Manychskiy I [Excavations of Two Burial Mounds of the Manychsky I Burial Ground]. *Trudy Археологического научно-исследовательского бюро. Т. IV* [Proceedings of the Archaeological Research Bureau. Vol. 4]. Rostov-on-Don, Archaeological Research Bureau, pp. 173-197.

Information about the Author

Vyacheslav P. Glebov, Candidate of Sciences (History), Researcher, Archaeological Research Bureau LLC, Ulyanovskaya St., 50, 344002 Rostov-on-Don, Russian Federation, glebov-63@mail.ru, <https://orcid.org/0000-0002-9692-4616>

Информация об авторе

Вячеслав Петрович Глебов, кандидат исторических наук, научный сотрудник, ООО «Археологическое научно-исследовательское бюро», ул. Ульяновская, 50, 344002 г. Ростов-на-Дону, Российская Федерация, glebov-63@mail.ru, <https://orcid.org/0000-0002-9692-4616>