



DOI: <https://doi.org/10.15688/nav.jvolsu.2018.2.7>

UDC 902.01
LBC 63.4(2)

Submitted: 12.09.2018
Accepted: 06.11.2018

**ZOOMORPHIC JUG FROM THE VILLAGE SIDORY
(THE LOWER VOLGA REGION).
TO THE PROBLEM OF CERAMIC IMPORT FROM THE KUBAN REGION¹**

Boris A. Raev

Southern Scientific Center, RAS, Rostov-on-Don, Russian Federation

Abstract. In 1959, the Astrakhan expedition excavated barrow 2 of the Koroleva mogila burial mound near the village Sidory of the Volgograd region. The burial had been robbed, but some parts of zoomorphic gray-polished jug were found among the grave goods.

Similar vessels were found in the barrows of the Sarmatian period near the villages Ladozhskaya and Tiflisskaya in the Kuban region. All three vessels reproduce the stylized form of a duck.

The distribution of the finds shows that most of the gray-polished pottery from the Lower Volga region were found in the southernmost territory of the Astrakhan region. According to A. S. Skripkin, the import of gray-clay ceramics to the Lower Volga region was associated with the Meotian and Meoto-Sarmatian workshop-agricultural settlements of the Kuban and Lower Don regions.

Beyond the Middle Kuban, the only and closest parallel to bird-shaped jugs is a vessel from kitchen in Sardis, but it dates to the 6th century BC. Despite the differences in some details and a gap of 700 years, the genetic link of all these vessels appears to be obvious.

There is no doubt that the jugs from Sidory, Tiflisskaya and Ladozhskaya were manufactured in one production center, which was probably located in one of the Meotian settlements of the Kuban region. From here, the jug found in Sidory could be exported by convenient routes along waterways or along the western coast of the Caspian sea. The second option seems to me more probable.

However, we cannot exclude the third possibility. The complexes of Tiflisskaya 18, Ladozhskaya 28 and barrow 2 of the Koroleva mogila burial mound include some rare grave goods such as zoomorphic vessels and silver bowls. Could the nomads who had erected these graves belong to the same wave of migrants, who brought the finds mentioned above with them? There are only a few grounds for categorical statement, but I would not exclude its probability.

Key words: Lower Volga region, Kuban region, Sarmatians, burials, zoomorphic pottery jugs, imports in the Middle Sarmatian culture.

Citation. Raev B.A., 2018. Zoomorphic Jug from the Village Sidory (the Lower Volga Region). To the Problem of Ceramic Import from the Kuban Region. *The Lower Volga Archaeological Bulletin*, vol. 17, no. 2, pp. 82-94. (in Russian). DOI: <https://doi.org/10.15688/nav.jvolsu.2018.2.7>

УДК 902.01
ББК 63.4(2)

Дата поступления статьи: 12.09.2018
Дата принятия статьи: 06.11.2018

**ЗООМОРФНЫЙ КУВШИН ИЗ с. СИДОРЫ (НИЖНЕЕ ПОВОЛЖЬЕ).
К ПОСТАНОВКЕ ПРОБЛЕМЫ КЕРАМИЧЕСКОГО ИМПОРТА
ИЗ ПРИКУБАНЬЯ¹**

Борис Аронович Раев

Южный научный центр РАН, г. Ростов-на-Дону, Российская Федерация

Аннотация. В 1959 г. Астраханской экспедицией был раскопан курган 2 могильника «Королева могила» у с. Сидоры Волгоградской области. Погребение было ограблено, в заполнении среди инвентаря найдены части зооморфного серолощеного сосуда.

Аналогичные сосуды найдены в курганах сарматского времени у ст-ц Ладужской и Тифлисской на Кубани. Все три сосуда в стилизованной форме воспроизводят фигуру утки.

Распределение находок показывает, что в процентном отношении большая часть серолощенных сосудов в Нижнем Поволжье приходится на Астраханскую, самую южную область региона. Импорт сероглиняной керамики в Нижнее Поволжье А.С. Скрипкин связывал с меотскими и меото-сарматскими ремесленно-земледельческими поселениями Прикубанья и Нижнего Дона.

За пределами Среднего Прикубанья единственный и самый близкий аналог кувшинам в форме фигурок птиц – это сосуд из помещения кухни в Сардах, но датируется он VI в. до н.э. Несмотря на отличия в некоторых деталях и лакуну в 700 лет, генетическая связь всех сосудов представляется очевидной.

Не вызывает сомнения изготовление кувшинов из с. Сидоры, ст-ц Тифлисской и Ладужской в одном центре, который, скорее всего, находился на одном из меотских городищ Прикубанья. Отсюда сосуд, найденный в Сидорах, мог быть экспортирован по маршрутам вдоль удобных водных артерий или вдоль западного побережья Каспия. Второй вариант представляется мне более вероятным.

Однако нельзя исключить и третий вариант. Комплексы Тифлисского-18, Ладужского-28 и кург. 2 могильника «Королева могила» имеют в составе инвентаря такие редкие категории вещей, как зооморфные сосуды и серебряные чаши. Не могли ли кочевники, оставившие эти захоронения, принадлежать к одной волне переселенцев, которая принесла с собой упомянутые находки? Оснований для категоричного вывода мало, но я не стал бы исключать его вероятность.

Ключевые слова: Нижнее Поволжье, Прикубанье, сарматы, погребения, зооморфные керамические кувшины, импорты в среднесарматской культуре.

Цитирование. Раев Б. А., 2018. Зооморфный кувшин из с. Сидоры (Нижнее Поволжье). К постановке проблемы керамического импорта из Прикубанья // Нижневолжский археологический вестник. Т. 17. № 2. С. 82–94. DOI: <https://doi.org/10.15688/nav.jvolsu.2018.2.7>

В 1959 г. Астраханская археологическая экспедиция ЛОИА АН СССР под руководством В.П. Шилова вела раскопки курганов в Михайловском районе Волгоградской области. У с. Сидоры были исследованы отдельные курганы двух могильников: к СЗ от села на краю надпойменной террасы правого берега р. Тишанка – могильник Сидоры и в 3,7 км к северо-западу от него², на водоразделе, образованном балкой Липовая и одним из ее крупных отрогов, прорезающих коренной западный берег р. Тишанка и впадающих в ее пойму, – могильник «Королева могила» (рис. 1,1).

Последний состоял из 10 насыпей, вытянутых широкой цепочкой по линии ЮЗ–СВ по гребню водораздела. Курган 2 с воронкой грабительского лаза в центре содержал одно погребение. Высота насыпи 1 м, диаметр 28 м. Погребение 1 обнаружено в материке в центре кургана. Яма квадратной формы ориентирована углами по сторонам света, размер 2,3 × 2,3 м, глубина 1,6 м от уровня древнего горизонта. Погребение ограблено, в заполнении на разной глубине были найдены следующие предметы погребального инвентаря [Шилов, 1959а, с. 66–68, табл. XLII,1, XLIII,1:3, XLIV,1–6; Шилов, 1959б, л. 49]:

1. Фрагмент стенки с частью венчика сосуда фиолетового стекла. Размер 1,5 × 1,8 см, толщина стенки 0,24 см (инв. № НВ-5908/6а)³.

2. Четыре фрагмента стенок сосуда желтого стекла. Размер от 0,9 × 1,8 см до 1,4 × 1,8 см, толщина стенки 0,15 см (инв. № НВ-5908/6б).

3. Краснолаковая пелика на кольцевом поддоне. На плечиках – барботинный орнамент в виде завитков. Ручка овальная в сечении, вторая ручка и горло отбиты. Лак красно-бурого цвета (рис. 1,2; 3,2). Высота – 16,6 см. Поддон: высота – 0,6 см, диаметр – 7,8 см. Ручка, сечение: 1,4 × 0,98 см (инв. № 5908/3).

4. Краснолаковый кувшин с биконическим туловом на кольцевом поддоне. Горло высокое, цилиндрическое, венчик профилированный, край отогнут наружу. Вертикальная ручка верхним прилепом прикреплена под венчиком, вертикальная часть утрачена. В сечении ручка овальная, по наружной стороне проходят два широких ребра. Лак красно-коричневого цвета сохранился участками на горле, ручке и поддоне (рис. 3,3). Высота – 23,2 см, диаметр венчика – 10,0 см. Поддон: высота – 0,5 см, диаметр – 8,3 см. Ручка, сечение: 1,4 × 3,4 см (инв. № 5908/2).

5. Фрагмент серолощенного сосуда в виде птицы. Сохранилась задняя часть фигуры и одна ножка. Вместилище овальное, уплощен-

ное, на верхней стороне валики: центральный – прямой, переходящий в задний выступ – «хвост» птицы, боковой – выгнут дугой. Еще один валик утрачен. Сбоку сохранилась ручка в виде выступа прямоугольной формы, на противоположном боку – прилеп от второй ручки-выступа. Ножка вертикальная, цилиндрическая, низ косо срезан, на поверхности следы подрезки по сырой глине (рис. 2; 3,1). Высота – 12,6 см, ширина тулова – 18,0 см. Задний выступ, ширина – 2,5 см. Боковой выступ, ширина – 4,2 см (инв. № 5908/1).

6³. Петли квадратной формы, соединенные стержнем, образованным двумя скрученными серебряными проволочками. Одна петля утрачена. Длина сохранившейся – 2,8 см, диаметр стержня – 0,4 см.

7³. Фрагмент плоского дна с невысоким бортиком по скругленному краю железной жаровни (?). Диаметр – 10,5 см.

8³. Обломки железных трехлопастных черешковых наконечников стрел. Не менее 9 экз.

9³. Бронзовые бляшки полусферической формы. Диаметр 0,6–0,7 см.

10³. Фрагменты лощеного лепного сосуда с выделенным краем. Диаметр венчика 8,5 см.

11³. Фрагменты крупного сероглиняного кувшина с двумя ручками уплощенного овального сечения. При переходе горла в плечики опоясывающий валик. Размеры и форма не восстанавливаются.

12³. Обломок рукояти кинжала (?) с серповидным навершием (?).

13³. Обломок втулки железного копья.

Находки хранятся в ВОКМ, погребение не публиковалось, кроме упоминания импортных предметов [Кропоткин, 1970, кат. № 607, 899] и формализованного перечня всех находок [Статистическая обработка ..., 2002, с. 53, № 283/1]. Тем не менее та часть инвентаря погребения, которая сохранилась в его заполнении, несомненно представляет большой интерес для характеристики связей сарматов Нижнего Поволжья с окружающим миром. В данном случае нас будет интересовать серолощенный сосуд, описанный под номером 5.

Уже в тексте отчета В.П. Шилов указал на аналогичный сосуд, названный автором «водолей». Он был найден у ст-цы Ладожской на Кубани [Шилов, 1959, с. 67]. Имелся в виду кувшин из кург. 28 у ст-цы Ладожской,

переданный в ГИМ и к настоящему времени утраченный (рис. 5,3) [Отчет ..., 1902, с. 77, рис. 162; Гущина, Засецкая, 1994, с. 28, рис. 10⁴]. У этого кувшина, как и у сосуда из с. Сидоры, одна поддерживающая ножка под задней частью тела птицы (правда, иной формы – с расширенным уплощенным основанием) и прямой рельефный валик на верхней стороне, соединяющий верхнюю горловину с задним выступом – «хвостом» птицы. А вот боковые валики у этих сосудов разные: на Ладожском сосуде они прямые, перпендикулярные заднему валику, и соединяют горловину с боковыми выступами, а на сосуде из с. Сидоры выгнуты дугой и, скорее всего, отходили от нижнего прилепа ручки сосуда – деталь, характерная для серолощенных кувшинов Прикубанья [Raev, 2013, p. 385, fig. 5,1–4, 6; Raev, 2014, с. 187, рис. 4,1–4, 5]. Такие валики есть и на Ладожском кувшине, но они короткие и не доходят до боковых выступов (ср. рис. 5,3).

В погребениях сарматского времени из Прикубанья есть еще один серолощенный зооморфный кувшин аналогичной формы. Он был найден в кург. 18, раскопанном Н.И. Веселовским у ст-цы Тифлисской в том же 1902 г. и расположенном на расстоянии не более 30–40 км от Ладожского кург. 28 (рис. 5,1,2) [Отчет ..., 1902, с. 72, рис. 152; Гущина, Засецкая, 1994, с. 61, кат. № 305, табл. 30,305]. Сосуд отличается некоторыми деталями. Прежде всего, у него не три, а две нижние опоры в форме человеческой стопы с широким основанием, которое – при отсутствии задней поддерживающей ножки – обеспечивало сосуду устойчивость. Два валика, которые отходят от нижнего прилепа ручки, короткие, не достигают даже середины тулова сосуда.

И ладожский, и тифлисский кувшины снабжены ручками, имитирующими ручки металлических кувшинов, – в месте прилепа к передней горловине сделаны круглые налесты. Причем если у Тифлисского налест расположен там, где надлежит быть заклепке на металлическом кувшине, то у Ладожского он настолько сдвинут к носику-сливу, что скорее напоминает глаз птицы, чем заклепку, что подтверждает давнее наблюдение К.М. Скалон [Скалон, 1941, с. 196]. Все эти сосуды в стилизованной форме воспроизводят фигуру утки.

Импорт сероглиняной керамики, прежде всего кувшинов и мисок, в Азиатскую Сарматии, в частности в Нижнее Поволжье, А.С. Скрипкин связывал с меотскими и меото-сарматскими ремесленно-земледельческими центрами Прикубанья Нижнего Дона. Автор отмечал, что к началу нашей эры количество сероглиняных и серолощенных сосудов в памятниках Азиатской Сарматии исчисляется уже десятками [Скрипкин, 1990, с. 159–160]. Добавлю, что для Нижнего Поволжья можно говорить не о десятках, а о сотнях сосудов [Скрипкин, 1990, с. 163, табл. 13]. Статистика будет еще выразительней, если включить в нее находки последних десятилетий.

Из учтенных мною 119 нижеволжских комплексов с импортами сероглиняная посуда была найдена в 80, из которых более 50 % сосудов – серолощенные. Распределение находок по регионам (см. таблицу) показывает, что в процентном отношении к общему числу найденных большая часть находок серолощенных сосудов приходится на Астраханскую область, самую южную часть Поволжья.

На Нижнем Дону преобладают сероглиняные сосуды, количество серолощенной керамики там значительно меньше, и похоже, что основным поставщиком этого типа посуды, достигавшей отдаленных лесостепных районов [Медведев, Сафонов, Матвеев, 2008, с. 117, рис. 80,1; Раев, 2013, р. 386, fig. 6; Раев, 2014, с. 185, 188, рис. 5], было Прикубанье.

Возвращаясь к зооморфным серолощенным кувшинам, отмечу, что за пределами Среднего Прикубанья, где меотскими мастерами производилась основная масса сероглиняной и серолощенной посуды, мне не известны аналоги зооморфным сосудам в форме фигурок птиц.

Единственный и самый близкий аналог – это сосуд, обнаруженный в помещении кухни монументального здания в Сардах (Западная Анатолия) (рис. 5,4) [Greenewalt, 1989, S. 276, fig. 11]. Найденный в помещении материал

относится ко времени не ранее 575 г. до н.э. [Greenewalt, 1989, S. 265]. Сосуд, также воспроизводящий фигуру утки, относится ко времени намного более раннему, чем прикубанские и поволжские экземпляры, и отличается от них рядом морфологических признаков. Ручка кувшина верхним прилепом крепится не к передней горловине, а к той, что расположена в центральной части корпуса. Нижний прилеп располагается ближе к «хвосту» птицы. Верхний край передней горловины выполнен в форме широкого утиног клюва, развернутого перпендикулярно длинной оси сосуда, а слив осуществлялся через отверстие в передней части горловины.

Несмотря на отличия в некоторых деталях и лагуну в 700 лет между сосудом из Сард и сосудами из сарматских курганов, их генетическая связь представляется очевидной. Изготовление сосудов в форме фигурок животных, как правило барана [Mandel, 1988, S. 116–117, 256, Kat. Nr. K 258–K 281, Taf. 33,1,2; Симоненко, 1998, с. 68–78] или птицы, было широко распространено в Средиземноморье и на Ближнем Востоке. Последние связывались с культом Митры и использовались с IV тыс. до н.э. [Maróti, 1996, S. 117–118]. Из пернатых, помимо утки, мне известны кувшины в форме фигурки петуха разной степени стилизации из Восточного Азербайджана (рис. 5,6) [Haerinck, 1983, fig. 23,2]. Там они существуют в парфянское время вместе с сосудами в форме фигурок млекопитающих (лошади?) (рис. 5,5) [Haerinck, 1983, р. 134–135, fig. 23,1].

Поздним дериватом сосудов в форме фигурки петуха является серолощенный кувшин, найденный близ Астрахани в разрушенном погребении в бугре Бэра, который краеведы называют «Долгий Скисов» (рис. 4,1,2)⁵. У этого сосуда есть деталь, которой нет у восточно-азербайджанских. Это боковые цилиндрические выступы, идея которых связы-

Распределение сероглиняных и серолощенных сосудов в сарматских погребениях с импортом по регионам Нижнего Поволжья

Регион Поволжья (область)	Всего погребений	Комплексы с сероглиняной посудой	Из них с серолощенной посудой
Астраханская	19	12 (63,1 %)	10 (12 экз.) (83,3 %)
Волгоградская	82	61 (74,4 %)	23 (26 экз.) (42,6 %)
Саратовская	18	7 (38,9 %)	4 (4 экз.) (57 %)

вается с выступами-крыльями на малоазийском, кубанских и поволжских кувшинах. В Центральной Европе сосуды в форме фигурки петуха доживают до эпохи поздней античности [Maróti, 1996, S. 121, Abb. 2].

Возвращаясь к кувшину из Сидор, попробуем реконструировать возможные пути его попадания на Нижнюю Волгу. Не вызывает сомнения изготовление его, как и кувшинов из Тифлиской и Ладожской, в одном центре, который, скорее всего, находился на одном из меотских городищ среднего течения р. Кубань. Отсюда сосуд мог быть экспортирован кочевниками по маршрутам вдоль удобных водных артерий Кагальника, Маныча, Дона, Курмоярского Аксая или вдоль западного побережья Каспия и далее по Волге. Исходя из процентного соотношения сероглиняной и серолощенной керамической посуды в памятниках Нижнего Поволжья (см. таблицу), второй вариант представляется мне более вероятным.

Однако нельзя исключить и третий вариант. В сохранившемся неограбленном погребении 18-го Тифлиского кургана были найдены две серебряные полусферические чаши с ручками в форме фигурок птиц [Гущина, Засецкая, 1994, с. 32, 60, кат. № 293, 298, табл. 31, 293, 298]⁶. Три подобные чаши входят в набор серебряной посуды Жутовского кург. 28, раскопанного в 1964 г. В.П. Шиловым [Мордвинцева, 2000, с. 148, 151, рис. 2,1,2]. Любопытно, что в Тифлиском кургане есть еще один предмет, находящийся параллели в Нижнем Поволжье. Это две круглые чашечки, описанные в публикации как «гирьки» [Гущина, Засецкая, 1994, с. 61, кат. № 302, табл. 31, 32]. Обе чашечки с профилированными стенками больше похожи на части миниатюрных пиксид. Как близкую, но не абсолютную параллель можно привести гага-

товую пиксиду из погр. 1 кург. 15 могильника Вербовский I [Мамонтов, Шинкарь, 2014, с. 136, рис. 2,5; 4,4].

В статье, посвященной серебряной посуде из Жутово, В.И. Мордвинцева, не рассматривая этот вопрос специально, отметила, что большая из трех полусферических чаш с зооморфными ручками изготовлена, вероятно, в Парфии, а две маленькие – в мастерских Северного Причерноморья (= Боспорского царства?) в подражание ей [Мордвинцева, 2000, с. 151–152]. В отличие от гончарного, ткацкого или винодельческого производства в городах Северного Причерноморья нет каких-либо заметных следов обработки драгоценных металлов. Мне кажется, что у В.И. Мордвинцевой было больше оснований отнести к продукции Парфянских мастерских, или – шире – мастерских эллинистического Востока, все три чаши. На Переднем Востоке уже в ахеменидское время существовала традиция формовки ручки чаши в виде фигурки хищной птицы [Curtis, 2005, fig. 4, 5].

Таким образом, комплексы Тифлиско-го-18, Ладожского-28 курганов в Прикубанье и кург. 2 могильника «Королева могила» в Нижнем Поволжье имеют в составе инвентаря такие редкие категории вещей, как зооморфные сосуды и серебряные чаши. Не могли ли кочевники, оставившие эти захоронения, принадлежать к одной волне переселенцев, которая принесла с собой упомянутые находки? Оснований для такого категоричного вывода мало, но я не стал бы исключать его вероятность. Есть надежда, что всестороннее изучение сероглиняной и серолощенной керамики из сарматских курганов всех регионов Азиатской Сарматии позволит ответить на этот вопрос.

ИЛЛЮСТРАЦИИ

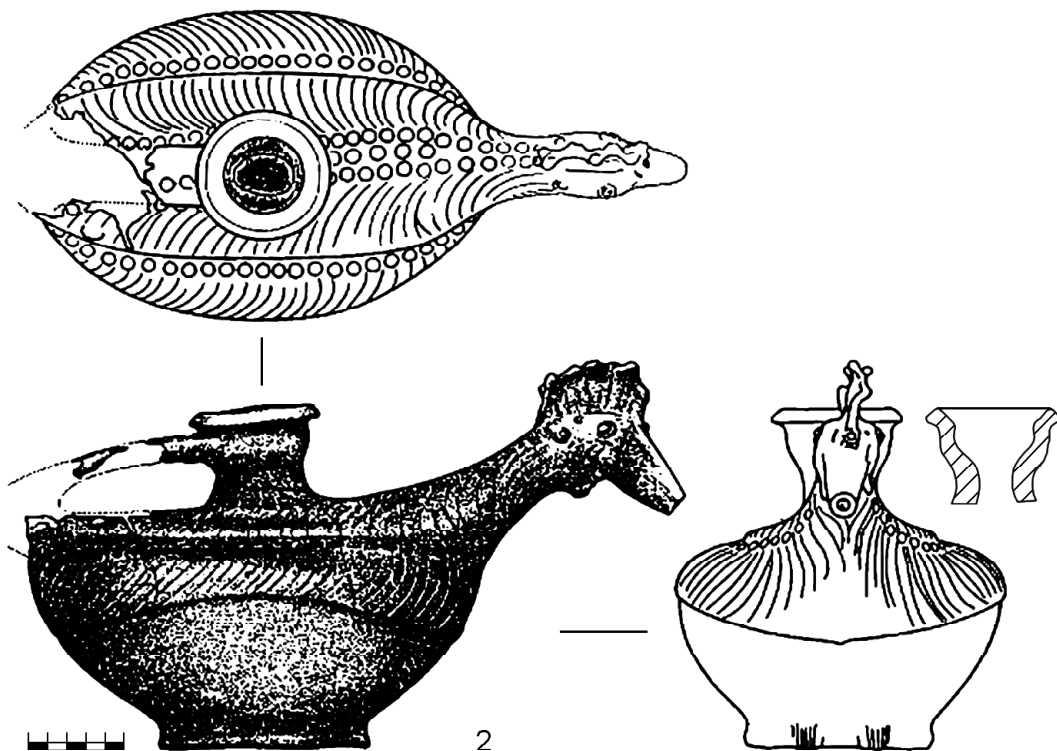
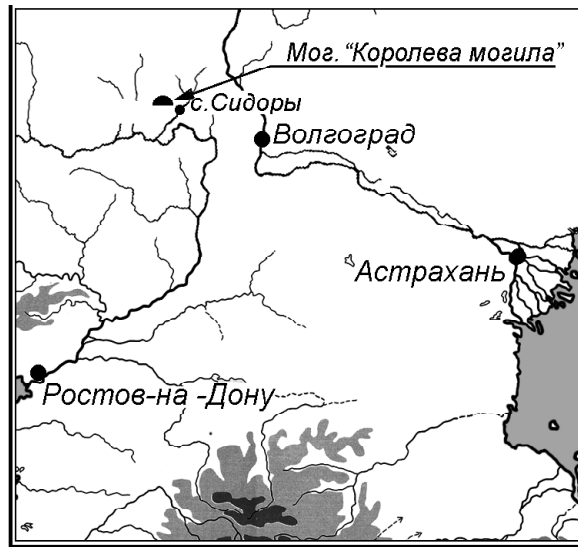


Рис. 1. 1 – схема расположения могильника «Королева могила» (без масштаба);
2 – Сентендре (по: [Maróti, 1996, S. 121, Abb. 2])

Fig. 1. 1 – mapping of the burial mound Koroleva mogila (without scaling);
2 – Szentendre (after: [Maróti, 1996, p. 121, Abb. 2])

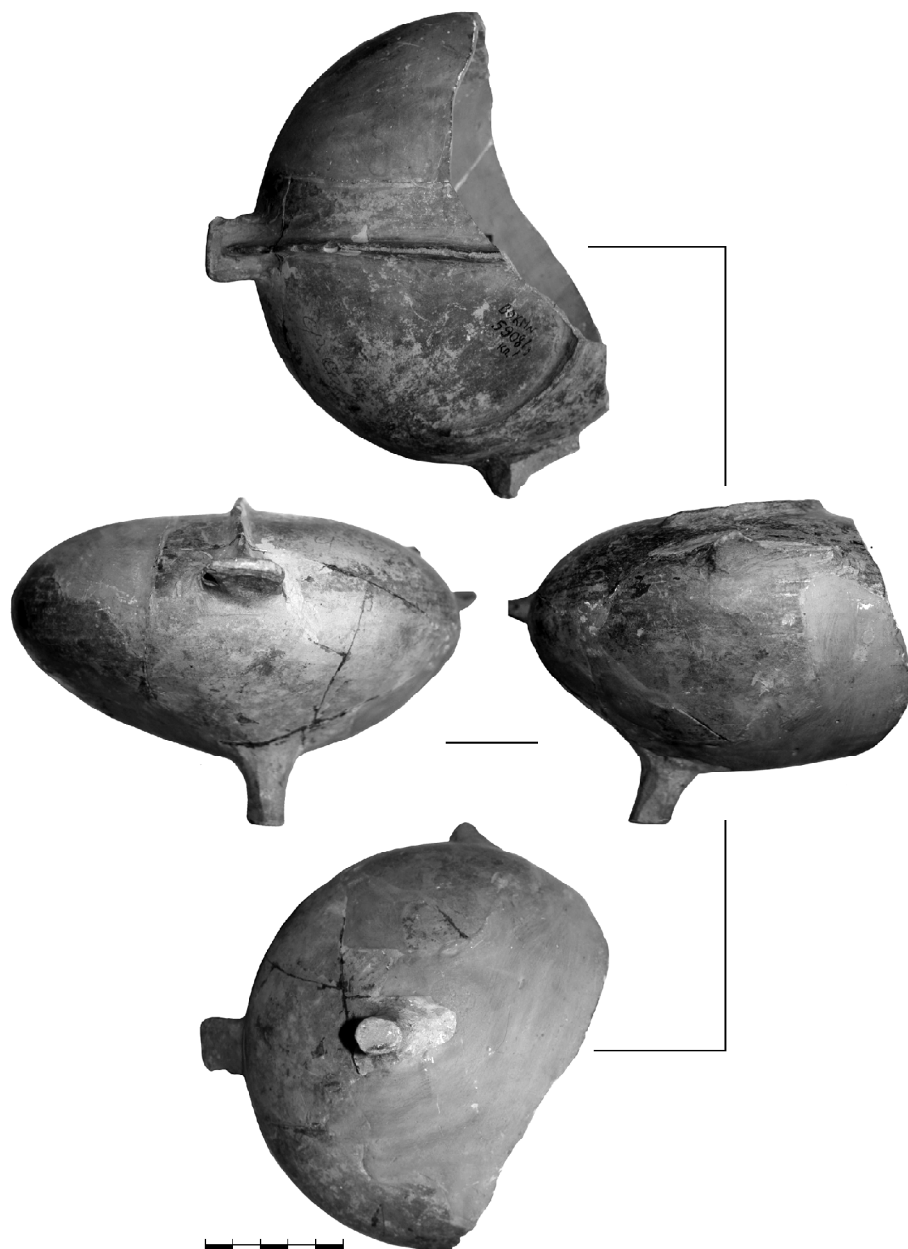


Рис. 2. Могильник «Королева могила», курган 2. Кувшин серолощенный, фрагмент (фото Б.А. Раева, 2016 г., с разрешения Волгоградского областного краеведческого музея)

Fig. 2. The burial mound Koroleva mogila, barrow 2. Fragment of a grey-polished jug (photo by B.A. Raev, 2016. Reprinted by permission of the Volgograd Regional Museum)

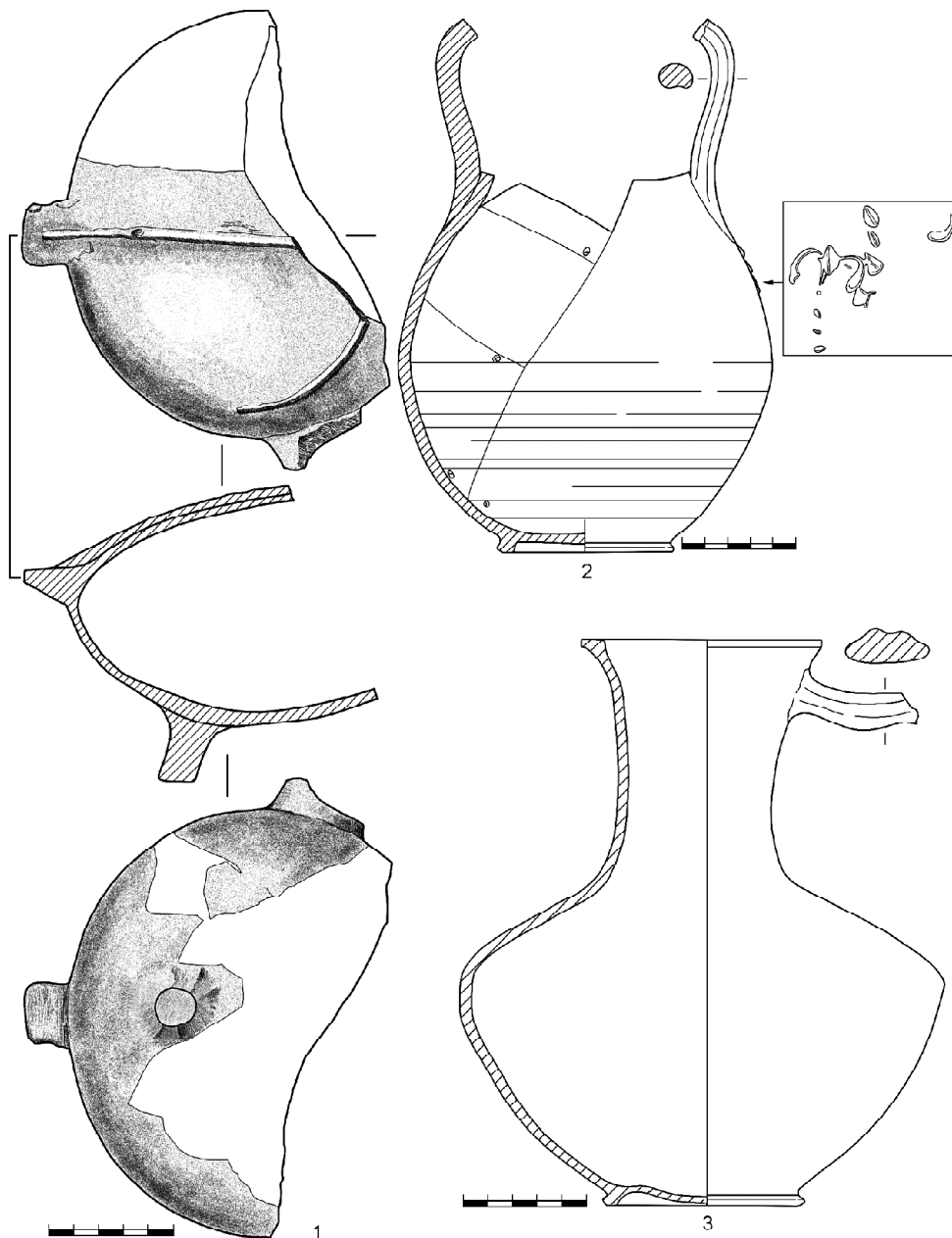


Рис. 3. Могильник «Королева могила», курган 2:

1 – кувшин серолощенный, фрагмент; 2 – пелика краснолаковая; 3 – кувшин краснолаковый (рисунки Н.Е. Беспалой, 2017 г.). Фото краснолаковой пелики изъято по требованию проф. М.Ю. Трейстера (Берлин) как принадлежащая ему интеллектуальная собственность, составляющая часть результатов совместного проекта (DFGFL-334/15-1/РГНФ № 15-21-06001)

Fig. 3. The burial mound Koroleva mogila:

1 - fragment of a grey-polished jug; 2 – red-warnish *pelike*; 3 – red-warnish jug (drawings by N.E. Bepalaya, 2017).
The photo of the red-warnish *pelike* was withdrawn at the request of Prof. Dr. M.Yu. Treister (Berlin), as his intellectual property, a part of the joint research project's results (DFGFL-334/15-1/RGNF № 15-21-06001)

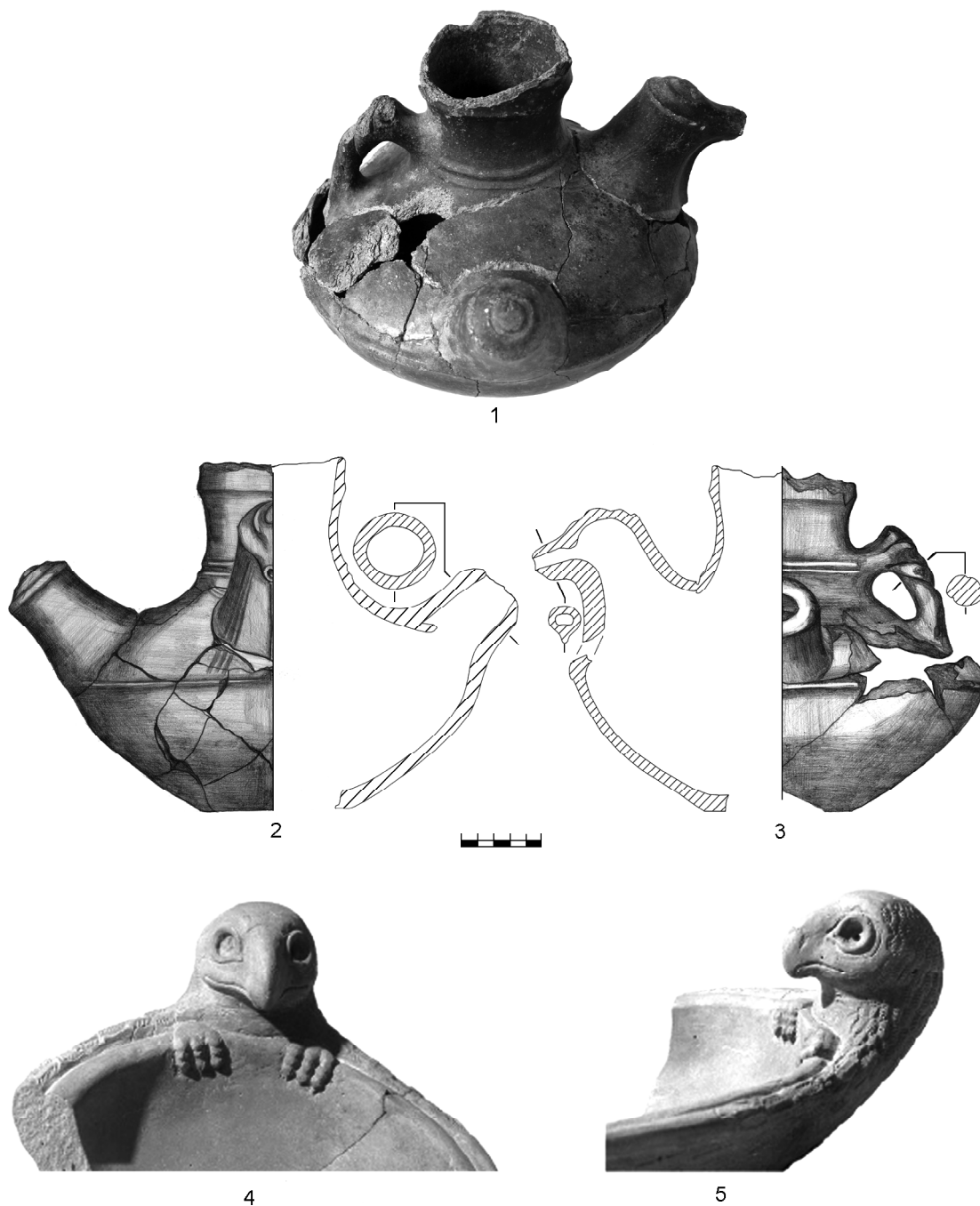


Рис. 4. 1–3 – «Долгий Скисов», разрушенное погребение (фото и рисунок ГБУК АО «АМЗ»);
4, 5 – Зивие, Иранский Курдистан (по: [Curtis, 2005, fig. 4, 5], без масштаба)

Fig. 4. 1–3 – Dolgiy Skisov, destroyed burial (photo and drawing: Astrakhan Regional museum);
4, 5 – Ziviyeh, Iranian Kurdistan (after: [Curtis, 2005, fig. 4, 5], without scaling)

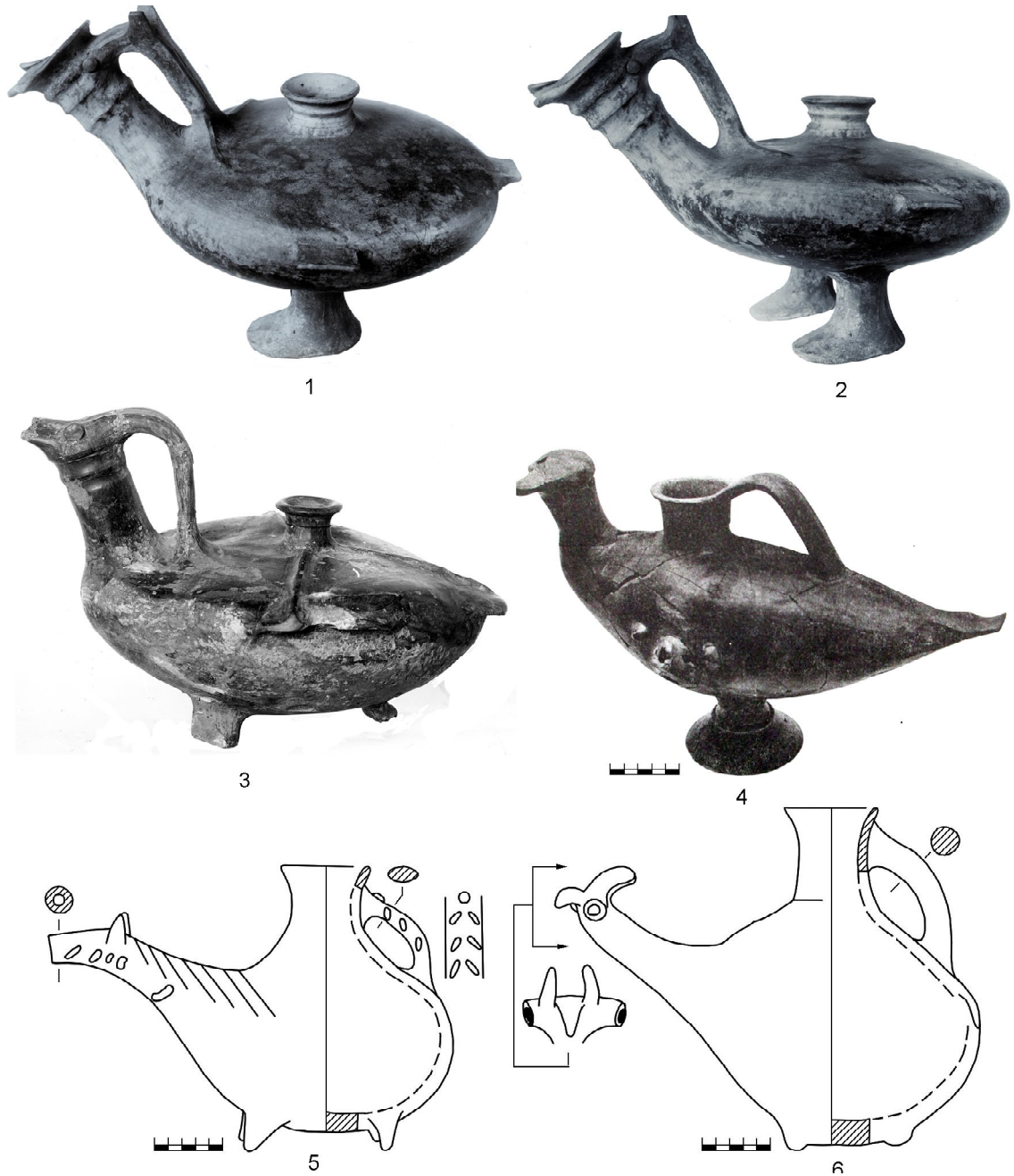


Рис. 5. 1 – Тифлисская, курган 18 (фото: Научный архив ИИМК РАН; фотоархив, III 8851/Q 416-21);
 2 – Тифлисская, курган 18 (фото: то же, III 8852/Q 416-22);
 3 – Ладожская, курган 28 (фото: то же, II 26802/Q 419-5); 4 – Сарды (по: [Greenewalt, 1989, p. 276, fig. 11]);
 5, 6 – Джерми, Восточный Азербайджан (по: [Haerinck, 1983, p. 135, fig. 23, 1,2])

Fig. 5. 1 – Tiflisskaya, barrow 18 (photo: Scientific archive of IIMK RAS; photoarchive, III 8851/Q 416-21);
 2 – Tiflisskaya, barrow 18 (photo: the same, III 8852/Q 416-22);
 3 – Ladozhskaya, barrow 28 (photo: the same, II 26802/Q 419-5); 4 – Sardis (after: [Greenewalt 1989, p. 276, fig. 11]);
 5, 6 – Germe, East Azerbaijan (after: [Haerinck 1983, p. 135, fig. 23, 1,2])

ПРИМЕЧАНИЯ

¹ Публикация подготовлена в рамках реализации ГЗ ЮНЦ РАН на 2018 г., № 01201354248.

² Могильник, согласно отчету, «находится в 7 километрах к востоку от курганной группы с. Сидоры б...с в открытой степи в 1,5–2 км к востоку от полевой бригады колхоза “Красный партизан”, северо-западнее 350 м лесозащитной полосы. Курганы здесь разбросаны по вспаханному полю на большом пространстве» [Шилов, 1959а, с. 66]. Это описание неверно из-за того, что на плане курганной группы с. Сидоры стрелка севера перевернута, то есть указывает на юг, а расстояния высчитаны и указаны не верно. Могильник находился в 3,7 км к СЗ (азимут ок. 294 °) от курганной группы с. Сидоры и в 1,7 км от не существующей ныне, но заметной на снимках полевой бригады. Разобраться в ситуации, сравнив снимки, описание и старые топографические карты, мне помог М.В. Кривошеев, которому я выражаю искреннюю признательность.

³ В круглых скобках указаны номера хранения ВОКМ, значком «з» отмечены не найденные в коллекции предметы.

⁴ В подрисуночной подписи ошибочно указано, что сосуд бронзовый, и дана отсылка к кат. № 305, под которым описан другой зооморфный сосуд (см. ниже). В описании инвентаря кург. 28 [Гущина, Засецкая 1994, с. 52–53] этот сосуд не упомянут.

⁵ Благодарю старшего научного сотрудника, хранителя фондов Астраханского музея-заповедника А.А. Тимофеева, предоставившего в мое распоряжение рисунки и фотографии сосуда с разрешением их публикации.

⁶ В каталоге описана одна чаша и две относящиеся к ней, как считают авторы, ручки в форме фигурок хищных птиц. Однако полусферические чаши с зооморфными ручками всегда имеют по одной ручке, что позволяет говорить о двух чашах в Тифлисском погребении. Одна из них была утрачена уже к моменту погребения, или во время погребения от нее была отломана ручка. Слом произошел по слабой спайке так, что фигурка осталась без ног. В любом случае в погребении был найден и описан один сосуд [Отчет ..., 1902, с. 72–73].

СПИСОК ЛИТЕРАТУРЫ

Гущина И. И., Засецкая И. П., 1994. «Золотое кладбище» Римской эпохи в Прикубанье. СПб. : Фарн. 172 с.
Кропоткин В. В., 1970. Римские импортные изделия в Восточной Европе (II в. до н.э. – V в. н.э.) // Свод археологических источников. Вып. Д1–27. 278 с.

Мамонтов В. И., Шинкарь О. А., 2014. Два сарматских погребения из курганного могильника Вербовский I // Нижневолжский археологический вестник. Вып. 14. С. 132–144.
Медведев А. П., Сафонов И. Е., Матвеев Ю. П., 2008. Сарматское «княжеское» погребение у южной окраины г. Липецка // Медведев А. П. Сарматы в верховьях Танаиса. М. : ТАУС. С. 116–125.
Мордвинцева В. И., 2000. Набор серебряной посуды из сарматского могильника Жутово // Российская археология. № 1. С. 144–153.
Отчет Императорской археологической комиссии за 1902 г. (Публ. 1904 г.). СПб. 199 с.
Раев Б. А., 2014. Археологические данные к проблеме взаимоотношений кочевого и оседлого населения варварской периферии античного мира // Сарматы и внешний мир : материалы VIII Всерос. (с междунар. участием) науч. конф. «Проблемы сарматской археологии и истории», Уфа, ИИЯЛ УНЦ РАН, 12–15 мая 2014 г. Уфимский археологический вестник. Вып. 14. Уфа : ИИЯЛ УНЦ РАН, Центр «Наследие». С. 182–190.
Симоненко А. В., 1998. Фигурные сосуды в виде барана в сарматских погребениях // Античная цивилизация и варварский мир : материалы 6-го археологического семинара. Краснодар. С. 68–78.
Скалон К. М., 1941. Изображение животных на керамике сарматского периода // Труды отдела истории первобытной культуры Государственного Эрмитажа. Вып. 1. С. 173–218.
Скрипкин А. С., 1990. Азиатская Сарматия. Проблемы хронологии и ее исторический аспект. Саратов : Изд-во Саратов. ун-та. 299 с.
Статистическая обработка погребальных памятников Азиатской Сарматии, 2002. Среднесарматская культура. Вып. III. М. : Вост. лит. 143 с.
Шилов В. П., 1959а. Отчет о раскопках Астраханской экспедиции в 1959 году // Архив ВОКМ. № 9, 9А.
Шилов В. П., 1959б. Чертежи курганов курганной группы «Королева могила», с. Сидоры Михайловского р-на Сталинградской обл. за 1959 г. // Архив ИИМК. Ф. 35. Оп. 1. 1959. № 26.
Greenewalt Jr., Crawford H., 1989. Excavations at Sardis, 1978–1988 // Türk arkeoloji dergisi. S. XXVIII. S. 263–285.
Curtis J., 2005. Iron Age Iran and the Transition to the Achaemenid Period // Birth of the Persian Empire / Curtis V.S., Stewart S., eds. [The Idea of Iran. Vol. I.]. London ; New York : I.B. Tauris. 147 p.
Haerincx E., 1983. La céramique en Iran pendant la période parthe (ca. 250 av. J.C. à ca. 225 après J.C.): typologie, chronologie et distribution [Iranica Antiqua, suppl. II]. Gent. 261 p.

- Mandel U., 1988. Kleinasiatische Reliefkeramik der Mittleren Kaiserzeit: die "Oinophorengruppe" und Verwandtes [Pergamenische Forschungen. Bd. 5]. Berlin; New York: W. de Gruyter. 270 p.
- Maróti E., 1996. Ein spätrömischer glasierter *Ascus* aus Szentendre // *Communicationes Archaeologicae Hungariae*. S. 117–123.
- Raev B., 2013. Maeotian Plastic Arts: Nomadic Influence or Nomadic Order? // *A Nyíregyházi Jósa András Múzeum Évkönyve*, 55. P. 379–391.
- Simonenko A. V., 1998. Figured Vessels in the Form of a Ram in Sarmatian Burials. *Antichnaya tsivilizatsiya i varvarskiy mir: materialy 6-go arkheologicheskogo seminara*. Krasnodar, pp. 68–78. (in Russian).
- Skalon K. M., 1941. Representation of Animals on the Pottery of the Sarmatian Period. *Trudy otdela istorii pervobytnoy kultury Gosudarstvennogo Ermitazha*, iss. 1, pp. 173–218. (in Russian).
- Skripkin A. S., 1990. *Asian Sarmatia. Problems of Chronology and Its Historical Aspect*. Saratov, Izd-vo SGU. 299 p. (in Russian).
- Statistical Study of Funeral Antiquities of Asian Sarmatia, 2002. Middle Sarmatian Culture*. Iss. III. Moscow, Vostochnaya literatura Publ. 143 p. (in Russian).
- Shilov V. P., 1959a. Reports on the Excavations of the Astrakhan Expedition in 1959. *Arkhiv VOKM*, no. 9, 9A. (in Russian).
- Shilov V. P., 1959b. Drawings of the Barrows of the Burial Group Koroleva Mogila near the Village Sidory of the Mikhaylovsky District, Stalingrad Region, 1959. *Arkhiv IIMK*, F. 35, Op. 1, no. 26. (in Russian).
- Greenewalt Jr., Crawford H., 1989. Excavations at Sardis, 1978–1988. *Türk arkeoloji dergisi*. Vol. XXVIII. pp. 263–285.
- Curtis J., 2005. Iron Age Iran and the Transition to the Achaemenid Period. *Birth of the Persian Empire*. Curtis V. S., Stewart S., eds. The Idea of Iran. Vol. I. London; New York, I. B. Tauris Publ. 147 p.
- Haerincq E., 1983. *La céramique en Iran pendant la période parthe (ca. 250 av. J.C. à ca. 225 après J.C.): typologie, chronologie et distribution* [Iranica Antiqua, suppl. II]. Gent. 261 p.
- Mandel U., 1988. *Kleinasiatische Reliefkeramik der Mittleren Kaiserzeit: die "Oinophorengruppe" und Verwandtes* [Pergamenische Forschungen. Bd. 5]. Berlin; New York, W. de Gruyter. 270 p.
- Maróti E. 1996. Ein spätrömischer glasierter *Ascus* aus Szentendre. *Communicationes Archaeologicae Hungariae*, pp. 117–123.
- Raev B. 2013. Maeotian Plastic Arts: Nomadic Influence or Nomadic Order? *A Nyíregyházi Jósa András Múzeum Évkönyve*, vol. 55, pp. 379–391.

REFERENCES

- Guschina I. I., Zasetzkaya I. P., 1994. "Golden Cemetery" of the Roman Time in the Kuban Region. Saint Petersburg, Farn Publ. 172 p. (in Russian).
- Kropotkin V. V., 1970. Roman Imports in Eastern Europe (the 2nd c. BC – 5th c. AD). *Svod arkheologicheskikh istochnikov*, iss. D1–27. 278 p. (in Russian).
- Mamontov V. I., Shinkar O. A., 2014. Two Sarmatian Burials from the Verbovsky I Burial Mound. *Lower Volga Archaeological Bulletin*, iss. 14, pp. 132–144. (in Russian).
- Medvedev A. P., Safonov I. E., Matveev Yu. P., 2008. Sarmatian "Princely" Grave at the Southern Periphery of Lipetsk. Medvedev A. P. *Sarmaty v verkhovnyakh Tanaisa*. Moscow, Taus Publ., pp. 116–125. (in Russian).
- Mordvintseva V. I., 2000. Silver Vessels Assemblage from the Sarmatian Burial Mound Zhutovo. *Rossiyskaya arkheologiya*, no. 1, pp. 144–153. (in Russian).
- Report of the Imperial Archaeological Commission for 1902*. (Published in 1904). Saint Petersburg. 199 p. (in Russian).
- Raev B. A., 2014. Archaeologic Data on the Problem of Mutual Relations of the Nomadic and Settled Population of Barbarous Periphery of the Classical Antiquity. *Sarmaty i vneshniy mir: materialy VIII Vserossiyskoy (s mezhdunarodnym uchastiem) nauchnoy konferentsii «Problemy sarmatskoy arkheologii i istorii»*, Ufa, IYal UNTs RAN, 12–15 maya 2014 g. *Ufimskiy arkheologicheskij vestnik*, vol. 14. Ufa, IYal UNTs RAN, pp. 182–190. (in Russian).

Information about the Author

Boris A. Raev, Candidate of Sciences (History), Senior Researcher, Southern Scientific Center, RAS, Prosp. Chekhova, 41, 344006 Rostov-on-Don, Russian Federation, boris_raev@mail.ru.

Информация об авторе

Борис Аронович Раев, кандидат исторических наук, старший научный сотрудник, Южный научный центр РАН, просп. Чехова, 41, 344006 г. Ростов-на-Дону, Российская Федерация, boris_raev@mail.ru.